

Erfinrichtingsplan Boerderij 'De Reesthorst' Schiphorsterweg 5-7 - Schiphorst

Maart 2023



Inleiding

Dit erfinrichtingsplan is op verzoek van Het Drentse Landschap en in opdracht van de eigenaar van de boerderij, de heer ██████████, opgesteld. Het betreft een historische boerderij met erf, oorspronkelijk daterend uit de 19^e eeuw.

Door ██████████ (Groen erfgoed.nu) is in 2020 een tuinhistorische verkenning uitgevoerd naar de inrichting van het erf, de boerderijtuin en de directe omgeving. Hierin wordt beschreven dat het oorspronkelijke woonhuis van de herenboerderij rond 1914 is verbouwd. Bij het nieuwe woonhuis in Art Nouveau-stijl werd ook de tuin heringericht. Hierbij werd de fijnmazige en slingerende padenstructuur veranderd in een strakkere en eenvoudiger structuur met geometrische vormen. In de tuinhistorische verkenning is een reconstructie opgenomen van de situatie rond 1916. De hoofdlijnen van deze structuur zijn heden nog aanwezig. De tuinaanleg, met de monumentale bomen en overige tuinelementen wordt in relatie tot het gehele boerderij-complex gewaardeerd als hoge monumentenwaarde.

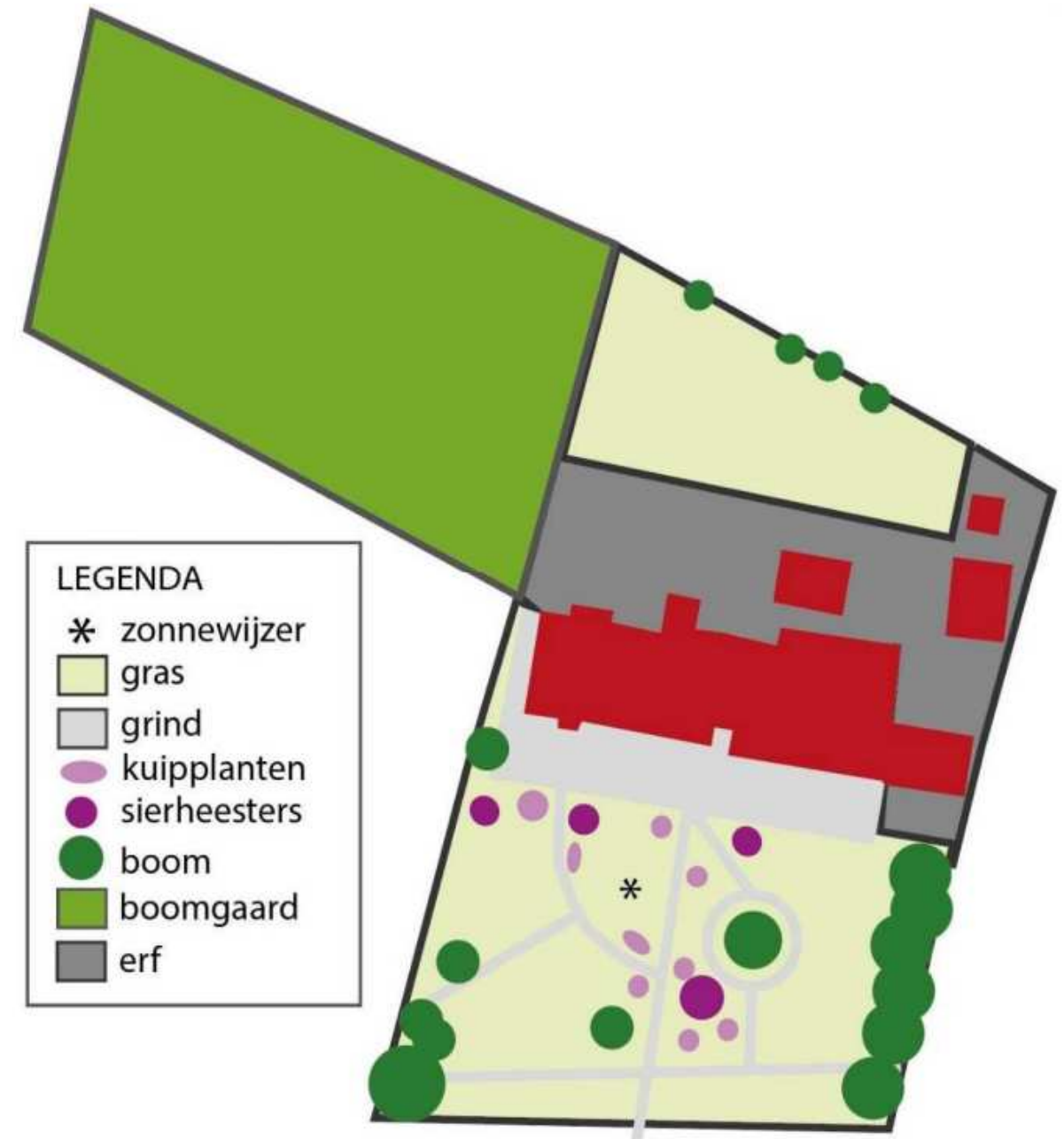
In 2022 is door bureau DAAD een inrichtingsplan op hoofdlijnen gemaakt waarbij ook de inpassing van een nieuwe woning is opgenomen.

Dit inrichtingsplan is een verdere uitwerking van het inrichtingsplan van DAAD. Hierbij gaat het om het restaureren/conserveren van de voortuin en het opnieuw inrichten van het erf aan de zijkant en achterzijde. Het inrichtingsplan wordt gemaakt ten behoeve van de vergunningverlening.

De detaillering van het plan is beperkt tot het aangeven van (half)verharde paden en terrassen, hagen, bomen en belangrijke heestergroepen met daarbij behorende soorten en aantallen. Gedetailleerde inrichting van de (privé)tuinen aan de achterzijde en zijkant is niet opgenomen omdat daarbij met de wensen van de toekomstige bewoners rekening gehouden dient te worden.



Inrichtingsplan bureau DAAD, 2022

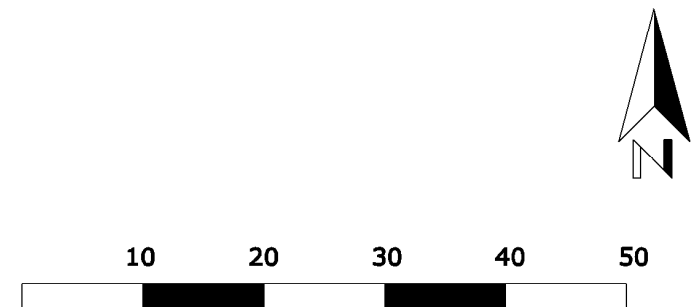


Globale reconstructietekening van de tuin voor de herenboerderij aan de Schiphorsterweg 5-7 rond 1916. Alleen de gevonden historische kenmerken op historische beeldmateriaal zijn weergegeven. (rood = gebouwen)

Tuinhistorische verkenning Groen Erfgoed.nu, 2020



Ontwerp inrichting erf Boerderij 'De Reesthorst', Schiphorsterweg 5-7, te Schiphorst
 Van Donkelaar groenadvies, Koekange | schaal 1:600/A3 | maart 2023



Beschrijving inrichting

Uitgangspunten:

Bij het inrichtingsplan is uitgegaan van de volgende uitgangspunten:

- Consolidatie en herstel van de sobere en rechte inrichting van de voortuin. Deze voortuin wordt na restauratie collectief gebruikt door de bewoners van de verschillende woningen.
- Authentiek gebruik van inrichtingselementen zoals klinkerverharding en halfverharding van grind.
- Behoud van monumentale bomen.
- Herstel van heesterbeplanting (rododendron en hulst) en toevoegen van enkele eenvoudige heesterperken met onderbeplanting volgens het historisch beeld en met toepassing van historisch sortiment.
- Terugbrengen van de hoogstamboomgaard, ook deze kan collectief gebruikt worden.
- Landschappelijke inpassing van het erf door middel van landschapshagen- struweelsingels van inheemse en autochtone bomen en heesters.
- Groene erfafscheidingen tussen de privé-tuinen, bestaande uit gemengd haagplantsoen.

Streefbeeld:

Het erf is landschappelijk ingepast in een herinrichting van de naast gelegen es met akkers, bos, houtsingels en struweelhagen. Relatief moderne opstallen en verhardingen zijn verwijderd. De woningen zijn gerenoveerd waarbij de monumentale status van het woonhuis weer volledig tot zijn recht komt. In plaats van de verwijderde opstallen is een nieuwe woning in passende stijl gerealiseerd achter de huidige boerderij.

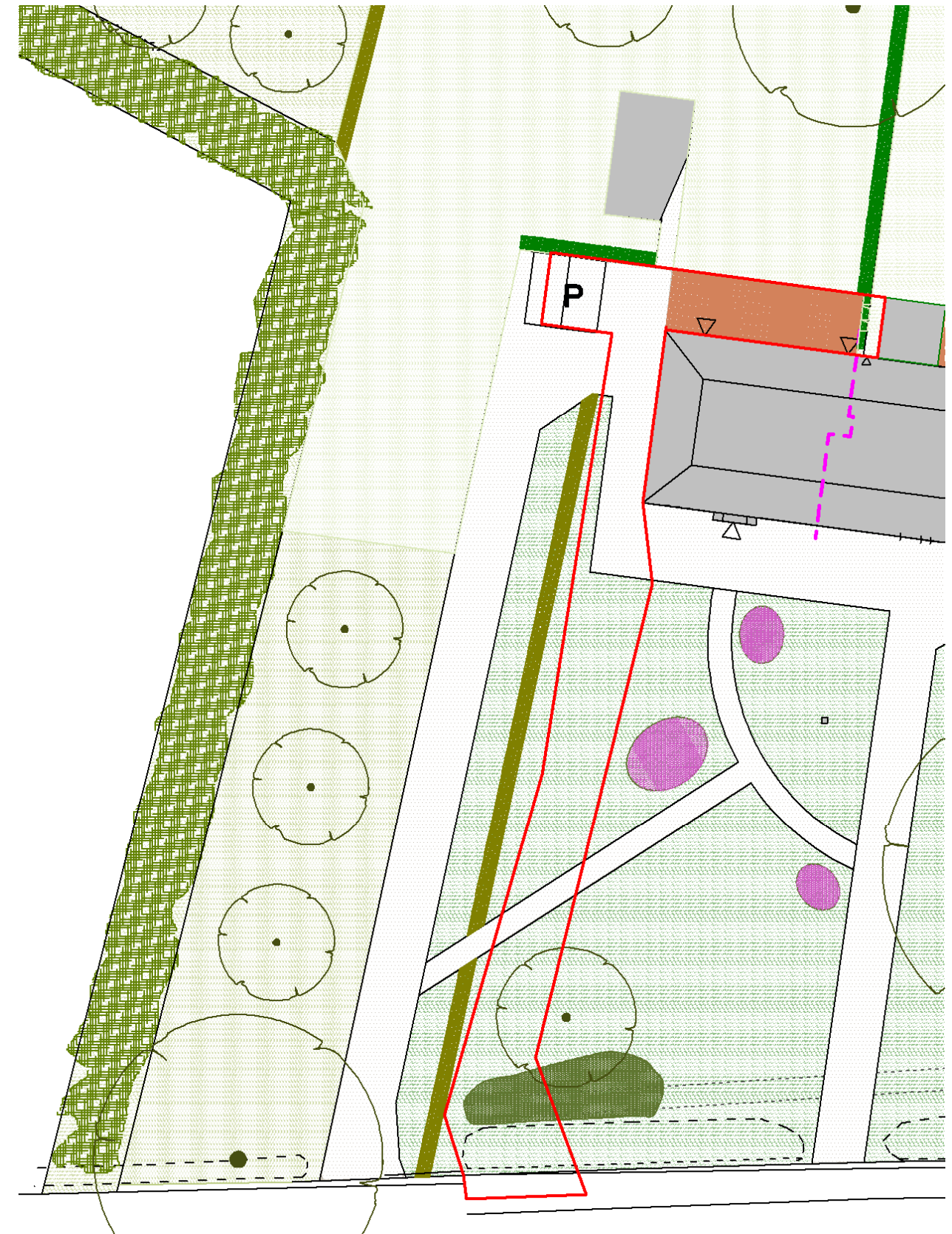
Aan de noordwest zijde achter de boerderij staat op de historische locatie weer een hoogstamboomgaard met oude peren en appelrassen.

Iedere woning heeft de beschikking over een eigen privé-tuin met terras. De tuinen zijn voor privacy omsloten door geschoren hagen van gemengde heesters. In de tuinen staan verschillende (sier)bomen die voor structuur en aangename schaduw zorgen. De verdere invulling van de privé-tuinen is afhankelijk van de wensen van de betreffende bewoners.

De historische voortuin heeft een sobere inrichting met een eenvoudige padenstructuur met een toplaag van grind. De monumentale beukenbomen en de eiken langs de oostelijke oprit bepalen in belangrijke mate het beeld. De tuin heeft vanaf de weg een open karakter. Alleen de twee rododendrongroepen aan weerszijde geven een zekere inkadering. Het grasveld bestaat uit bloemrijk kort gras met in het voorjaar bloei van aanwezige graslandkruiden zoals madeliefje en pinksterbloem en de nu aanwezige stinzenplanten: bonte krokus, gewone vogelmelk en enkele groepen met narcissen.

Voor het herstel van de historische voortuin worden de volgende maatregelen uitgevoerd:

- De bestaande oprit aan de westzijde wordt 8-10 meter verschoven in westelijke richting. Hij komt daarmee buiten de historische erfgrens te liggen in het bij het erf getrokken deel van het weiland. De voortuin krijgt zo weer zijn oorspronkelijke grootte.
- Op de oude erfgrens komt een meidoornhaag.
- De afsluitende beukenhaag aan de wegzijde en het hekwerk met poort worden verwijderd.
- De padenstructuur wordt hersteld en goed uitgelijnd op het woonhuis.
- Een historisch pad tussen de westelijke oprit en het gebogen pad om de zonnwijzer wordt weer teruggebracht.
- Er worden enkele perken met bloeiende heesters en passende onderbeplanting aangelegd.
- De historische padenstructuur in het gazon en rond de monumentale bruine beuk wordt nu niet hersteld omdat dit ten koste zal gaan van de vitaliteit van de beuk. Wel kan deze structuur in de vorm van een gemaaid pad zichtbaar gemaakt worden. Mocht op lange termijn de beuk afsterven dan worden de paden alsnog hersteld met een nieuwe bruine beuk op de plaats van de oude.



Huidige oprit (rood) wordt verplaatst in westelijke richting. De historische tuin krijgt daarmee zijn oorspronkelijk formaat weer terug.

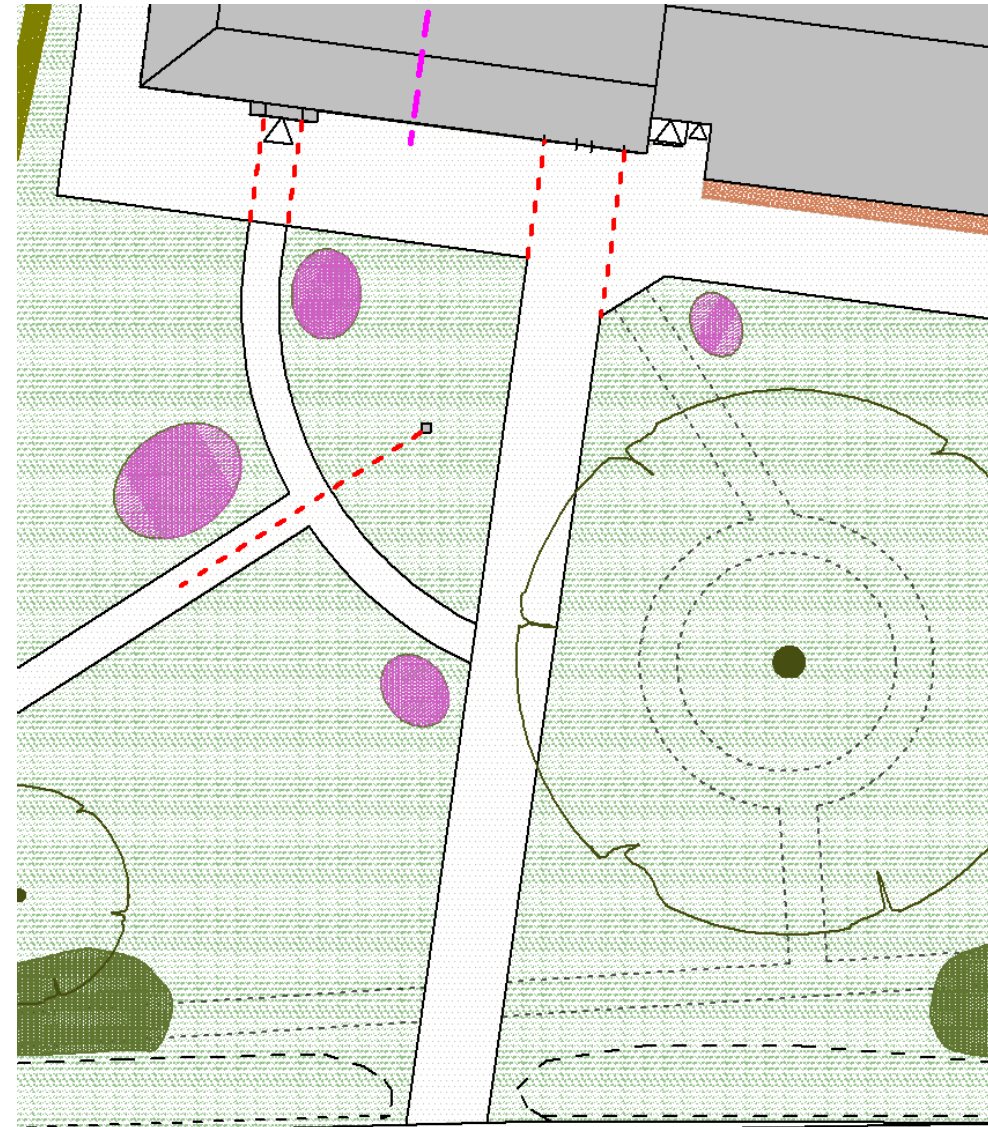
Voortuin

Paden:

- De grindpaden hebben geen opsluiting maar een gestoken graskant.
- De toplaag bestaat uit klassiek 'boeren'grind, de huidige kleur is iets te wit.
- Het hoofdpad wordt uitgelijnd op de twee meest rechtse ramen van het woonhuis en is daarmee 3.54 m breed.
- Het gebogen pad om de zonnwijzer wordt uitgelijnd op de hoofdentree en is 1.66 meter breed.
- Het teruggebrachte schuine pad wordt uitgelijnd op de zonnwijzer en is eveneens 1.66 meter breed.
- Langs de middenschuur is een molgoot van oude klinkers aanwezig. Deze wordt weer zorgvuldig hersteld.

Bloemrijk gazon:

- Het gazon in de voortuin bevat veel lage kruiden zoals klein streepzaad, madeliefje, pinksterbloem, muizenoor en grassoorten zoals gewone veldbies.
- Rond de bruine beuk staan in het gras grote groepen met gewone vogelmelk (*Ornithogalum umbellatum*) en bonte krokus (*Crocus vernus* cv.). Deze twee bolgewassen worden tot de stinzenplanten gerekend. Bij goed beheer zullen ze zich uitbreiden. Belangrijk daarbij is dat het bollenloof in de zomer de tijd krijgt om af te sterven en dat er zaad bij de krokus gevormd kan worden. Ook staan er achter de beuk enkele groepen met narcissen.
- Om het korte bloemrijke grasland in stand te houden en de graslandkruiden en bollen uit te laten breiden wordt het gras extensief gemaaid. De eerste maaibeurt gebeurt in juni, na afsterven van het blad van de vogelmelk. Dit eerste maaiwerk gebeurt met een messenbalkmaaier of zeis. Het maaisel wordt afgevoerd.
- Na half juni kan eens per drie weken gemaaid worden. Dit kan het beste met een grasmaaier met mulchmes. Kort maaisel kan zo blijven liggen en als voeding weer worden opgenomen.
- Het bloemrijke gazon gaat op een natuurlijk wijze over in de sloot-greppel aan de wegzijde. Deze wordt twee maal jaarlijks gemaaid.
- In het najaar wordt afgefallen boomblad ook met de mulchmaaier verkleind zodat de voedingsstoffen voor de bomen beschikbaar blijven.
- De maaipaden refereren naar de historische padenstructuur en worden in het bloemrijke gazon vanaf het voorjaar uitgemaaid en door een frequenter maaien (eens per week / twee weken) in stand gehouden.
- Voor een strakker beeld kan ook langs de paden een smalle strook gras frequenter gemaaid worden.



Bij herstel worden de grindpaden zorgvuldig uitgelijnd. Zie rode stippellijnen. Het hoofdpad op de twee meest rechtse ramen van de woning, het gebogen pad op de entree en het schuine pad op de zonnwijzer.



Bloemrijk gazon (stinzenweide) met stinzenplanten



Maaipad in bloemrijk grasland



Smalle maaistrook langs een pad door bloemrijk grasland

Bomen:

Bestaande bomen zijn:

- 1- Bruine beuk (*Fagus sylvatica* 'Atropunicea')
- 2- Eiken (*Quercus robur*) 15x
- 3- Eik (*Quercus robur*)
- 4- Berk (*Betula utilis*)

Nieuwe bomen:

- 5- Kerspruim (*Prunus cerasifera*), 3x

Heesters:

Bestaande heesters

- 6- Rododendron (*Rhododendron ponticum* hybr.), sterk terugzetten
- 7- Hulst (*Ilex aquifolium*), waar nodig terug zetten

Nieuwe heesterperken:

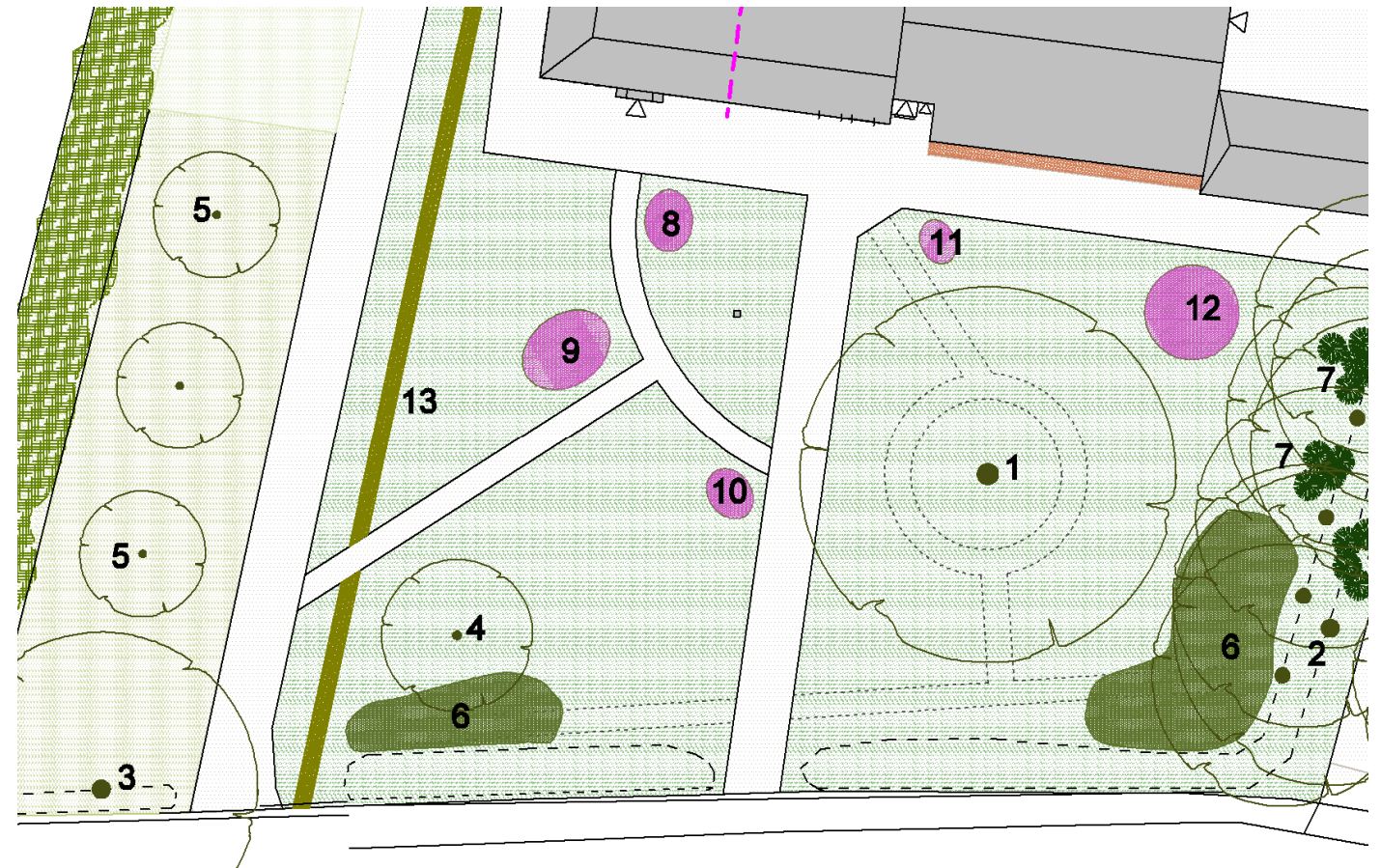
De nieuwe heesterperken worden ingericht met bloemheesters passend bij een ontwerp uit het begin van de 20^e eeuw. Onder de heesters komt een onderbeplanting van vaste planten en stinzenplanten. De heesterperken hebben gestoken graskanten.

- 8- Pluimhortensia (*Hydrangea paniculata* 'Grandiflora'), aanwezig, verplanten 9x
onderbeplanting: Ooievaarsbekje (*Geranium endressii*) 72x
- 9- Stermagnolia (*Magnolia stellata*) 1x
Blauwbaard (*Caryopteris incana*) 10x
onderbeplanting: Vrouwenmantel (*Alchemilla mollis*) 48x, Bloedooievaarsbek (*Geranium sanguineum*) 96x
- 10- Japanse sierkwee (*Chaenomeles japonica*) 3x
onderbeplanting: Vroeg vergeetmijnietje (*Omphalodes verna*) 72x
- 11- Gele Azalea (*Rhododendron luteum*) 3x
onderbeplanting: Elfenbloem (*Epimedium x versicolor* 'Sulphureum') 24x, Maarts viooltje (*Viola odorata*) 24x
- 12- Sering (*Syringa vulgaris* 'Andenken an L.Spaeth') 3x
Prachtframboos (*Rubus spectabilis*) 3x
onderbeplanting: Weegbree zonnebloem (*Doronicum plantagineum*) 24x, Donkere ooievaarsbek (*Geranium phaeum*) 24x, Longkruid (*Pulmonaria officinalis*) 48x, Vaste judaspenning (*Lunaria rediviva*) 12x, Narcissen (aanwezig).

Tussen de eiken en de hulst kunnen in de greppelrand wat groepen varens worden aangeplant: Mannetjes varen (*Dryopteris filix-mas*) 48 x en langs de oprit onder de eiken bosanemoon (*Anemone nemorosa*).

Haag:

- 13- Meidoorn (*Crataegus monogyna*) in dubbele versprongen rij, 6/m1



Seringenperk op Dickninge



Gele Azalea



Longkruid



Donkere ooievaarsbek

Landschappelijke haag

Landschappelijke haag – struweelsingel:

De landschappelijke haag is een singelbeplanting met inheemse heestersoorten en lagere boomvormers
Het sortiment bestaat uit:

Acer campestre	– Veldesdoorn
Cornus sanguinea	– Rode kornoelje
Corylus avellana	– Hazelaar
Crataegus monogyna	– Eenstijlige meidoorn
Euonymus europaeus	– Kardinaalsmuts
Frangula alnus	– Vuilboom
Ilex aquifolium	– Hulst
Malus sylvestris	– Wilde appel
Prunus padus	– Inheemse vogelkers
Prunus spinosa	– Sleedoorn
Rosa canina	– Hondstroos
Viburnum opulus	– Gelderse roos

Te planten uitsluitend plantmateriaal van autochtone herkomst. Plantdichtheid = gemiddeld 1 per 2 m²

In de houtsingels in de regio komen naast algemene soorten ook enkele bijzondere heesterrozen voor. Zie Maes (2021) en Kaart Groen Erfgoed. Van deze rozen kan een klein aantal aan het sortiment worden toegevoegd.

Rosa corymbifera	– Heggenroos
Rosa tomentella	– Beklierde heggroos
Rosa tomentosa	– Viltroos

Rond de boomgaard kunnen enkele exemplaren worden toegevoegd van:

Amelanchier lamarckii	– Canadees krentenboompje
Mespilus germanica	– Mispel
Cornus mas	– Gele kornoelje

Boomgaard:

In de boomgaard komen hoogstam fruitbomen in een vierkantverband van 10x10 meter.

Het sortiment kan bestaan uit oude fruitrassen zoals:

Appel: 'Drentse Bellefleur', 'Groninger Kroon', 'Reinette van Ekenstein', 'Valkappel', 'Bramley Seedling', 'Drentse paradijs', 'Glorie van Holland', 'Goudreinette', 'Rode Pippeling', 'Notarisappel'.

Peer: 'Winterjan', 'Jut', 'Legipont', 'Triomphe de Vienne', 'Brederode', 'Gieser Wildeman', 'Winterrietpeer'

De onderbegroeiing bestaat uit bloemrijk grasland met ingemaaide paden, inzaaien Cruydhoeck G1- 1gr/m²
Het bloemrijk grasland wordt twee maal jaarlijks gemaaid, maaisel wordt afgevoerd.

De haag tussen de privé-tuinen is een meidoornhaag met daarin twee landhekken die toegang geven tot de boomgaard.

Meidoorn (Crataegus monogyna) in dubbele versprongen rij, 6/m¹



Gelderse roos



Kardinaalsmuts



Hondstroos



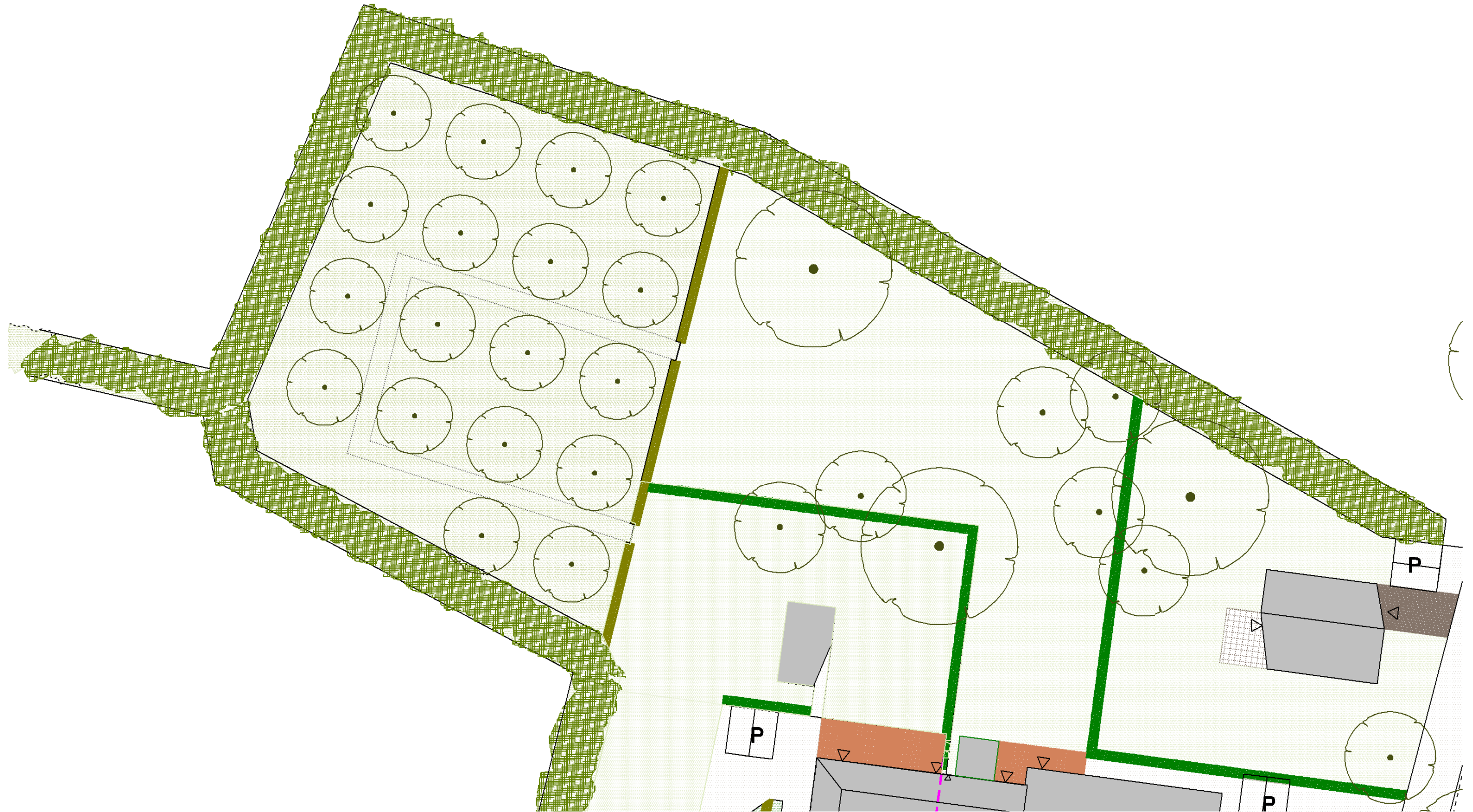
Sleedoorn



Meidoorn



Mispel



Landschappelijke haag, boomgaard en privé-tuinen

Privé-tuinen

Verharding:

De prive-tuinen van de woningen hebben alle drie een terras. Bij de historische boerderij bestaat het terras uit een gebakken klinker verharding. Hiervan is ter plekke materiaal aanwezig wat wellicht hergebruikt kan worden.

Bij de nieuwe woning kan ook voor een moderner verhardingsmateriaal gekozen worden, passend bij het ontwerp en materialisatie van de woning.

De opritten en paden bestaan uit halfverharding met grind toplaag.

Erfafscheiding – scheerhaag:

De erfafscheiding tussen de tuinen bestaat uit scheerhagen van gemengde samenstelling.

Breedte van de hagen is 1 meter. Aanplant in dubbele versprongen rij, 6/m¹

Acer campestre	– Veldesdoorn	25%
Crataegus monogyna	– Meidoorn`	25 %
Carpinus betulus	– Haagbeuk	15%
Fagus sylvatica	– Beuk	25%
Ilex aquifolium	– Hulst	10%

Beplanting:

Afhankelijk van de wensen en gebruik worden de tuinen ingericht met beplanting naar keuze. Passend hierbij zijn boom- en heestersoorten die al meer dan een eeuw bij boerderijtuinen aangeplant werden.

Hieronder een lijst met geschikte soorten:

Bomen:

Carpinus betulus	– Haagbeuk
Castanea sativa	– Tamme kastanje
Corylus colurna	– Boomhazelaar
Fraxinus excelsior 'Jaspidea'	– Goudes
Juglans nigra	– Zwarte walnoot
Sorbus aucuparia	– Lijsterbes
Tilia cordata	– Winterlinde
Tilia platyphyllos	– Zomerlinde

Heesters:

Amelanchier lamarckii	– Canadees krentenboompje	–bloei, bes, herfstkleur
Buxus sempervirens + cv	– Buxus	–ook cultivars, bont, bladvorm, wintergroen
Clethra alnifolia	– Schijnels	–bloei
Cornus mas	– Gele kornoelje	–vroeg bloei
Corylus maxima 'Purpurea'	– Rode hazelaar	–solitair
Deutzia scabra	– Bruidsbloem	–bloei, ook dubbelbloemig
Diervilla splendens	– Gele weigela	–late bloei, insecten
Hibiscus syriacus	– Tuinhibiscus	–late bloei
Ilex aquifolia cv	– Hulst	–ook cultivars, bont en bladvorm, wintergroen
Kerria japonica	– Ranonkelstruik	–enkelbloemig
Laburnum alpinum	– Alpengoudenregen	–bloei
Ligustrum vulgare	– Liguster	–halfwintergroen, bloei, bes
Lonicera periclymenum	– Kamperfoelie	–klimmer, bloei, geur
Lonicera tatarica	– Tartaarse kamperfoelie	–struikvorm, bloei
Lonicera xylosteum	– Rode kamperfoelie	–struikvorm, bloei, bes
Malus baccata	– Kersappel	–bloei, bes, solitair
Philadelphus coronarius	– Boerenjasmijn	–bloei, geur
Rhododendron lutea	– Tuinazalea	–bloei, geur
Rhododendron hybriden	– Rododendron	–wintergroen, bloei
Ribes sanguineum	– Rode ribes	–vroeg bloei
Staphylea pinnata	– Pimpnoot	–bloei, vrucht
Syringa vulgaris	– Gewone sering	–bloei, in groepen
Taxus baccata	– Venijnboom, Taxus	–wintergroen
Viburnum lantana	– Wollige sneeuwbal	–bloei, solitair
Viburnum opulus 'Roseum'	– Sneeuwbal	–bloei, kleine groep

Bronnen

[Richtlijnen tuinhistorisch onderzoek \(URL 6001\)](#)

[Uitvoeringsrichtlijn hovenierswerk historische tuinen en parken \(URL 6010\)](#)

[Kaart groen erfgoed](#)

Boer, M de (2020) , Tuinhistorische verkenning Boerderijtuin Schiphorsterweg 5-7 te Schiphorst, Groen Erfgoed.nu.

DAAD (2022), Inrichtingsplan erf.

Maes, B. et al. (2006). Inheemse bomen en struiken. Amsterdam: Uitgeverij Boom.

Maes, B. et al. (2021). Atlas wilde bomen en struiken. Woudrichem: Picture Publishers.

