

# Notitie

## 'Vleermuizenonderzoek Marten Ottenlaan 21, Meppel'

**Auteur:** Ing. E. (Esther) Veldhoen  
**Eindredactie:** Ing. M. (Martijn) Bunskoek  
**Project:** 10-477A  
**Datum:** 5 oktober 2011  
**Status:** Definitief

ecogroen advies bv

Postbus 625, 8000 AP Zwolle

t:038 423 64 64

Info@ecogroen.nl

www.ecogroen.nl

### 1. Aanleiding en doelstelling

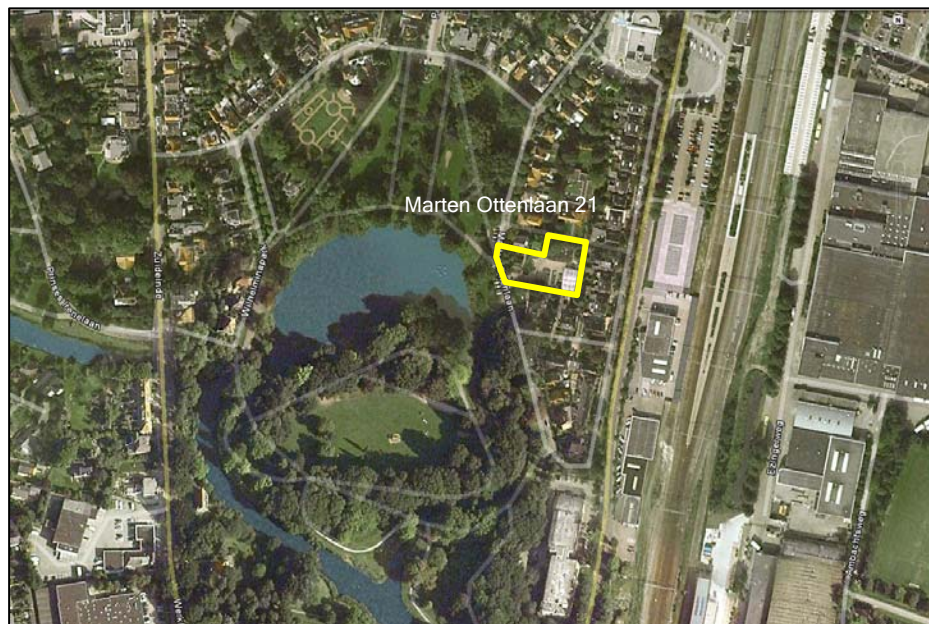
In verband met de voorgenomen herinrichtingsplannen aan de Marten Ottenlaan 21 te Meppel is, in opdracht van gemeente Meppel (contactpersoon dhr. F. (Frans) Smit), een aanvullend onderzoek naar vleermuizen uitgevoerd.

Tijdens een door Ecogroen Advies uitgevoerde quickscan natuurtoets<sup>1</sup> van het plangebied is vastgesteld dat vaste verblijfplaatsen van vleermuizen niet kunnen worden uitgesloten in de aanwezige bebouwing. Het voorliggende aanvullende vleermuizenonderzoek is uitgevoerd om uitsluitsel te geven of vleermuizen gebruik maken van de betreffende gebouwen.

### 2. Situatie

Het plangebied betreft de locatie wijkpost Marten Ottenlaan 21, gelegen in de bebouwde kom van Meppel (figuur 1).

De beoogde plannen aan de Marten Ottenlaan voorzien in de sloop van de aanwezige bebouwing en kas en het verwijderen van beplanting. Vervolgens zal hier nieuwbouw van drie woningen plaatsvinden.



**Figuur 1:** Ligging van het plangebied binnen de bebouwde kom van Meppel.

<sup>1</sup>Bunskoek, M. (2011). 'Quickscan natuurtoets Marten Ottenlaan 21 en dierenverblijf Wilhelminapark, Meppel'; Inventarisatie en beoordeling van natuurwaarden in het kader van natuurwet- en regelgeving. Rapport 10-477 EcoGroen Advies, Zwolle.

### 3. Beschermingsstatus

Alle in Nederland voorkomende vleermuissoorten zijn strikt beschermd in de Europese Habitatrichtlijn Bijlage IV en de Flora- en faunawet. In de praktijk houdt deze beschermingsstatus in dat verblijfplaatsen van vleermuizen en andere belangrijke onderdelen van het leefgebied niet verstoord of vernietigd mogen worden. In de Flora- en faunawet zijn zogenaamde 'vaste verblijfplaatsen' - zoals kraamkolonies, paarverblijven en winterverblijven - het zwaarst beschermd. Verblijfplaatsen bevinden zich in donkere en voor vleermuizen bereikbare ruimten in bomen, huizen, kelders et cetera. Bepaalde verblijfplaatsen van vleermuizen zijn - ook als deze tijdelijk niet bewoond zijn - het gehele jaar beschermd.

In bijlage I is een wettelijk kader opgenomen waarin een en ander nader wordt toegelicht.

### 4. Methode onderzoek

Het onderzoek heeft zich met name gericht op het vaststellen van verblijfplaatsen van vleermuizen. Volgens het protocol voor vleermuizen (zie onderstaand kader) dienen in deze situatie minimaal vier nachtelijke bezoeken verspreid over het jaar te worden uitgevoerd. Het gaat hierbij om twee nachtelijke bezoeken in de periode mei tot half juli welke gericht zijn op kraamkolonies en zomerverblijfplaatsen (deze zijn uitgevoerd op 9 en 28 juni 2011) en twee nachtelijke bezoeken in augustus en september gericht op baltslocaties en paarverblijfplaatsen. Deze zijn uitgevoerd op 26 augustus en 27 september 2011.

Alle nachtelijke veldbezoeken hebben plaatsgevonden tijdens geschikte weersomstandigheden (droog, weinig wind en temperatuur boven de 10 °C).

#### Protocol voor vleermuisonderzoek

Vleermuizen zijn een belangrijke soortgroep binnen de natuurbescherming. Vleermuizen zijn echter moeilijk te inventariseren, vertonen specifiek gedrag en advies omtrent deze soortgroep is regelmatig complex. Tegen die achtergrond heeft het Vleermuisvakberaad van het Netwerk Groene Bureaus in 2009 een protocol opgesteld voor de inventarisatie van vleermuizen\*. Het doel van het protocol is bij te dragen aan de kwaliteit en uniformiteit in onderzoek, ook in de richting van ontheffingsaanvragen. Het protocol wordt ondersteund door Dienst Landelijk Gebied (Ministerie van EL&I) en Zoogdierverseniging VZZ.

\*In juni 2011 is het protocol geactualiseerd.

### 5. Resultaten

#### *Verblijfplaatsen vleermuizen*

Binnen het plangebied zijn geen in- of uitvliegende vleermuizen aangetroffen. Vaste verblijfplaatsen van vleermuizen zijn in de onderzochte bebouwing niet aanwezig en niet te verwachten.

Vleermuizen maken echter gebruik van een netwerk van verblijfplaatsen en wisselen, behalve in de winter, regelmatig van verblijfplaats. Gezien dit mobiele karakter van vleermuizen is vleermuisonderzoek juridisch gezien slechts voor een bepaalde periode rechtsgeldig. Volgens het Ministerie van EL&I zijn er geen richtlijnen hoe lang een vleermuisonderzoek 'houdbaar' is. Over het algemeen wordt een periode van één tot maximaal twee jaar aangehouden. Dit houdt in dat het uitgevoerde onderzoek t/m half maart 2014 geldig is. Indien de sloop - voor circa half maart 2014 - niet haalbaar is, is een volledig actualiserend vleermuisonderzoek in het seizoen voorafgaand aan de sloop noodzakelijk.

Het wordt verder aangeraden, indien de planning het toelaat, niet te slopen in de meest kwetsbare perioden van vleermuizen. Deze kwetsbare perioden zijn globaal aan te geven als de voortplantingsperiode (begin mei - half juli) en de overwinteringsperiode (begin november - half maart).

Hoewel in deze situatie niet verplicht, wordt het aanbevolen om in de nieuwbouw voorzieningen te maken voor vleermuizen. Voorbeelden hiervoor zijn te vinden in bijlage II.

***Vliegroutes en foerageergebied vleermuizen***

Tijdens de veldonderzoeken is geen vliegroute van vleermuizen aangetroffen in of nabij het plangebied. Tijdens het veldonderzoek zijn nabij het plangebied enkele foeragerende Gewone dwergvleermuizen en Watervleermuizen aangetroffen. In het plangebied zelf zijn geen foeragerende dieren waargenomen. Gezien de binnenstedelijke ligging met verspreid liggende groenelementen en bebouwing in de directe omgeving van het onderzoeksgebied, wordt niet verwacht dat het onderzoeksgebied onmisbaar is als vliegroute of foerageergebied. In de omgeving blijven (ook in de toekomstige situatie) voldoende alternatieve vliegroutes en foerageergebieden voorhanden.

## 6. Conclusies en aanbevelingen

***Conclusies***

Er is geen sprake van aanwezigheid van vaste rust- en verblijfplaatsen van vleermuizen in het plangebied. Voor het slopen van de bebouwing is een vervoltraject in het kader van de Flora- en faunawet daarom niet noodzakelijk.

***Aanbevelingen***

Hoewel in deze situatie niet verplicht is het ten aanzien van vleermuizen wenselijk om in de nieuwbouw verschillende mogelijkheden ter huisvesting aan te bieden. In bijlage II zijn enkele voorbeelden weergegeven.

# BIJLAGE I: DE FLORA- EN FAUNAWET

## Inleiding

Sinds 1 april 2002 is de Flora- en faunawet van kracht. Onder de Flora- en faunawet zijn ongeveer 500 soorten in Nederland aangewezen als beschermde dier- of plantensoort. De doelstelling van de wet is de bescherming en het behoud van de gunstige staat van instandhouding van in het wild levende plant- en diersoorten. Het uitgangspunt van de wet is 'nee, tenzij'. Dit betekent dat activiteiten met een schadelijk effect op beschermde soorten in principe verboden zijn.

De Flora- en faunawet kent een groot aantal verbodsbepalingen die samenhangen met ruimtelijke ingrepen, plannen en projecten. Zo is het verboden beschermde inheemse planten te plukken of te beschadigen en geldt voor beschermde dieren een verbod op het doden, verwonden en opzettelijk verontrusten. Ook is het verboden nesten, holen of andere voortplantings- of vaste rust- of verblijfplaatsen van beschermde inheemse dieren te beschadigen of te verstoren of eieren te rapen of te vernielen. De verbodsbepalingen betreffende planten op hun groeiplaats zijn opgenomen in artikel 8. De verbodsbepalingen betreffende dieren in hun natuurlijke leefomgeving zijn vermeld in artikel 9 tot en met 12.

Van het verbod op schadelijke handelingen ('nee') kan onder voorwaarden ('tenzij') worden afgeweken, met een ontheffing of vrijstelling. Het verlenen hiervan is de bevoegdheid van de minister van Landbouw, Natuur en Voedselkwaliteit (LNV) of, in geval van beheer en schadebestrijding, van gedeputeerde staten van de provincies.

## Beschermde dier- en plantsoorten

Beschermde inheemse planten- en diersoorten zijn bij algemene maatregel van bestuur aangewezen. Het zijn soorten die van nature in Nederland voorkomen en die in hun voortbestaan worden bedreigd of het gevaar lopen in hun voortbestaan te worden bedreigd. Ook zijn soorten aangewezen die niet noodzakelijkerwijs in hun voortbestaan worden bedreigd, maar wel bescherming genieten ter voorkoming van overmatige benutting.

De volgende diersoorten zijn beschermd volgens de Flora- en faunawet:

- 1) Alle van nature in Nederland voorkomende soorten *zoogdieren*, met uitzondering van gedomesticeerde dieren en met uitzondering van de zwarte rat, de bruine rat en de huismuis;
- 2) Alle van nature op het Europese grondgebied van de Lidstaten van de Europese Unie voorkomende soorten *vogels* met uitzondering van gedomesticeerde vogels;
- 3) Alle van nature in Nederland voorkomende soorten *amfibieën en reptielen*;
- 4) Alle van nature in Nederland voorkomende soorten *vissen*, met uitzondering van de soorten waarop de Visserijwet 1963 van toepassing is;
- 5) Een aantal ongewervelden (o.a. *insecten, libellen en kevers*) die in hun voortbestaan bedreigd zijn of het gevaar lopen in hun voortbestaan te worden bedreigd.

Er zijn drie beschermingsregimes van kracht, mede afhankelijk van de zeldzaamheid van de soort en de status in Europese richtlijnen. Van licht naar zwaar beschermd zijn de soorten opgenomen op Tabel 1, 2 of 3. Voor vogels gelden specifieke eisen, met name tijdens het broedseizoen. Bij ruimtelijke ingrepen geldt automatisch vrijstelling voor soorten van Tabel 1 waardoor de meeste aandacht gevraagd is voor soorten van Tabel 2/3 en voor vogels.

## Wijze van toetsing

Door uitspraken van de Raad van State in het voorjaar van 2009 is de beoordeling aangepast bij ontheffingsaanvragen voor ruimtelijke ingrepen. Sinds 26 augustus van dat jaar werken we daardoor volgens een nieuw stroomschema (zie volgende pagina). Gaat u een ruimtelijke ingreep uitvoeren en zijn beschermde soorten aanwezig, dan zijn er vaak twee opties:

1) Voorkom overtreding van de Flora- en faunawet. Het gaat dan om het behoud van de functionaliteit van de voortplantings- en/of vaste rust- en verblijfplaats van de soort. Het betreft de functies van het leefgebied die ervoor zorgen dat de soort succesvol kan rusten of voortplanten, bijvoorbeeld nesten, migratieroutes en foerageergebied. Als u deze veilig stelt door vooraf mitigerende maatregelen te treffen, heeft u mogelijk geen ontheffing meer nodig. Om zeker te zijn dat uw maatregelen voldoende zijn, kunt u ze vóóraf laten beoordelen door Dienst Regelingen. Als deze voldoende zijn krijgt u een beschikking met daarin de goedkeuring van uw maatregelen. De goedkeuring krijgt u in de vorm van een afwijzing van uw ontheffingsaanvraag. U heeft namelijk geen ontheffing nodig doordat u met uw maatregelen overtreding van de Flora- en faunawet voorkomt.

2) Kan de functionaliteit van de voortplantings- en/of vaste rust- en verblijfplaats van de soort niet worden gegarandeerd door mitigerende maatregelen? Dan dient u een reguliere ontheffingsaanvraag in waarbij de onderstaande vragen gesteld worden:

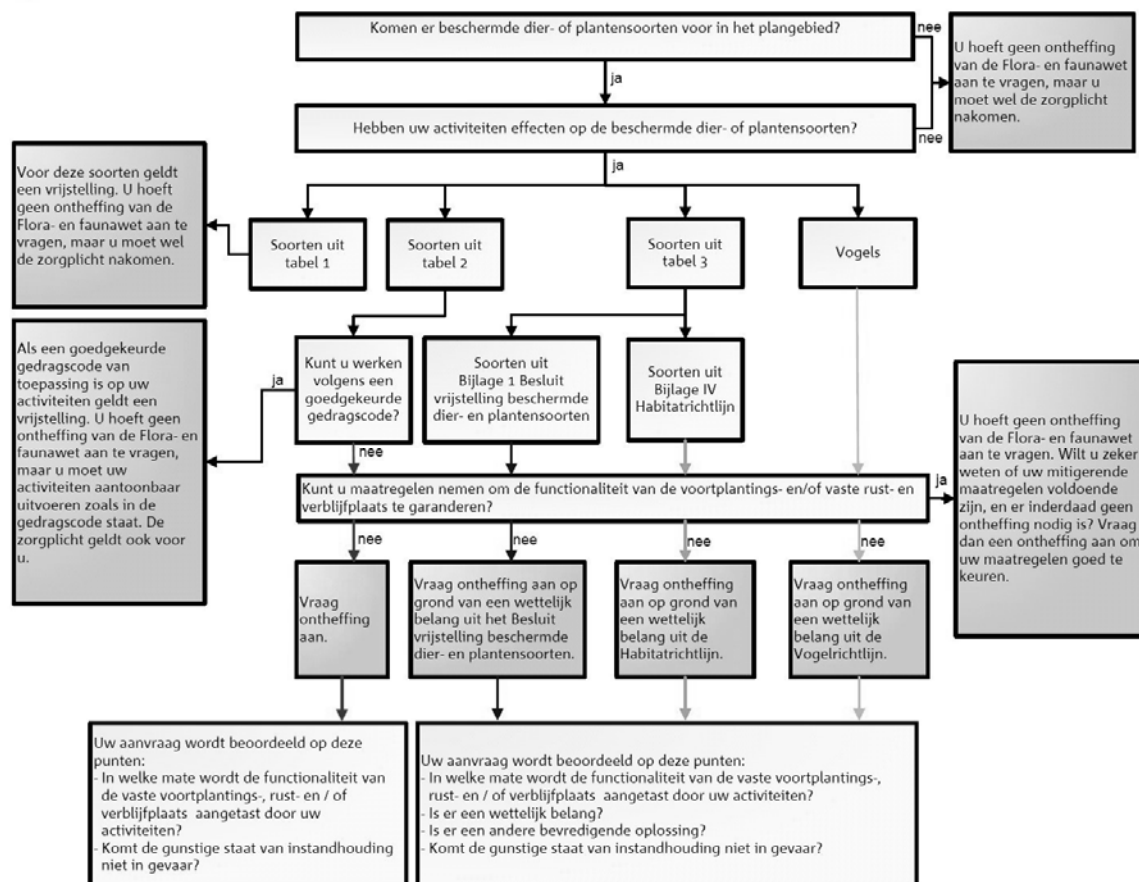
- In welke mate wordt de functionaliteit van de voortplantings- en/of vaste rust- en verblijfplaats aangetast?
- Is er een bij wet genoemd belang? (behalve bij Tabel 2-soorten)
- Is er een andere bevredigende oplossing? (behalve bij Tabel 2-soorten)
- Komt de gunstige staat van instandhouding niet in gevaar?

## Beoordeling Dienst Regelingen

Dienst Regelingen beoordeelt of het bij wet genoemd belang zwaarder weegt dan het overtreden van de verbodsbepaling(en). Voor Tabel 2-soorten gelden minder zware eisen en kan een door het ministerie goedgekeurde gedragscode ook uitkomst bieden. De gedragscode moet wel van toepassing zijn op uw activiteit en u moet kunnen aantonen dat u precies zo werkt als in de gedragscode staat. Voor Bijlage 1-soorten uit Tabel 3 krijgt u alleen ontheffing wanneer sprake is van een bij wet genoemd belang. Bij een ruimtelijke ingreep betreft het meestal één van de onderstaande vier belangen:

- Bescherming van flora en fauna (b)
- Volksgezondheid of openbare veiligheid (d)
- Dwingende redenen van groot openbaar belang, met inbegrip van redenen van sociale of economische aard, en voor het milieu wezenlijke gunstige effecten (e)
- Uitvoering van werkzaamheden in het kader van ruimtelijke inrichting of ontwikkeling (j)

Voor vogels en soorten van bijlage IV van de Habitatrichtlijn geldt dat u alleen ontheffing kunt krijgen op grond van een bij wet genoemd belang uit respectievelijk de Vogelrichtlijn en de Habitatrichtlijn. In de praktijk zijn de mogelijkheden voor het verkrijgen van een ontheffing voor die soorten dan ook zeer beperkt, met name voor vogels<sup>2</sup>.



**Toetsingsschema Flora- en faunawet** (Bron: Dienst Regelingen 2009. Aangepaste beoordeling ontheffing ruimtelijk ingrepen Flora- en faunawet).

In deze samenvatting zijn alleen de meest relevante onderdelen van de wetgeving vereenvoudigd weergegeven. Aan deze tekst kunnen derhalve geen rechten worden ontleend. Voor meer achtergronden en de oorspronkelijke wetsteksten kunt u terecht op [www.minInv.nl](http://www.minInv.nl) 'Onderwerpen Natuur'. U kunt daar ook verleende ontheffingen inzien.

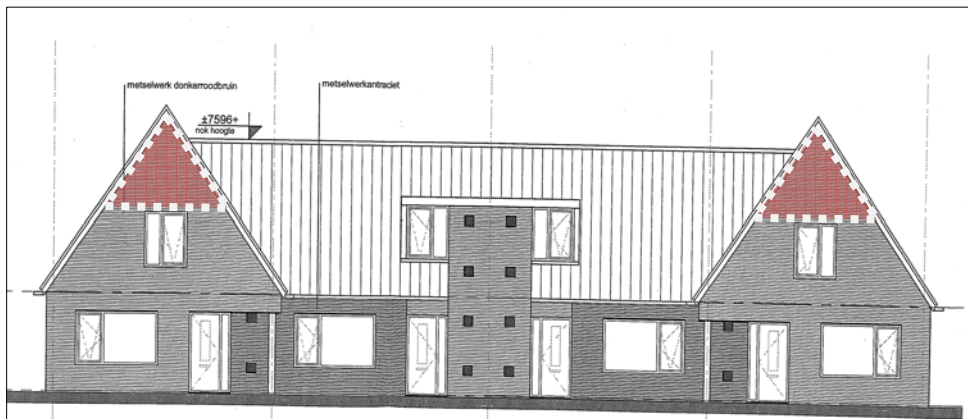
<sup>2</sup> In de Vogelrichtlijn worden alleen de belangen b en d én de veiligheid van het luchtverkeer (belang c) genoemd.

## BIJLAGE II: HUISVESTING VLEERMUIZEN

Minstens de helft van de in Nederland voorkomende soorten vleermuizen maakt in meer of mindere mate gebruik van door de mens gemaakte gebouwen als verblijfplaats. Dat kunnen gewone huizen zijn maar ook kerken en forten. Door renovaties, isolatie of sloop verdwijnen veel plekken waar vleermuizen kunnen huizen. Verder is in de huidige bouwstijl weinig ruimte voor vleermuizen. Met eenvoudige maatregelen (in bijvoorbeeld nieuwbouw of bij renovatieprojecten) kan huisvesting van vleermuizen gerealiseerd worden.

### Toegankelijk maken van de spouwmuur

Spouwmuren zijn voor vleermuizen als Gewone dwergvleermuis al toegankelijk via een open stootvoeg van circa 1 à 2 cm. Van belang is dat de open stootvoegen op minimaal een halve meter onder de bovenrand van het gebouw aangebracht worden om warmteverlies en tocht te voorkomen. Daarnaast is van belang dat geen irriterend glaswol wordt toegepast in de spouwmuur. Alternatieve opties zijn het toepassen van plaatvormig isolatiemateriaal (bijvoorbeeld Mupan Ultra, merk Isover), waarbij een luchtspouw van circa vier centimeter overblijft of het weglaten van isolatiemateriaal onder en boven de gecreëerde open stootvoeg(en).



**Figuur 2:**  
Voorbeeldlocatie open stootvoegen (rode arcering)

### Inbouwvoorzieningen

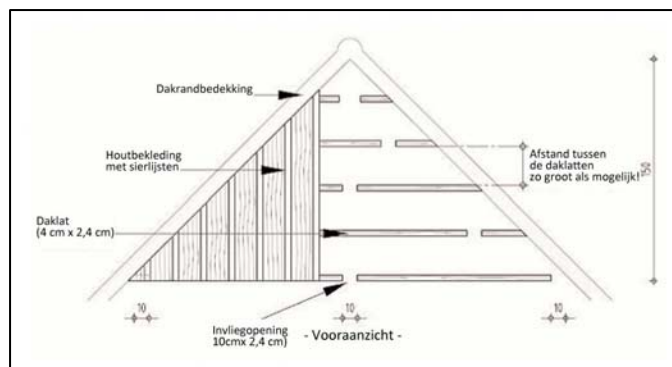
Er zijn speciaal voor vleermuizen ontwikkelde kasten op de markt die in de muur kunnen worden ingemetseld. De inbouwkasten kunnen via een open stootvoeg toegankelijk worden gemaakt.



**Figuur 3:** Voorbeeld in te metselen vleermuiskast

### Houten betimmering aan buitenzijde gebouwen

Ook aan de buitenzijde van gebouwen kunnen voorzieningen voor vleermuizen worden aangebracht. Voorbeelden zijn boeiboorden en gevelbetimmering, waarbij tussen de muur en het boeiboord/gevelbetimmering een smalle ruimte van circa 24 mm wordt gelaten. Deze ruimte kan dan toegankelijk gemaakt worden door de onderzijde open te laten. Van belang is dat onder de opening een obstakelvrije af- en aanvliezone van minimaal twee meter aanwezig is.



**Figuur 4:** Voorbeeld gevelbetimmering