

Ruimtelijk en functioneel Programma van Eisen

Opdrachtgever
De Nieuwe Veste Coevorden

Datum
3 maart 2022

Referentie
1326107-0089.0.3

Auteur(s)
[REDACTED] - HEVO B.V.
[REDACTED] - HEVO B.V.

de
nieuwe
veste <

Inhoudsopgave

1.	Inleiding	4			
1.1.	Kaders en uitgangspunten	4			
1.2.	Doel	4			
1.3.	Ambitie nieuwe huisvesting	5			
1.4.	Aanpak	5			
1.5.	Leeswijzer	5			
2.	De Nieuwe Veste Coevorden	6			
2.1.	Onderwijsvisie	6			
2.2.	Aanbod	6			
2.3.	Kernwaarden onderwijs	6			
3.	Visie op de huisvesting	8			
3.1.	Huisvestingsvisie	8			
3.2.	Orderingsprincipe	8			
3.3.	Hoofdopzet huisvesting (relatieschema)	8			
4.	Ruimteomschrijvingen	13			
4.1.	AVO-vakken	13			
4.1.1	Talen	13			
4.1.2	Zaakvakken	14			
4.1.3	Wiskunde/ informatica	15			
4.1.4	BiNaS	16			
4.1.5	Technologie en ICT	17			
4.1.6	Kunst en cultuur	18			
4.1.7	Taalklas	20			
4.1.8	Huiskamers klas 1 en 2	20			
4.1.9	Spreekkamer algemeen – 4 personen	20			
4.2.	Bovenbouw profielen vmbo	20			
4.3.	Profiel Dienstverlening & Producten (D&P)	22			
4.4.	Profiel Zorg en Welzijn (Z&W)	23			
4.5.	Algemeen Techniek gedeeld	26			
4.6.	Profiel Bouwen, Wonen en Interieur (BWI)	27			
4.7.	Profiel Produceren, Installeren en Energie (PIE)	28			
4.8.	Praktijk Onderwijs (PRO)	30			
4.9.	Algemeen onderwijsondersteunend	31			
4.10.	Directie-/ stafruimten	33			
4.11.	Algemene ruimten/ nevenruimten	35			
4.12.	Overige ruimten	36			
5.	Ruimtelijk kader	38			
5.1.	Leerlingenverdeling en normatieve ruimtebehoefte	38			
5.2.	Ruimteverdeling	38			
5.3.	Bepaling aantal ruimten	39			
5.4.	Ruimteprogramma	39			
5.5.	Sport	46			
6.	Gebruikseisen gebouw	48			
6.1.	Randvoorwaarden wet- en regelgeving	48			
6.2.	Vrije hoogte ruimten	48			
6.3.	Vormfactoren	48			
6.4.	Indelingsflexibiliteit	48			
6.5.	Toegankelijkheid	48			
6.5.1	Algemeen	48			
6.5.2	Entrees	48			
6.5.3	Horizontale verkeersafwikkeling	49			
6.5.4	Verticale verkeersafwikkeling	49			
6.5.5	Vluchtmogelijkheden en -wegen	49			
6.5.6	Afsluitbaarheid, compartimentering en avondgebruik	50			
6.5.7	Mindervaliden	50			
6.6.	Verwachtingen architect	50			
7.	Terrein	51			
7.1.	Randvoorwaarden terrein	51			
7.2.	Terreingrootte	51			
7.3.	Toegankelijkheid	51			
7.4.	Integrale toegankelijkheid (mindervaliden)	51			
7.5.	Groenvoorziening	51			

7.6.	Parkeren	51
7.7.	Rijwielstalling	51
7.8.	Inrichting	52
7.9.	Bewegwijzering	52
7.10.	Buitenberging	52
7.11.	Containerruimte	52
7.12.	Afscheidingen	52
7.13.	Verlichting	52
7.14.	Cameratoezicht	52
7.15.	Bezonning en beschutting	52
Bijlage 1: do's en don'ts		53

1. Inleiding

Voor u ligt het ruimtelijk en functioneel Programma van Eisen (PvE) voor de nieuwbouw van De Nieuwe Veste in Coevorden. De Nieuwe Veste is een middelbare school met een openbare identiteit. In de stad Coevorden is het de enige school voor voortgezet onderwijs. De Nieuwe Veste heeft een hoofdlocatie in Coevorden en sinds 1995 een nevenvestiging in Hardenberg. Naast onderwijs aan veel leerlingen uit de gemeente Coevorden, levert de school ook een belangrijke bijdrage aan de werkgelegenheid voor de regio.

Op 7 december 2021 heeft de gemeenteraad besloten dat De Nieuwe Veste nieuwbouw zal krijgen op de locatie Holwert-Midden.

1.1. Kaders en uitgangspunten

Voor het ruimtelijk en functioneel Programma van Eisen (PvE) zijn de volgende kaders en uitgangspunten vastgesteld:

De nieuwbouw van De Nieuwe Veste in Coevorden komt op het bedrijventerrein Holwert-Midden, achter het station in Coevorden, zie Figuur 1.

In totaal zullen er 1.053 leerlingen onderwijs op deze locatie ontvangen.

Bij dit leerlingaantal hoort een permanente ruimtebehoefte van 9.241 m² bruto vloer oppervlakte (bvo) exclusief gymcapaciteit (à 550 m²). Van de ruimtebehoefte is 500 m² bvo afgetrokken omdat er gebruik wordt gemaakt van het Cultuurhuis. Daarnaast is voor het Fab-lab 200 m² bvo toegevoegd aan het programma. Dit betekent dus dat voor de nieuwbouw uitgegaan wordt van in totaal 9.491 m² bvo.

Het huidige pand bevat twee gymzalen. De nieuwbouw zal één gymzaal bevatten. Daarnaast zal de school gebruik maken van openbare gymvoorzieningen.

Op het nieuwe schoolterrein moet voldoende ruimte zijn om te sporten en ontspannen. Een sportveld voor in ieder geval de onderbouw is een zeer grote wens.

1.2. Doel

Het doel van voorliggend PvE is het in kaart brengen van de eisen en wensen van De Nieuwe Veste in Coevorden ten aanzien van de huisvesting. Er is een gedragen vertaling gemaakt van de algemene onderwijsvisie naar huisvesting zodat het nieuwe gebouw het onderwijs optimaal ondersteunt.



Figuur 1 Bedrijventerrein Holwert-Midden (Bron: RTV Drenthe)

Het doel van het PvE is driedelig:

Het is een middel om de eisen en wensen van de opdrachtgevers en gebruikers vast te leggen.

Het dient als leidraad voor de ontwerpende partijen en als toetsingsmiddel voor de beoordeling van de output van de ontwerpende partijen.

Het dient als uitgangspunt voor de bepaling van de investeringskosten en hiermee als toetsingsmiddel voor de financiële haalbaarheid.

Het blijft een belangrijk document tot het moment van vaststelling van het Voorontwerp (VO) van de verbouwing. Vanaf dat moment is niet langer het PvE, maar het VO-fasedocument leidend. Het PvE en tussentijds ontstaan 'voortschrijdend' inzicht hebben zich dan doorontwikkeld tot een VO.

Het PvE fungeert als kompas waarmee de te selecteren architect en overige adviseurs werken om een gebouw te ontwerpen dat aansluit bij de visie, wensen en eisen van De Nieuwe Veste in Coevorden.

1.3. Ambitie nieuwe huisvesting

Een gebouw is faciliterend en ondersteunend aan de gebruikers en de visie op onderwijs. Het moet de identiteit van de nieuwe school zichtbaar maken en een fijne leer- en werkplek zijn voor de leerlingen en medewerkers. Onderwijs is voortdurend in beweging en een gebouw staat er de komende veertig jaar. Het is dan ook belangrijk om zowel vooruit te kijken en na te denken over toekomstige ontwikkelingen als te reflecteren op wat er op dit moment goed is, wat men vooral niet kwijt wil en wat er net anders zou moeten.

Uitgangspunt van dit PvE is dat de ruimtelijke eisen ingepast worden op de nieuwe locatie op bedrijventerrein Holwert-Midden. Daarbij wordt de architect uitgedaagd de ruimte efficiënt te ontwerpen, zodat er zoveel mogelijk functionele ruimten ontstaan. De wensen op het gebied van materialen en machines die genoemd worden in dit document worden nog nader afgestemd, vooralsnog kunnen de beschreven onderdelen als uitgangspunt worden gehanteerd, tot het moment dat andere inzichten worden gedeeld.

1.4. Aanpak

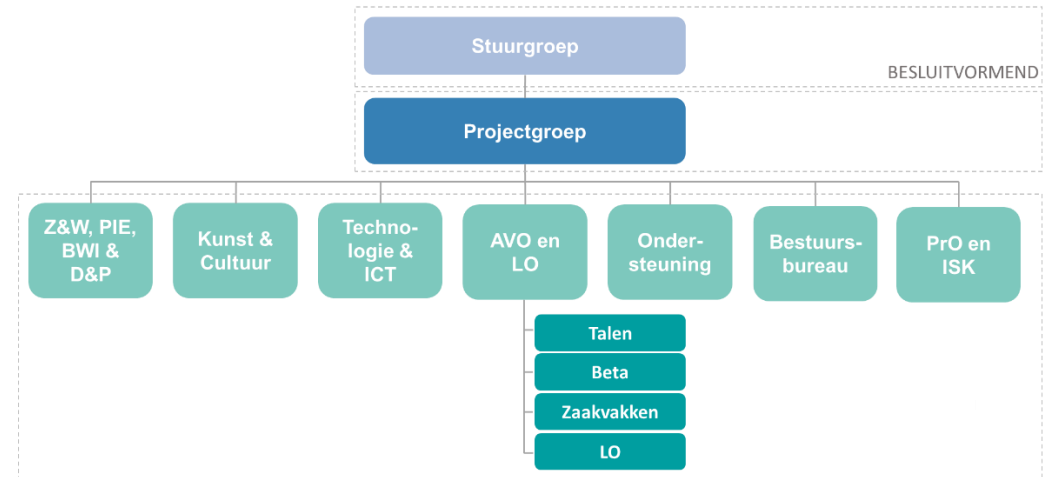
Voor de totstandkoming van het PvE is gewerkt volgens de organisatiestructuur zoals te zien in Figuur 2.

De stuurgroep bestaat uit de directeur-bestuurder en de locatiedirecteur van De Nieuwe Veste.

In de projectgroep zijn de teamleiders van de school samengebracht.

De werkgroepen bestaan uit een brede afvaardiging van medewerkers van De Nieuwe Veste. Hierin zijn de verschillende vaksecties vertegenwoordigd en er zijn losse werkgroepen voor zorgondersteuning en onderwijsondersteunend personeel & facilitair.

In diverse workshops met de projectgroep en de afzonderlijke interviews met de werkgroepen zijn gezamenlijk de huisvestingsvisie en uitgangspunten, de activiteiten en de ruimtelijke behoeften besproken. Deze zijn door HEVO vertaald in onderhavig ruimtelijk en functioneel PvE.



Figuur 2 Schematische weergave projectorganisatie

1.5. Leeswijzer

Het PvE is een vertaling van de onderwijsvisie naar huisvesting. **Hoofdstuk 2** start dan ook met een samenvatting van de identiteit en het onderwijsaanbod van De Nieuwe Veste in Coevorden en een eerste brainstorm over de vertaling van de kernwaarden naar organisatie en huisvesting.

De visie op de huisvesting van de school is weergegeven in **hoofdstuk 3**. In dit hoofdstuk is de hoofdopzet weergegeven van de huisvesting aan de hand van een ruimterelatieschema en omschrijving. Dit betreft een schematische weergave van de wijze waarop de nieuwe huisvesting wordt georganiseerd.

In **hoofdstuk 4** wordt ingezoomd op het ruimterelatieschema; de benodigde ruimten worden omschreven en de beeldverwachting van de betreffende werkgroep wordt weergegeven.

De samenvatting van het totale ruimteprogramma is opgenomen in **hoofdstuk 5**.

Tot slot gaan **hoofdstukken 6 en 7** concreter in op de eisen die aan het gebouw en het terrein worden gesteld om een toekomstgerichte en flexibele nieuwe leeromgeving te kunnen creëren.

2. De Nieuwe Veste Coevorden

Voorliggend hoofdstuk omschrijft de onderwijsvisie, het onderwijsaanbod en de kernwaarden van De Nieuwe Veste in Coevorden. Vanaf hoofdstuk 3 worden deze stapsgewijs vertaald naar een gezamenlijk ruimtelijk en functioneel PvE.

2.1. Onderwijsvisie

De onderwijsvisie van De Nieuwe Veste is gestoeld op de leertheorie 'Adaptief onderwijs'. De ontwikkelingen en dynamiek in onze maatschappij vragen om mensen die zich als persoon blijven ontwikkelen, goed kunnen samenwerken, zich kunnen aanpassen en permanent leren. Het leren in de praktijk speelt een grotere rol de komende jaren. Integreren van vakken, leerjaren, opleidingen en extern leren wil De Nieuwe Veste de komende jaren laten toenemen.

De strategische koers van De Nieuwe Veste is gebaseerd op de onderwijsvisie van de school. De school wil rekening houden met belangrijke ontwikkelingen die het onderwijs raken. Het onderwijs van De Nieuwe Veste moet leerlingen uitdagen en motiveren om het beste uit zichzelf te halen en hen beter voorbereiden op de veranderende samenleving en arbeidsmarkt. Onze samenleving vraagt steeds meer om het maken van eigen keuzes. Daaraan werkt De Nieuwe Veste door leerlingen eigen doelen te laten stellen in samenhang met de gestelde kwalificatiedoelen en hen ook verantwoordelijkheid te laten nemen voor het bereiken van deze doelen. Personaliseren wordt steeds belangrijker in het onderwijs van De Nieuwe Veste, niet alleen voor leerlingen, maar ook voor medewerkers. De grote ontwikkelingen waaraan vanuit het strategisch beleid de komende jaren wordt gewerkt door De Nieuwe Veste, zijn ondergebracht in drie ambities:

Groeien in maatwerk, Professionaliseren en Samenwerken.

De Nieuwe Veste kiest voor twee speerpunten in de profilering van de school: technologie & ondernemerschap. De samenwerking met de omgeving speelt hierbij een belangrijke rol. Samen met het bedrijfsleven en de maatschappij wil De Nieuwe Veste het onderwijstraject van leerlingen zo goed mogelijk invullen.

2.2. Aanbod

De Nieuwe Veste is een brede scholengemeenschap met een breed onderwijsaanbod. In Coevorden worden de volgende richtingen volledig (alle leerjaren) aangeboden:

- Praktijkonderwijs (inclusief steunpunt Voortgezet Speciaal Onderwijs);
- VMBO (BB, KB, GL) met de profielen:
 - Dienstverlening & Producten (D&P);
 - Produceren, Installeren & Energie (PIE);
 - Bouwen, Wonen & Interieur (BWI);
 - Zorg & Welzijn (Z&W);
- MAVO;
- HAVO;
- VWO (inclusief Gymnasium en Technasium).

Extern richt de school zich steeds meer op samenwerking in netwerken met organisaties, instellingen en bedrijven. De Nieuwe Veste wordt steeds meer een leergemeenschap die niet op zichzelf staat, maar midden in de samenleving staat.

2.3. Kernwaarden onderwijs

De volgende vier kernwaarden zijn het uitgangspunt voor de vormgeving van het onderwijs:

- **Veilig:** De Nieuwe Veste is een school waarin leerlingen en medewerkers zich veilig, gekend en herkend weten. Die veiligheid is de voorwaarde van waaruit iedereen binnen de school optimaal zijn talent kan ontwikkelen en inzetten.
- **Vertrouwen:** De Nieuwe Veste werkt vanuit vertrouwen in elkaar, en doen dat in een professionele omgeving. De leerling groeit in zelfvertrouwen door het onderwijs dat wij bieden. Vertrouwen geven leidt tot het nemen van verantwoordelijkheid en het afleggen van verantwoording over wat we doen. Vanuit de veiligheid en dit vertrouwen spreken wij elkaar aan op onze verantwoordelijkheid.
- **Vernieuwend:** Onderwijs op De Nieuwe Veste is vernieuwend, actueel en sluit aan op ontwikkelingen in de maatschappij en het vervolgonderwijs of de arbeidsmarkt. Daardoor bereiden wij de leerling optimaal voor in kennis, houding en vaardigheden.
- **Verbinding:** Samenwerking en verbinding zijn belangrijk omdat De Nieuwe Veste een strategische schakel in de leerloopbaan van jongeren is en een netwerkfunctie heeft in lokale en regionale gemeenschappen. De Nieuwe Veste wil haar leerlingen voorbereiden op een succesvolle carrière in het vervolgonderwijs en op de arbeidsmarkt.

De projectgroep heeft gereflecteerd op de bovengenoemde kernwaarden. De uitkomsten van deze brainstorm zijn terug te lezen in Figuur 3.



Figuur 3 Resultaat brainstorm kernwaarden

3. Visie op de huisvesting

Vanuit de onderwijsvisie is een vertaling gemaakt naar een huisvestingsvisie voor de nieuwbouw van De Nieuwe Veste. Hiervan worden eerst de hoofdlijnen besproken, waarna in hoofdstuk 4 wordt ingegaan op (leer)omgevingen van de verschillende profielen, algemene vakken en overige gebruikers en ondersteunend personeel in de school.

3.1. Huisvestingsvisie

Onderwijshuisvesting is een belangrijk instrument dat bijdraagt aan de kwaliteit van het onderwijs. Gemeente en schoolbestuur spannen zich gezamenlijk in om huisvesting te bieden die past bij de inhoudelijke ambitie en bijdraagt aan een duurzaam en financieel gezond toekomstperspectief voor de school. Dit betekent dat De Nieuwe Veste binnen 3 tot 5 jaar huisvesting heeft die passend, flexibel en duurzaam is. Omdat het onbekend is wat het onderwijs over 20 of 30 jaar nodig heeft, is een flexibele leeromgeving die aanpasbaar is aan ontwikkelingen en kan meebewegen met groei en krimp gewenst. Uitgangspunt is zoveel mogelijk multifunctioneel ruimtegebruik. Leegstaande vierkante meters moeten worden voorkomen.

3.2. Orderingsprincipe

Het orderingsprincipe is een belangrijk uitgangspunt voor het relatieschema en daarmee de nieuwbouw. Ten aanzien van de toekomstige huisvesting denkt De Nieuwe Veste niet meer in een fysieke opsplitsing van onderwijstypen (Vmbo, Mavo, Havo, Atheneum, Gymnasium / Technasium), maar wordt gekozen om het onderwijs te ordenen op type ruimten. Dit betekent dat een praktijkdeel en een theoriedeel moeten worden gerealiseerd. Praktijklokken worden bij elkaar gesitueerd en door leerlingen en leraren van verschillende onderwijstypen gebruikt. Hetzelfde geldt voor de theorielokken. Hierdoor kunnen leraren en leerlingen onderling ook van elkaar leren. Voor de doelgroep van het praktijkonderwijs blijft een eigen kleinschalige en vertrouwde omgeving naar verwachting wel belangrijk.

3.3. Hoofdopzet huisvesting (relatieschema)

Het nieuwe gebouw van De Nieuwe Veste is geordend in verschillende delen. Een centraal gelegen entree, aula en serviceplein. Aangrenzend zijn de ruimtes van het

ondersteunend personeel, directie een andere medewerkers gepositioneerd. Ook de personeelsruimte is centraal gelegen in de nabijheid van de aula.

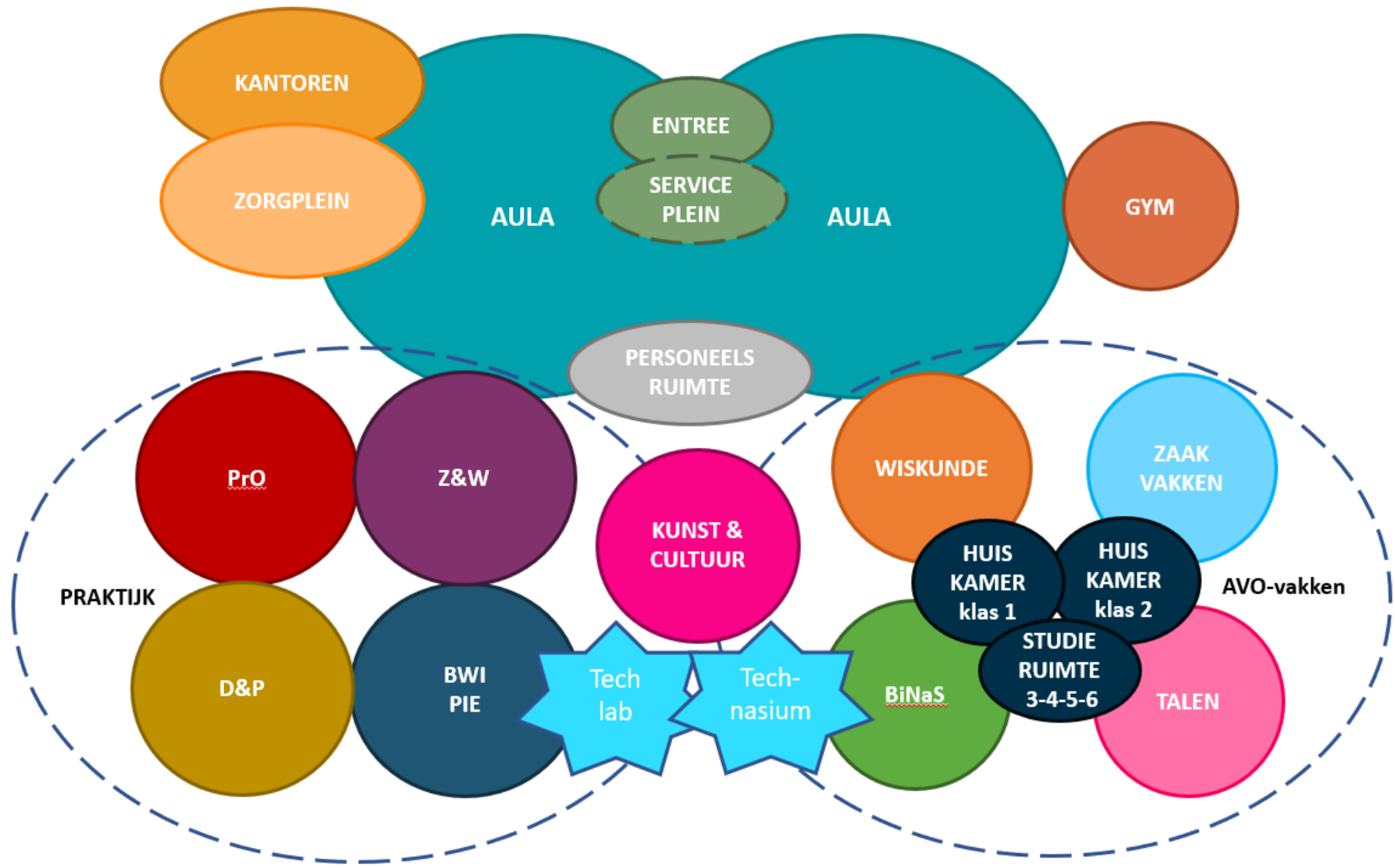
De verschillende praktijkprofielen zijn zo ten opzichte van elkaar gepositioneerd dat gezamenlijk gebruik van ruimten goed mogelijk is en samenwerking wordt hierdoor gestimuleerd.

Om kleinschaligheid en overzichtelijkheid te waarborgen hebben leerjaar 1 en leerjaar 2 een eigen leeromgeving, de huiskamers, in de nabijheid van de algemeen vormende vakken (AVO). Vanuit deze veilige basis hebben de leerlingen uitstapjes naar praktijklokken van profielen of algemene ruimten in de school.

Bovenbouw leerlingen kunnen zelfstandig studeren in de studieruimte. Ook deze is in de nabijheid van de AVO-vakken gesitueerd.

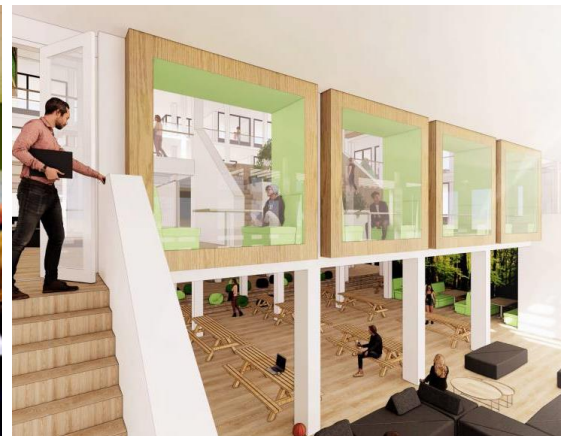
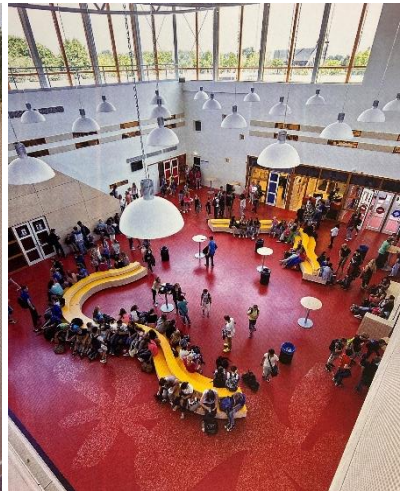
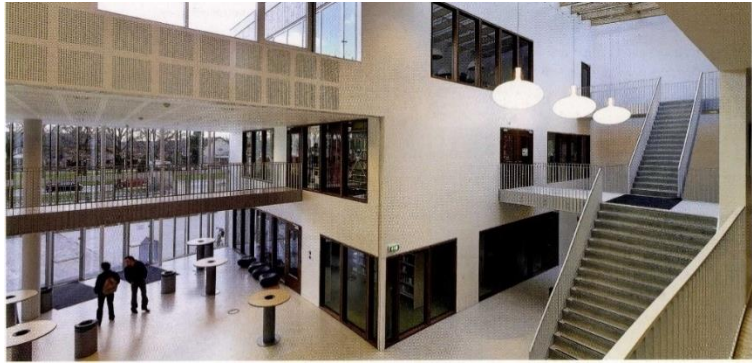
De kernwaarden en ambities vanuit het onderwijs en de visie op huisvesting zijn samen met de projectgroep en de werkgroepen vertaald naar een hoofdopzet voor de huisvesting. Dit totale ruimterelatieschema is gevisualiseerd op de volgende pagina (Figuur 4).

In bijlage 1 bij dit document zijn de opbrengsten weergegeven van de werkgroepen op de vraag: Wat wil je zeker in je nieuwe school terugzien? En wat liever niet? De zogenaamde do's en don'ts.



Figuur 4 Hoofdopzet huisvesting (relatieschema)

Sfeerbeelden Interieur



Sfeerbeelden interieur



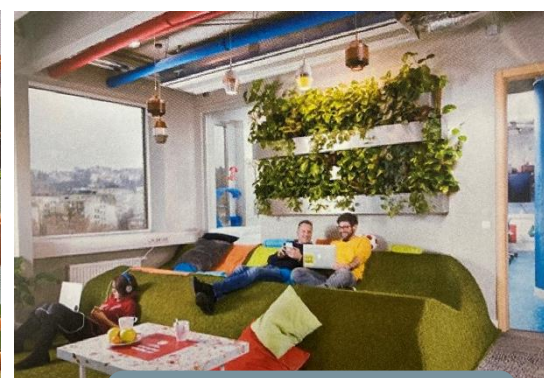
Herkenbaarheid regio terugkomend in interieur



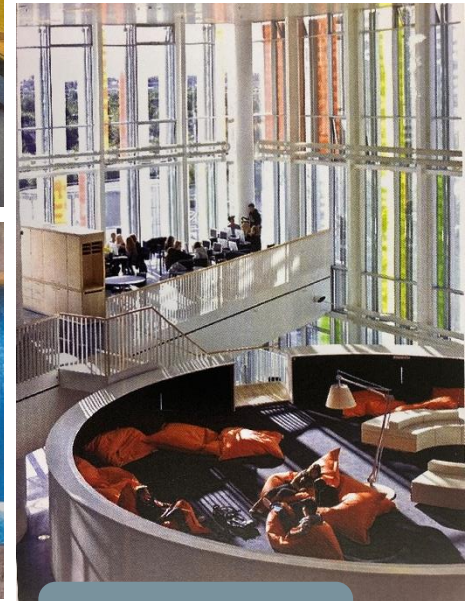
Gangen kijken uit op een grote ruimte



Van buiten zichtbaar



Meer groen in en om de school



Meer zithoekjes



Ronde vorm voor sociaal contact



Warme kleuren en materialen

Sfeerbeelden exterieur



Milieu vriendelijk



Compact gebouw



Kleurrijk



Hoge ramen

Herkenbaarheid regio en vestingstad



Geen blokkendoos



Futuristische ingang

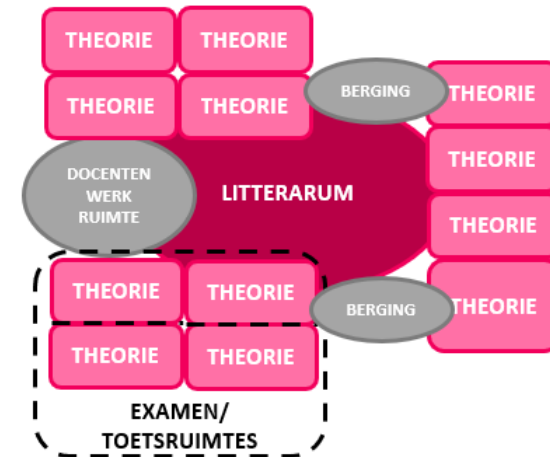
4. Ruimteomschrijvingen

4.1. AVO-vakken



4.1.1 Talen

Nederlands, de moderne vreemde talen en klassieke talen zullen allemaal worden gegeven in de onderwijsomgeving Talen. Het Litterarum vormt het hart van deze onderwijsomgeving. Rondom het Litterarum zijn de leslokalen gesitueerd. Er zijn verschillende opslagruimtes om de lesmaterialen maar ook persoonlijke spullen op te kunnen bergen. De docentruimte kan door alle collega's van de talensecties gebruikt worden.



Theorielokaal talen

Het theorielokaal is een algemene lesruimte, ingericht voor theoretisch onderwijs, instructie en stiltewerken, groepswork en het afnemen van toetsen. De lokalen kunnen worden aangekleed naar het specifieke thema, zodat de omgeving interessanter wordt voor de leerlingen. De wens is om alle theorielokalen te voorzien van:

- Goed werkend smartboard / digiboard.
- Meubels leerlingen en bureau met bureaustoel docent.
- Goede luidsprekers voor de luisteroefeningen e.d. Het liefst overal hetzelfde systeem (ProWise bijvoorbeeld).
- De lokalen moeten groot genoeg zijn voor groepen van maximaal 32 leerlingen.
- Goede zonwering.
- Gesloten kasten voor lesmateriaal.
- Open kasten voor boeken.
- Voldoende gesloten wanddelen voor het exposeren van werk of het plaatsen van kasten.

Vier lokalen zijn twee aan twee te koppelen tot een examen/ toetsruimte. Deze lokalen liggen in een rustige hoek van het gebouw, met weinig verkeersruimte en weinig (geluids)overlast van het terrein.

Litterarum

Het Litterarum is sfeervol ingericht om in rust te kunnen lezen en werken. Er moeten werkplekken komen om 56 leerlingen te kunnen laten werken. Daarnaast moet er ruimte zijn voor kasten en stellingen voor boeken. Ook is er ruimte om werk tentoon te stellen. Het Litterarum is roosterbaar voor twee groepen.

Docentenwerkruimte

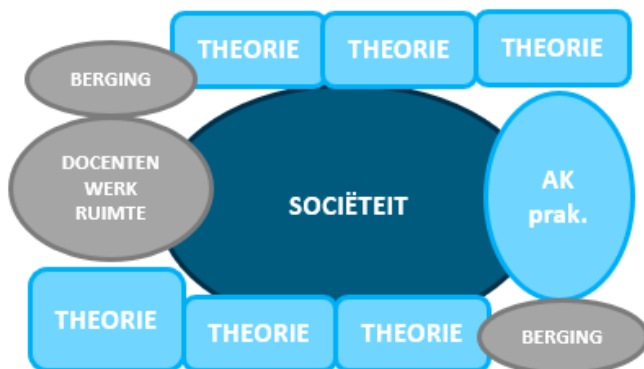
De docentenwerkruimte wordt gebruikt voor overleggen en bureauwerk van docenten. De volgende inrichting is gewenst: bureaus en bureaustoelen, enkele kasten en voldoende elektra-aansluitingen ten behoeve van het opladen van devices. De ruimte kan goed geventileerd en verwarmd worden; er zijn voldoende te openen ramen en er is zonwering wanneer dit nodig is. Daarnaast zijn deze ruimten goed geïsoleerd om omgevingsgeluid tegen te gaan. Ook is er vanuit de docentenwerkruimte zicht op het Litterarum. In de docentenwerkruimte zijn ook opbergvoorzieningen voor persoonlijke spullen.

Berging leermiddelen

Er zijn verschillende bergingen aanwezig voor het opbergen van leer- en lesmateriaal. De ruimte heeft veel wandoppervlak voor het optimaal plaatsen van stellingen.

4.1.2 Zaakvakken

Economie, maatschappijleer, geschiedenis en aardrijkskunde worden geclusterd op de onderwijsomgeving zaakvakken. Bij de vaklokalen zijn ook hier enkele werkplekken voorzien waar leerlingen zelfstandig en in kleine groepjes buiten het lokaal kunnen werken.



Theorielokaal zaakvakken

De theorielokalen zijn algemene lesruimten, ingericht voor theoretisch onderwijs, instructie en stiltewerken, groepswork en het afnemen van toetsen. De lokalen kunnen worden aangekleed naar het specifieke thema, zodat de omgeving interessanter wordt voor de leerlingen. De wens is om alle theorielokalen te voorzien van:

- Goed werkend smartboard / digiboard
- Whiteboard
- Meubels leerlingen en bureau met bureaustoel docent
- Kastruimte (minimaal twee kasten)
- Voldoende wandcontactdozen
- Specifiek voor aardrijkskunde: ruimte voor wandkaarten.

Extra aandachtspunten: veel licht van buiten, goede luchtventilatie (goede luchtkwaliteit), zonwering (niet automatisch), de akoestiek moet goed zijn, korte nagalmtijden, eenvoudig te onderhouden vloeren, ruimte exposeren werk in vitrines.

Groot theorielokaal

Het grote theorie/practicumlokaal voor aardrijkskunde is een theorielokaal zoals hierboven beschreven. Daarnaast is in deze ruimte extra plek voor materialen voor onderzoek zoals microscopen, vergrootglazen, stroombak, zand zeven etc. en een zand-/watertafel voor hoogtelijnen.



Sociëteit

De Sociëteit is sfeervol ingericht om in rust te kunnen lezen en werken. Er moeten werkplekken komen om 56 leerlingen te kunnen laten werken. Daarnaast moet er ruimte zijn voor kasten en stellingen voor boeken. Ook is er ruimte om werk tentoon te stellen. De Sociëteit is roosterbaar voor twee groepen.

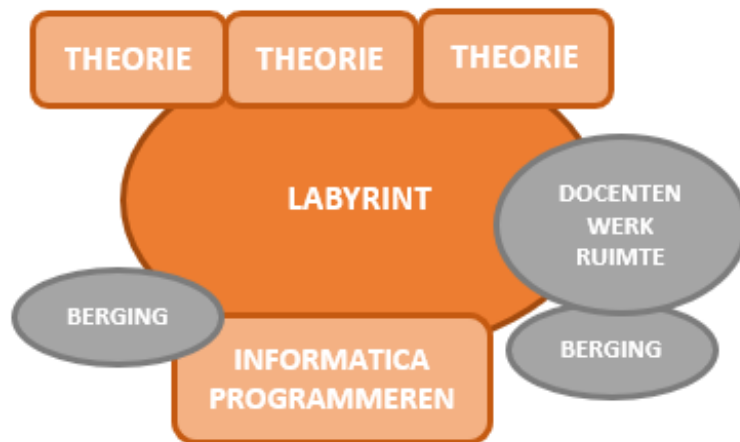
Docentenwerkruimte

De docentenwerkruimte wordt gebruikt voor overleggen en bureauwerk van docenten. De volgende inrichting is gewenst: bureaus en bureaustoelen, enkele kasten en voldoende elektra-aansluitingen ten behoeve van het opladen van devices. De ruimte kan goed geventileerd en verwarmd worden; er zijn voldoende te openen ramen en er is zonwering wanneer dit nodig is. Daarnaast zijn deze ruimten goed geïsoleerd om omgevingsgeluid tegen te gaan. Er is zicht op de Sociëteit. In de docentenwerkruimte zijn ook opbergvoorzieningen voor persoonlijke spullen.

Berging leermiddelen

Er zijn verschillende bergingen aanwezig voor het opbergen van leer- en lesmateriaal. De ruimte heeft veel wandoppervlak voor het optimaal plaatsen van stellingen.

4.1.3 Wiskunde/ informatica



Theorielokaal wiskunde/rekenen

De theorielokalen zijn algemene lesruimte, ingericht voor theoretisch onderwijs, instructie en stiltewerken, groepswork en het afnemen van toetsen. De lokalen kunnen worden aangekleed naar het specifieke thema, zodat de omgeving interessanter wordt voor de leerlingen. De wens is om alle theorielokalen te voorzien van:

- Goed werkend smartboard / digiboard
- Whiteboard
- Meubels leerlingen en bureau met bureaustoel docent
- Kastruimte (minimaal twee kasten)
- Voldoende wandcontactdozen

Extra aandachtspunten: veel licht van buiten, goede luchtventilatie (goede luchtkwaliteit), zonwering (niet automatisch), de akoestiek moet goed zijn, korte nagalmtijden.

Labyrint

Het Labyrint is sfeervol ingericht om in rust te kunnen lezen en werken. Er moeten werkplekken komen om 56 leerlingen te kunnen laten werken. Daarnaast moet er ruimte zijn voor kasten en stellingen voor boeken. Het Labyrint is roosterbaar voor twee groepen.

Informatica/ programmeren

In dit lokaal worden lessen informatica en programmeren gegeven. De wens is om dit lokaal te voorzien van:

- Goed werkend smartboard / digiboard
- Whiteboard
- Meubels leerlingen met ruimte voor computer en bureau met bureaustoel docent .
- Kastruimte (minimaal twee kasten)
- Voldoende wandcontactdozen

Extra aandachtspunten: veel licht van buiten, goede luchtventilatie (goede luchtkwaliteit), zonwering (niet automatisch), de akoestiek moet goed zijn, korte nagalmtijden.

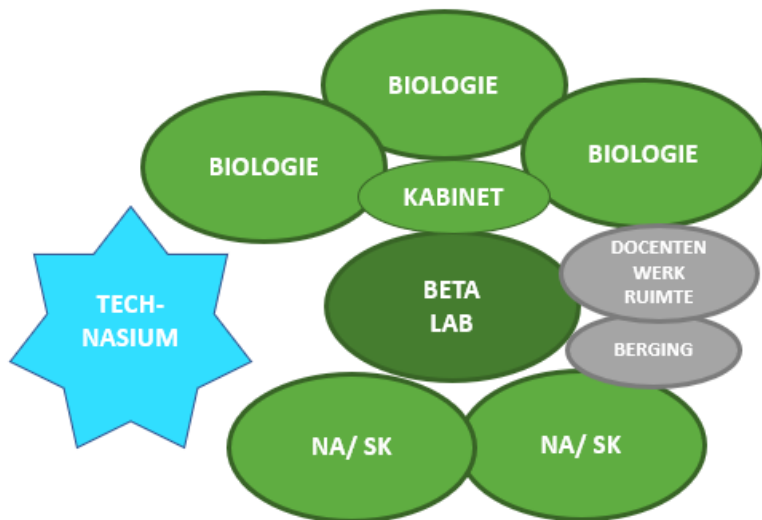
Docentenwerkruimte

De docentenwerkruimte wordt gebruikt voor overleggen en bureauwerk van docenten. De volgende inrichting is gewenst: bureaus en bureaustoelen, enkele kasten en voldoende elektra-aansluitingen ten behoeve van het opladen van devices. De ruimte kan goed geventileerd en verwarmd worden; er zijn voldoende te openen ramen en er is zonwering wanneer dit nodig is. Daarnaast zijn deze ruimten goed geïsoleerd om omgevingsgeluid tegen te gaan. Er is zicht op het Labyrint. In de docentenwerkruimte zijn ook opbergvoorzieningen voor persoonlijke spullen.

Berging leermiddelen

Er zijn verschillende bergingen aanwezig voor het opbergen van leer- en lesmateriaal. De ruimte heeft veel wandoppervlak voor het optimaal plaatsen van stellingen.

4.1.4 BiNaS



Biologielokaal

Het biologielokaal wordt gebruikt voor theorielessen en kleine voorbeeldpractica. Vanuit het lokaal is er toegang tot het kabinet biologie. De wens is dat de ruimte de volgende zaken bevat:

Centraal in het lokaal gepositioneerde demonstratietafel voor de docent (met gas-, elektra- en wateraansluiting), zodat deze voor alle leerlingen zichtbaar is.
Goed werkend smartboard / digiboard
Whiteboard
Displaykasten/ruimte voor onder andere modellen (afsluitbaar).
Voldoende wandcontactdozen voor opladen van laptops, ook voor leerlingen.
Voldoende gesloten wanden om vak gerelateerde spullen op te hangen.
Er is goede ventilatie en goede (dag)verlichting.

Natuurkunde/ scheikunde lokaal

In de lokalen worden de theorielessen geven. De wens is dat de ruimte de volgende zaken bevat:

- Centraal in het lokaal gepositioneerde demonstratietafel voor de docent (met elektra-aansluiting), zodat deze voor alle leerlingen zichtbaar is.
- Goed werkend smartboard / digiboard
- Whiteboard
- Displaykasten/ruimte voor onder andere modellen (afsluitbaar).
- Voldoende wandcontactdozen voor opladen van laptops, ook voor leerlingen.
- Voldoende gesloten wanden om vak gerelateerde spullen op te hangen.
- Er is goede ventilatie en goede (dag)verlichting.

Bèta lab

Deze ruimte wordt gebruikt voor uitvoering van de practica. Maar ook uitvoering laboratoriumonderzoek van het Technasium. In de ruimte moeten zowel hoge als lage tafels staan. Het moet geen studiecentruminrichting krijgen maar is het echt een laboratoriumomgeving. Daarbij moet het Bèta lab volledig verduisterbaar zijn, dus er mogen geen transparante binnenwanden worden toegepast. Er is een zuurkast aanwezig.

Kabinet/ opslag BINAS

Hier moeten materialen, chemicaliën en gereedschap worden opgeslagen. Er moet voldoende kastruimte zijn. Bevat geventileerde opslag chemicaliën/zuurbasen/brandbare stoffen. Ook moeten er technische faciliteiten voor werkzaamheden aanwezig zijn. Denk aan werkbank, soldeerstation/bureau. Tenslotte een vaatwasser, natte hoek voorzien van gasaansluiting.

Docentenwerkruimte

De docentenwerkruimte wordt gebruikt voor overleggen en bureauwerk van docenten. De volgende inrichting is gewenst: bureaus en bureaustoelen, enkele kasten en voldoende elektra-aansluitingen ten behoeve van het opladen van devices. De ruimte kan goed geventileerd en verwarmd worden; er zijn voldoende te openen ramen en er is zonwering wanneer dit nodig is. Daarnaast zijn deze ruimten goed geïsoleerd om omgevingsgeluid tegen te gaan. Er is zicht op het Bèta lab. In de docentenwerkruimte zijn ook opbergvoorzieningen voor persoonlijke spullen.

4.1.5 Technologie en ICT

Technasium

Het gebruik van het Technasium is divers. Van theorie, praktisch, stilte werken, presentaties tot demonstraties van opdrachten.

Onder normale omstandigheden hebben twee klassen tegelijk les. Tijdens de lessen moet er ook ruimte zijn voor leerlingen uit de bovenbouw, die op een eigen gekozen tijdstip van de werkplaats gebruik kunnen maken.

Het aantal aanwezige docenten is bij twee klassen twee docenten en waar mogelijk een onderwijsassistent. In de werkplaats moeten er dus twee werkplekken zijn en mogelijk een flexplek. De werkplek moet worden afgesloten van de werkplaats. De inrichting zal in grote lijnen hetzelfde zijn als de huidige situatie. Met daarbij aandacht voor de plaatsing van de treinzitbanken. Maximaal vier personen in een treinzit. Verder is het van belang, dat er voor de leerlingen uit de bovenbouw stilteplekken komen voor overleg met een opdrachtgever. Werkplekken voor groepen van maximaal 4 leerlingen (zoals huidige situatie).

In het presentatiegedeelte (studio) moet een tribune komen met plek voor 60 leerlingen. Het presentatiegedeelte moet kunnen worden afgesloten van de rest van het lokaal (geluiddicht). Daardoor is het mogelijk om een presentatie in het presentatiegedeelte te houden en les in het overige gedeelte van het lokaal.

In de werkplaats (stofdeel) moet kunnen worden afgesloten in verband met geluid en stof. Bij het gezamenlijk gebruik van de ruimte zal er in overleg een inrichting worden samengesteld: werkbanken, machines, gereedschap. In de werkplaats moet een wasbak, elektrische aansluiting (krachtstroom) aanwezig zijn. Ook opbergkamer voor

gereedschap. Het technasium krijgt geen eigen werkplaats, maar wordt gesitueerd aan de klein techniekruimte, die wordt gedeeld door meerdere vakgebieden.

Projectruimte Technasium

De projectruimte is een soort garage/loods waarin bijvoorbeeld het bouwen van een solar-boat kan gebeuren. De projectruimte is voorzien van water- en elektra-aansluitingen en een eenvoudig te reinigen vloer. De ruimte is vanaf het terrein te bereiken middels een garagedeur/overheaddeur. De projectruimte is niet opgenomen in het bruto vloeroppervlak.

Berging Technasium

Er bevindt zich aan het Technasium een berging waarin materiaal en werkstukken kunnen worden opgeslagen.

Techlab

De ruimte moet lijken op een MakerSpace ruimte. Het Techlab is een ruime ruimte waarin leerlingen bij elkaar komen en van elkaar leren. In deze ruimte zullen ook basisschoolleerlingen binnen komen en na schooltijd zal het Fablab gebruik maken van de ruimte.

Het Techlab wordt gebruikt door leerlingen die een product maken en verbeteren of door leerlingen die bijvoorbeeld bij het organiseren van een activiteit een creatief product willen maken. Daarnaast maken leerlingen gedurende het gehele jaar ook gebruik van deze ruimte om te werken aan escaperoom-onderdelen. De gewenste inrichting van de ruimte bevat:

- Hoge werkplekken leerlingen en treinzitbanken afwisselen.
- Docentwerkplek (hoge tafel met kruk).
- Groot interactief scherm, minimaal 80 inch met ingebouwde PC (sterke, i7, ProWise) of wandprojectie met beamer.
- Plek voor laptopkar en mogelijkheid om laptops op te laden.
- Kastruimte voor opslag apparatuur/halffabricaten.
- Indien gesitueerd aan de gang, mogelijk met vitrinekast (vak promotie).

De Lego Mindstorms tafel staat in deze ruimte. Er moet plek zijn voor minimaal:

- 10 3D printers

- 3 Lasersnijders (inclusief afzuiging),
- 10 soldeerwerkplekken (inclusief afzuiging),
- werkbanken (hout/metaal + gereedschap)
- competitietafel Dobot (tafel 2,5x1,5m),
- Lego Mindstorms competitietafel
- twee keer Snapmaker
- werkplek NAO-robots.

Gewenste ruimtelijke kenmerken en aandachtspunten zijn:

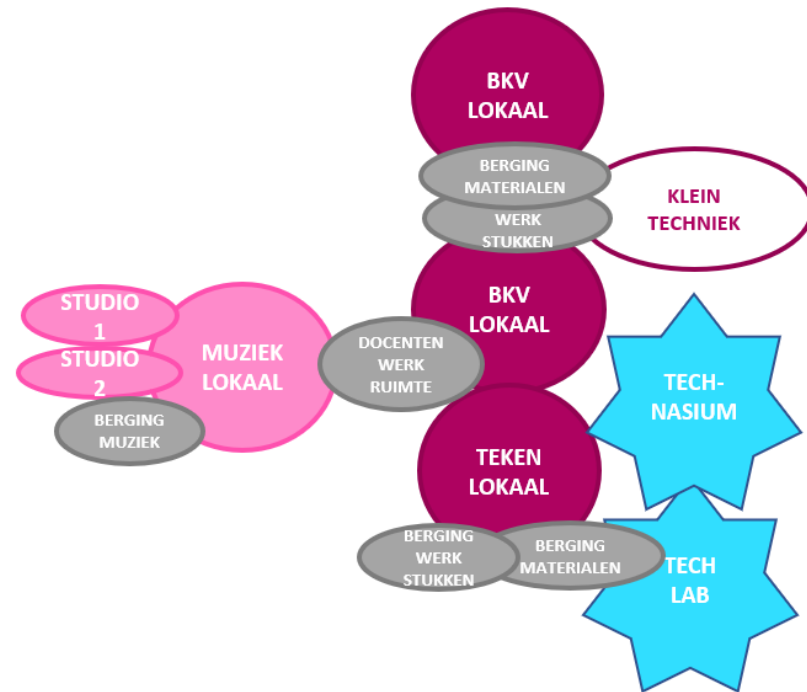
- Stroomvoorziening bij elke tafel of tafelblok
- Eigen netwerk

Roboticalokaal

Dit is een schone ruimte die wordt gebruikt voor schakel technisch practicum: elektro plus pneumatiek. Het is belangrijk dat er overzicht is in de ruimte en een centrale plek voor docenten. In deze ruimte kan instructie worden gegeven en staan:

- 3D-printers
- Robotica.
- Arduino.
- Laptops en/of vaste computers waar 3D-tekenpakketten staan.

4.1.6 Kunst en cultuur



Muzieklokaal

Het muzieklokaal wordt gebruikt voor klassikale opdrachten, presenteren in bandjes, zingen en instructie. Het lokaal bevat:

- Treinbanken met daar tussen een tafel.
- Hoge tafels met hoge stoelen.
- Mogelijkheden om laptops op te laden.
- Verrijdbaar digibord.
- Klasopstelling in een halve cirkel tribune.
- Ruimte voor een bandopstelling (drumstel, gitaar/basversterkers/piano) soort podium waar praktijkopdrachten gepresenteerd kunnen worden.
- Zanginstallatie (misschien via overhead microfoons).

Er moet aandacht worden besteed aan goede geluidsisolatie, (contact- en luchtgeluid), zorgen dat er binnen het lokaal het geluid wordt geabsorbeerd wanden en plafond. Het liefst met natuurlijk daglicht, waarbij het wel mogelijk is de zon buiten het lokaal te houden door middel van zonwering.

Muziekstudio

De muziekstudio's worden gebruikt voor het spelen op specifieke instrumenten of in kleine groepjes. Hier is akoestiek een belangrijk aandachtspunt. De ruimte bevat:

- Voldoende stopcontacten
- Ruimte voor drumstel.
- Basgitaarversterker.
- Gitaarversterker.
- Stoelen zonder armleuningen.
- Kleine kastruimte voor het opbergen van kabels en microfoons.
- Kleine geluidsinstallatie geschikt voor een microfoon.

Berging muziek

Deze berging wordt gebruikt voor muziekinstrumenten en materialen benodigd bij het muziekonderwijs. De berging is toegankelijk vanuit het muzieklokaal.

Lokaal beeldend vormgeven

In het lokaal moet krachtstroom aanwezig zijn. Op de vloeren moet eenvoudig te reinigen en vloeistofdichte vloer komen. Er is een wens voor grote ramen voor daglicht van buiten en lichte muren. Ook moet er een ophangstelsysteem zijn voor kunstwerken. Geen transparante wanden naar de gang in verband met te veel afleiding. Een printer/kopieerapparaat in de buurt van het lokaal voor creatieve doeleinden. De ruimte bevat het volgende:

- Wastrog met 4 kranen in elk lokaal.
- (voor 2D en 3D) Hoge werktafels en werkbanken handvaardigheden (draaibare banken, multifunctioneel/Hardenberg).
- Verstelbare krukken.
- Bureau met bureaustoel voor docent.
- Lade kast voor papier.
- Grote schermen die verbonden kunnen worden met laptops.
- Whiteboard (magnetisch).

- Goede reels/ophangstelsysteem voor werk.
- Veel stroompunten in het lokaal (USB oplaadpunten bij de wandcontactdozen)
- Grote afvalbakken (denk aan opgepimpte vuilniscontainers door Iln.) die makkelijk te legen zijn.
- Planken in het lokaal voor opslag en expositie ruimtelijk werk.
- Gelegen op de begane grond.
- Directe verbinding met buitenruimte (met overkapping).

De kleine werktuiglijke apparatuur waarmee leerlingen de basis hout- en metaalbewerking doen staan opgesteld in het lokaal. De grotere apparatuur staat opgesteld in de klein techniekruimte van D&P. Deze ruimtes staan in directe verbinding met elkaar.

Tekenlokaal

Het lokaal voor tekenen worden gebruikt voor theorie (CKV en kunstgeschiedenis) en praktijk (Tekenen, beeldende vorming, CKV).

De wens is dat het lokaal de volgende zaken bevat:

- Een digibord met audio.
- Een groot (white)board waarop getekend kan worden om de uitleg te ondersteunen.
- Verstelbaar (ergonomisch zit-sta) bureau en bureaustoel voor de docent.
- Leerling tafels geschikt voor practica; groot en makkelijk schoon te maken.
- Een grote wastrog, met vier warm/koud wateraansluitingen om vaatwerk te kunnen spoelen. De trog is voorzien van een materiaalfilter.
- Vloeistofdichte vloer.
- Voldoende daglicht en ventilatie.
- Eenvoudig toegang tot een kleurenprinter.
- Muuropervlak voor kasten om in het lokaal materialen op te slaan waar leerlingen ook bij kunnen, zoals papier, potloden, verf.
- Er is in het lokaal ruimte om enkele schildersezels te plaatsen en te gebruiken.
- In de lokalen is ruimte voor een lichttafel, een snijtafel, een ets-pers en droogrekken.
- Een ruimte voor een laptopkar met laptops waar Adobe Programma's op geïnstalleerd kunnen worden.

Berging werkstukken

Berging voor opslag van kunstwerken leerlingen moet genoeg kastruimte hebben. Ook moet de ruimte afsluitbaar zijn. In de berging staat het volgende:

- Grote bakken voor leerlingen (geen rekken).

Berging materialen

Een afsluitbare berging waar nieuw materiaal kan worden opgeborgen in stellingen en kasten. Daarnaast is hier ook een af te sluiten kast per docent en zijn stopcontacten aanwezig. Opbergkasten die functioneel passen bij materiaalopslag. Daarnaast bevindt zich hier de klei-oven.

Docentenwerkruimte

De docentenwerkruimte wordt gebruikt voor overleggen en bureauwerk van docenten. De volgende inrichting is gewenst: bureaus en bureaustoelen, enkele kasten en voldoende elektra-aansluitingen ten behoeve van het opladen van devices. De ruimte kan goed geventileerd en verwarmd worden; er zijn voldoende te openen ramen en er is zonwering wanneer dit nodig is. Daarnaast zijn deze ruimten goed geïsoleerd om omgevingsgeluid tegen te gaan. In de docentenwerkruimte zijn ook opbergvoorzieningen voor persoonlijke spullen.

4.1.7 Taalklas

De taalklas heeft behoefte aan twee theorielokalen waar 15 leerlingen hun uitvalsbasis hebben. Naast deze lokalen moeten er voldoende spreekruimtes in de nabijheid zijn om ondersteuning- en zorggesprekken te kunnen voeren.

4.1.8 Huiskamers klas 1 en 2

De huiskamers zijn niveau-overstijgende open ruimten in het gebouw, die zijn ingericht met diverse zitplekken. Denk hierbij aan treincoupés, hoge tafels, ronde zitjes etc. (nader vorm te geven). Door deze diversiteit aan zitplekken kunnen gelijktijdig meerdere leerlingen van verschillende niveaus gebruik maken van deze ruimten. Er dienen ook aansluitpunten voor het opladen van laptops gerealiseerd te worden. Het is een plek die aanmoedigt tot leren samenwerken met elkaar in kleine groepjes op een rustige, huiselijke manier. In de huiskamer is altijd toezicht/ondersteuning aanwezig hiervoor is een werkplek ingericht. De huiskamer wordt niet ingeroosterd voor lessen.

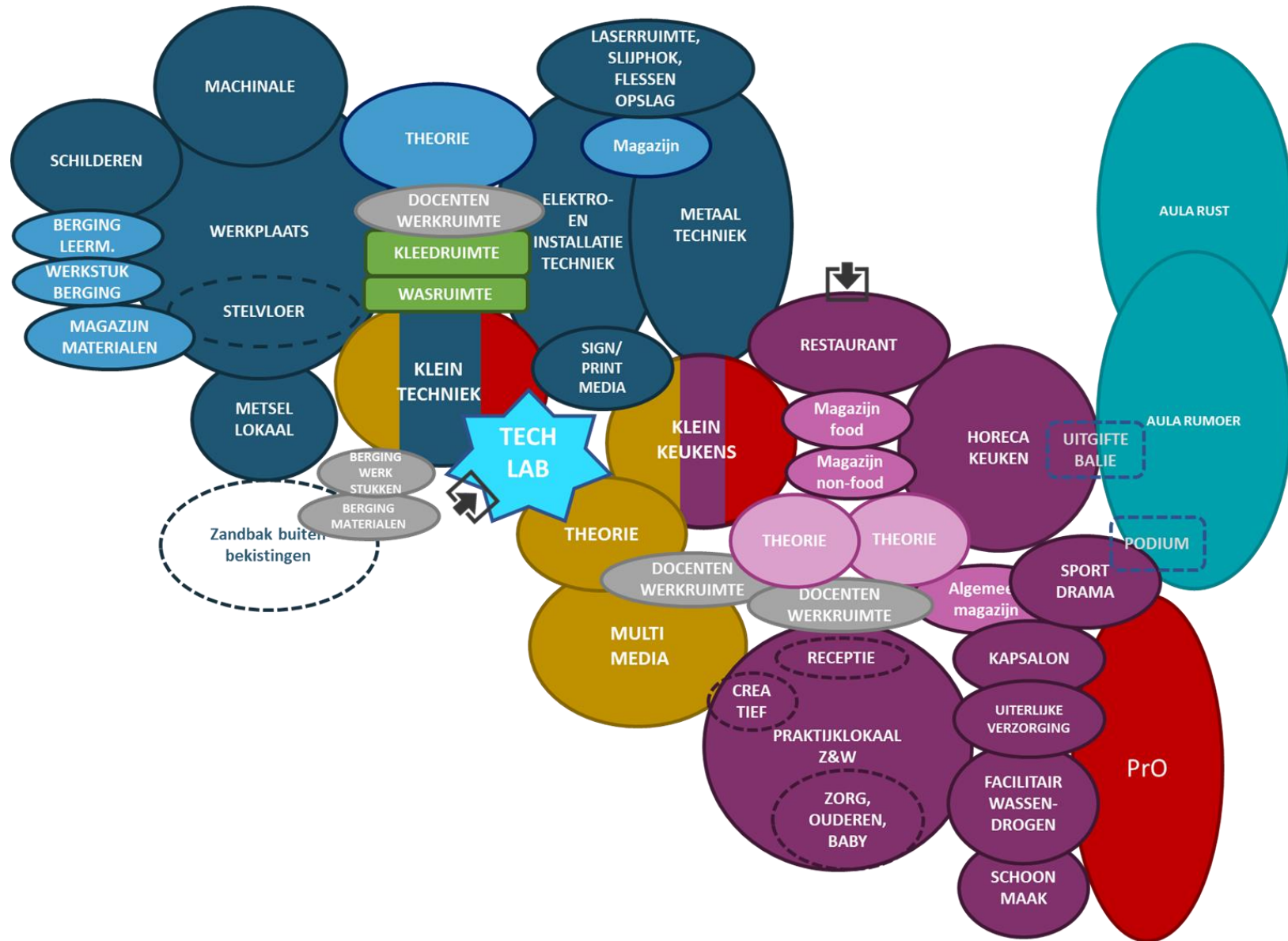
4.1.9 Spreekkamer algemeen – 4 personen

Er zijn twee algemene spreekruimtes deze zijn multifunctioneel te gebruiken door maximaal 4 personen:

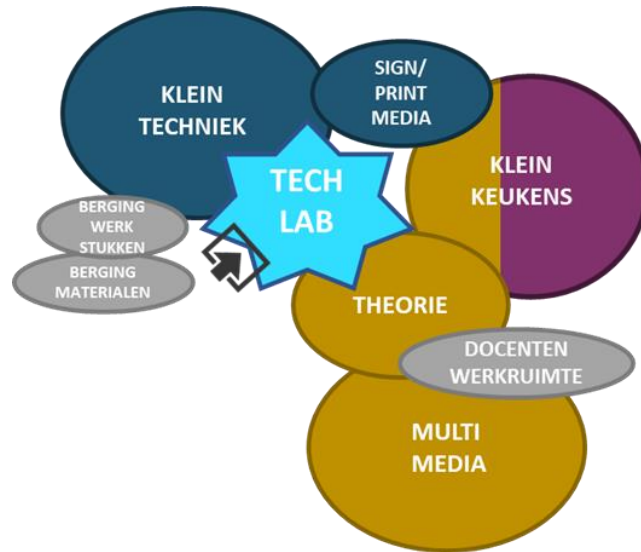
- Geschikt voor het werken met en testen van leerlingen (mogelijkheid om whiteboard of smart-tv op te hangen).
- Geschikt voor het houden van intern en extern overleg zoals oudergesprekken.
- Als werkruimte voor ambulante begeleiding of docenten.

4.2. Bovenbouw profielen vmbo

De bovenbouw profielen vmbo hebben allemaal sterke relaties met elkaar. Deze relaties zijn in het volgende relatieschema zichtbaar en worden in de volgende paragrafen verder uitgewerkt.



4.3. Profiel Dienstverlening & Producten (D&P)



Theorielokaal D&P

Het theorielokaal D&P heeft een uitstraling die past bij het profiel D&P. Hierin komen aspecten van sport, uniforme dienstverlening en dergelijke terug. Het lokaal bevat:

- Hoge werkplekken + treinzitbanken
- Groot interactief scherm, minimaal 80 inch met ingebouwde PC
- Docentwerkplek (hoge tafel met kruk)
- Plek voor laptopkar
- Indien gesitueerd aan de gang, mogelijk met vitrinekast (vak promotie)

Het D&P theorielokaal moet aansluitend zijn aan de gedeelde keuken met zorg & welzijn (Z&W), gedeelde kleine techniekruimte (“redelijk” schone techniek (3D, lasersnijder, watersnijder, CNC draaibank, gereedschapskeuken), het Techlab en een filmruimte.

Klein keuken

De keuken wordt gebruikt voor koken praktijksimulatie. Deze ruimte is beschreven bij Z&W aangezien D&P gebruikt maakt van de keukens die daar gepositioneerd is.

Restaurant (tevens instructieruimte)

Het restaurant is zowel te gebruiken om praktijksituaties te oefenen en groepswork te doen als om theorielessen in te geven. Deze ruimte is beschreven bij Z&W aangezien D&P gebruikt maakt het restaurant dat daar gepositioneerd is.

Multimedia lokaal

Het multimedialokaal wordt gebruikt voor instructie, video, foto en audio verwerking. Extra aandachtspunten zijn dat de video/ audio ruimte geluiddicht is en een trilling dempende vloer bevat. Wel moet de ruimte een raam hebben zodat docenten toezicht kunnen houden op de ruimte. Dit geldt ook voor de fotoruimte en de verwerkingsruimte.

Film en fotografiestudio

Dit is een ruimte voor max. 6 leerlingen. Het is een open ruimte (inrichting door fotograaf). Er is één vaste super sterke PC voor directe verwerking aanwezig en kastruimte voor de opslag van fotocamera's.

Studio geluidsopname

In deze studio is er ruimte voor max. 6 leerlingen. Er is een Green screen aanwezig, een mengpaneel, één vaste super sterke PC voor directe verwerking en kastruimte.

Verwerkingsstudio

De verwerkingsstudio biedt ruimte aan 16 leerlingen. De ruimte bevat een groot interactief scherm bedoeld voor instructie, hoge werkplekken waar men kan samenwerken, stroomvoorzieningen en kastruimte.

Sign/printmedia ruimte

Deze praktijkruimte is de plek waar leerlingen aan de slag gaan met signing en waar demonstraties worden gegeven door een docent. Deze ruimte wordt gedeeld met PIE en BWI. In de ruimte staan:

- 2x 3D Printers
- Foliesnijder
- Snijtafel met krukjes
- 2 hoge en 2 lage kasten
- Platenstelling voor materialen lasersnijder

De ruimte moet voldoende verlicht zijn, heeft inspirerende wandbekleding, zachte kleuren en een eenvoudig te reinigen vloer. De ruimte heeft een industriële uitstraling. In de ruimte zit een wastrog met twee kranen, afvoer met bezinkbak (watersnijder) en afzuiging naar buiten (lasersnijder).

Klein techniek ruimte

In deze ruimte is plek voor 16 leerlingen. De ruimte bevat:

- Plek voor gereedschapskeuken
- 1x kolomboormachine
- Schuurmachine/slijpmachine (op afzuiging)
- Genoeg opslagruimte voor halffabricaten
- Wasbak, zeep-dispensers, handdoeken/papier
- Groot interactief scherm (voor instructie op de werkplaats)
- Opslag persoonlijke beschermingsmiddelen

Aandachtspunten:

- Aansluitend aan D&P lokaal
- Directe nabijheid PRO
- Aansluitend aan grote techniekruimte (PIE, BWI) -> dan kan er gebruik gemaakt worden van houtbewerkingsmachines, metaalbewerkingsmachines (grote toepassingen)

Berging werkstukken

In de af te sluiten berging voor werkstukken worden creatieve en technische werkstukken opgeborgen in stellingen.

Berging materialen

Wenselijk is kastruimte voor opslag van materialen voor keuzedelen (vergelijkbaar met drie grote roldeurkasten).

Docenten werkruimte

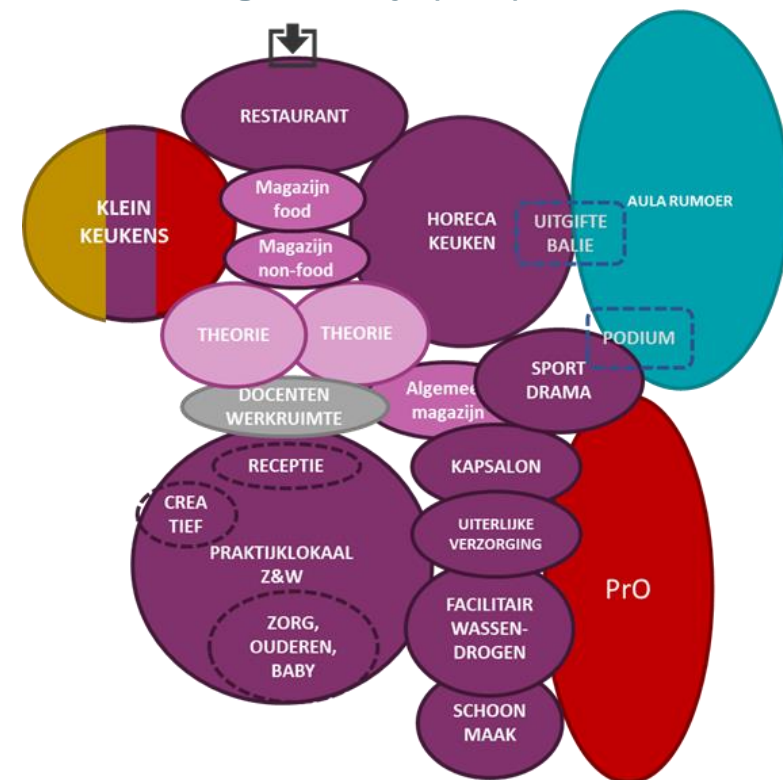
De docentenwerkruimte wordt gebruikt voor overleggen en bureauwerk van docenten. De volgende inrichting is gewenst: bureaus en bureaustoelen, enkele kasten en voldoende elektra-aansluitingen ten behoeve van het opladen van devices. De ruimte kan goed geventileerd en verwarmd worden; er zijn voldoende te openen ramen en er is zonwering wanneer dit nodig is. Daarnaast zijn deze ruimten goed geïsoleerd om

omgevingsgeluid tegen te gaan. De docentenwerkruimte heeft zicht op het multimedialokaal. In de docentenwerkruimte zijn ook opbergvoorzieningen voor persoonlijke spullen.

Kluisjes D&P

De leerlingen hebben allemaal een kluisje. De kluisjes van de bovenbouwleerlingen D&P zijn gepositioneerd bij de praktijklokalen. De kluisjes moeten in de toekomst kunnen worden geopend door middel van elektronische sluiting. De kluisjes zijn extra groot om kleding en spullen voor de praktijkvakken te kunnen opbergen.

4.4. Profiel Zorg en Welzijn (Z&W)



Sinds 3 jaar werkt De Nieuwe Veste binnen zorg en welzijn aan vier profiel modules en vier keuze modules gedurende twee leerjaren. De vier profiel modules die vooraf zijn bepaald, bestaan veelal uit theorie, rollenspelen en praktijkopdrachten die horen bij de behandelende onderwerpen. Leerlingen gaan doorgaans vanuit een theorie lokaal aan het werk in de praktijk. Leerlingen werken dus niet standaard meerdere uren in bepaalde hoeken. De hoeken zijn er om opdrachten uit te voeren die zij gedurende modules tegenkomen.

Theorieruimte Z&W

Het theorielokaal Z&W wordt gebruikt als instructieruimte voor klassikale lessen. De ruimte heeft een eenvoudig te reinigen vloer en een wand om iets op te hangen. Er is veel licht, goede akoestiek en de ruimte is goed te ventileren. Er zijn opbergkasten, er hangt een digibord (en een whiteboard) en er zijn veel stopcontacten aanwezig voor het opladen van laptops.

Daarnaast bevatten de theorielokalen het volgende:

- Surround set door het hele lokaal
- Grote boiler (genoeg warm water)
- Meerdere entrees 2/3
- Wanden bekleed met kurk om werk van leerlingen op te presenteren.

Praktijklokaal Z&W

Het praktijklokaal van Z&W is verdeeld in diverse hoeken met plekken waar leerlingen rustig kunnen werken. Kastruimte rondom in het lokaal op ongeveer 120 hoogte met schuifwanden en sloten. De verschillende hoeken/werkplekken zijn afgescheiden door wanden die onderaan gesloten zijn en daarboven transparant zijn. Hierdoor ontstaat een overzichtelijke ruimte die openheid uitstraalt. Tussen de werkplekken zit-/sta-bureaus plaatsen voor docenten.

Ontvangstruimte/balie receptie

De ontvangstruimte/balie receptie wordt gebruikt voor praktijksimulatie, waarin leerlingen bijvoorbeeld baliewerkzaamheden kunnen uitvoeren. Er zitten gemiddeld 4 leerlingen achter de balie. Zij hebben ieder een vaste computer en een bureaustoel die verstelbaar is in hoogte. Daarnaast zijn er 2 grote kasten, een printer/kopieer-apparaat en telefoonaansluitingen.

Creatief

De creatief drama ruimte bevat drie werkbanken, deze kunnen gebruikt worden om te zagen, lijmen, verven en tekenen. Ook is er een wasbak, presentatie ruimte en een droogkast.

Werkplek zorg ouderen

De werkplek ouderen wordt gebruikt door 8 leerlingen voor het verzorgen van ouderen en transfers van ouderen. In deze werkplek is seniorenmeubilair aanwezig om de sfeer zoals in de praktijk (woonsimulatie) te creëren. De ruimte omvat 2 ziekenhuisbedden die omhoog/omlaag kunnen (inclusief een bed papegaai aan ieder bed). Er is een wastafel nachtkastje en linnenkast aanwezig. Er moet ook geoefend kunnen worden met rolstoelen op deze werkplek.

Werkplek zorg baby

De werkplek zorg baby wordt gebruikt door 4 leerlingen voor het verzorgen van baby's. In deze werkplek is meubilair aanwezig om de sfeer zoals in de praktijk te creëren.

Uiterlijke verzorging

Dit gedeelte van de Z&W praktijkruimte wordt gebruikt voor hand en gezichtsverzorging. Er zijn 5 behandelstoelen zodat er met 10 leerlingen gewerkt kan worden. De ruimte is direct benaderbaar vanuit Z&W en PRO.

Kapsalon

De ruimte is gestyled als een kapsalon en zodanig gepositioneerd om afgescheiden te zijn (eventueel met ramen om toch overzicht te houden). Er zijn 5 behandelstoelen zodat er met 10 leerlingen gewerkt kan worden. De ruimte is direct benaderbaar vanuit Z&W en PRO.

Facilitaire ruimte

De facilitaire ruimte wordt gebruikt voor wassen, strijken, drogen, schoonmaak. Deze ruimte grenst aan de klein keukens. De ruimte bevat:

- Wasmachine
- Droger
- Was droog combi
- Groot huishouding wasmachine

- Waslijnen
- Witgoed kast
- Stortbak
- Strijk en vouw ruimte
- Schrobputje

De ruimte is direct benaderbaar vanuit Z&W en PRO.

Berging schoonmaak

De ruimte voor schoonmaak bevat:

- Afsluitbare kast
- Vegen
- Dweilen
- Stofwissen
- Stortbak
- Dweilkar

De ruimte is direct benaderbaar vanuit Z&W en PRO.

Sport/ EHBO/ dans en drama

In deze ruimte is er plek voor een klein sport circuit. Ruimte voor dans en simulatie EHBO. Ook is er een digibord of smart TV aanwezig voor spel voorbeelden. Daarnaast is er water voorziening en een aanrecht.

Klein keuken

De keuken wordt gebruikt voor het aanleren van kooktechnieken, gezinskoken, recepten bereiden. De ruimte is voorzien van een vloeistofdichte (antislip) vloer met schrobputje en gladde wandtegels. De keuken bevat het volgende:

- 16 keukens: 10 + 6 met wand ertussen
- RVS keuken
- Ovenwand: 8 ovens aan de wand
- Elektriciteit in elke keuken
- Boilers
- 2 verrijdbare werkbanken +voldoende elektriciteit (wegen / meten)
- Kastruimte

Afwaskeuken

Tussen de groot- en kleinkeuken bevindt zich een afwaskeuken met een professionele afwasstraat.

Magazijn non-food

Opbergruimte voor servies, glaswerk, bestek en linnen achter gesloten deuren.

Magazijn food

Het food magazijn is een grote inloopkast (in de keuken, deur gaat open vanuit de keuken). Het is een koele ruimte voor de opslag van producten. Deze ruimte moet op slot kunnen.

Restaurant

Het restaurant wordt gebruikt voor les in tafels dekken en het eten en serveren van zelfgemaakte gerechten. Daarnaast wordt deze ruimte ook gebruikt als instructieruimte – voor klassikale lessen en groepswork. De ruimte bevat restauranttafels en stoelen die in verschillende opstellingen geplaatst kunnen worden. Daarnaast is er een lage bar met tafelkoelkast en daarachter een wandkast, een spoelbak met glazenpoeler en horecalekblad en een wand om leuk aan te kleden. De ruimte is voorzien van een sfeervolle aankleding en verlichting. Om het restaurant ook te kunnen gebruiken als instructieruimte is het belangrijk dat er voldoende licht is en dat er veel ramen zijn die geopend kunnen worden. Daarnaast is er plek voor een digibord, een whiteboard en opbergkasten. Er zijn veel stopcontacten aanwezig voor het opladen van laptops.

Grootkeuken

In de grootkeuken is plek voor 16 leerlingen. De keuken bevat de volgende onderdelen:

- 8 grote pitten
- Koude bank
- Warme bank
- Groente bank
- Frituur
- Grillplaat
- Steamer
- Koeling

- Vriezer
- Stelling/ kastruimte
- Warmhoud kast
- Mise en place
- Twee verrijdbare werkbanken

Docentenwerkruimte

De docentenwerkruimte wordt gebruikt voor overleggen en bureauwerk van docenten. De volgende inrichting is gewenst: bureaus en bureaustoelen, enkele kasten en voldoende elektra-aansluitingen ten behoeve van het opladen van devices. De ruimte kan goed geventileerd en verwarmd worden; er zijn voldoende te openen ramen en er is zonwering wanneer dit nodig is. Daarnaast zijn deze ruimten goed geïsoleerd om omgevingsgeluid tegen te gaan. De docentenwerkruimte Z&W heeft zicht op het praktijklokaal Z&W. In de docentenwerkruimte zijn ook opbergvoorzieningen voor persoonlijke spullen.

Berging materialen

Wordt gebruikt voor de opslag van materialen (knutselstukken en spullen uiterlijke verzorging). De plaats is vanuit functionaliteit belangrijk en het magazijn moet op slot kunnen.

Kluisjes Z&W

De leerlingen hebben allemaal een kluisje. De kluisjes van de bovenbouwleerlingen Z&W zijn gepositioneerd bij de praktijklokalen. De kluisjes moeten in de toekomst kunnen worden geopend door middel van elektronische sluiting. De kluisjes zijn extra groot om kleding en spullen voor de praktijkvakken te kunnen opbergen.

4.5. Algemeen Techniek gedeeld

De techniek profielen PIE en BWI delen verschillende ruimtes.

Theorielokaal techniek

De instructieruimte wordt gebruikt om theorie te geven aan leerlingen. De wens is om hoge stoelen met hoge tafels te plaatsen, een groot digibord of groot scherm met HD beamer, een docentenwerkplek en voldoende wandcontactdozen. De theorielokalen grenzen zowel aan de werkvloer van BWI als die van PIE.

Klein techniek ruimte

In deze ruimte is plek voor 16 leerlingen. De ruimte bevat:

- Plek voor gereedschapskeuken
- 1x kolomboormachine
- Schuurmachine/slijpmachine (op afzuiging)
- Genoeg opslagruimte voor halffabricaten
- Wasbak, zeep-dispensers, handdoeken/papier
- Groot interactief scherm (voor instructie op de werkplaats)
- Opslag persoonlijke beschermingsmiddelen

Aandachtspunten:

- Aansluitend aan grote techniekruimte (PIE, BWI) -> dan kan er gebruik gemaakt worden van houtbewerkingsmachines, metaalbewerkingsmachines (grote toepassingen)

Kleedruimte

De kleedruimten bieden de mogelijkheid voor leerlingen om zich om te kleden voor de praktijklessen en worden gebruikt voor de opslag van tassen en kleding. Deze ruimte bevat 48 lockers en bankjes om schoenen aan te trekken. Verdeling jongens-meisjes nader te bepalen.

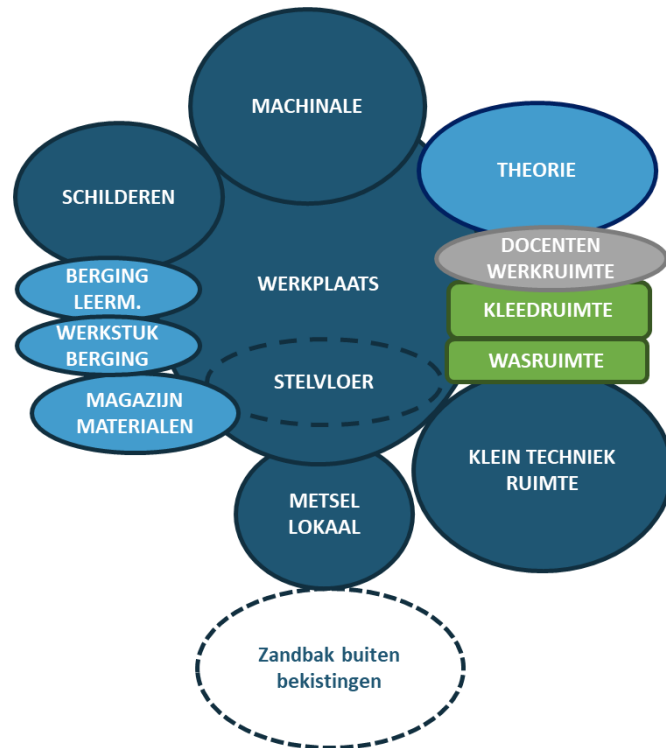
Wasruimte

In de wasruimte staan twee wastroggen, is er plek voor opbergruimten voor schoonmaakmiddelen en een wasmachine. En de ruimte moet makkelijk schoon te maken zijn; de vloer moet vloeiendicht, antislip en naadloos aansluiten op de wanden met een holle plint.

Docentenwerkruimte

De docentenwerkruimte wordt gebruikt voor overleggen en bureauwerk van docenten. De volgende inrichting is gewenst: bureaus en bureaustoelen, enkele kasten en voldoende elektra-aansluitingen ten behoeve van het opladen van devices. De ruimte kan goed geventileerd en verwarmd worden; er zijn voldoende te openen ramen en er is zonwering wanneer dit nodig is. Daarnaast zijn deze ruimten goed geïsoleerd om omgevingsgeluid tegen te gaan. De docentenwerkruimte Techniek heeft zicht op de praktijklokalen PIE en BWI. In de docentenwerkruimte zijn ook opbergvoorzieningen voor persoonlijke spullen.

4.6. Profiel Bouwen, Wonen en Interieur (BWI)



Praktijklokaal BWI

Het praktijklokaal BWI is verdeeld in verschillende hoeken:

Werkbanken

De werkbanken worden gebruikt als werkruimte voor leerlingen, instructie, praktijk-simulatie en praktijk werkstukken. In deze hoek van het praktijklokaal BWI staan acht werkbanken die aan beide zijden te gebruiken zijn in verband met grote werkstukken en om leerlingen apart aan het werk te kunnen zetten/passend onderwijs. Daarnaast is er voldoende ruimte om rond iedere werkbank te lopen. Het plafond en de wanden zijn voorzien van geluidsabsorberend materiaal of er is een geluidsabsorberend systeemplafond. De vloer is voorzien van schrobputjes. Ook zijn er een opsluitbank, slijpsteen voor beitels en containers voor afvalscheiding aanwezig.

Stelvloer

De stelvloer wordt gebruikt voor praktijksimulatie leerlingen, instructie door docenten, stellen, bekisting, dakwerk etc. Leerlingen werken voor een langere periode aan werkstukken, deze blijven dus een tijdje in de ruimte staan.

Machinale houtbewerking

De machinale houtbewerking is een praktijkruimte en wordt gebruikt voor praktijksimulatie. In verband met veiligheid in de machinale houtbewerking kunnen er maximaal acht leerlingen met bevoegd docent op hetzelfde moment gebruik van maken.

In de ruimte staan de volgende machines op basis van de examen eindtermen: afkortaag, vlakbank, Vandiktebank, vlakbank, zaagtafel, freesbank, schuurbandmachine, kolomboormachine, een opbergkamer voor restmateriaal en afzuiginstallatie.

Het is een dichte ruimte in verband met geluid van de machines en er is een voorkeur voor een systeemplafond dat voorzien is van geluidsabsorberend materiaal. Daarnaast zijn er ruime looppaden om de machines heen met antislipvloer, afzuiging van de machines en een stofzuigersysteem met filter voor groot materiaal om verstopping tegen te gaan.

Houtstek

De houtstek is de opslagplek voor massief hout en plaatmateriaal. Hiervoor is een stevige stelling benodigd. Daarnaast moet er een vochtregelaar in de ruimte aanwezig zijn zodat het hout niet krom trekt en moet er genoeg ruimte zijn om lang materiaal op te bergen en te verplaatsen naar de machinale houtbewerking.

Schilderen

Het schilderlokaal wordt gebruikt voor praktijksimulatie, schilderen en spuiten van werkstukken. In het lokaal zijn water en stroom aanwezig. Er moet ruimte zijn om het werk te laten drogen waarna de werkstukken pas kunnen worden afgewerkt, wat gebeurt aan de werkbanken. Oftewel een spuitcabine, hoge kast voor opbergen verfmateriaal, werktafels om op te schilderen en een kwastenreiniger.

Metselen

Het metsellokaal biedt ruimte voor zes metselwerkplekken. Ook is er ruimte voor opslag van metselbenodigdheden. Er moet goede verlichting aanwezig zijn. Het lokaal is voorzien van een eenvoudig te reinigen vloer. Bij aanwezigheid van een schrobputje, deze voorzien van een goed filter.

Het metsellokaal heeft een directe verbinding naar buiten, waar zich een overkapte zandbak bevindt voor het maken van bekistingen.

Berging leermiddelen

Kleine berging waar schone leermiddelen opgeborgen kunnen worden.

Berging/magazijn materialen

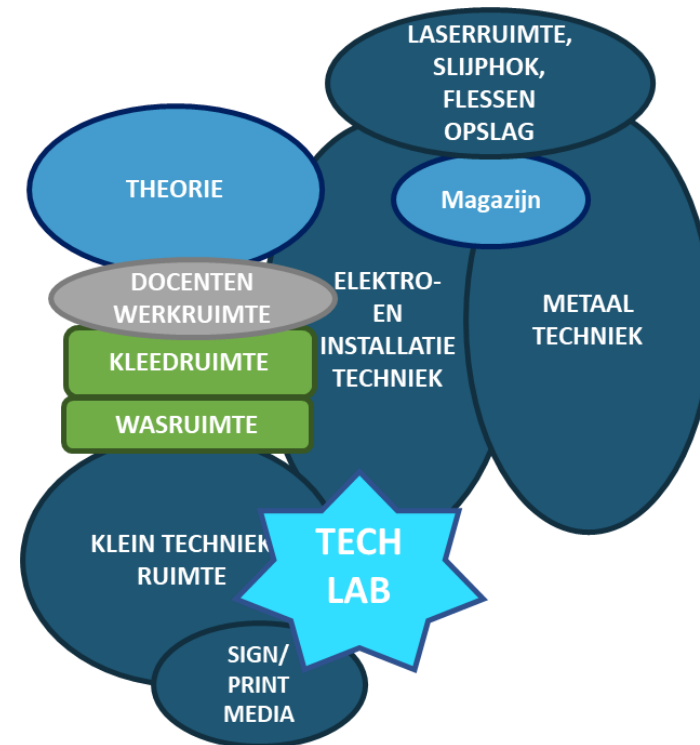
De ruimte berging/magazijn materialen wordt gebruikt voor het opslaan van voorraad, waar leerlingen niet zomaar bij kunnen. Steigermateriaal, kozijnen, jalons, voorraad voor werkstukken, lijmklemmen e.d. In de berging staan stellingen, vaste kasten, een rek om steigers op te bergen, inloopkast om voorraad klein materiaal op te slaan (zoals spijkers, schroeven, verbindingsmaterialen, schuurpapier etc.). De berging is voorzien van stroom en is goed verlicht. De opslag is toegankelijk via een roldeur of andere ruime opening.

Het machinaal handgereedschap en de bijhorende stofzuigers die leerlingen grotendeels gebruiken bij de werkbanken moeten kunnen worden opgeslagen in meerdere afsluitbare vaste kasten waar alleen BWI-docenten bij kunnen. In deze kasten moet stroom zijn voor het opladen van de accu's. Aangezien veel gebruik gemaakt wordt van deze machines moeten deze netjes en overzichtelijk op te bergen zijn voor leerlingen.

Berging/ magazijn werkstukken

De ruimte berging/magazijn werkstukken is de plek waar werkstukken die leerlingen aan het maken zijn moeten kunnen worden opgeslagen zodat deze niet in de weg liggen voor een volgende groep. In deze berging is het mogelijk in stellingen of anderszins zowel grote als kleine werkstukken in te passen.

4.7. Profiel Produceren, Installeren en Energie (PIE)



Praktijklokaal PIE

Het praktijklokaal biedt ruimte aan 36 leerlingen om verschillende technieken aan te leren. Het lokaal is voorzien van:

- 4 werkbanken voor 6 personen (met bankschroeven)
- Wastrog
- 2 picknicktafels
- 2 EHBO koffers
- 1 oogdouche
- Een brug, direct aan gevel met roldeur.

Algemene eisen:

- Voldoende krachtstroomaansluitingen (achter noodstop)
- Voldoende 230V aansluitingen (achter noodstop)
- Voldoende persluchtaansluitingen

Voldoende wateraansluitingen

Een hoog lokaal.

Voldoende licht.

Werkvloer met lichtgrijze rubberen tegel

Afvalstraat (papier/plastic/karton/metaal/koper/restafval)

Metaaltechniek

De machinale metaalbewerking wordt gebruikt voor het uitvoeren van praktijkopdrachten. In de machinale metaalbewerking is een afgesloten ruimte voor verspanende technieken (gebruik door maximaal 8 leerlingen in verband met Arbo) met draaibanken, freesbanken, een CNC, boorkolom, lasercutter. Daarnaast zijn er 5 lasplekken, een slijphok, werktafels met bankschroeven, een handzetbank, buigzwenkarm, automatische zetbank en plaatsaarknipbank. Er is een aparte gasflessenopslag die goed geventileerd is.

De werkplaats metaaltechniek heeft de beschikking over

- 2 draaibanken
- 2 freesbanken
- 3 kolomboormachines
- 1 coördinaatboormachine
- 2 zetbanken
- 2 uithoekscharen
- 2 puntlasapparaten
- 1 strippenbuiger
- 1 knipbank
- 1 afkortzaag
- 1 lintzaag
- 1 hefboomschaar
- 1 pers
- 1 straalkast
- 1 ontvetterbak
- 2 aftekentafels

- 2 aambeelden
- 1 vier kolomsbrug (verstelbare werkbank/lastafel) deze moet van buitenaf bereikbaar zijn door middel van een geïsoleerde roldeur
- kast voor gereedschappen metaaltechniek.

Elektrotechniek / Installatietechniek

De werkplaats elektrotechniek/ installatietechniek heeft de beschikking over:

- 1 practicumplek voor 6 personen (pneumatiek/elektrotechniek) (luchtaansluiting is nodig) met krukjes
- 8 werkplekken elektrotechniek
- 5 mobiele werkplekken
- Opslag voor buizen
- 2 kasten voor gereedschappen installatie / elektrotechniek
- Werkbordenopslag
- 1 soldeertafel (4/5 personen) met afzuiging en krukjes

Metaal berging

De metaalberging is dichtbij de ingang van de machinale metaalbewerking. Hier is metaal opgeslagen in onder andere een platenrek.

Klein techniek

Dit is een schone ruimte die wordt gebruikt voor schakel-technisch practicum: elektro plus pneumatiek. In deze ruimte kan instructie worden gegeven en staan:

- Lasersnijder
- 2x 3D printer
- CNC draaibank
- Watersnijder
- Foliesnijder
- Snijtafel met krukjes
- 2 hoge en 2 lage kasten
- Platenstelling voor materialen lasersnijder

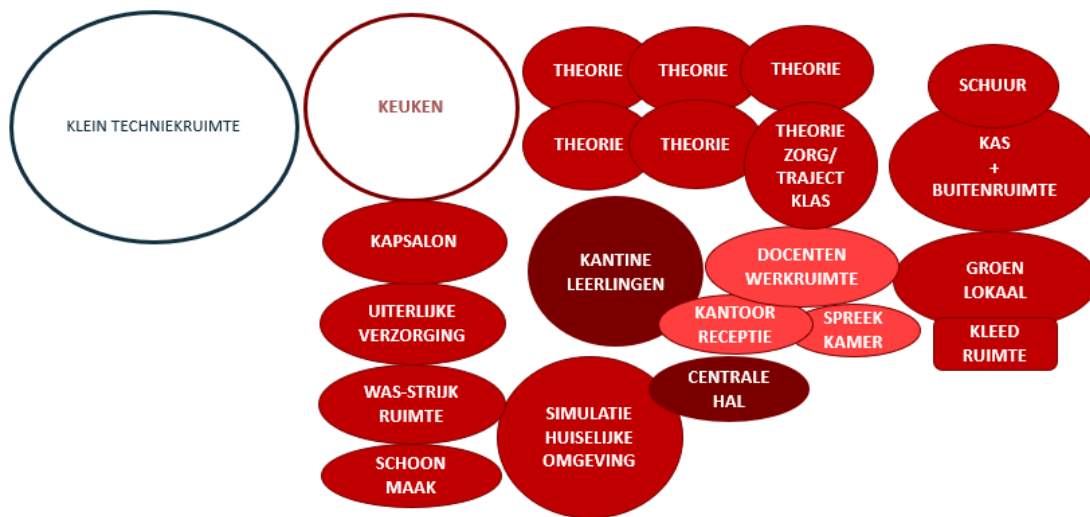
Berging/magazijn materialen

Kasten voor opslag van gereedschap en allerlei andere spullen. Deze berging ligt in de functionele looproute naar de elektrotechniek- en installatietechniekwerkplekken.

Berging/ magazijn werkstukken

De ruimte berging/magazijn werkstukken is de plek waar werkstukken die leerlingen aan het maken zijn moeten kunnen worden opgeslagen zodat deze niet in de weg liggen voor een volgende groep. In deze berging is het mogelijk in stellingen of anderszins zowel grote als kleine werkstukken in te passen.

4.8. Praktijk Onderwijs (PRO)



Theorielokalen PRO

Het theorielokaal moet bestaan uit diverse werkplekken voor 16 leerlingen. In het lokaal moeten losse kasten, een bulletinboard en whiteboard aanwezig zijn. Daarnaast zijn er stilte plekken, hoge tafels en krukken en een hoog laag bureau voor de docent.

Theorielokaal trajectklas/ zorggroep

In deze ruimte staan groepstafels en individuele tafels. Ook is er een digibord, goede wifi, een bulletinboard en whiteboard. Er is voldoende kastruimte.

Werkplaats techniek algemeen

Er wordt gebruik gemaakt van de één van de twee klein techniekruimten in de school. Deze zijn voorzien van de juiste materialen en gereedschappen. Deze ruimten hebben ook magazijnen voor materialen en werkstukken.

Kleedruimte

De kleedruimte wordt gebruikt om te kleden (veiligheidskleding en veiligheidsschoenen etc.).

Groenlokaal

Ruimte voor 16 werkplekken aan werkbanken, er is een digibord aanwezig en werkplek voor de docent. De ruimte grenst direct aan de buitenruimte.

Kas

In de tuin van de school is een grote (verwarmde) tunnelkas aanwezig waar 16 leerlingen planten kunnen kweken, verpotten en dergelijken.

Buitenruimte groen

Naast de kas is er een moestuin en een groene omgeving (diverse soorten bomen, struiken, borders, gras) zodat de leerlingen verschillende soorten groenonderhoud kunnen plegen.

Schuur

Een opslagruimte voor tuingereedschap met een overkapping. Er is een hoge drukreiniger met vaste opstelling aanwezig met een vloeistof dichte vloer in de opslagruimte. Daarnaast is er een krachtstroomaansluiting en een afsluitbare brandstof kast. Een mogelijk dierenverblijf moet nog worden onderzocht.

Praktijk simulatie huishoudelijk

Deze ruimte wordt gebruikt voor lessen zorg en welzijn. De simulatie ruimte ziet er uit als een mini huis. Het bevat een woonkamer, keuken, slaapkamer, badkamer, kinderkamer (meubilering en voorzieningen als in een "echt" huis).

Klein keuken

De keuken wordt gebruikt voor kooklessen. In de keuken moet plek zijn voor 16 leerlingen. De keuken is open, ruim opgezet. Er moet aandacht zijn voor afvalafdeling. Ook moeten er vloestofdichte vloeren aanwezig zijn en wanden en vloeren geschikt voor een keuken. De keuken bevat de volgende faciliteiten:

- werkplek docent
- digibord
- bulletinboard
- white board
- kastruimte
- ovens
- koeling
- diepvries
- magazijn voedingsmiddelen
- 8 volledige keukenblokken met complete "inboedel" (combinatie gas en inductie), keukenmachines, afzuigkappen
- voldoende zeepdispensers,
- goede/ruime warmwater voorziening
- voldoende stroompunten

Uiterlijke verzorging en kapsalon

De uiterlijke verzorging en kapsalon van Z&W wordt ook gebruikt door PRO.

Facilitaire ruimte

De facilitaire ruimte van Z&W wordt ook gebruikt door PRO.

Berging/magazijn materialen

De ruimte berging/magazijn materialen wordt gebruikt voor het opslaan van voorraad, waar leerlingen niet zomaar bij kunnen.

Werkplek docenten

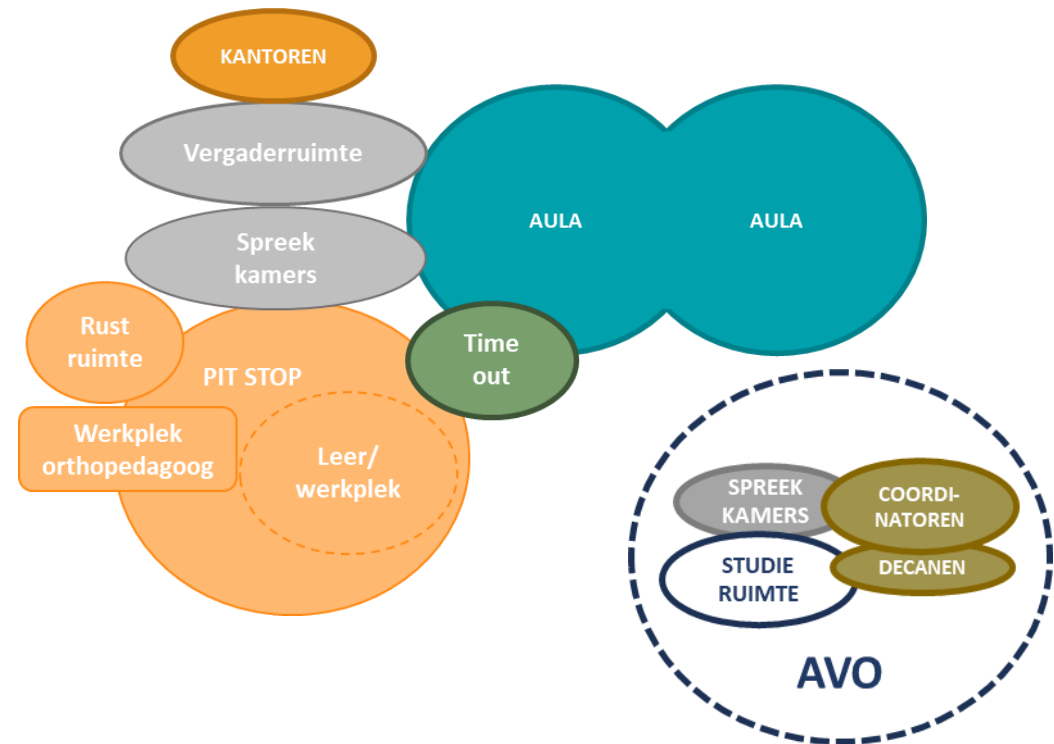
De docenten werkruimte is een stille ruimte waar docenten kunnen werken. Het is géén vergader/overleg ruimte. In de werkruimte moeten in hoogte verstelbare werkplekken met goede stoelen aanwezig zijn. Er zijn kluisjes voor docenten en een

bulletinboard. Het is wenselijk dat er voldoende daglicht is, een goede zonwering en een prettig binnenklimaat. Ook moet er een printer staan.

Receptie en kantoor PRO

De receptie en kantoor zal gebruikt worden als werkplek voor de conciërge/ gastdame/ gastheer (receptie). In het kantoor is ruimte voor een werkplek voor de team coördinator. De receptie bestaat uit een balie en een werkplek. Ook is er ruimte voor een kopieermachine, bulletinboard en whiteboard.

4.9. Algemeen onderwijsondersteunend



Studieruimte 3-4-5-6

In de studieruimte kan in stilte alleen worden gewerkt. Er is ruimte voor 40 leerlingen, er is geen vast toezicht in de studieruimte. De studieruimte ligt centraal tussen de AVO-vakken.

Time-out

De time-out is een plek waar leerlingen moeten melden indien ze te laat zijn of uit de les zijn gezet. Deze post wordt niet bemand door zorgmedewerkers, maar heeft wel een sterke connectie met de Pitstop.

Pitstop met leer/werkplek

De pitstop is een ruimte waar leerlingen onder toezicht van een medewerker in stilte kunnen werken. Hier is ruimte voor extra zorg voor individuele (zorg)leerlingen, de huiswerkbegeleiding, training en opvang van kinderen met een blauwe kaart. Er moet plek zijn voor begeleiders en 12 werkplekken voor leerlingen.

De ruimte moet bestaan uit verschillende hoekjes waar leerlingen kunnen werken. Deze hoeken kunnen gevormd worden doormiddel van kasten of wanden. Bij elke werkplek moet er stopcontacten aanwezig zijn om iPads en dergelijke op te laden. Ook is er de wens voor drie vaste computers. De werkplekken voor de leerlingen moeten groot zijn zodat ze een prikkelarme werkplek hebben.

De werkplekken voor de begeleiders moeten zo gesitueerd zijn zodat zij de ruimte kunnen overzien in verband met veiligheid. Er moeten vier werkplekken zijn met vaste computers, bekabeld internet en wandcontactdozen.

In de ruimte moeten ook twee banken worden geplaatst waar 6 leerlingen kunnen pauzeren. De algemene sfeer van de ruimte is: vriendelijk, toegankelijk, lichte kleuren, met veel licht. Geen inkijk vanuit de school in de ruimte, in verband met privacy.

Ruistruimte

In de ruistruimte kunnen leerlingen zich terugtrekken en in stilte werken. Hier staat wenselijk een bank.

Berging ondersteuning

De ruimte berging/magazijn materialen wordt gebruikt voor het opslaan van materialen, waar leerlingen niet zomaar bij kunnen.

Vergaderruimte

Deze ruimte is nabij de kantoren gepositioneerd en multifunctioneel te gebruiken door 12 tot 14 personen voor overleggen. Deze ruimte kan ook door zorg ondersteunend personeel worden gebruikt bij grote overleggen met externe ambulante zorgondersteuners.

Spreekkamer algemeen (6 personen)

Deze spreekkamer is zorg/ondersteunde doeleinden en ligt in de nabijheid van de kantoorruimten. Er is een overlegplek voor 6 personen.

Kantoor orthopedagoog

Een kantoorruimte met één werkplek, bestaande uit een bureau met aansluitingen voor computer en kastruimte. Dit kantoor ligt aan de pitstop.

Kantoren coördinatoren

Drie kantoorruimtes met één werkplek, bestaande uit een bureau met aansluitingen voor computer en kastruimte. Deze kantoren liggen centraal bij de AVO-vakken.

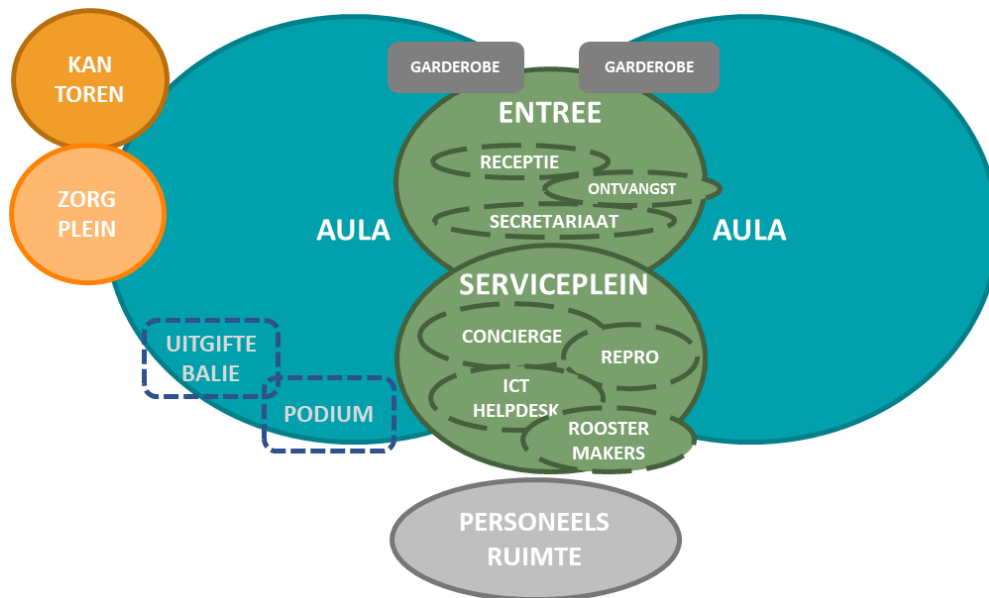
Stagebureau PRO en decanaat

Een kantoorruimte met drie werkplekken, bestaande uit een bureau met aansluitingen voor computer en kastruimte. Dit kantoor ligt centraal bij de AVO-vakken.

4.10. Directie-/ stafruimten

Diverse kantoor- en overlegruimten voor directie, staf en personeel (ondersteunende diensten) zijn geclusterd bij elkaar. Zodanig dat er makkelijk informeel overleg kan worden gepleegd. Er is behoefte aan aangeliichte ruimtes met veel daglicht. Een goed regelbaar klimaat met aandacht voor persoonlijke wensen wat betreft warmte en koelheid van de kantoren. De kantoren moeten goed bereikbaar zijn vanuit de entree zodat niet de hele school doorgelopen hoeft te worden door bezoekers.

Als er sprake is van een verdieping, dan is een lift een vereiste.



Receptie en ontvangstruimte

Bij de entree is de receptie en het secretariaat gesitueerd. Dit zodat bezoekers direct weten waar ze zich kunnen aanmelden en er natuurlijk toezicht op de ingang ontstaat. De receptie is voorzien met een ruime afsluitbare balie met loketfunctie met ruimte voor opbergvakken. Er zijn twee werkplekken met dubbel beeldscherm en ruimte voor pakketjes. Hier bevindt zich ook het bedieningstoestel voor de telefoon. In nabijheid van de receptie bevindt zich een zitje is voor ontvangst van bezoekers. De receptie is

gekoppeld aan het secretariaat met (glazen) schuifdeuren. Deze ruimte heeft veel licht en moet een open ruimte zijn (180 graden). In de receptie staan lage kasten waar onder andere laptops van leerlingen kunnen worden opgeborgen en opgeladen.

Secretariaat/ administratie

Het secretariaat heeft vijf flexwerkplekken met zit-/sta-bureaus met ladeblokken, dubbele beeldschermen, bureaustoelen, eigen telefoon, dossier-/voorraadkasten, printer en magnetisch whiteboard. Beeldschermen en whiteboard zijn niet zichtbaar voor leerlingen.

Serviceplein

Aangrenzend aan de receptie en het secretariaat is het serviceplein gesitueerd. Het serviceplein is de centrale locatie voor ondersteunende diensten.

Conciërge

De conciërgeruimte (backoffice) bevat drie werkplekken met verstelbaar (ergonomisch zit-sta) bureau en bureaustoel en heeft zicht op de entree en de receptiebalie. De overzichtsschermen van het camerasysteem, verlichting, brandmeldinstallatie, inbraakmelder zijn hier aanwezig. De ruimte is gekoppeld aan de reproductie.

Repro

Nabij de conciërgeruimte wordt een reproductie ruimte gesitueerd. Deze ruimte is geschikt voor print- en kopieerwerk op grotere schaal. De ruimte ligt centraal in de school en is goed geventileerd.

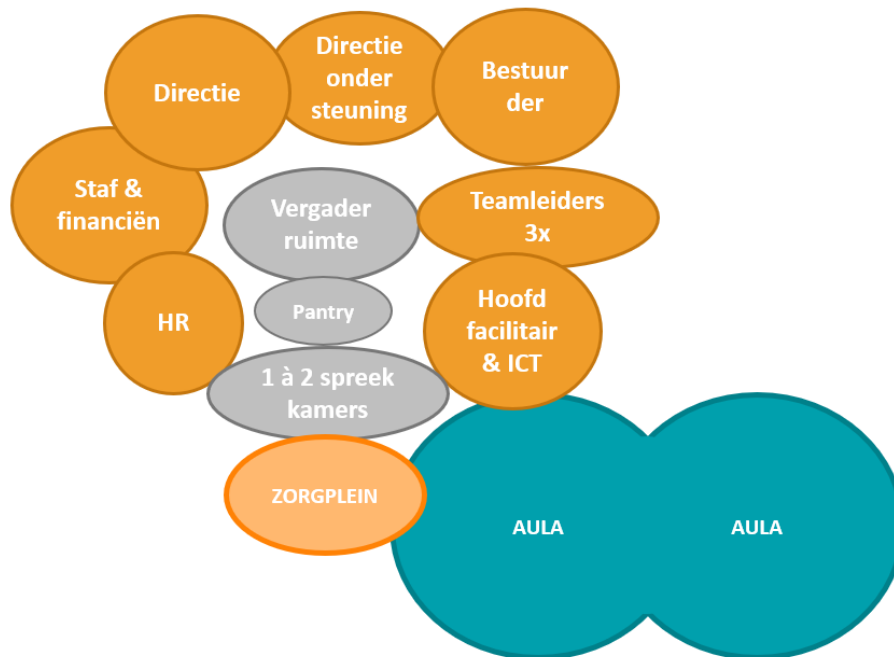
ICT helpdesk en systeembeheer

Het serviceplein heeft ook een balie/helpdesk waar mensen op gezette tijden ICT gerelateerde vragen kunnen stellen.

Daarnaast zijn er wees werkplekken voor de systeembeheerders met ergonomisch zit-sta bureau. Scherm voor monitoring van ICT-systeem en een whiteboard. Kastruimte voor kleine voorraad laptops en accessoires. Balie met twee zitplaatsen voor stagiaires. Scheiding tussen balie en werkplekken systeembeheer door bijvoorbeeld een glazen wand en deur.

Roostermakers

De werkplek van de roostermakers heeft zit-/sta-bureaus met dubbele beeldschermen, bureaustoel, een spreektafel, opbergkast en printer. Dit kantoor bevindt in een rustige omgeving. Er moet ruimte zijn voor twee personen.



Kantoor bestuurder

Een kantoorruimte met één werkplek, bestaande uit een bureau met aansluitingen voor computer en kastruimte. Daarnaast is er ook een overlegplek voor 4 personen in de ruimte. Dit kantoor is centraal in de school gepositioneerd om contact met het onderwijs te houden in nabijheid van directieondersteuning en andere kantoren.

Kantoor directie

Een kantoorruimte met één werkplek, bestaande uit een bureau met aansluitingen voor computer en kastruimte. Daarnaast is er ook een overlegplek voor 4 personen in de ruimte. Dit kantoor is centraal in de school gepositioneerd om contact met het onderwijs te houden in nabijheid van directieondersteuning en andere kantoren.

Directieondersteuning en bestuurssecretariaat

De directieondersteuning is bij het kantoor van de directie gepositioneerd. Deze werkplek heeft een zit-/sta-bureau met ladeblokken, dubbel beeldscherm, bureaustoel, eigen telefoon, dossier-/voorraadkasten, Dymo labelprinter en magnetisch whiteboard.

Kantoor HR

Deze werkplek heeft een zit-/sta-bureau met ladeblok, dubbel beeldscherm, bureaustoel, sta-kruk, eigen telefoon, dossierkast, tevens een vergadertafel met stoelen. voor bijvoorbeeld het houden van (sollicitatie)gesprekken.

Hoofd facilitair & Hoofd ICT

Een kantoorruimte met twee werkplekken, bestaande uit een bureau met aansluitingen voor computer en kastruimte.

Teamleiders (3 personen)

Drie kantoorruimten met 1 werkplek, bestaande uit een bureau met aansluitingen voor computer en kastruimte, met kleine vergadermogelijkheid, voor het houden van gesprekken.

Pantry/Koffiepunt

Nabij de kantoren is een pantry voorzien waar een klein aanrechtblok met koelkast, koffie- en theevoorzieningen aanwezig zijn.

Kluis (examens)

Voor de persoonlijke gegevens, examens en geldstromen is een kluis noodzakelijk, deze is gesitueerd bij de administratie.

Opslag systeembeheer

Naast het kantoor systeembeheer een opslagruimte voor ICT-gerelateerde zaken.

Serverruimte

Serverruimte (MER) biedt ruimte aan een patchkast welke aan beide zijden benaderbaar is. Servers staan hoofdzakelijk in de Cloud. De MER blijft echter wel een belangrijke centrale plaats voor binnenkomende (internet-) verbindingen, firewalls en core-switches welke via glasvezels in verbinding staan met SER's. Voorzien van voldoende koeling.

Werkplaats Conciërge

Een kleine werkplaats waar de conciërges kleine reparaties kunnen uitvoeren.

Berging papier/ kantoorartikelen

Bij de repruimte bevindt zich de opslag van papier en kantoorartikelen.

Ontvangst goederen

Middels een overheadeur kunnen leveranciers goederen lossen met een steekwagen. In de ruimte staan stellingen. De vloer is bestand tegen laden en lossen van goederen en vloeistofdicht.

Spreekkamer algemeen (4 personen) – kolfruimte

In de spreekkamer voor vier personen kunnen teamleiders en docenten gesprekken voeren met collega's, ouders en leerlingen. Eén spreekkamer zal tevens uitgerust worden als kolfruimte. Om deze reden moet deze ruimte visueel en fysiek afsluitbaar zijn en heeft deze een koelkastje en een watervoorziening.

Spreekkamer algemeen (6 personen)

Deze spreekkamer is nabij de kantoren gepositioneerd en multifunctioneel te gebruiken door maximaal 6 personen voor overleggen.

Berging algemeen

Centraal in de school is een berging gelegen waarin bijvoorbeeld voorraad en wat extra meubilair kan worden opgeslagen.

Archief

Er dient een brandvrije archiefkamer te zijn voor opslag van documenten, dossiers en dergelijke. De archiefkamer nabij de administratie situeren.

4.11. Algemene ruimten/ nevenruimten

Aula rust & aula rumoer

De centraal gelegen aula heeft een directe relatie met de entree. De aula bestaat uit twee delen; een rumoeriger deel en een rustiger deel. De ruimtes zijn zowel geschikt voor pauzeren, lunchen en ontspannen maar ook om te studeren of in groepjes te werken. In totaal zijn de aula's geschikt voor 500 leerlingen (gescheiden pauzes). In de aula's kunnen ook grotere bijeenkomsten plaatsvinden, denk aan ouderavonden, voorlichtingsbijeenkomsten, vergaderingen en overige activiteiten voor grote groepen.

De aula heeft ook een directe relatie met de sectie kunst en cultuur in verband met het exposeren van leerlingwerk en het gebruik van het podium. Ook heeft de aula een relatie met zorg en welzijn in verband met een uitgifte balie.

Podium (aula rumoer)

In de aula bevindt zich een ruim verhoogd podium. Het podium is van beide korte zijden te betreden en is voorzien van coulissen. Het podium is voorzien van de nodige techniek voor licht en geluid. Op het podium kan gewoon gepauzeerd worden als er geen voorstellingen gepland staan.

Uitgifte Z&W bij aula

De uitgifte wordt gebruikt voor de productie/doorgifte van gerechten, broodjes, snacks en soep tijdens de pauzes van leerlingen en bij bijeenkomsten in de avond. De uitgifte bevat nader te bepalen faciliteiten in overleg met uitbater. Aandachtspunten zijn de Arbo- en HACCP-eisen; bij deze ruimte zijn een logische routing en het schoon kunnen maken van de vloer en de muren belangrijk. Voor de vloer is een vloeistofdichte pvc-vloer met afvoerputjes benodigd. Daarnaast is het voor het schoonmaken benodigd dat alle werkplekken en andere open plekken bij de vloer zijn afgesloten met plinten.

Aula PRO

De aula is de pauze ruimte voor de leerlingen van PRO. Er moet plek zijn voor 60 leerlingen. In de kantine staan hoge en lage eettafels en prullenbakken. Er is een uitgifte balie en een koelkast (voor verkoop eten en drinken). Hiervoor is een werkblad voorzien om eten voor te bereiden, een inloopkast voor opslag, koffie/thee/choco automaat ten behoeve van de leerlingen. Direct contact met de buitenruimte is

gewenst daarnaast moet het een overzichtelijke ruimte zijn. Voor eventuele presentaties moet er een digibord aanwezig zijn.

Pauseruimte personeel

Voor het personeel is er een centraal gelegen pauseruimte die plaats biedt aan circa 100 personen. Deze ruimte kan gebruikt worden voor overleg, relaxen en het eten van de lunch. In de ruimte is een pantry/keuken aanwezig, voorzien van de nodige apparatuur. Ook de garderobe en kluisjes voor het personeel zijn in deze ruimte voorzien. Deze ruimte is dichtbij de aula, maar wel rustig gelegen. Er is een personeelstoilet in de directe nabijheid.

4.12. Overige ruimten

Entreehal

Via de hoofdentree komen leerlingen en medewerkers het nieuwe gebouw binnen. De entree grenst direct aan de aula, waardoor men meteen in het bruisende hart van de school komt. De aula het is een levendige plek waar ruimte is voor ontmoeting, leren, werken, overleggen en een expositieruimte. Bezoekers moeten meteen een gevoel krijgen van vakmanschap, beroepsgerichtheid en brede vorming.

Entree PRO

De centrale hal is de plek waar leerlingen, docenten en bezoekers binnenkomen. In de hal zijn kluisjes aanwezig. Ook accessoires om iedereen een warm welkom te geven, een bulletinboard en een "rooster" scherm. Het is wenselijk dat de hal open is, overzichtelijk dus dat er geen verborgen hoekjes aanwezig zijn.

Garderobe en kluisjes leerlingen

Naast de entree is de gaderobe van leerlingen gepositioneerd. De leerlingen hebben allemaal een kluisje. De kluisjes zijn opgenomen in de wanden van de gangen bij de lokalen. De kluisjes zijn verspreid door de school bij de huiskamers. De bovenbouw vmbo heeft de kluisjes bij hun praktijkprofiel, deze zijn extra groot om de praktijkkleding te kunnen herbergen.

Leerling toiletten

Wat betreft de sanitaire voorzieningen wordt onderscheid gemaakt tussen leerlingen en personeel. De toiletten worden geclusterd, zijn gescheiden naar sekse en zijn

voorzien van voorruimten met koud wateraansluiting met wastafel/handenwasbak en schrobputje.

In de herentoiletten dient een combinatie van potten en urinoirs geplaatst te worden in een verhouding van 1:2. In verband met hygiëne verdient het aanbeveling om vrij hangende closetpotten en een doorlopende vloer toe te passen.

Mindervalidentoilet (tevens personeelstoilet)

Er dient een mindervalidentoilet aanwezig te zijn op elke verdieping. Dit toilet wordt ook gebruikt als personeelstoilet. Eén mindervalidentoilet dient in de directe nabijheid van de aula te liggen. Het toilet heeft een schrobputje.

Personeelstoiletten (1 per 20 personen)

Er moeten voldoende toiletten komen voor het personeel, een en ander conform de wet- en regelgeving. De personeelstoiletten zijn genderneutraal en goed verdeeld over de verdiepingen. Door voorruimte van de personeelstoiletten zijn voorzien van een schrobputje.

Gasttoilet bij restaurant Z&W

Bij het restaurant Z&W is een toilet met voorportaal aanwezig.

Werkkast schoonmaakmachine

Eén werkkast schoonmaak is voldoende groot om een schrobmachine te kunnen plaatsen, naast het materiaal dat in een 'werkkast schoonmaak' aanwezig is.

Werkkast schoonmaak (1 per verdieping + per bouwdeel)

De werkkasten moeten voldoende groot zijn om de werkkarren en stofzuigers in te kunnen plaatsen. Daarnaast dient te worden voorzien in een opbergmogelijkheid voor schoonmaakmiddelen en -materieel. In deze ruimte moet ook een uitstortgootsteen met warm en koud water aangebracht worden. Op elke verdieping dient een werkkast gesitueerd te worden.

Technische ruimte

Er dient ruimte te zijn voor technische voorzieningen, zoals patchkasten, cv-ruimte, ruimte afzuigventilators, computerruimten, meterkasten, verdeelkasten en overige technische ruimten.

Verkeersruimte (horizontaal en verticaal)

De verkeersruimten dienen in principe voor het verplaatsen van personen en goederen in het gebouw. Wanneer de gang in open verbinding staat met een aangrenzende gebruiksruimte, dan dient de gang te zijn afgestemd op de voor die gebruiksruimte geldende eisen ten aanzien van temperatuur en geluid. Voorkomen dient te worden dat de verkeersruimten door wachtende leerlingen worden geblokkeerd.

Lift

Er dient een lift voorzien te worden zodat het pand voldoet aan het Handboek voor Toegankelijkheid.

5. Ruimtelijk kader

De hoofdopzet huisvesting uit dit PvE is vertaald in specifieke ruimten en vierkante meters. Leidend daarin zijn het leerlingenaantal en de daarbij behorende normatieve ruimtebehoefte.

5.1. Leerlingenverdeling en normatieve ruimtebehoefte

De nieuwe school zal worden gerealiseerd voor 1.053 leerlingen. Bij dit leerlingaantal hoort een permanente ruimtebehoefte van 9.241 m² bruto vloer oppervlakte (bvo) exclusief gymcapaciteit (à 550 m²). Voor het Fab-lab is 200 m² bvo toegevoegd aan het programma. Dit betekent dus dat voor de nieuwbouw uitgegaan wordt van in totaal 9.991 m² bvo (inclusief 1 gymnastiekvoorziening).

Later moet bepaald worden welke onderdelen van de school ondergebracht worden in het Cultuurhuis.

5.2. Ruimteverdeling

Het vloeroppervlak van een gebouw kan op verschillende manieren worden weergegeven, bijvoorbeeld bruto vloeroppervlak (m² bvo), netto vloeroppervlak, nuttig vloeroppervlak en functioneel nuttig vloeroppervlak (m² fno). De standaardisering voor oppervlaktemeting is vastgelegd in de NEN 2580.

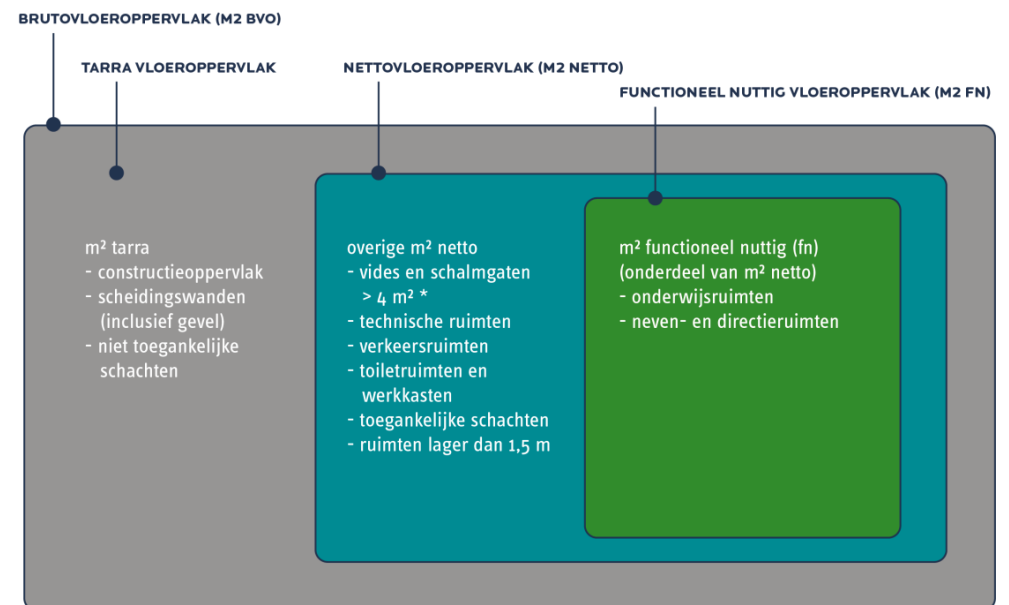
Het bruto vloeroppervlak (bvo) is de totale vloeroppervlakte van het gebouw gemeten op vloerniveau langs de buitenomtrek van opgaande scheidingsconstructies, dus de buitenzijde van het gebouw inclusief buitenwanden, constructies en installaties, maar exclusief vides (groter dan 4 m²). In de Gemeentelijke Verordening Voorzieningen Huisvesting Onderwijs wordt de term functioneel nuttig vloeroppervlak (m² fno) gehanteerd. Hiermee doelt men op de voor uitoefening van het onderwijs relevante ruimten: de onderwijs-, neven- en directieruimten.

De term functioneel nuttig vloeroppervlak (m² fno) komt als zodanig niet voor in de NEN 2580, maar gelet op het gebruik komt dit overeen met de term 'woonoppervlak'. Waar in de hiernavolgende teksten functioneel nuttig vloeroppervlak (m² fno) staat vermeld, dient dit als 'woonoppervlak van een gebouw' conform de NEN 2580 te worden gelezen. Op de volgende pagina is een schematisch overzicht van de onderverdeling van het bruto vloeroppervlak opgenomen.

Voor de vertaling van vierkante meters fno naar bvo is in dit PvE een factor van 1,4 aangehouden.

De volgende ruimten worden niet tot het functioneel nuttig vloeroppervlak gerekend, dit zijn dus ook geen nevenruimten. Deze ruimten vormen het verschil tussen het netto vloeroppervlak en het functioneel nuttig vloeroppervlak:

- Vides en schalmgaten.
- Technische ruimten.
- Verkeersruimten (gangen, trappen, liften etc.).
- Toiletgroepen en werkkasten.
- Schachten.



* vides > 4 m² tellen überhaupt niet mee voor welk vloeroppervlak dan ook

Figuur 5 Ruimteverdeling conform NEN 2580

5.3. Bepaling aantal ruimten

Uitgangspunt voor het bepalen van het Programma van Ruimten is het onderwijsconcept van de school, het huisvestingsconcept en het lesrooster. Het benodigd aantal onderwijsruimten is bepaald aan de hand van het toekomstige lesrooster.

Daarbij is uitgegaan van de volgende bezettingsgraad van de ruimten:

80% van de roosterposities voor theorie-/instructielokalen.

80% van de roosterposities voor praktijklokalen.


100% van de roosterposities voor gymzalen.

5.4. Ruimteprogramma

Het ruimteprogramma is de optelsom van alle afzonderlijke ruimten. Dit wordt vervolgens afgezet tegen het gestelde ruimtelijk kader uit voorgaande paragrafen. De complete ruimtetabel met daarin alle afzonderlijke ruimten is op de volgende pagina's weergegeven.

Omschrijving Ruimteprogramma	werkpl. leerl.	werkpl. pers.	aantal ruimten	omvang per ruimte	m2 totaal	1053 leerlingen
Onderwijsruimten						
Theorielokalen						
Theorielokaal Talen	28	1	11	58	638	4 lokalen zijn 2 aan 2 te koppelen tot toetsruimte
Groot theorielokaal Talen	34	1	1	70	70	
Theorielokaal Zaakvakken	28	1	5	58	290	
Groot theorielokaal Zaakvakken	34	1	1	70	70	
Groot practicum/theorielokaal aardrijkskunde	28	1	1	70	70	
Theorielokaal Wiskunde/rekenen	28	1	2	58	116	
Stamlokaal Taalklas	15	2	2	45	90	
Docentenwerkruimte		4	3	16	48	
Berging leermiddelen			6	5	30	
Huiskamer 1-2	28	1	2	60	120	
Spreekkamer algemeen (4 pers.)			2	12	24	
SUBTOTAAL	686	39	36		1566	
Praktijklokalen algemeen						
Litterarum	56	2	1	116	116	roosterbaar voor 2 groepen
Sociëteit	56	2	1	116	116	roosterbaar voor 2 groepen
Labyrint	56	2	1	116	116	roosterbaar voor 2 groepen
Informatica/programmeren	28	1	1	60	60	
Biologielokaal	28	1	2	60	120	
BINAS lokaal groot	34	1	1	70	70	
Natuurkunde/Scheikunde lokaal	28	1	2	60	120	
Betalab	28	1	1	120	120	
Kabinet/opslag BINAS		2	1	50	50	
Muzieklokaal	28	1	1	75	75	
Muziekstudio	10		2	15	30	
Berging muziek			1	10	10	
Lokaal beeldend vormgeven	28	1	2	85	170	
Machinale beeldende vormgeving/CKV/Techniek						gebruik klein techniekruimte D&P of PRO
Tekenlokaal	28	1	1	70	70	
Berging werkstukken			2	10	20	
Berging materialen, incl. kleioven			2	10	20	
Technasium	60	2	1	120	120	
Projectruimte technasium	10	2	1	40		garage/loods niet meegenomen in BVO
Berging technasium			1	10	10	
Techlab	28	2	1	100	100	buiten schoolgebruik Fablab
Robotica lokaal	20	1	1	70	70	buiten schoolgebruik Fablab
Berging materialen DNV			1	10	10	
Berging materialen FabLab			1	10	10	
Kantoor/spreekruimte FabLab		1	1	15	15	
Ontvangstruimte FabLab		1	1	10	10	
Docentenwerkruimte		2	3	12	36	
SUBTOTAAL	632	34	34		1664	

Omschrijving Ruimteprogramma	werkpl. leerl.	werkpl. pers.	aantal ruimten	omvang per ruimte	m2 totaal	1053 leerlingen
Onderwijsruimten						
Profiel D&P						
Theorielokaal D&P	24	1	1	52	52	
Keuken	20	1	1	100		Gebruik keuken Z&W/PRO
Restaurant (tevens instructieruimte)	20	1	1	45		Gebruik Z&W
Multimedia lokaal	28	1	1			
<i>Film en fotografiestudio</i>	6		1	35	35	met greenscreen
<i>Studio geluidsopnames</i>	6		1	12	12	
<i>Verwerkingsruimte</i>	16	2	1	35	35	
Sign/printmediaruimte	4	1	1	25	25	ook gebruik door BWI en PIE
Klein techniek ruimte	16	2	1	70	70	ook gebruik door PRO
Berging werkstukken			1	15	15	
Berging materialen			1	15	15	
Docentenwerkruimte		2	1	12	12	
SUBTOTAAL	132	11	12		271	
Profiel Z&W						
Theorieruimte Z&W	24	1	2	52	104	
Praktijklokaal Z&W	24	4	1	80	80	met diverse hoeken
<i>Ontvangstruimte/balie receptie</i>	4					met koffiecorner
<i>Creatief</i>	8					drama in sportruimte/dans en drama of podium aula
<i>Werkplek zorg ouderen</i>	8					
<i>Werkplek zorg baby</i>	4					
Uiterlijke verzorging	10	1	1	35	35	bereikbaar vanuit Z&W en PRO
Kapsalon	10	1	1	35	35	bereikbaar vanuit Z&W en PRO
Facilitaire ruimte	10	1	1	30	30	bereikbaar vanuit Z&W en PRO
Berging schoonmaak	2	1	1	15	15	
Sportruimte/EHBO/dans en drama	20	1	1	60	60	
Kleinkeuken	32	1	1	120	120	16 keukenblokken, delen met D&P
Afwaskeuken	4	1	1	20	20	
Magazijn non-food			1	8	8	gelegen tussen beide keukens
Magazijn food			1	8	8	gelegen tussen beide keukens
Restaurant (tevens instructieruimte)	28	1	1	58	58	
Grootkeuken	16	1	1	80	80	
Werkplek docenten		4	1	16	16	
Berging materialen			1	8	8	
Kluisjes Z&W			130	0,1	13	
SUBTOTAAL	200	15	146		690	

Omschrijving Ruimteprogramma	werkpl. leerl.	werkpl. pers.	aantal ruimten	omvang per ruimte	m2 totaal	1053 leerlingen
						
Onderwijsruimten						
Profiel Techniek gedeeld						
Theorielokaal	24	2	2	52	104	
Kleintechniek	16	1	1	70	70	Ook gebruikt door D&P en PRO
Kleedruimte	20	1	2	16	32	verdeling jongens/meisjes en dus afmeting ntb
Wasruimte		1	1	6	6	
Werkplek docenten		4	1	16	16	
SUBTOTAAL	104	12	7		228	
Profiel BWI						
Praktijklokaal BWI	26	2	1	120	120	met diverse hoeken
<i>Werkbanken</i>	16	1		80		
<i>Stelvloer</i>	10	1		40		
Machinale houtbewerking	8	1	1	90	90	
Houtstek			1	20	20	
Schilderen	10	1	1	60	50	
Metselen	10	1	1	60	40	
Berging leermiddelen			1	10	10	
Berging/magazijn materialen			1	35	35	
Berging/magazijn werkstukken			1	20	20	
SUBTOTAAL	54	5	8		385	
Profiel PIE						
Praktijklokaal PIE	38	4	1	150	150	met diverse hoeken
<i>Werkplekken elektrotechniek & besturingstechniek</i>	16			50		
<i>Werkplekken installatietechniek</i>	16			50		
<i>Projectruimte met brug</i>	2			35		aan gevel met roldeur
<i>Lascabines</i>	3			10		
<i>Slijphok</i>	1			5		
Gasflessenopslag			1	4	4	
Machinale metaalbewerking	8	1	1	80	80	
Metaalberging, werkstukken en materialen			1	40	40	
SUBTOTAAL	46	5	4		274	

Omschrijving Ruimteprogramma	werkpl. leerl.	werkpl. pers.	aantal ruimten	omvang per ruimte	m2 totaal	1053 leerlingen
Onderwijsruimten						
PRO						
Theorielokalen PRO	16	1	5	45	225	
Theorielokaal trajectklas/zorggroep	12	2	1	45	45	
Werkplaats techniek algemeen	16	2	1	60		gebruik van klein techniekruimte bij D&P/PIE
Machinale houtbewerking			1	30		gebruik van klein techniekruimte bij D&P/PIE
Kleedruimte	16		1	8	8	
Groenlokaal	16	1	1	45	45	
Kas	16	1	1	60		niet opgenomen in ruimteprogramma
Schuur			1	40		niet opgenomen in ruimteprogramma
Praktijklokaal simulatie huishoudelijk	8	1	1	45	45	
Kleinkeuken	16	1	1	80	80	
Berging/magazijn materialen			1	10	10	
Uiterlijke verzorging en kapsalon	8	1	1	24		gebruik Z&W
Facilitaire ruimte	8	1	1	24		gebruik Z&W
Werkplek docenten		4	1	16	16	
SUBTOTAAL	196	19	18		474	
Algemeen onderwijsondersteunend						
Studieruimte	40	1	1	80	80	
Time-out	12	1	1	25	25	prikkelarm
Pitstop	12	4	1	35	35	prikkelarm
Leer/werkplek	8		1	20	20	prikkelarm
Ruimte	8		1	20	20	prikkelarm
Berging ondersteuning			1	6	6	
Vergaderruimte		12	1	24	24	sparren met collega's en inzetbaar in grote overleggen met verschillende (externe) ondersteuners.
Spreekkamer algemeen (6 pers.)			1	16	16	voor ambulante begeleiders, orthopedagoog, RT e.d.
Kantoor orthopedagoog		1	1	12	12	
Kantoren coördinatoren		1	3	12	36	
Stagebureau PRO en decanaat		3	1	18	18	
SUBTOTAAL	80	25	13		292	
SUBTOTAAL ONDERWIJSRUIMTEN	2130	165	278		5844	

Omschrijving Ruimteprogramma	werkpl. leerl.	werkpl. pers.	aantal ruimten	omvang per ruimte	m2 totaal	1053 leerlingen
DIRECTIE- / STAFRUIMTEN						
Receptie (frontoffice)		2	1	10	10	bij entree
Ontvangstruimte			1	6	6	bij receptie
Secretariaat/administratie		5	1	22	22	
Serviceplein						
<i>Conciërge ruimte (backoffice)</i>		3	1	16	16	
<i>Reproruimte</i>			1	10	10	
<i>ICT helpdesk en systeembeheer</i>		5	1	22	22	
<i>Kantoor roostermakers</i>		2	1	16	16	
Receptie PRO		1	1	6	6	
Kantoor bestuurder		1	1	20	20	inclusief overlegplek (4 pers.)
Kantoor directie		1	1	20	20	inclusief overlegplek (4 pers.)
Directieondersteuning en bestuurssecretariaat		2	1	16	16	
Kantoor hoofd HR		1	1	12	12	
Kantoor hoofden ICT en facilitair		2	1	16	16	
Kantoor teamleiders		1	3	15	45	
Koffiepunt			1	2	2	
Kluis (examens)			1	2	2	bij administratie
Opslag systeembeheer			1	8	8	nabij serverruimte
Serverruimte			1	12		bij technische ruimten in bruto
Werkplaats conciërge		1	1	15	15	
Berging papier / kantoorartikelen			1	12	12	bij repro
Ontvangst goederen			1	15	15	
Spreekkamer algemeen (4 pers.) 1x tevens kolfruimte			3	12	36	één ruimte visueel en fysiek afsluitbaar, met koelkastje
Spreekkamer algemeen (6 pers.)			1	16	16	voor ambulante begeleiders, zorgondersteuning e.d.
Berging algemeen			2	20	40	
Archief			1	5	5	bij administratie
SUBTOTAAL DIRECTIE- / STAFRUIMTEN		29	30		388	
ALGEMENE RUIMTEN / NEVENRUIMTEN						
Aula rust	250		1	175	175	
Aula rumoer	250		1	175	175	
Aula PRO	60		1	48	48	
Podium			1	60	0	deel van een aula rumoer
Uitgifte Z&W bij aula	4	1	1	20	20	
Pauseruimte personeel		100	1	100	100	incl. garderobe en pantry
SUBTOTAAL ALG. RUIMTEN / NEVENRUIMTEN	564	101	6		518	
TOTAAL FUNCTIONEEL NUTTIG VLOEROPPERVLAK					6750	

Omschrijving Ruimteprogramma	werkpl. leerl.	werkpl. pers.	aantal ruimten	omvang per ruimte	m2 totaal	1053 leerlingen
OVERIGE RUIMTEN						
Entreehal			1	20	20	tochtsluis
Entree PRO			1	5	5	
Garderobe leerlingen			1	50	50	
Kluisjes			870	0,1	87	
Kluisjes D&P			50	0,2	10	groot formaat kluisjes
Kluisjes techniek			70	0,2	14	groot formaat kluisjes
Kluisjes PRO			65	0,1	6,5	
Leerlingentoiletten (1 per 30 ll)			36	2,5	90	18 meisjes en 18 jongenstoilet/urinoirs
Mindervalide toilet (tevens personeelstoilet)			2	5	10	op elke onderwijsverdieping
Personeelstoiletten (1 per 20 pers)			6	3	18	
Gastentoilet bij restaurant Z&W			1	3	3	
Douche/kleedruimte personeel			0			bij gymnastiek
Werkkast schoonmaakmachine			1	8	8	
Werkkast schoonmaak			4	4	16	1 per verdieping + per bouwdeel
Patchkasten			4	2	8	1 per verdieping + per bouwdeel
Technische ruimte					270	4% van fno
Verkeersruimte (horizontaal en verticaal)					1215	18% van fno
Lift			1	5	5	
SUBTOTAAL OVERIGE RUIMTEN					1836	
TOTAAL NETTO VLOEROPPERVLAK					8586	
Tarra: constructie, wanddikte, schachten etc			0,1		859	van nvo
TOTAAL BRUTO VLOEROPPERVLAK					9444	bruto/functionele-factor 1,4
Normatief vloeroppervlak					9441	

5.5. Sport

Er wordt gebruikt gemaakt van drie zaaldelen van de sporthal in Coevorden. Vanuit de huidige lessentabel zijn er vier zalen nodig. Mochten er in de toekomst nieuwe ontwikkelingen op sportgebied zijn die meer gymnastiekuren vragen zal het aantal zalen herberekend moeten worden en in overleg met de gemeente naar oplossingen worden gezocht.

Gymzaal

De gymzaal aan de school beschikt over een sportvloer van 14x22 meter, met een vrije hoogte van 5,5 meter. De zaal heeft een dames en heren kleed- en wasvoorziening en eigen berging.

De zaal is voorzien van de volgende faciliteiten:

- Belijning voor diverse sporten (nader te bepalen)
- Praktijk(gym)inrichting (minimaal hetzelfde als dat nu aanwezig is)
- Goede geluidsinstallatie
- Goede wifi verbinding
- Voldoende kastruimte
- Extra aandacht voor klimaatbeheersing, akoestiek en lichtinval (te verduisteren).

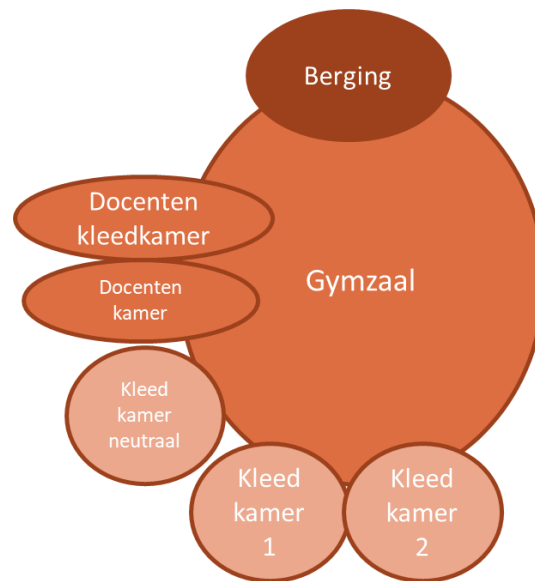
De gymzaal bevindt zich op de begane grond en heeft een interne verbinding met de school.

Toestellenberging

Vanuit de zaal is een drempelloze toestellenberging bereikbaar met een opening van minimaal 4 x 2,5 meter (bxh), afsluitbaar middels een sectionaaldeur. De toestellenberging dient vanaf buiten bereikbaar te zijn via een vrije doorgang van minimaal 2 x 2,5 meter (bxh).

Kleedruimten

Twee kleedruimten jongens/meisjes.



De kleedruimten zijn bereikbaar vanuit de vuile voetengang/verkeersruimte. Inkijk in deze kleedruimten moet worden voorkomen.

- Minimaal 10 m¹ bank zonder vloersteunpunten aanbrengen met 30 dubbele kleedhaken.
- Kleedruimte voorzien van één wastafel met spiegel in tegelwerk. De wastafel in de kleedruimte dient zodanig te worden gesitueerd dat deze via een droog vloergedeelte vanuit het kleedgedeelte bereikbaar is.
- De kleedruimte staat in open verbinding met de wasruimte- en doucheruimte.
- De toegangsdeur van de kleedruimte mag bij opening geen zicht hebben naar personen in de kleedruimten, ook niet van buitenaf (bijvoorbeeld via glas in de aangrenzende gangen).
- In elke kleedruimte is een separaat toilet.

Extra aandacht gevraagd voor het gebruik van de kleedruimten door mindervaliden.

Was- en doucheruimte

Elke kleedruimte heeft een eigen was- en doucheruimte. Elke wasruimte is voorzien van twee douchecabines. Verdere voorzieningen zijn: een tappunt met drukstopkraan op een hoogte van 800 mm. Douches met bediening via sensoren. De temperatuurregeling van het douchewater geschiedt collectief. De regelunit buiten het bereik van de leerlingen/sporters plaatsen. Douches worden in het midden voorzien van lijngoten.

Neutrale kleed- en wasruimte

- In de was-/kleedruimte één besloten douche aanbrengen en ruimte voor een zitbank (1 m) en twee kledinghaken.
- Douchethermostaatkraan met automatische leegloop handdouche en glijstang.
- Wastafel voorzien van een mengkraan en vaste spiegel in tegelwerk.
- Een separaat toilet.

Kleed- en wasruimten docenten

- De kleedruimte voor de docenten moet direct toegankelijk zijn vanuit zowel de zaal als de centrale hal.
- De was-/kleedruimte voor docenten kan tevens gebruikt worden door scheidsrechters.

- In de was-/kleedruimte één besloten douche aanbrengen en ruimte voor een zitbank (1 m) en twee kledinghaken.
- Douchethermostaatkraan met automatische leegloop handdouche en glijstang.
- Wastafel voorzien van een mengkraan en vaste spiegel in tegelwerk.

Docentenwerkruimte

De docentenwerkruimte wordt gebruikt voor overleggen en bureauwerk van docenten. De volgende inrichting is gewenst: bureaus en bureaustoelen, enkele kasten en voldoende elektra-aansluitingen ten behoeve van het opladen van devices. De ruimte kan goed geventileerd en verwarmd worden; er zijn voldoende te openen ramen en er is zonwering wanneer dit nodig is. Daarnaast zijn deze ruimten goed geïsoleerd om omgevingsgeluid tegen te gaan. In de docentenwerkruimte zijn ook opbergvoorzieningen voor persoonlijke spullen.

Werkkast schoonmaak

De werkkast moet voldoende groot zijn om de werkkar en stofzuiger in te kunnen plaatsen. Daarnaast dient te worden voorzien in een opbergmogelijkheid voor schoonmaakmiddelen en -materieel. In deze ruimte moet ook een uitstortgootsteen met warm en koud water aangebracht worden.

Entree

De gymzaal heeft een eigen entree die het mogelijk maakt om in de avonden de zaal te verhuren aan derden. De entree is een tochtportaal met een ruime schoonloopmat.

Ruimteprogramma sport

Onderstaand is de ruimtetabel voor sport opgenomen.

Omschrijving Ruimteprogramma	aantal leerl.	aantal pers.	aantal ruimten	ruimte (m2)	opmerkingen
Gymzaal De Nieuwe Veste					
Gymzaal KVLO	30	1	1	308	vrije hoogte 5,5 meter
Toestellenberging			1	45	
Kleedruimte jongens			1	25	
Douche/wasruimte jongens			1	6	3 individuele hokjes
Toilet jongens			1	2	
Kleedruimte meisjes			1	25	
Douche/wasruimte meisjes			1	6	3 individuele hokjes
Toilet meisjes			1	2	
Neutrale was/kleedruimte			1	12	met 1 individueel douchehokje en los toilet
Was-/toilet-/doucheruimte docent			1	5	
Docentenruimte			1	12	met pantry met koelkast
Werkkast schoonmaak			1	4	
Entree			1	5	
Subtotaal FNO				457	
bruto netto factor				1,2	
Totaal BVO				550	

6. Gebruikseisen gebouw

6.1. Randvoorwaarden wet- en regelgeving

Ten aanzien van het ontwerp zal aan alle relevante wet- en regelgeving en overige overheidsvoorschriften moeten worden voldaan. Binnen dit kader vallen:

- Gemeentelijke Verordening Voorzieningen Huisvesting Onderwijs.
- Bouwbesluit.
- Eisen plaatselijke brandweer.
- Voorschriften nutsbedrijven.
- Ministeriële richtlijnen.
- Wet Milieubeheer.
- Wet Geluidhinder.
- NEN 2580.
- Handboek voor Toegankelijkheid.
- Arboret.
- Eisen voor verkrijgen gebruiksvergunning.
- Publicatierreeks gevaarlijke stoffen.
- HACCP-regelgeving.
- CROW publicatie 317.

6.2. Vrije hoogte ruimten

De vrije hoogten van de ruimten staan al vast. Wanneer er toch sprake is van mogelijkheden om de vrije hoogtes aan te passen of nieuw te realiseren dan wordt de minimale vrije hoogte van de in het ruimteprogramma genoemde ruimten:

- Gymzalen: 5,5 meter.
- Aula's: 4 meter.
- Praktijklokaal techniek 6 meter (wens)
- Lokalen: 2,8 meter.
- Overige onderwijsruimten: 2,8 meter.
- Kantoren, spreekkamers: 2,7 meter.
- Bergingen: 2,7 meter.
- Gangen: 2,6 meter.
- Sanitaire ruimten: 2,4 meter.

6.3. Vormfactoren

Aangezien de diverse bouwkundige elementen (vloeren, gevels, daken, binnenwanden etc.) ieder hun eigen kostprijs kennen, is het van belang te weten hoe deze zich in het ontwerp ten opzichte van elkaar verhouden. Deze verhoudingen worden uitgedrukt in zogenaamde vormfactoren. Voor deze vormfactoren gelden bepaalde grenzen waarbinnen zij zich moeten bewegen om het gebouw binnen de genormeerde stichtingskosten te kunnen realiseren.

Voor de huisvesting van de school worden de volgende indicatieve vormfactoren gegeven:

- Binnenwandoppervlak/bruto vloeroppervlak: 0,85.
- Bruto vloeroppervlak/gevel- plus dakoppervlak: 1,2.
- Bruto geveloppervlak/bruto vloeroppervlak: 0,35-0,40.
- 'Open' geveloppervlak/bruto geveloppervlak: 0,3 - 0,35.
- Open binnenwandoppervlak/bruto binnenwandoppervlak: 0,15-0,17.

6.4. Indelingsflexibiliteit

De tijdshorizon voor onderwijskundige ontwikkelingen is vrij kort in vergelijking tot de levensduur van een schoolgebouw. Het zou daarom in de toekomst ook aangepast moeten kunnen worden aan zich wijzigende onderwijsfuncties. Daarnaast moet het gebouw goed uit te breiden zijn. Hiermee dient rekening gehouden te worden bij de positionering van het gebouw op het perceel en bij de uitwerking van het ontwerp. Vandaar dat tijdens het ontwerpproces expliciet aandacht moet worden besteed aan de flexibiliteit ten aanzien van de indeelbaarheid van het gebouw.

6.5. Toegankelijkheid

6.5.1 Algemeen

Het gebruik van verkeersruimten in een schoolgebouw wordt gekenmerkt door piekbelastingen, die een goede verkeersafwikkeling vereisen.

6.5.2 Entrees

De nieuwbouw dient te worden voorzien van één entree voor ouders, personeel en bezoekers. De entree dient voorzien te zijn van een ruime tochtsluis (of tourniquet) en een schoonloopmat van minimaal 3 meter lengte. Voor de entree aan de buitenzijde

een schoonlooprooster opnemen. Daarnaast is er een separate entree voor de toeleveranciers.

6.5.3 Horizontale verkeersafwikkeling

Bij de horizontale verkeersruimten dient naast de door de overheid te stellen eisen rekening gehouden te worden met de volgende uitgangspunten. In schoolgebouwen wordt de breedte van gangen voornamelijk bepaald door de verkeersintensiteit. Op basis van in de praktijk voorkomende situaties zijn criteria opgesteld waarmee de gangbreedte kan worden bepaald.

Hiervoor wordt eerst grofweg de bezettingsgraad bepaald op basis van de volgende gemiddelden die zijn afgeleid van het ruimteprogramma:

- Instructielokalen: 2,0 m² per persoon.
- Praktijklokalen: 2,5 - 3,5 m² per persoon.
- Kantoorruimten: 6,0 - 10,0 m² per persoon.
- Leerling werkplekken: 2,0 - 2,5 m² per persoon.
- Spreekkamers: 2,0 - 2,2 m² per persoon.

Vervolgens wordt op basis van deze bezettingsgraad de verkeersafwikkeling in de aangrenzende gang berekend. Hiervoor wordt het vloeroppervlak van het aangrenzende verblijfsgebied door de betreffende bezettingsgraden gedeeld. Op deze wijze kan worden berekend hoeveel personen van deze gang gebruik moeten maken.

De gangbreedte is vervolgens een afgeleide van de te verwachten personenstroom:

- < 80 personen: circa 2,0 m.
- 80 - 150 personen: circa 2,5 m.
- > 150 personen: circa 3,0 m.

Voor gangen gelden daarnaast de volgende aandachtspunten:

- Concentraties bij lokaaltoegangen vermijden.
- Geen lokaaldeuren gespiegeld naast elkaar of nabij kruisende verkeersstromen of recht tegenover trappen.
- Geen lokaaldeuren strak nabij compartimenteringsdeuren.
- Ter plaatse van entree(s), kluisjes en fietsenstalling is een vlotte doorstroming vereist.
- Een gang krijgt meerwaarde als deze bij een ruimte betrokken kan worden of voor onderwijsdoeleinden geschikt is.

Naast gangbreedtes bepalen ook deurbreedtes de doorstroming van personen binnen een gegeven tijdsbestek. De totale deurbreedte moet in verhouding tot de te verwachten doorstroom zijn. Om een goede doorstroming te waarborgen dienen deuren aan de volgende minimale eisen te voldoen:

- Vrije doorgang van minimaal 85 cm voor nagenoeg alle deuren.
- Standaardafmetingen met een minimum van 880 x 2.315 mm.
- Deuren van grote ruimten met de vluchtrichting mee laten draaien conform Bouwbesluit.
- Deuren die de gang indraaien mogen de doorstroming niet belemmeren (180° doordraaien).

6.5.4 Verticale verkeersafwikkeling

Omdat de verschillende niveaus in het gebouw ook voor mindervaliden toegankelijk moeten zijn, dient/dienen er naast trappen ook een liftinstallatie en/of hellingbanen te zijn. In verband hiermee moeten niveauverschillen per verdieping zoveel mogelijk worden beperkt. De breedte van de trap moet afgestemd worden op de breedte van de gang.

Het toepassen van hellingbanen dient zoveel mogelijk te worden voorkomen in verband met het ruimtebeslag. Indien ze worden toegepast, dienen ze te voldoen aan de eisen uit het 'Handboek voor Toegankelijkheid'.

De lift is niet bestemd voor gebruik door leerlingen en personeel (kaartbediening), maar uitsluitend voor mindervaliden en bevoorrading.

Secundaire (vlucht)trappen in het gebouw worden ook gebruikt voor intern verkeer en moeten ook representatief zijn en niet te steil.

In het gebouw zullen op een regelmatige afstand trappen moeten worden geplaatst. In algemene verkeersruimten voldoen trappen van circa 1,5 m breed.

6.5.5 Vluchtmogelijkheden en -wegen

Door de plaatselijke overheid worden eisen gesteld ten aanzien van vluchtwegen en -mogelijkheden op basis van het Bouwbesluit. Hiervoor wordt het gebouw onderverdeeld in brand- en rookcompartimenten. Omdat brandcompartimenten dure brandscheidingen met zich meebrengen is een efficiënte compartimentering vereist.

De compartimentering en de opzet van de vluchtwegen en -mogelijkheden dienen in een vroeg stadium met de brandweer te worden besproken.

6.5.6 Afsluitbaarheid, compartimentering en avondgebruik

Delen van het gebouw zullen ook buiten schooltijd gebruikt worden, zoals bijvoorbeeld de aula's en gymzaal. Voor deze ruimten dient, voor zover nog niet aanwezig, compartimentering te worden toegepast, ook in de verlichting en installaties zoals verwarming en ventilatie.

6.5.7 Mindervaliden

Om voor mindervaliden toegankelijk te zijn, dient het hele gebouw te voldoen aan de eisen uit het 'Handboek voor Toegankelijkheid'. Naast de nodige ruimtelijke eisen dient, voor zover van toepassing, ook aandacht besteed te worden aan bedieningsknoppen, sluitwerk, hoogtes van loketten, balies, buffetten en kapstokken en extra manoeuvreerruimte bij toegangen naar toiletten en liften.

6.6. Verwachtingen architect

De verwachting ten aanzien van de architect is dat hij/zij zich verdiept in de onderwijsvisie van De Nieuwe Veste die omschreven en vertaald is in voorliggend PvE. De architect heeft inspirerende, vernieuwende inzichten, met name op het flexibel en multifunctioneel gebruik van ruimten. De architect kan goed luisteren en samenwerken, prikkelen, de onderwijsvisie vertalen en op een inspirerende wijze voor verdieping kan zorgen. In overleg wordt de balans gezocht tussen uitstraling en functionaliteit. Er is ervaring met duurzame en flexibel uitbreidbare huisvesting. De architect kan een onderwijsteam op een proactieve wijze sturen met creatieve en alternatieve ideeën. Daarnaast kan de architect omgaan met het realiseren van de gewenste situatie, rekening houdend met alle randvoorwaarden en projectkaders, waaronder het beschikbare budget en randvoorwaarden rondom ontwerp en materiaal (zoals functioneel, doelmatig en onderhoudsvrij) De architect beschikt over sensitiviteit en is bevlogen in de aanpak. Het gebouw is in harmonie met de omgeving, maar is toch onderscheidend en zorgt voor een thuisgevoel voor alle leerlingen.

7. Terrein

7.1. Randvoorwaarden terrein

De totale inrichting van het terrein voor de verschillende functies dient in overleg met de betrokken gebruikers bepaald te worden. Aandachtspunten hierbij zijn:

- De stedenbouwkundige eisen.
- De bereikbaarheid en zichtbaarheid van de entrees.
- De verhoudingen verhard en onverhard terrein.
- Bezonning en beschutting.
- De mogelijkheden voor goed toezicht.
- De vandalismegevoeligheid van het terrein en het voorkomen van hangplekken.
- Tuin, kas en buitenlesruimte voor het Praktijkonderwijs.

De overige voorzieningen, zoals parkeerplaatsen, fietsenstallingen, containerberging en buitenbergingen.

7.2. Terreingrootte

De locatie Holwert-Midden wordt nog vrij gemaakt voor de nieuwbouw van De Nieuwe Veste. De oppervlakte van de locatie is nog niet vastgesteld. Onderstaand een indicatie van de terreinbehoefte.

Onderdeel	Ruimtebehoefte
Footprint schoolgebouw (2/3 bouwlagen 50% op begane grond)	4.500 m ²
Footprint gymzaal	550 m ²
Parkeervoorziening	2.000 m ²
Fiets parkeren	2.000 m ²
Kiss and Ride zone	400 m ²
Ontspanningsruimte, groenvoorziening e.d. 0,8 m ² per leerling	850 m ²
Tuin, kas en buitenlesruimte praktijkonderwijs	500 m ²
Sportveld	6.800 m ²
Totaal	17.600 m²

7.3. Toegankelijkheid

Vanaf de toegangsweg(en) dient een duidelijke routing aanwezig te zijn naar de parkeerplaatsen voor bezoekers maar ook naar de hoofdentree.

7.4. Integrale toegankelijkheid (mindervaliden)

De school moet integraal toegankelijk zijn, daarmee ook het terrein. Het toepassen van hellingbanen dient te worden voorkomen of tot een absoluut minimum te worden beperkt. Er dient speciale aandacht te worden gegeven aan de toegankelijkheid van de entrees. In de nabijheid van de hoofdentree moeten op een geschikte plek parkeervoorzieningen voor mindervaliden worden gerealiseerd.

7.5. Groenvoorziening

Het is noodzakelijk om op het terrein, ter aankleding en/of voor het onderbreken van zichtlijnen en het aangeven van grenzen, groenvoorzieningen in de vorm van struiken en/of bomen aan te brengen. De beplanting dient ook zo functioneel mogelijk te worden ingezet en onderdeel uit te maken van het ontwerp. De groenvoorziening moet een uitdagende omgeving voor de leerlingen vormen. De groenvoorzieningen moeten op het ontwerp van het gebouw worden afgestemd en de sociale veiligheid niet verslechteren. Er mogen geen giftige planten en struiken worden toegepast. Idealiter hebben de groenvoorzieningen een onderhoudsarm karakter.

7.6. Parkeren

Al het autoverkeer van en naar de school moet op een vlotte en veilige wijze in de openbare ruimte worden afgewikkeld. Het aantal te realiseren parkeerplaatsen zal in overleg met de gemeente worden bepaald. De CROW (publicatie 317) voor de middelbare school is van toepassing. De wens is om over de parkeerplaatsen verdeeld oplaadpunten voor elektrische auto's te realiseren. Het aantal is nader te bepalen.

7.7. Rijwielstalling

Voor het personeel zal er een afsluitbare rijwielstalling gerealiseerd worden. Voor de leerlingen worden rijwielstalplaatsen op het terrein geplaatst. Voorkomen dient te worden dat fietsen her en der los tegen het gebouw geplaatst worden.

Bij het ontwerp moet rekening worden gehouden met:

- Ligging nabij de terreintoegang op een logische plaats ten opzichte van de hoofdentree en voldoende sociaal veilig.
- Verkeersstromen: fietsen over het terrein moet zoveel mogelijk worden voorkomen.
- Toezicht en voorkoming van diefstal.

- Oplaadpunten voor elektrische fietsen en bromfietsen; voor zowel personeel als leerlingen vindt dit plaats in de congiërgerie.
- Gescheiden fietsenstalling voor leerlingen en docenten (al het personeel deelt één fietsenstalling).
- Leerlingen (onoverdekt): circa 95% van de leerlingen dus 1.000 plaatsen.
- Docenten (overdekt): circa 30% van aantal fte dus 30 plaatsen.
- Voor parallelle plaatsing 1,5 m² aanhouden. Dit is inclusief manoeuvreerruimte.
- Rekening houden met afwijkend formaat fietsen (mountainbikes, bakfietsen, kratjesfietsen): ongeveer 30% van het totaal.
- Rekening houden met een separate scooter-/bromfietsenstalling.
- Goed gescheiden verkeersstromen. Geen overlap van fietsers, leveranciers, autoverkeer creëren.
- Weggewerkt (bijvoorbeeld in het groen) in het aanzicht van de school.
- Afscheiden zodat diefstal wordt voorkomen, bijvoorbeeld door een laag hekwerk.
- Er is cameratoezicht.

7.8. Inrichting

Het terrein moet voorzien in voldoende zitplekken en een droogstaplaats. De terreininrichting moet voorzien in meerdere sferen, zodat ontspanning zowel in rust en als in beweging kan worden gevonden. Daarnaast zijn er nog specifieke onderwijskundige wensen als plantenkas en moestuin.

Sportieve inrichtingselementen als een multi-velde met fitnessstoestellen, basketbalveld, een pannaveldje en bijvoorbeeld tafeltennistafels worden in de verdere uitwerking bekeken in hoeverre deze wensen haalbaar zijn.

7.9. Bewegwijzering

Op het terrein moeten de hoofdentree, de nevenentree (PRO) en de entree voor leveranciers, middels eenvoudige en duidelijke bewegwijzering te vinden zijn.

7.10. Buitenberging

Een buitenberging is niet opgenomen in het ruimteprogramma van het gebouw en zal losstaand op het terrein worden geplaatst.

7.11. Containerruimte

Op het terrein moet een ruimte worden ingericht voor het (gescheiden) opslaan van afval op een daarvoor geschikte plaats. De plek dient niet te dicht tegen de gevel aan te liggen in verband met brandgevaar. Er is ook een container voor chemisch afval. De container opstelplaats dient goed toegankelijk te zijn voor afvalbedrijven. Bij voorkeur worden de containers ondergronds geplaatst.

7.12. Afscheidingen

Afscheiding van het terrein door middel van hekken en natuurlijke afscheidingen (bomen/struiken). Rondom het terrein dient een afscheiding aanwezig te zijn. Op het voorterrein een duidelijke afscheiding tussen het terrein van de school en het openbaar terrein. Het realiseren van natuurlijke afscheidingen heeft de voorkeur. Delen van het terrein zijn ook na schooltijden nog toegankelijk. Er moet duidelijk zijn waar men buiten deze tijden wel en niet mag komen.

7.13. Verlichting

Het terrein wordt voorzien van de nodige verlichting om in de avonduren een veilig gebruik van het terrein te waarborgen en donkere hoeken bij het gebouw op te heffen.

7.14. Cameratoezicht

Cameratoezicht is toegestaan, mits dit duidelijk kenbaar wordt gemaakt.

7.15. Bezinning en beschutting

Er moet in het ontwerp worden voorzien in voldoende beschutting voor zowel zon, regen als wind.

Bijlage 1: do's en don'ts

Do's en don'ts

Alle medewerkers hebben mogen aangeven via een online platform welke zaken zij wel en niet willen terug zien in hun nieuwe huisvesting. Het betreft dus persoonlijke meningen. Deze bijlage is een opsomming van deze meningen. Punten die noodzakelijk geacht zijn, zijn overgenomen in eisen die in het hoofddocument staan geformuleerd.

Zie hiervoor de volgende pagina.

De uitkomsten opgehaald in de docentenkamer zijn op deze pagina terug te lezen.

Do's

- Open entree
- Veel daglicht
- Eigen werkplek
- Duurzaam, 'nul' op de meter gebouw
- Makkelijk in onderhoud
- Overal dezelfde (ICT) systemen
- Domotica
- Flex ruimtes
- Goede akoestiek
- Planten
- Buiten terras

Er waren nog wat aanvullende opmerkingen, deze waren niet leesbaar op de gemaakte foto's. De sheets zijn aanwezig bij De Nieuwe Veste.

Don'ts

- Automatische zonwering
- Grote collegezalen
- In ieder lokaal verschillende digiborden/smart TV's
- (te) veel kantoorruimte
- Duur ontwerp, het moet werkbaar zijn
- Vloerbedekking
- Glazen deuren
- Lange smalle gangen
- Steile trappen
- Ramen die niet open kunnen.

Colofon

Uitgave: HEVO B.V.

Datum: 3 maart 2022

Auteur(s): [REDACTED] - HEVO B.V.

[REDACTED] - HEVO B.V.

Contact

Statenlaan 8 Postbus 70501
5223 LA 's-Hertogenbosch 5201 CB 's-Hertogenbosch

T +31 (0)73 6 409 409
info@hevo.nl

www.hevo.nl

Niets uit deze uitgave mag zonder uitdrukkelijke schriftelijke toestemming van HEVO B.V. worden gekopieerd, noch aan derden ter inzage worden gegeven