

Beoordeling van mogelijke opties voor aanvullende weidevogelcompensatie voor het woongebied Wiarda

A&W-rapport 1985



in opdracht van

provinsje fryslân
provincie fryslân 

Beoordeling van mogelijke opties voor aanvullende weidevogelcompensatie voor het woongebied Wiarda

A&W-rapport 1985

E. Wymenga

Foto Voorplaat

Graslanden omgeving Hilaard met plas/dras, A&W april 2012

E. Wymenga 2012

Beoordeling van mogelijke opties voor aanvullende weidevogelcompensatie voor het woongebied Wiarda. A&W-rapport 1985. Altenburg & Wymenga ecologisch onderzoek, Feanwâlden

Opdrachtgevers**Provincie Fryslan**

Postbus 20120

89000 hm Leeuwarden

Telefoon 058 / 2925925

Uitvoerder**Altenburg & Wymenga ecologisch onderzoek bv**

Postbus 32

9269 ZR Feanwâlden

Telefoon 0511 47 47 64

Fax 0511 47 27 40

info@altwym.nl

www.altwym.nl

Projectnummer

1920

Projectleider

E. Wymenga

Status

eindrapport

Autorisatie

goedgekeurd

Paraaf

W. Altenburg

**Datum**

15 mei 2012

Inhoud

1	Inleiding	1
1.1	Aanleiding en doel	1
1.2	Aanpak en opzet	2
2	Criteria voor de beoordeling	3
2.1	Uitgangspunten	3
2.2	Criteria voor de beoordeling	4
3	Mogelijke opties voor weidevogelcompensatie	6
3.1	De situatie bij Wiarda	6
3.2	Mogelijke opties voor compensatie	7
4	Beoordeling van opties voor weidevogelcompensatie	9
4.1	Toetsing aan criteria	9
4.2	Beoordeling van de opties	10
5	Samenvatting	13
6	literatuur	14

1 Inleiding

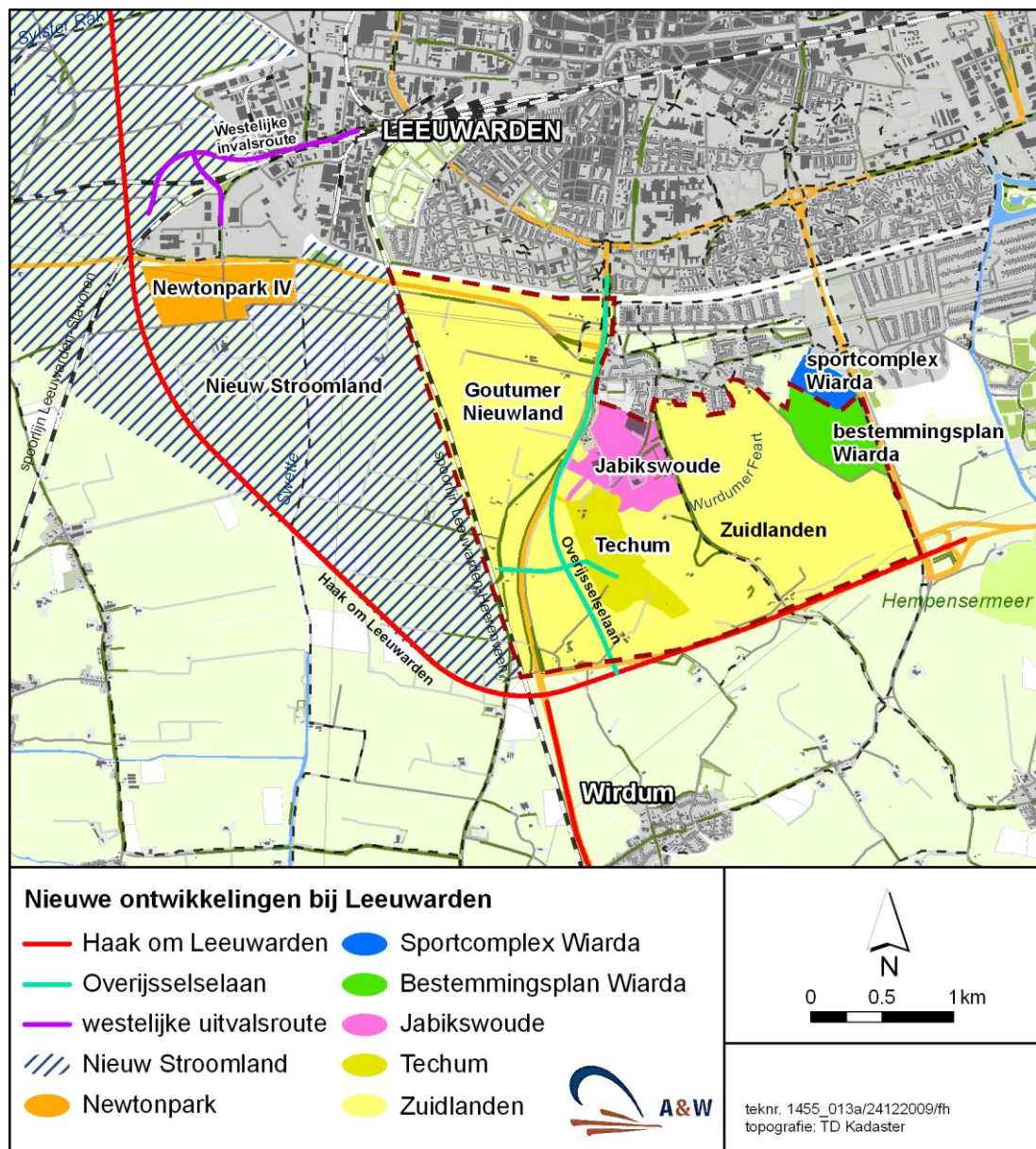
1.1 Aanleiding en doel

Aan de zuidkant van Leeuwarden is woningbouw voorzien in De Zuidlanden. Aan de ontwikkeling hiervan wordt al langere tijd gewerkt; naast de aanleg van het buurtschap Techum (aanleg gestart in 2007) worden thans de voorbereiding getroffen voor de realisatie van het bestemmingsplan Wiarda, in de noordoosthoek van De Zuidlanden (figuur 1).

In het kader van het Streekplan Fryslân (2007) is het vigerende beleid dat weidevogelwaarden als zelfstandig belang worden meegenomen in de belangenafweging, en dat bij het verloren gaan van deze waarden compensatie plaatsvindt. De wijze van werken daarbij is vastgelegd in het Werkplan Weidevogels Friesland (2007-2013) en de provinciale verordening 'Romte'. Vanwege de aanwezige weidevogelwaarden speelt deze weidevogelcompensatie ook in De Zuidlanden (zie Wymenga *et al.* 2010). Het bestemmingsplan beslaat een oppervlakte van 26,2 ha, waarvoor de gemeente Leeuwarden geld heeft gestort in het provinciale fonds voor weidevogelcompensatie. Op 15 februari jl. heeft de Raad van State uitspraak gedaan inzake een ingediend bezwaar tegen het bestemmingsplan 'De Zuidlanden, plandeel Wiarda'. Onder verwijzing naar de eerdere uitspraak d.d. 17 juni 2009 (zaak nr. 200802433/1) over de planvoorganger, bestemmingsplan 'De Zuidlanden, plandeel Oost' oordeelt de Raad van State dat bij de weidevogelcompensatie ten onrechte het gebied ten zuidwesten van de Hounsdyk buiten beschouwing is gelaten. De Raad van State draagt de raad van de gemeente Leeuwarden op om: *"binnen zes maanden na deze tussenuitspraak zijn vaststellingsbesluit d.d. 29-11-10 te herstellen door opnieuw de omvang te bepalen van de compensatie van het weidevogelgebied dat als gevolg van de in het plan voorziene ontwikkelingen verstoord wordt. Daarbij dient, behalve de verstoring in het plangebied zelf, ook de verstoring te worden betrokken van de gronden ten zuidwesten van de Hounsdyk die op de bij het Werkplan Weidevogels in Fryslân behorende kaart Openheid en rust zijn aangemerkt als 'voor weidevogels geschikt gebied'. Tevens dient daarbij inzichtelijk te worden gemaakt in hoeverre (.. ..) voor compensatie geschikte gronden beschikbaar zijn en een indicatie te worden gegeven van de globale ligging van dergelijke gronden."*

De Provincie heeft vastgesteld dat de betreffende uitspraak van de Raad van State leidt tot een extra te compenseren oppervlakte van 49,1 ha. De aldus benodigde weidevogelcompensatie is in zoverre bijzonder, dat deze compensatieverplichting niet rechtstreeks volgt uit de werkwijze die is vastgelegd in het Werkplan. Het gaat in dit geval niet om het compenseren van een areaal dat door een ruimtelijke ingreep direct verloren gaat of verstoord wordt (26,2 ha, zie hiervoor), maar om het aanvullend compenseren van een gebied dat als gevolg van een ruimtelijke ingreep te klein wordt om de resterende populatie weidevogels duurzaam een plaats te bieden. Gemeente en Provincie zetten hiervoor in op de realisatie van weidevogelvriendelijk agrarisch beheer, dan wel op de aankoop van gronden ter waarde van een monetair vergelijkbare inspanning.

Er is een aantal opties mogelijk voor de invulling van de aanvullende compensatie. De Provincie Fryslân heeft aan bureau Altenburg & Wymenga gevraagd om deze opties op ecologische inhoudelijke gronden te beoordelen. Het doel van deze rapportage is het uitvoeren en onderbouwen van deze beoordeling.



Figuur 1.

De Zuidlanden ten zuiden van Leeuwarden en andere ontwikkelingen in de nabije omgeving (uit Wymenga et al. 2010). Het gebied waar het om gaat betreft de zuidwesthoek van De Zuidlanden, ten zuiden van Wiarda. In het Goutumer Nieuwland is op den duur eveneens woningbouw voorzien.

1.2 Aanpak en opzet

Voor een ecologisch inhoudelijke en transparante beoordeling is het nodig vooraf criteria te formuleren waaraan de opties worden getoetst. Deze komen in hoofdstuk 2 aan de orde. In hoofdstuk 3. worden de opties voor weidevogelcompensatie gepresenteerd. In hoofdstuk 4 worden ze aan de hand van de criteria beoordeeld. Deze rapportage wordt afgesloten met samenvattende conclusies in hoofdstuk 5. Voor de precieze achtergronden van het weidevogelcompensatie beleid van de Provincie Fryslan wordt verwezen naar het Werkplan Weidevogels Friesland (2007-2013) en de Provinciale verordening ‘Romte’.

2 Criteria voor de beoordeling

2.1 Uitgangspunten

Voor het formuleren van de criteria en het ecologisch beoordelen van de opties voor de aanvullende weidevogelcompensatie gerelateerd aan het realiseren van het bestemmingsplan Wiarda, hanteren we de volgende uitgangspunten:

- De onderhavige compensatie vloeit voort uit de realisatie van het bestemmingsplan Wiarda in De Zuidlanden en heeft betrekking op de weidevogelwaarden die aanwezig zijn op een oppervlakte van 49,1 ha die resteert als open weidegebied na realisatie van het bestemmingsplan Wiarda (gebied zie figuur 2).
- Weidevogelcompensatie kan betrekking hebben op het langdurig aangaan van overeenkomsten voor weidevogelbeheer op private gronden (particulier natuurbeheer of agrarisch natuurbeheer), dan wel op het aankopen van gronden met als doel daar weidevogelbeheer te gaan voeren.
- De weidevogelcompensatie dient ecologisch inhoudelijk zo goed als mogelijk bij te dragen aan het duurzaam behouden van een vitale populatie weidevogels in dit deel van Fryslân.

Wat het laatste uitgangspunt betreft ter toelichting het volgende. Weidevogels gaan in Nederland in gestaag tempo achteruit, ondanks de inspanningen die daarvoor worden gedaan. Er is een complex aan oorzaken aan te wijzen dat daar verantwoordelijk voor is. In de kern is de aanwas (reproductie) van de verschillende soorten weidevogels verre van voldoende om de populaties in stand te houden, laat staan te laten groeien (Roodbergen *et al.* 2008, Teunissen & Wymenga 2010, Kentie *et al.* 2011). Er is een sterk groeiend besef onder onderzoekers, beheerders en beleidsmakers dat vitale populaties weidevogels in Nederland alleen nog kunnen worden behouden, wanneer middelen en inspanning in sterke mate worden geconcentreerd in grote aaneengesloten gebieden (zogenaamde kerngebieden), waar landschap, inrichting, waterhuishouding en landgebruik zo veel als mogelijk worden afgestemd op de eisen die weidevogels stellen aan hun leefomgeving. Daarmee worden de kansen op een succesvolle reproductie sterk vergroot, en daardoor de vitaliteit van de aanwezige populaties. Inmiddels wordt in Nederland toegewerkt naar een beleid waarbij binnen grotere weidevogellandschappen dergelijke kerngebieden voor weidevogels worden aangewezen (Melman *et al.* 2012).

De vorming van weidevogellandschappen en weidevogelkerngebieden in Fryslân is een proces waar momenteel aan wordt gewerkt, en naar verwachting zal ook het provinciale beleid hier versneld op inzetten. De precieze contouren van deze eenheden zijn nog niet in zicht, maar op basis van de studies van Melman *et al.* (2012), Wymenga *et al.* (2010) en de ligging van belangrijke weidevogelconcentraties in Fryslân, kan al wel zicht worden verkregen op de gebieden die zich als zodanig kwalificeren.

Inspanningen op het gebied van weidevogelcompensatie renderen ecologisch inhoudelijk verreweg het beste wanneer die aansluiten bij bovengenoemde kerngebieden. Dit uitgangspunt wordt ook vertaald in de criteria die in de volgende paragraaf worden uitgewerkt.

2.2 Criteria voor de beoordeling

Voor de beoordeling van de mogelijke opties voor weidevogelcompensatie hanteren we de onderstaande criteria. Deze zijn voor een belangrijk deel afgeleid van de factoren die voor de vestiging en instandhouding van weidevogelpopulaties van belang zijn (zie ook Wymenga *et al.* 2010), en gebaseerd op het meest recente onderzoek dat daar over bekend is (o.a. Kentie *et al.* 2011, Melman *et al.* 2012, Schekkerman 2008). De criteria worden hier kort benoemd.

Bijdrage aan de vorming van weidevogelkerngebieden (1)

De beste mogelijkheden voor het behoud van weidevogels in Nederland is de vorming van weidevogelkerngebieden (o.a. Melman *et al.* 2012). Dit zijn grote aaneengesloten gebieden waar landschap, inrichting, waterhuishouding en landgebruik optimaal zijn afgestemd op de eisen die weidevogels stellen aan hun leefomgeving. Deze kerngebieden hebben een omvang van tenminste 250 ha (maar voorkeur veel groter) en liggen in zeer open landschappen en gebieden waar nog concentraties van weidevogels aanwezig zijn (Alterra, SOVON & A&W in voorbereiding). In vrijwel alle provincies in Nederland wordt anno 2012 toegewerkt naar een systeem van kerngebieden voor weidevogels.

Zoals in de vorige paragraaf aangegeven, zijn de contouren van kerngebieden voor weidevogels in Fryslân nog niet bekend, maar is in grote lijnen wel duidelijk welke gebieden zich daarvoor kwalificeren. Voor elk van de mogelijke opties wordt beoordeeld of deze liggen binnen de contouren van een dergelijk gebied, en de mate waarin de compensatiegronden bijdragen aan de vorming van kerngebieden. Het gaat daarbij niet alleen om de ligging, maar ook in hoeverre de betreffende gronden strategisch bijdragen aan een kerngebied. Dat laatste kan bijvoorbeeld betrekking hebben op de verbinding tussen bestaande weidevogelgebieden of een zodanig strategische ligging dat de waterhuishouding kan worden verbeterd voor een groter gebied. Ook de mogelijkheden tot het optimaliseren van de inrichting spelen een rol.

Ligging in een ruimtelijke geschikte omgeving (2)

Weidevogels laten in hun verspreiding en vestiging een duidelijke voorkeur zien voor aaneengesloten open graslandgebieden met zo weinig mogelijk storingbronnen in de vorm van opgaande begroeiing, wegen, bebouwing of anderszins opgaande infrastructuur. Dat betekent dat compensatiegronden het meest effectief zijn, wanneer zij op het punt van ruimtelijke ligging voldoen aan de criteria die weidevogels daaraan stellen (opgenomen in Bruinzeel & Schotsman 2011). De opties voor compensatie worden daaraan getoetst.

Aansluiten bij reeds bestaande weidevogelconcentraties (3)

Het heeft voor de ligging van compensatiegronden een grote voorkeur wanneer deze liggen in de directe nabijheid van bestaande weidevogelconcentraties. Vergroting van het areaal geschikt weidevogelgebied in termen van inrichting en landgebruik (door middel van de compensatiemaatregelen op die plaats) kan dan direct benut worden door de aanwezige weidevogelpopulaties (met als doel de reproductie te verbeteren). Deze benutting kan betrekking hebben op de vestiging van weidevogels op de betreffende percelen maar ook op de periode dat de kuikens opgroeien. Door bijvoorbeeld Grutto en Kievit worden vaak meerdere percelen bezocht om de kuikens groot te brengen. Uit het onderzoek aan gekleurde Grutto's 'Adres onbekend' (Wymenga *et al.* 2011, A&W ongepubliceerde waarnemingen) blijkt ook, dat Grutto's die zich verplaatsen – tenminste in drie gevallen waar sprake was van verstoring – bij een nieuwe broedpoging vaak gebieden opzoeken waar al concentraties grutto's aanwezig zijn. Wanneer sprake is van een min of meer geïsoleerde ligging ten opzichte van aanwezige weidevogelconcentraties wordt de effectiviteit van compensatie laag ingeschat.

Duurzaamheid (4)

Compensatie dient duurzaam te zijn om reden van het feit dat de te compenseren weidevogelwaarden permanent verloren gaan. De duurzaamheid van de verschillende opties wordt afgemeten aan de mate waarin structurele maatregelen worden getroffen. Aankoop van gronden is in die zin duurzamer dan het instellen van agrarisch weidevogelbeheer.

Afstand tot het gebied van de ingreep (5)

Bij voorkeur wordt de compensatie gevonden in de omgeving van het gebied waar de ingreep plaatsvindt. In dat geval is de kans op een bijdrage aan de populatie weidevogels die in het geding is het grootst. De afstand die wat dat betreft moet worden aangehouden bedraagt ten hoogste 4 km (Wymenga *et al.* 2010), aangezien verreweg het grootste deel van Grutto's zich bij het zoeken naar een nieuwe nestlocatie hervestigt binnen die afstand, of zelfs kortere afstand. Onder niet-verstoorde omstandigheden vindt het grootste deel van de verplaatsingen binnen 2 km plaats. Dit blijkt onder meer uit het onderzoek naar individueel gemerkte grutto's in het gebied rond Leeuwarden (Wymenga *et al.* 2011). Overigens laat dit onderzoek ook zien, dat verstoorde Grutto's zich soms op grotere afstand vestigen, en in dat geval gebieden opzoeken waar al hoge dichtheden van grutto's aanwezig zijn. Belangrijkste aandachtspunt waar het bij de ligging ten opzichte van het ingreepgebied om gaat, is dat de compensatiegronden een bijdrage vormen aan het bieden van alternatief weidevogelgebied voor de lokale en regionale weidevogel populatie die in het geding is.

Welke criteria wegen het zwaarst?

Op grond van het uitgangspunt dat de te realiseren weidevogelcompensatie ecologisch inhoudelijk zo goed als mogelijk dient bij te dragen aan het duurzaam behouden van een vitale populatie weidevogels in dit deel van Fryslân, weegt de bijdrage aan de vorming van weidevogelkerngebieden het zwaarst. Wanneer dat het geval is, is meestal ook sprake van een ligging in een ruimtelijk geschikte omgeving en aansluiting bij aanwezige weidevogelconcentraties. In bepaalde gevallen kan evenwel de ruimtelijke ligging minder geschikt zijn, terwijl de optie strategisch toch bijdraagt aan de vorming van een kerngebied. Dit kan het geval zijn bij een afronding van een bepaald gebied waardoor de waterhuishouding als geheel kan worden geoptimaliseerd of percelen onderdeel zijn van een groter geheel, waarvan enkele in de buurt van boerderij of infrastructuur liggen.

De afstand tot het gebied van de ingreep is belangrijk maar weegt relatief gezien minder zwaar; voorwaarde is in elk geval dat sprake is van een bijdrage aan de vorming van een weidevogelkerngebied. De duurzaamheid is wel in alle gevallen van belang omdat korte termijn oplossingen niet bijdragen aan het duurzame behoud van weidevogel populaties in Fryslân.

Een laatste aspect betreft de oppervlakte waarover weidevogelbeheer wordt gerealiseerd; die verschilt aanzienlijk tussen agrarisch natuurbeheer (optie 1-3) en verwerving (optie 4), wanneer wordt uitgegaan van een vast bedrag voor compensatie. De weging hiervan wordt in het volgende hoofdstuk in de laatste paragraaf besproken.

3 Mogelijke opties voor weidevogelcompensatie

3.1 De situatie bij Wiarda

Zoals blijkt uit figuur 1 wordt het bestemmingsplan Wiarda gerealiseerd in de noordoosthoek van De Zuidlanden. De buurtschappen Techum en Jabikswoude aan de westzijde van de Wergeasterdyk zijn reeds in aanleg of deels al gerealiseerd. Het deel van De Zuidlanden dat na realisatie van Wiarda resteert, en een broedgebied vormt voor weidevogels, betreft het deelgebied van de Hounsdyk. Dit wordt begrensd door de Hounsdyk aan de noordkant, de Drachtsterwei aan de oostkant, de Wâldwei aan de zuidkant en de Wergeasterdyk aan de westkant (figuur 2).

Dit deelgebied kent een relatief extensief tot matig intensief graslandgebruik, een kleinschalige verkaveling met nog steeds veel microreliëf, en een groot aandeel van kruidenrijke graslanden. In dit deelgebied heeft in het verleden geen ruilverkaveling plaatsgevonden hetgeen mede een reden is dat hier direct ten zuiden van Leeuwarden nog een dergelijk broedgebied voor weidevogels is aan te treffen. Het gebied is anno 2012 nog steeds broedgebied voor meerdere soorten weidevogels. Het niet door wegen en andere objecten verstoorde gebied dat resteert na realisatie van het bestemmingsplan Wiarda is 49,1 ha (het blauwe gebied in figuur 2).



Figuur 2.

Uitsnede uit de kaart 'openheid en rust' van de zuidkant van Leeuwarden (bron Provincie Fryslân, 2012). De verstoring na de realisatie van het bestemmingsplan Wiarda bedraagt 26,2 ha (de groene delen), en de aanvullende compensatie heeft betrekking op het resterende deel bij de Hounsdyk (9,9 ha en 39,2 ha, samen 49,1 ha).

3.2 Mogelijke opties voor compensatie

In samenspraak met de gemeente Leeuwarden wordt de benodigde compensatie voor de weidevogelwaarden bij Wiarda geregeld door de Provincie Fryslân. Er zijn verschillende opties om de compensatie te realiseren. De mogelijkheden lopen uiteen in de termijn waarop die gerealiseerd kunnen worden, in de ligging van de eventuele compensatiegronden en de wijze waarop de compensatie wordt ingevuld (agrarisch natuurbeheer of aankoop van gronden). Er zijn door de Provincie Fryslân vier mogelijke opties of scenario's voorgelegd ter beoordeling:

I. Aansluiten bij eerder genomen compensatie-maatregelen (agrarisch natuurbeheer)

In het kader van de weidevogelcompensatie voor de Haak om Leeuwarden en andere ontwikkelingen rond het zuiden van Leeuwarden zijn door de Provincie de afgelopen twee jaar compenserende maatregelen voor weidevogels getroffen. Op grond van een analyse van geschikte compensatiemogelijkheden (Wymenga *et al.* 2010) heeft de Provincie weidevogelovereenkomsten gesloten in een aaneengesloten gebied tussen Hilaard, Beers en Jorwert (Westerhûs). Eén van de voorliggende opties is om door te gaan op de ingeslagen route en aanvullende mogelijkheden voor agrarisch natuurbeheer te zoeken in een groter zoekgebied tussen Hilaard, Winsum en Wieuwerd, één van de grotere aaneengesloten gebieden in de provincie die op grond van haar eigenschappen potenties heeft voor een weidevogelkerngebied (zie bijv. Wymenga *et al.* 2010).

II. Agrarisch natuurbeheer op basis van aanbod

Een tweede optie is om het zoeken naar mogelijkheden voor agrarisch natuurbeheer niet te beperken tot het bovengenoemde zoekgebied, maar gebruik te maken van het aanbod in de ruimere omgeving. Concrete mogelijkheden voor agrarisch natuurbeheer zijn er bijvoorbeeld op relatief geïsoleerde percelen op enige afstand van bestaande weidevogelgebieden. Naar verwachting kan redelijk snel worden ingespeeld op dit aanbod.

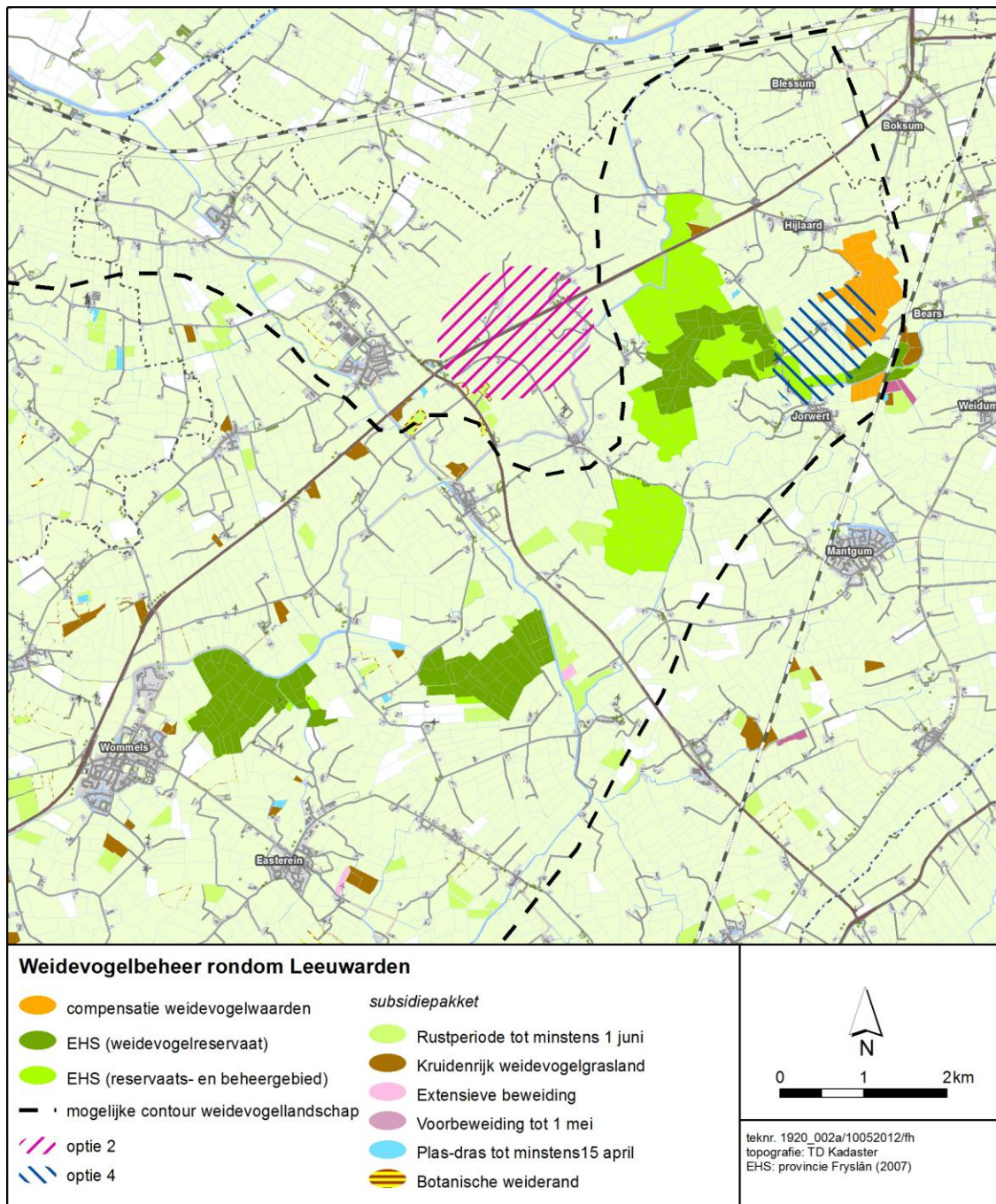
III. Agrarisch natuurbeheer in andere zoekgebieden

Een andere optie voor weidevogelcompensatie is om de mogelijkheden te zoeken in andere gebieden die in potentie geschikt kunnen zijn als weidevogelkerngebied. Gedacht kan worden aan de gronden in het zoekgebied tussen Blessum, Welsrijp en Winsum of in de zeer geschikte weidevogelgebieden ten zuiden / zuidwesten van de lijn Winsum – Wieuwerd. Dit betreft het gebied waar de weidevogelreservaten Skrok en Skrins liggen, met de tussenliggende verbindingen, ook richting de Wammerter polder.

IV. Weidevogelbeheer via verwerving

Een vierde optie bestaat uit de mogelijkheid om de compensatie niet te vertalen in agrarisch natuurbeheer over een oppervlakte van 49,1 ha, maar het bedrag dat voor compensatie beschikbaar wordt gesteld¹ te gebruiken voor omgerekend de aankoop van 7,7 hectare grond. Er zijn concrete mogelijkheden om gronden over ongeveer die oppervlakte aan te kopen die liggen in het zoekgebied tussen Hilaard, Winsum en Wieuwerd, en zich bevinden tussen het reservaatgebied (Natuurmonumenten) en eerder genomen compensatie-maatregelen op basis van particulier natuurbeheer bij Westerhûs. Hiermee kan een strategisch belangrijke verbinding tussen deze weidevogelgebieden worden gecreëerd. Naar verwachting kan deze optie op korte termijn worden gerealiseerd.

¹ Volgens de vigerende werkwijze van de Provincie Fryslân wordt voor compensatie van een ha weidevogelgebied een bepaald bedrag beschikbaar gesteld. Aldus kan voor het compenseren van weidevogelwaarden door derden een monetaire bijdrage aan het compensatiefonds weidevogels worden gedaan. De Provincie gebruikt de gelden in dat fonds om de compensatie ook daadwerkelijk te realiseren, hetzij via agrarisch natuurbeheer, hetzij via verwerving.



Figuur 3. Beeld van de omgeving waar compensatiemogelijkheden liggen. Aangegeven zijn de huidige inspanningen op het gebied van weidevogelbeheer (reservaten en agrarisch natuurbeheer, legselbeheer is niet aangegeven) en reeds gerealiseerde inspanningen voor compensatie, alsmede de indicatieve contour van een mogelijk weidevogellandschap. Optie 2 is met een paarse arcering aangegeven, optie 4 met een blauwe arcering. Voor optie 1 en 3 zie de tekst.

4 Beoordeling van opties voor weidevogelcompensatie

4.1 Toetsing aan criteria

De verschillende opties worden hieronder getoetst aan de criteria die in het vorige hoofdstuk zijn opgesteld. Op basis daarvan, en een veldbezoek aan het gebied in april 2012, worden de opties in de laatste paragraaf beoordeeld.

I. Aansluiten bij eerder genomen compensatie-maatregelen (agrarisch natuurbeheer)

Bij deze optie gaat het om agrarisch natuurbeheer in het zoekgebied waar al eerder compensatiemaatregelen zijn getroffen. Gezien de ruimtelijke geschiktheid van dit gebied (zie de analyse in Wymenga *et al.* 2010), de aanwezige hoge dichtheden van grutto's en andere weidevogels, en de gezamenlijke initiatieven op het gebied van weidevogelbeheer die hier al worden uitgevoerd (figuur 3), kwalificeert dit zoekgebied zich bij uitstek als potentieel weidevogelkerngebied. Aanvullende compensatiemaatregelen die daarbij aansluiten vormen daarom een uitstekende bijdrage aan de vorming van weidevogelkerngebieden (criterium 1). Ook is de afstand tot het ingreepgebied zodanig dat deze geen beletsel is voor directe vestiging; een deel van het zoekgebied ligt buiten de zone van 4 km (criterium 5).

De precieze ligging van deze percelen is nog niet bekend (nog geen concreet aanbod), maar gezien de ligging in een potentieel kerngebied wordt ook voldaan aan de criteria 2 en 3, zeker wanneer daar bij de selectie van percelen rekening mee wordt gehouden. De compensatie wordt ingevuld via agrarisch natuurbeheer waarbij overeenkomsten van 12 jaar worden gesloten. De duurzaamheid (4) hiervan wordt minder hoog ingeschat dan bij verwerving.

II. Agrarisch natuurbeheer op basis van aanbod

Bij deze optie wordt gebruik gemaakt van het actuele aanbod van boeren om agrarisch natuurbeheer af te sluiten onder dezelfde condities dan wanneer dat plaatsvindt bij de andere opties. Wanneer het gaat om een concreet aanbod binnen een voor weidevogels geschikt zoekgebied, dan is sprake van optie 1 of 3. In de onderhavige situatie is er volgens informatie van de Provincie een concreet aanbod van relatief geïsoleerd liggende percelen, grotendeels gelegen tegen de N359 (Leeuwarden – Bolsward).

De betreffende percelen liggen aan de rand van het zoekgebied waar eerder compensatie maatregelen werden getroffen. Ze zijn deels gesitueerd tegen bestaande infrastructuur (N359) en nabij een boerderij. De ruimtelijke ligging is daardoor ongeschikt. De percelen liggen grotendeels op enige afstand van bestaande weidevogelconcentraties maar die afstand hoeft niet bezwaarlijk te zijn, eerder de tussenliggende objecten (boerderij, wegen). De duurzaamheid wordt lager ingeschat dan het agrarisch natuurbeheer bij de vorige en volgende optie, aangezien voortzetting na een eerste termijn van twaalf jaar hier minder voor de hand ligt omdat de ligging minder geschikt is (zowel qua ruimtelijke geschiktheid als ligging buiten te verwachten kerngebied). De percelen vallen overigens ook buiten het gebied waar thans collectieve beheerpakketten kunnen worden afgesloten. De afstand tot het ingreepgebied is wat groter dan 4 km.

III. Agrarisch natuurbeheer in andere zoekgebieden

Andere mogelijke voor weidevogels geschikte zoekgebieden waar zich mogelijkheden zouden kunnen voordoen voor agrarisch natuurbeheer, hebben betrekking op het gebied rond Blessum, en de gebieden ten zuiden/zuidwesten van de lijn Winsum-Wieuwerd.

Qua bijdrage aan de vorming van kerngebieden scoort deze optie uitstekend. Het gaat dan om mogelijkheden waarbij gebieden liggen in een ruimtelijk geschikte omgeving en aansluiten bij bestaande weidevogelconcentraties. Denk bijvoorbeeld aan de verbindingen tussen de reservaten Skrok, Skrins (de donker groene gebieden in figuur 3) en de Wammerter polder. Aan deze zone wordt vanuit de gemeente Litterseradiel veel aandacht wordt geschonken aan het behouden van de landschappelijke kwaliteit met als achtergrond de kwaliteit als leefgebied voor weidevogels te vergroten. De duurzaamheid wordt vergelijkbaar ingeschat als bij de eerste optie. De afstand tot het ingreepgebied is zodanig groot dat deze (duidelijk) lager scoort. Hoewel vestiging vanuit het ingreepgebied niet is uitgesloten (zie opmerkingen in vorige hoofdstuk), draagt deze optie vooral bij aan de populatie weidevogels die wat zuidelijker voorkomt.

IV. Weidevogelbeheer via verwerving

De in het vorige hoofdstuk beschreven optie om gronden te verwerven op een strategische positie tussen het reservaatgebied van Natuurmonumenten en eerder genomen compensatie maatregelen in het gebied bij Westerhûs, scoort op de meeste criteria uitstekend. De gronden liggen binnen de blauwe arcering cirkel die in figuur 3 is aangegeven. Door de strategische ligging kan de inrichting en de waterhuishouding van de directe omgeving worden geoptimaliseerd.

Eén perceel ligt dichterbij een boerderij, de andere betrokken percelen liggen ruimtelijk geschikt. De duurzaamheid is hoog vanwege de verwerving; de percelen liggen ruim binnen een afstand van 4 km tot het ingreepgebied. Een groot verschil met het agrarisch natuurbeheer is de veel kleinere oppervlakte die hier aan de orde is; bij de beoordeling komt dit punt terug.

4.2 Beoordeling van de opties

Uit de toetsing aan de criteria blijkt duidelijk dat optie 2 afvalt; belangrijkste argument daarbij is dat deze optie niet of weinig bijdraagt aan de vorming van kerngebieden, en op den duur daarom het minst bijdraagt aan een vitale weidevogelpopulatie in Fryslân. De twee opties voor agrarisch natuurbeheer in zoekgebieden die zich kwalificeren als potentieel kerngebied ontlopen elkaar niet veel; ze dragen beide bij aan de vorming van kerngebieden; alleen de afstand tot het gebied van de ingreep is gunstiger voor optie één. De vierde optie, verwerving van gronden scoort duidelijk het beste (tabel 1), maar is qua omvang aanmerkelijk kleiner.

Tabel 1.

Score van criteria van de verschillende voorgelegde opties voor aanvullende weidevogelcompensatie voor het bestemmingsplan Wiarda.

- Ongunstig ++ voldoet goed aan criterium
 + voldoet voldoende aan criterium +++ voldoet uitstekend aan criterium

Optie / criterium	Bijdrage aan kerngebieden	Ruimtelijk geschikte ligging	Aansluiten conctr. Weidevogels	Duurzaamheid	Afstand tot ingreepgebied
I. AN aansluitend bij eerdere comp.	+++	++	++	+	++/+++
II. AN op basis aanbod	- / +	-	+	-	++
III. AN in andere zoekgebieden	+++	++	++	+	+
IV. Verwerving aansluitend bij eerdere comp.	+++	++/+++	+++	+++	+++

Ecologisch zijn er twee goede mogelijkheden: agrarisch natuurbeheer over een oppervlakte van 49,1 ha (optie 1 en 3, met een voorkeur voor 1), en verwerving van weidevogelbeheer over een oppervlakte van 7,7 ha (optie 4). De duurzaamheid van de laatste optie is groter, én de inrichting en waterhuishouding kunnen bij verwerving optimaal worden afgestemd op weidevogels. De oppervlakte is echter, gegeven een vaststaand bedrag, veel kleiner. Wat draagt ecologisch inhoudelijk op lange duur nu het meest bij aan een vitale weidevogelpopulatie in de provincie?

Eén van de eerste relevante aspecten is, dat de werking van agrarisch natuurbeheer vooral effectief is, wanneer dat in aansluiting plaatsvindt op reservaten. Dat betekent dat in kerngebieden - naast agrarisch natuurbeheer - in alle gevallen grote aaneengesloten reservaten moeten worden gevormd waar inrichting, graslandbeheer en waterpeil optimaal op weidevogels zijn afgestemd. Het gaat er daarbij vooral om dat in kerngebieden sprake is van een groot aandeel extensief graslandbeheer. Verwerving draagt direct bij aan de vorming van reservaten, zeker ook in dit geval, en heeft vanuit dat perspectief duidelijk de voorkeur.

Een tweede aspect betreft het grote verschil in oppervlakte bij een vaststaand bedrag. We gaan er vanuit, dat bij reservaatvorming waterpeil, graslandbeheer en inrichting optimaal worden afgestemd op weidevogels. Dat levert aantoonbaar hogere dichtheden op dan bij agrarisch natuurbeheer. Voor een vergelijking gaan we bij agrarisch natuurbeheer uit van gemiddeld 20 broedparen per 100 ha (modelsoort Grutto) en bij reservaatbeheer van het dubbele. De jaarlijkse reproductie in reservaten is beduidend hoger dan in agrarisch gebruikte gebieden met weidevogelbeheer, hoewel de spreiding groot is (Roodbergen *et al.* 2008, Schekkerman 2008, Oosterveld *et al.* 2011, Kentie *et al.* 2011). We gaan hier voor agrarisch natuurbeheer uit van een jaarlijkse reproductie van 0,5 jongen per paar, voor reservaat gaan we uit van 0,85 jongen per paar. Deze waarden zijn gebaseerd op een reproductie van rond 0,85 jongen per broedpaar voor de Grutto, die door Schroeder *et al.* (2009) en Roodbergen *et al.* (2008) worden genoemd als noodzakelijk om een vitale populatie in stand te houden. In veel agrarisch gebruikte gebieden ligt deze waarde aanmerkelijk lager (Schekkerman 2008) en is als maat 0,5 aangehouden. Ter informatie: vandaag de dag worden beide waarden vaak niet gehaald (bijv. Roodbergen *et al.* 2010, Roodbergen & Klok 2008), maar wanneer aan alle aspecten van goed weidevogelbeheer wordt voldaan, dan is het wel haalbaar. Een recente analyse van Oosterveld (2011) laat ook voor agrarisch mozaïekbeheer goede resultaten zien. Voorwaarde is dan er sprake is van een groot oppervlak extensief beheer.

Met behulp van deze gegevens kunnen we fictief (!) doorrekenen wat de potentiële bijdrage aan de populatie weidevogels in Fryslan zou zijn op langere termijn, dus rekening houdend met de duurzaamheid van de opties. Voor de verwerving is sprake van een lange termijn, voor agrarisch natuurbeheer is die in de voorgelegde opties 12 jaar, met een onzeker perspectief op vervolg. Wanneer we nu de aanwas fictief doorrekenen (tabel 2) zien we dat bij een termijn van 12 jaar voor beide opties, de gecumuleerde aanwas van agrarisch natuurbeheer die van het reservaat overtreft. Dat heeft met de grotere oppervlakte te maken. Echter, de duurzaamheid van het reservaat is ook na die 12 jaar verzekerd en na 23 jaar is een vergelijkbare aanwas bereikt als onder agrarisch natuurbeheer (gesteld dat het compensatiebeheer op die laatste gronden na 12 jaar zou ophouden, zie voetnoot in tabel 2). Door de hogere reproductie kan het reservaat fungeren als brongebied en bijdragen aan de populatie weidevogels in de omliggende gebieden gedurende die periode. Ook enige variatie in de aannames leidt niet tot een wezenlijk ander resultaat; het verschil in oppervlak en in duurzaamheid is bepalend.

Tabel 2.

Fictieve doorrekening van twee mogelijke opties voor compensatie van weidevogelwaarden bij een vast beschikbaar bedrag: 49,1 ha agrarisch natuurbeheer of 7,7 ha reservaat, dat optimaal wordt ingericht voor weidevogels.

Type compensatie	Agrarisch natuurbeheer	reservaat
Oppervlakte	49,1	7,7
dichtheid grutto's (op basis kwaliteit inrichting en waterhuishouding)	20	40
n grutto's bij aangenomen dichtheid	9,82	3,08
Aangenomen jaarlijkse reproductie	0,5	0,85
Fictieve aanwas over 12 jaar	58,9	31,4
Fictieve aanwas over 23 jaar ¹	58,9	60,2
Fictieve aanwas over 30 jaar ¹	58,9	78,5

¹ In deze berekening zijn we uitgegaan van het staken van het agrarisch natuurbeheer na 12 jaar. Of de reproductie dan naar 0 daalt is de vraag (afhankelijk hoe de percelen nadien gebruikt worden). Bij gangbaar agrarisch gebruik is deze reproductie vandaag de dag erg laag, en in veel gebieden de meeste jaren nihil.

Uit verschillende van de eerder genoemde onderzoeken blijkt vaak dat een combinatie van verschillende vormen van beheer effectief is, in de praktijk veelal een combinatie van reservaat en agrarisch natuurbeheer (beheersmozaïek). In het reservaat is dan sprake van zeer natte omstandigheden en ruimte voor de meest kritische soorten, terwijl in het land met agrarisch natuurbeheer deels sprake is van extensief graslandbeheer en beweiding, waardoor er in het totale gebied ook goede foerageermogelijkheden voor volwassen weidevogels zijn. Op die manier worden gedurende de verschillende fasen van het broedproces (aankomst van adulte vogels, nestfase, broedfase, opgroefase kuikens, vertrek adulte en juveniele vogels) geschikte broed- en opgroeicondities gecreëerd voor verschillende soorten weidevogels.

In de voorgaande inspanningen om compensatie voor de ontwikkelingen ten zuiden van Leeuwarden te realiseren is volledig ingezet op agrarisch natuurbeheer. Hoewel beide opties goed scoren, zou vanuit dat perspectief en vanwege de duurzaamheid reservaatvorming nu de voorkeur hebben. Daar komt bij dat de gronden in optie IV strategisch zijn gelegen en voortbouwen op een duurzaam sterke kern van weidevogelbeheer in dit gebied. Eerder is in Wymenga *et al.* (2010) al gewezen op het belang van de vorming van weidevogelreservaten (en verwerving) bij de uitwerking van compensatie.

5 Samenvatting

Voor de realisatie van het bestemmingsplan Wiarda in de noordoosthoek van de Zuidlanden ten zuiden van Leeuwarden is een aanvullende compensatie nodig van weidevogelwaarden, die betrekking heeft op een oppervlakte van 49,1 ha. Deze aanvullende compensatie vloeit voort uit een recente uitspraak van de Raad van State. Voor de concrete invulling van de aanvullende compensatie zijn door de Provincie Fryslan vier mogelijke opties gevonden. Deze opties zijn in deze rapportage getoetst op hun ecologische betekenis voor weidevogels.

Uit de analyse komt naar voren, dat zowel het regelen van agrarisch natuurbeheer over een oppervlakte van 49,1 ha in een voor weidevogels geschikt kerngebied ecologisch een goede optie is, als het verwerven van 7,7 ha gronden die strategisch liggen tussen bestaand reservaat en eerder ingericht compensatiegebied voor weidevogels. Er is een voorkeur om de optie van verwerving te realiseren vanwege deze strategische ligging en omdat het van belang is om in kerngebieden te werken aan een sterke basis van extensief weidevogelbeheer (in de praktijk in weidevogelreservaten). Bij verwerving is er garantie op een hogere duurzaamheid én de mogelijkheid om de inrichting, het beheer en de waterhuishouding op deze gronden duurzaam te optimaliseren voor weidevogels.

6 literatuur

- Bruinzeel, L.W. & A.G.M. Schotman 2011. Onderbouwing verstoringsafstanden weidevogels Fryslân. A&W rapport.1624/Alterra 2184 Altenburg & Wymenga ecologisch onderzoek, Feanwâlden/Alterra Wageningen
- Kentie, R., J. Hooijmeijer, C. Both & T. Piersma 2011. Grutto's in ruimte en tijd 2007-2010. Eindrapport. Ministerie van LNV, Directie Kennis, Den Haag.
- Melman, Th., C.P., H., Sierdsema, W. A. Teunissen & A.G.M. Schotman 2011. Oproep: kerngebieden voor weidevogels, wat brengt dat ons? De Levende Natuur 112.
- Oosterveld, E.B. mmv. SOVON Vogelonderzoek Nederland 2011. Effecten van opkrikmaatregelen in Friese weidevogelreservaten op de weidevogels 2007-2010. A&W-rapport 412. Altenburg & Wymenga ecologisch onderzoek bv, Feanwâlden.
- Provincie Fryslân 2007. Streekplan Fryslân 2007 (vastgesteld december 2006). Provincie Fryslân, Leeuwarden.
- Provincie Fryslân 2007. Werkplan Weidevogels in Fryslân 2007-2013 (vastgesteld december 2006). Gedeputeerde Staten Fryslân, Leeuwarden.
- Roodbergen, M. & C. Klok. 2008. Timing of breeding and reproductive output in two Blacktailed Godwit *Limosa limosa* populations in The Netherlands. *Ardea* 96:219-232.
- Roodbergen, M., C. Klok & H. Schekkerman 2008. The ongoing decline of the breeding population of Black-tailed Godwits *Limosa limosa* in The Netherlands is not explained by changes in adult survival. *Ardea* 96(2): 207-218.
- Roodbergen, M., H. Schekkerman, W.A. Teunissen & E. Oosterveld 2010. De invloed van beheer en predatie op de overleving van weidevogelkuikens in Friesland. SOVON-onderzoeksrapport 2010-12, A&W-rapport 1510. SOVON Vogelonderzoek Nederland, Nijmegen.
- Schekkerman, H. 2008. Precocial problems. Shorebird chick performance in relation to weather, farming and predation. Proefschrift University of Groningen.
- Schroeder, J., M. Hinsch, J. Hooijmeijer & T. Piersma. 2009. Faillissement dreigt voor Nederlandse weidevogelbeleid. *De Levende Natuur* 110, 333-338.
- Teunissen W.A. & E. Wymenga (red.) 2011. Factoren die van invloed zijn op de ontwikkeling van weidevogelpopulaties. Belangrijke factoren tijdens de trek, de invloed van waterpeil op voedselbeschikbaarheid en graslandstructuur op kuikenoverleving. SOVON-rapport 2011-10 SOVON Vogelonderzoek Nederland, Nijmegen. A&W-rapport 1532, Altenburg & Wymenga ecologisch onderzoek, Feanwâlden. Alterra rapport 2187, Alterra, Wageningen.
- Teunissen W.A. & Soldaat L.L. (2005). Indexen en trends van een aantal weidevogelsoorten uit het Weidevogelmeetnet. Periode 1990–2004. Weidevogelindexen
- Van 't Veer, R., N. Raes & C.J.G. Scharringa 2010. Weidevogels in Noord-Holland; ecologie, beleid en ontwikkelingen. Team Onderzoek & Databeheer van Landschap Noord-Holland & Van 't Veer & De Boer Ecologisch Advies- en Onderzoeksbureau.
- Wymenga, E., L.W. Bruinzeel & F. Hoekema 2010. Compensatie voor weidevogels in het kader van ontwikkelingen rond Leeuwarden. A&W-rapport 1324. Altenburg & Wymenga ecologisch onderzoek, Feanwâlden.
- Wymenga, E., D. Bos, Y. van der Heide, M. Sikkema & C. van der Weijde 2011. Adres onbekend. Verplaatsingen van Grutto's bij habitatverlies door woningbouw en infrastructuur. Fase 1. De uitgangssituatie. Altenburg & Wymenga ecologisch onderzoek bv, Feanwâlden.



Bezoekadres

Suderwei 2
9269 TZ Feanwâlden

Postadres

Postbus 32
9269 ZR Feanwâlden
Telefoon 0511 47 47 64
Fax 0511 47 27 40
info@altwym.nl

www.altwym.nl