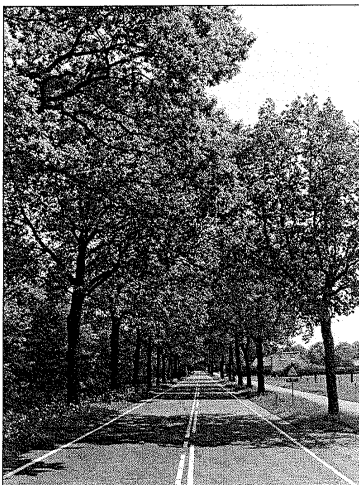


De N351 wordt tot Wolvega door laanbeplanting begeleid, waarmee de provinciale weg bijdraagt aan de besloten, kleinschalige structuur op de dekzandruggen. De snelweg A32 en de N381 zijn in de structuurkaart op de dekzandruggen als beplant aangegeven en in de beekdalen opengelaten om aan de openheid van de middenloop versus de besloten dekzandruggen, geen afbreuk te doen.



Begeleidende laanbeplanting langs de wegen op de dekzandruggen

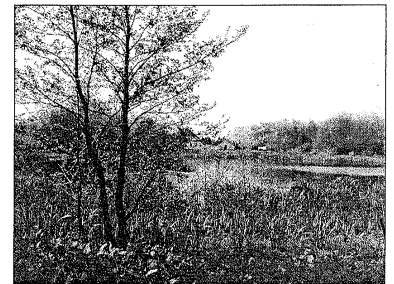
5.3 Herkenbaarheid beekdalen en beeklopen

De drie beekdalen van het Koningsdiep, de Tjonger en de Linde vormen belangrijke structuurbeplande lijnen in het landschap. De drie beken zijn samen met de compagnonsvaarten het kenmerk van Zuidoost Friesland. De beken lopen nagenoeg parallel van het oosten naar het westen en hebben elk hun eigen karakter. Ze zijn tegenwoordig van vitaal belang voor de natuur en de landbouw, maar ook voor de recreatie.

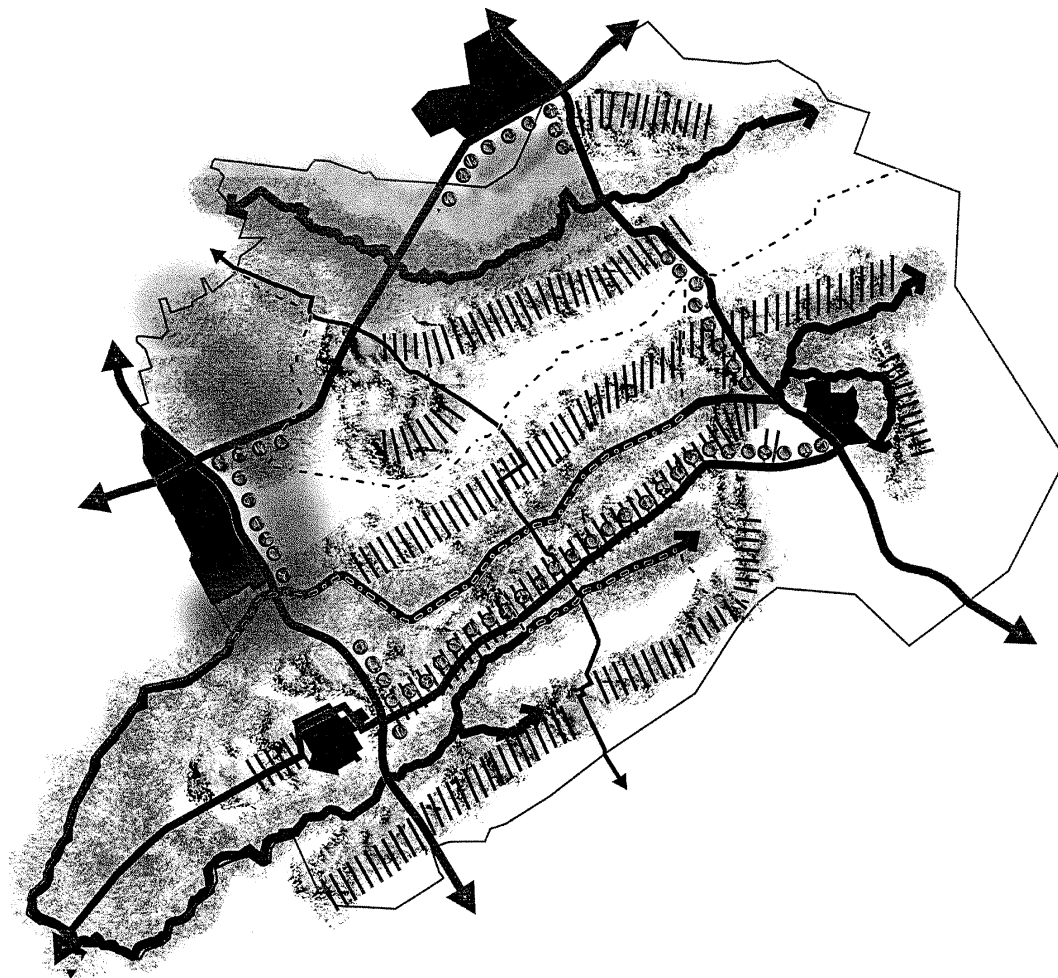
Het Koningsdiep, de Tjonger en de Linde zijn in het natuurbeleidsplan aangewezen als natte ecologische verbindingstones. Voor het beekdal van de Linde en het Koningsdiep zijn/worden gebiedsvisies opgesteld, onder andere ten behoeve van invulling van de EHS. Voor het Tjongerdal is het streven om in 2005 een gebiedscommissie in het stellen. Een projectnota is reeds opgesteld.

Het streefbeeld dat in dit Landschapsbeleidsplan voor de beekdalen wordt nagestreefd sluit aan bij de ontwikkelingen zoals deze zijn voorgesteld in de gebiedsvisies of de projectnota. De gebiedscommissies hebben als opdracht meegekregen te streven naar een aaneengesloten en grootschalig beekdal-natuurlandschap. Bij ontwikkeling van de natuurwaarden wordt gestreefd naar een zo natuurlijk mogelijk beekdalsysteem. De natuurontwikkeling langs de beekdalen heeft invloed op het landschapsbeeld.

De beekdalen van Koningsdiep en Linde krijgen een meer natuurlijk, half open tot plaatselijk gesloten, wat onregelmatig karakter. Riet, ruigte, wilgenstruweel en moerasbos zullen tot ontwikkeling komen, en de variatie en de herkenbaarheid van de beken vergroten. Dit geldt ook voor de afzonderlijke natuurgebieden in het Tjongerdal. Voor een groot deel houdt de Tjonger het beeld van een open beekdal. Een nadere omschrijving van de streefbeelden wordt gegeven in hoofdstuk 6, de paragraaf Beekdalen (6.7).



Natuur in de beekdalen



Structuren

-  Plangebiedsgrens
-  Gemeentegrens
-  Kernen
-  Besloten dekzandruggen; duidelijke gerichtheid van wegen- en kavelpatroon
-  Open beekdal/polder met enkele ruimtelijk verdichte plekken
-  Beekloop, herkenbaar in het landschap
-  Hoofdpatroon van wegen
-  Structuur ondersteunende laanbeplanting
-  Inpassing ontwikkeling A7 zone



<p>Landschapsbeleidsplan Zuidoost Friesland</p>	
<p>Opdrachtgever: Gemeente Heerlenveen, Gemeente Doornikerveen, Gemeente IJlst en Gemeente Garijp</p>	<p>Coördinator: Landschappelijke hoofdstructuur</p>
<p>Eelerveen</p>	<p>11</p>

5.4 Impact A7-zone

De sterke economische ontwikkeling gebundeld langs de A7-zone heeft een uitstraling op omliggende kernen en het tussenliggende landschap. Met name in de stadsrandzones van Heerenveen en Drachten staat het landschap onder druk. Bekeken moet worden hoe hier de landschappelijke structuur kan worden versterkt.

Uitbreidingen van Drachten in zuidelijke richting dienen duidelijk te worden ingebed in forse landschappelijke groenstructuren, zodat op de overgang stad-land een groene relatie wordt gelegd met het buitengebied. De kwaliteiten van het landgoederenlandschap rond Beetsterzwaag, van het lintdorp Selmien en van de woudontginningen rond Ureterp, dienen op deze wijze te worden gewaarborgd. Deze forse groengebieden die stad en land met elkaar verbinden vormen tevens de recreatieve schakels met het buitengebied. Op de Visiekaart is de gewenste landschappelijke structuur weergegeven.

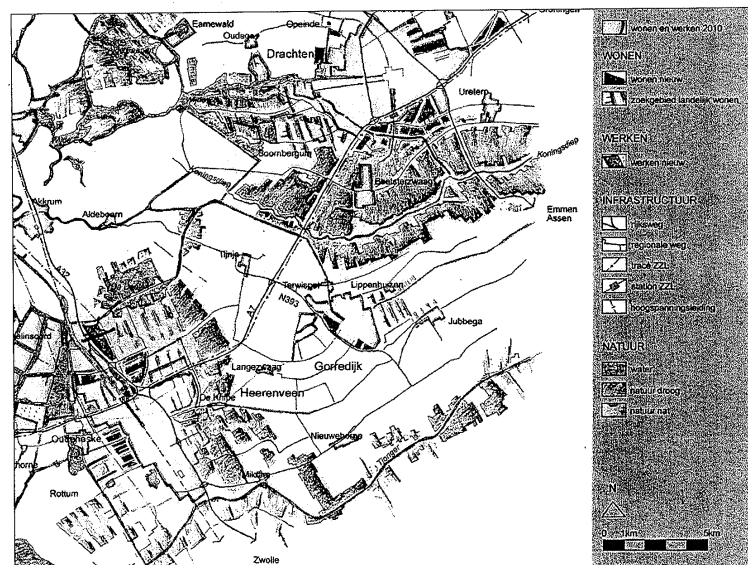
Ook de uitbreidingen van Heerenveen vragen om een duidelijke afronding op basis van landschappelijke kwaliteiten van het gebied. Gestreefd wordt naar ontwikkeling van een landschappelijke lijst rond Heerenveen. De landschappelijke lijst heeft als doel afronding van het stedelijk gebied en realisatie van recreatieve verbindingen en groene relaties met het buitengebied, zoals met Nieuweschot, Oranjewoud en De Deelen. Bovendien kan door inbedding met een landschappelijke lijst het lint bij Tjalleberd als autonoom lint blijven bestaan.

In de laagveenpolders dient bij eventuele ontwikkeling van de landschappelijke lijst rekening te worden gehouden met behoud van de karakteristieke openheid van de veenpolders. Terwijl op de dekzandruggen de lijst door middel van bosaanleg kan worden gerealiseerd. Ook de structuurvisie Skoatterwald-Oost voorziet in een afronding van de nieuwe woonwijk door middel van bosaanleg. De landschappelijke uitwerking is beschreven in paragraaf 7.5, Gemeente Heerenveen.

Daarnaast zijn nog enkele kleinere infrastructurele knooppunten in de A7-zone van belang. In het Ontwerp Structuurplan Opsterland worden twee woonwerkgebieden genoemd, rond Ureterp en rond Gorredijk. De landschappelijke uitwerking van deze twee woonwerkgebieden, is beschreven in paragraaf 7.4, Gemeente Opsterland.

De uitbreidingen rond Wolvega worden aan de oost- en zuidkant ingebed in een landschappelijke overgangzone, richting de Linde. Het Structuurplan Weststellingwerf 2000-2015 (februari 2002) biedt hiervoor een landschappelijk kader. Zie ook paragraaf 7.2, Gemeente Weststellingwerf.

Gewenste locaties van bosaanleg komen voort uit het plan van Aanpak ROM-Zuidoost Friesland. Ze zijn op de Visiekaart aangegeven rond de stadsrandzones van Drachten, Heerenveen en Wolvega. Door middel van bosaanleg kan een landschappelijke structuring worden bereikt. Daarnaast zijn gewenste locaties van bosaanleg weergegeven, daar waar het wenselijk is om bestaande bosgebieden aan te vullen of af te ronden. Ook op andere plaatsen in het gebied waar bosselementen kunnen bijdragen aan het verbeteren van de woonomgeving en/of de recreatieve structuur zijn deze op kaart aangegeven.



Kaart 12 Concept Structuurschets A7-zone



6.

STREEFBEELDEN PER LANDSCHAPSTYPE

Naast het hoger abstractie niveau dat in het voorgaande hoofdstuk is geschetst, wordt in hoofdstuk 6 de landschapsvisie beschreven op het niveau van landschapstypen.

De volgende opgaven worden in dit hoofdstuk uitgewerkt tot streefbeelden:

- Behoud en herstel van de landschappelijke diversiteit en identiteit van de verschillende landschapstypen.
- Landschappelijke inpassing van dorpsranden.
- Gebiedskarakteristieke erfinrichting.

De streefbeelden zijn weergegeven op bijgevoegde visiekaart, kaart 13.

6.1 Woudontginningen

Algemeen

Het landschappelijk raamwerk van de woudontginningen wordt gevormd door ontginningsslinten met haaks daarop staande houtsingels en bosstroken in de ontginningsrichting. De houtsingels en bosstroken komen afwisselend en in verschillende breedtes, lengtes en dichtheden voor. Het patroon levert een zeer afwisselend en kleinschalig besloten landschapsbeeld op. Deze kwaliteiten dienen duurzaam in stand te worden gehouden.

Doordat sommige gebieden meer houtsingels in een fijnmazig patroon bezitten en andere gebieden meer bosstroken bevatten, bestaan tussen verschillende delen in het gebied duidelijke verschillen in karakter en heeft het gebied een grote diversiteit. Deze diversiteit tussen de verschillende gebieden dient herkenbaar te blijven. Een vast, strak stramien van houtsingels op gelijke afstand van elkaar moet dan ook zoveel mogelijk worden voorkomen.

De overgangen naar meer open gebieden, bijvoorbeeld beekdalen, hebben een rafelig karakter (geen scherpe grens maar geleidelijk) doordat de singels en bosstroken in afwisselende lengten doorlopen tot aan het open gebied. Deze gevarieerde overgangen zijn kenmerkend voor de woudontginningen. Behoud en versterking van dit rafelige karakter is gewenst.

Algemeen kan worden gesteld dat de singels in de woudontginningen door achterstallig onderhoud in verval dreigen te raken. Verweven met het agrarisch grondgebruik wordt gestreefd naar een samenhangend netwerk van goed onderhouden houtwallen en vitale bosstroken. Het landschapsbeleid is dus vooral gericht op herstel van bestaande singels door bijwerken van achterstallig onderhoud en bijplanten in bestaande singels.

Daarnaast dienen zoveel mogelijk de kansen te worden benut waar mogelijkheden zijn om nieuwe singels aan te leggen. Dit gebeurt op basis van vrijwilligheid. De nadruk ligt op gebieden die nu al hoge ecologische en landschappelijke waarden vertegenwoordigen en op gebieden waar het landschap onder druk staat, bijvoorbeeld door stedelijke uitbreidingen of recreatieve ontwikkelingen.

Gemeentelijke laan- en wegbeplantingen langs de parallelle en dwarswegen vormen belangrijke beplantingen voor het raamwerk van deze structuur. De laanbeplantingen dienen te worden gecompleteerd, daar waar ze de structuur van de dekzandruggen ondersteunen. De belangrijkste laanstructuren, die gekoppeld zijn aan woudontginningsslinten, zijn op de Visiekaart weergegeven.



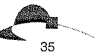
Singels benadrukken de richting in het landschap



Een duidelijke overgang van open beekdal naar besloten woudontginning.



Duidelijke laanstructuren langs wegen versterken het karakter van een dorpslint / woudontginningweg



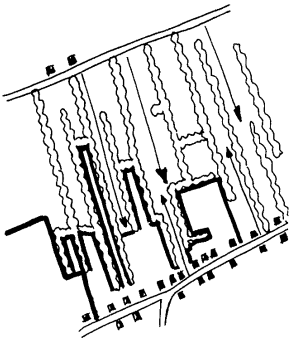
Dorpsranden/dorpstypen

▪ Huidige karakteristiek

Lineaire bebouingslinten die de zandrug volgen en die in de dorpskern vaak buiten het lint zijn uitgegroeid. De oudere en vaak dichtere bebouingslinten liggen grotendeels langs de binnenweg, die het hoogste deel van de dekzandrug volgt. De wat jongere bebouingslinten volgen de buitenweg, die op de overgang van zandrug naar beekdal liggen.

▪ Gewenste inrichting

De landschappelijke identiteit van de dorpsranden komt het beste tot uiting als het lintdorp en de kern omzoomd zijn door een onregelmatige rand van houtsingels en bosstroken in de verkavelingsrichting. Voorkomen moet worden dat een rechte rand ontstaat van bebouwing of groen die gebiedsvreemd is. Juist de rafeligheid is kenmerkend. Het streven is om de kenmerkende onregelmatige overgang tussen open en besloten te handhaven. De beplanting heeft niet de functie van schaamgroen, maar moet tezomen met de (achterliggende) bebouwing een aantrekkelijk silhouet vormen.



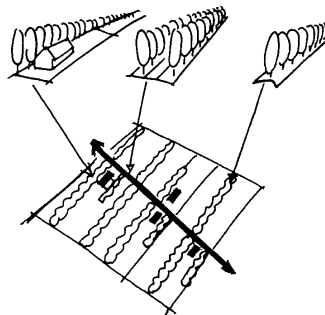
Principe van een rafelige singelstructuur

Bij uitbreiding van deze bebouingslinten is de landschappelijke onderlegger van groot belang. Het volgen van de opstreckende verkavelingsstructuur langs het lint met behoud van de bestaande singels draagt bij aan behoud van de identiteit van het dorp. Voorkomen moet worden dat het lint volledig dichtsluit. Verschillende uitbreidingsconcepten zijn denkbaar. Bijvoorbeeld uitbreiding binnen het lint, of door bebouwing meer terug te laten liggen ten opzichte van het lint, of het ontwikkelen van een geheel nieuwe bebouwingsvorm haaks op het bestaande lint. Het is gewenst hier nadere uitwerking aan te geven in gemeentelijke beeldkwaliteitplannen of structuurplannen.

Erfinrichting

Houtsingels langs een perceelsgrens lopen door tot op het erf. Beplantingsstructuren zijn bijvoorbeeld zoveel mogelijk dwars op het lint gesitueerd (meelappend met de verkavelingsrichting), zodat de gerichtheid van het landschap wordt versterkt.

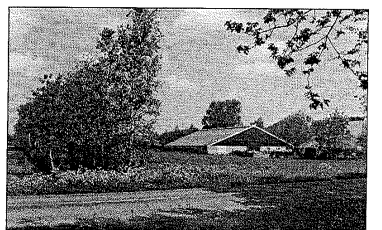
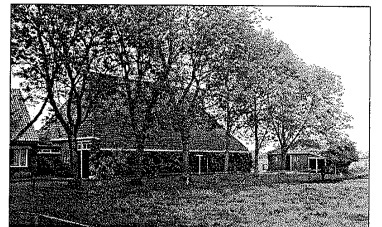
Erfbeplanting in stroken vormt een eenvoudig middel om de opstrekken te benadrukken. Afhankelijk van de waterhuishoudkundige situatie, bijvoorbeeld eik, berk op de drogere delen en els, es op de natere delen toepassen. Ook horen hoogstamfruitbomen en solitaire bomen als linde, es, kastanje en beuk op het erf thuis.



Principe van diverse inpassingen van lijnvormige beplantingsstructuren (erfbeplanting, begeleidende beplanting langs wegen en houtwallen/singels)

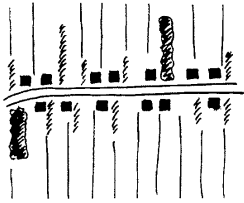


Voorbeeld van een dichte singel



Voorbeelden van erfbeplantingen in de woudontginning

In gebieden waar landbouw het primaat heeft, worden de woudontginningen vaak gekenmerkt door een meer grofmazige structuur van singels in een opener landschap. Het is landschappelijk gezien gewenst, om meer verdichting en een kleinschaligere structuur te bereiken. Met aanleg van singels op het erf (langs de erfgrenzen) kan in deze gebieden een zekere verdichting vanaf het bebouwingslint worden bereikt, zonder dat de landbouwpercelen aan breedte inboeten. Een principe voorbeeld is hieronder geschetst.



Principevoorbeeld van singels bij erven

6.2 Heideontginningen

Algemeen

Bij de grootschalige heideontginningen wordt gestreefd naar behoud van de karakteristieken: kleinschalige blokverkaveling, wegbeplantingen en verspreide erven met erfbeplanting. Ook houtwallen, heideterreinjes, reliëf, elzensingels op natte delen, pingorivines en dobben dienen duurzaam in stand te worden gehouden. Zandwegen dienen onverhard te blijven, omdat ze kenmerkend zijn voor het landschapsbeeld.

Bij de besloten heideontginningen vormen bospercelen, stuifzanden en heideterreinen kenmerkende in stand te houden en te herstellen elementen. Voor het ecologisch goed functioneren van deze veelal bosrijke gebieden is het noodzakelijk dat droge ecologische verbindingen worden gerealiseerd. Bosaanleg en behoud en herstel van heideterreinen kan hierbij een bijdrage leveren. Verweven met het agrarisch grondgebruik wordt gestreefd naar zo groot mogelijk aaneengesloten bosgebieden en heideterreinen met de daarin van nature thuishorende flora en fauna.

Erfinrichting

Doordat ontginning relatief kort geleden plaatsvond, komen er geen oude dorpsstructuren binnen de heideontginningen voor. De bebouwing binnen de heideontginningen liggen verspreid over het gebied.

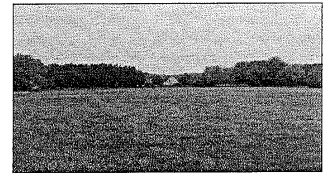
Grootschalige heideontginning

- Huidige karakteristiek

De verspreid liggende (bedrijfs)bebouwing (met gedeeltelijk grote loodsen) is relatief jong en fors van omvang. De bebouwing bepaald veelal het beeld van het landschap. De beplanting bestaat uit singels, erfbosjes en solitaire.

- Gewenste erfinrichting

De grote erven hebben een landbouwkundige betekenis. De erfbeplanting is stevig en robuust. De brede singels rond het erf vormen een scherpe grens met de omgeving. Ook op de kavel staan de bomenrijen in het gelid en boomgroepen in een strak verband. Boomsorten eik, linde, kastanje en hoogstam fruitbomen.



Bebouwing ingebed tussen bos in een grootschalige heideontginning



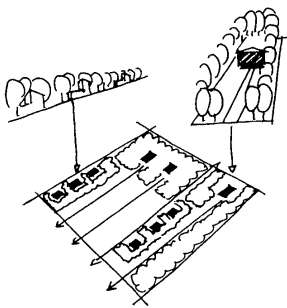
Pingorivines blijven als landschapselemente nbehouden



Natuurgebieden en heidevelden zijn karakteristiek voor de (kleinschalige) heideontginningen

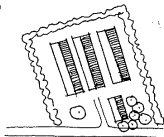
Besloten heideontginning

- Huidige karakteristiek
De verspreid liggende bebouwing is kleinschaliger van karakter (o.o. arbeiderswoningen) en vaak gelegen in bosrijk gebied.
- Gewenste erfinrichting
Erfbeplantingen zoveel mogelijk aan laten sluiten bij het bosrijke en natuurlijke karakter van de stuifzanden. Aansluiten bij boomsoorten in de omgeving

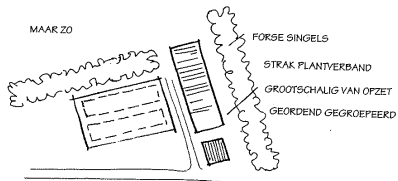


Principe van een gewenste erfinrichting in de heideontginning

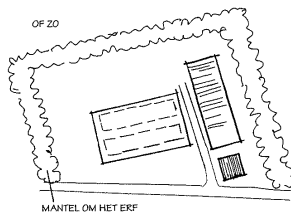
NIET ZO



MAAR ZO

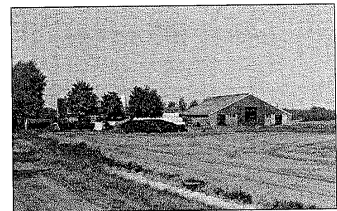


OF ZO

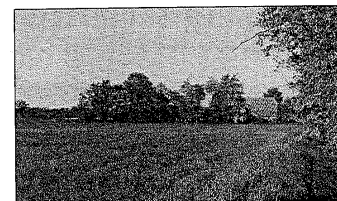


MANTEL OM HET ERF

Principe van gewenste erfinrichting in de heideontginning.
Het gaat hier zowel om de gewenste rangschikking van bebouwing, als om de brede mantel rond het erf. De detaillinvulling van het erf is niet weergegeven.



Huidige situatie: erf ligt open in het landschap in de grootschalige heideontginning



Gewenste situatie: erfbeplanting rond de boerderij



Erf ingebed in opgaande beplanting in de kleinschalige heideontginning



6.3 Essenlandschap

Algemeen

Het essenlandschap vormt een waardevol oud cultuurlandschap, dat duurzaam in stand dient te worden gehouden. Dit houdt in: voorkomen van verdere aantasting van het reliëf en bestaande houtwallen en singels handhaven en beschermen. De aanwezige steilranden zoveel mogelijk beplanten en begroeid houden. Herstel van esrandbeplantingen in de vorm van houtwallen op de rand van de es dient te worden gestimuleerd. Zandwegen dienen onverhard te blijven, omdat ze kenmerkend zijn voor het landschapsbeeld.

De herkenbaarheid van de essen kan tevens worden vergroot door het stimuleren van nieuwe vormen van agrarisch beheer die gericht zijn op verhoging van de landschaps- en cultuurhistorische waarden, hier benoemd als 'cultuurhistorisch agrarisch landschapsbeheer'. Bijvoorbeeld door de stimulering van de teelt van vlas of rogge op de essen. De mogelijkheden hiertoe moeten nader worden onderzocht.

Dorpsranden/dorpstypen

▪ Huidige karakteristiek

De esdorpen kenmerken zich door een stervormig uitwaaiend wegenpatroon en bebouwingspatroon dat samenhangt met de natuurlijke hoogteverschillen in het gebied. Rond de esdorpen liggen akkercomplexen. Doordat op en rond akkercomplexen nieuwbouwwijken zijn ontwikkeld, dreigen veel esdorpen hun karakteristieke vorm te verliezen.

▪ Gewenste inrichting

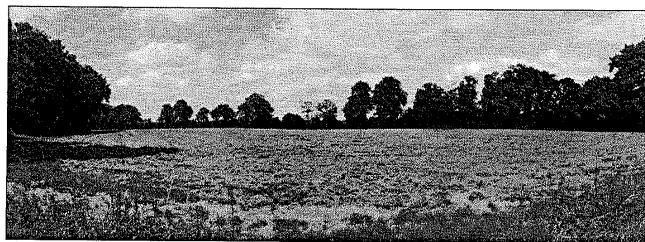
De bebouwing van het esdorp zoveel mogelijk inbedden in houtsingelstructuren en bosjes, die de randen van de escomplexen volgen. Dus grillige vormen. De beplanting heeft niet de functie van schaamgroen, maar moet tezamen met de (achterliggende) bebouwing een aantrekkelijk silhouet vormen. Door duidelijk onderscheid te maken tussen groenstructuren in de historische kern en groenstructuren in en rond nieuwe delen van het dorp, blijft de oorspronkelijke structuur van het oude esdorp herkenbaar.



Oude wildvallen langs essen en eenmans-essen geven het essenlandschap een besloten en monumentaal karakter.



Boomgroepen zijn karakteristiek voor het erf in het essenlandschap.



Essen met een herkenbare randbeplanting

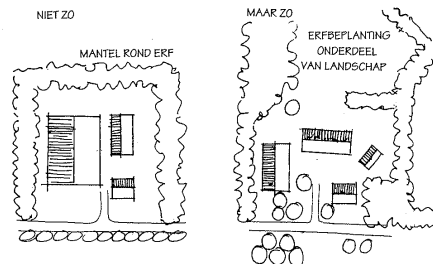


Oude beplantingen langs wegen en langs esranden

Erfinrichting

▪ **Huidige karakteristiek**
Erfbeplanting in de vorm van kleine bosjes, houtsingels en houtwallen, als afscherming tussen het erf, de akkers en de weiden. Bij boerderijen is vaak een zware erfbeplanting van groepen eiken en geriefhoutbosjes aanwezig. De beplantingen vormen een samenhangend patroon waarin de bebouwing is opgenomen (sterke verweving).

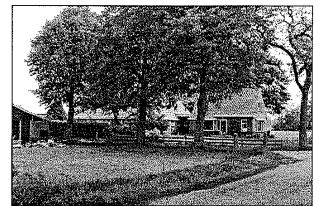
▪ **Gewenste erfinrichting**
De beplantingen van het erf lopen langzaam in die van de omgeving over en de soorten zijn dezelfde als in de omgeving, waardoor de grens tussen erf en omringend landschap nauwelijks te trekken is. Dit in tegenstelling tot de heideontginningen waar de grenzen scherper zijn. Houtsingels op de hogere delen bestaan uit andere soorten (o.a. eik, sleedoorn, hazelaar), dan houtsingels in de lagere delen (o.a. els, es, meidoorn). Op het erf komen tevens veel groepen van eik, leilinden, fruit- en parkbomen voor.



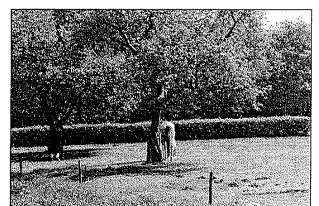
Principeschems van een nagestreefde erfinrichting in het essenlandschap. Het gaat hier zowel om de gewenste randschikking van de bebouwing, als om de inpassing van het erf met beplanting.



Beslotenheid rond de erven benadrukt het karakter in het gebied



Groepen eik stimuleren rond de erven



Hoogstamfruitbomen horen vaak bij een oud boeren erf

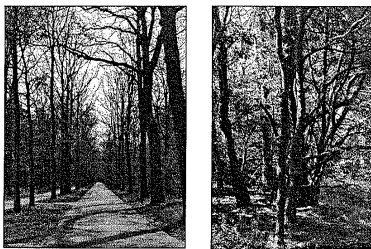
6.4 Landgoederen

Algemeen

De landgoederen kenmerken zich door een sterke vervevenheid aan functies: cultuurhistorie, wonen, bosbouw, landbouw, natuur en recreatie en hebben een waardevol cultuurhistorisch karakter. De landgoederen kennen een gevarieerde landschappelijke structuur, zoals de variatie tussen parkachtige structuren, de tuinen, de bossen afgewisseld door open ruimten en de brede lanen. De landgoederen vormen aantrekkelijke uitloopgebieden voor Heerenveen, Drachten en Beetsterzwaag.

Aandachtspunten zijn: de (toenemende) recreatieve druk op de landgoederen, monumentale lanen die in verval dreigen te raken, de plaatselijk eenvormige structuur van de productiebossen (monoculturen) en de open ruimten binnen de landgoederen die dicht dreigen te raken.

Ten behoeve van duurzame instandhouding en herstel moet worden gezocht naar passend (agrarisch) beheer en gebruik van de landgoederen, aansluitend bij de historische context van de landgoederen. De waardevolle landschappelijke afwisseling van bos, graslanden, singels en bosjes dient duurzaam in stand te worden gehouden. In dit kader dienen specifieke ontwikkelingsvisies voor de landgoederen te worden opgesteld.



Monumentale lanen en bossen

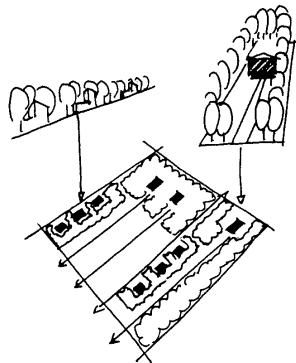
Dorpsranden/dorpstypen

Huidige karakteristiek

Lineaire bebouwingslinten die de zandrug volgen en die in de dorpskern vaak buiten het lint zijn uitgegroeid. De oudere en vaak dichtere bebouwingslinten liggen grotendeels langs de binnenweg, die het hoogste deel van de dekzandrug volgt. De wat jongere bebouwingslinten volgen de buitenweg, die op de overgang van zandrug naar beekdal liggen.

Gewenste inrichting

De dorpsranden dienen te worden omzoomd door bosstroken en brede singels in de verkavelingsrichting. Voorkomen moet worden dat langs de bebouwing een rechte rand van bos ontstaat die gebiedsvreemd is. Juist de afwisseling tussen open ruimten en bos, het verspringen van de bosrand, is kenmerkend. Het streven is om de kenmerkende onregelmatige overgang tussen open en besloten te handhaven.



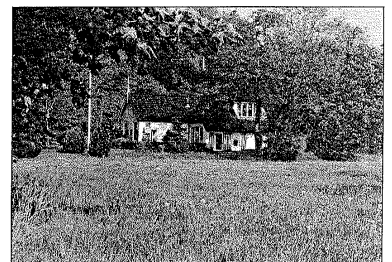
Erven in het bos

Erfinrichting

De verspreide erven vormen open enclaves in het bos. Bosstroken lopen door tot op het erf en volgen de verkavelingsrichting. Voor op het erf kunnen parkbomen, zoals paardekastanje, beuk en linde, het landgoed karakter versterken.



Landgoed Oranjewoud in Gemeente Heerenveen



Landhuizen en bijbehorende erven

6.5 Veenpolders

Algemeen

In de veenpolders speelt het behoud van de landschappelijke openheid en vergezichten een grote rol. Verdichting van het landschap door bijvoorbeeld extra (recreatie) bewoning, bedrijven in het buitengebied e.d., maar ook van kassen en andere agrarische bebouwing buiten het bouwvlak, is ongewenst.

De openheid en grote maat/schaal van de polders vormen belangrijke, maar ook onder druk staande, karakteristieken. Het open en grazige karakter is niet alleen landschappelijk gezien, maar ook voor veel weidevogels een voorwaarde. Vanuit de invalshoek 'oorspronkelijke' landschappelijke karakteristiek en weidevogels wordt binnen dit landschapstype een vergroting van de openheid voorgesteld.



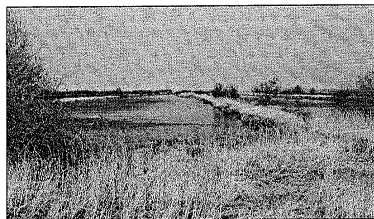
Open polderlandschap

Daarnaast vormen de randen van de verschillende poldereenheden, de dijken en kaden, belangrijke structuurlijnen in het landschap. Accentuering en waar nodig herstel van deze randen krijgt in deze visie aandacht. Op deelgebiedniveau wordt de wijze waarop uitgewerkt, zoals onder andere herstel dijken of aanleg transparante laanbeplantingen.

Wegbeplantingen dwars door polders delen de laagveenpolders in compartimenten, wat ten koste gaat van de openheid. Bijvoorbeeld wegen en waterlopen die poldereenheden doorsnijden onbeplant laten. Bij bestaande laanbeplantingen dient gestreefd te worden naar transparante laanbeplantingen, waarbij opslag is verwijderd. Alleen wanneer wegen en hoofdwatergangen samenlopen met poldergrenzen is het gewenst om deze grenzen verder te accentueren.

Ook de ruilverkavelingsbosjes doorbreken de grootschaligheid en openheid van het gebied. Landschappelijk gezien is dit in zijn algemeenheid ongewenst. Waar deze bosjes een belangrijke betekenis hebben als dorpsbos of betekenis in relatie met de A7 zone, zal per situatie (maatwerk) bekeken moeten worden wat het gewenste toekomstbeeld is.

De veenpolders bezitten enkele grote, water- en moerasrijke natuurgebieden. Behoud en toevoegen van open water betekent een positieve bijdrage aan de verscheidenheid van dit landschapstype. Ook voor een aantal vogelsoorten is de nabijheid van open water belangrijk. Vergroting van het oppervlak aan open water kan bijvoorbeeld worden gecombineerd met het structureren van stedelijke ontwikkelingen of vergroting van de waterberging. Ook het herstel van petgaten is in dit kader van belang.



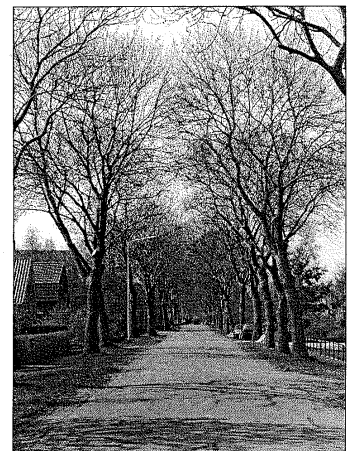
Moerasrijk natuurgebied



Vaarten zijn karakteristieke elementen in de polders

Dorpsranden/dorpstypen

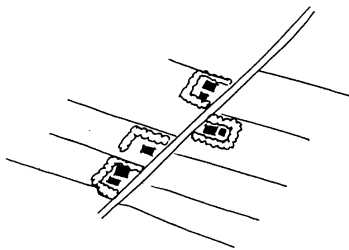
De dorpen in de veenpolders bestaan uit halfopen tot besloten lintdorpen. Daarnaast komen veel verspreid liggende boerderijen voor. De halfopen tot besloten lintdorpen vormen groene linten in het landschap. Behoud en herstel van wegbeplantingen is gewenst. Bij de verspreide boerderijen is juist het beeld van losse groene puntelementen in het landschap karakteristiek. Hier ligt de aandacht juist meer bij de erfinrichting. De wegen mogen onbeplant zijn.



Lintdorpen in de veenpolders

Erfinrichting

- **Huidige karakteristiek**
Grote gebouwen, akkerbouwbedrijven duidelijk geordend in het landschap en wel of niet omringd door erfbeplanting. Aan de voorzijde open. De bebouwingen (met erfbeplantingen) liggen als puntelementen in het open landschap.
- **Gewenste erfinrichting**
Grote erven van landbouwkundige betekenis. De erfbeplanting is stevig en robuust. De brede singels vormen een beschermende mantel rond de erven. Ook op de kavel staan de bomenrijen in het gelid en boomgroepen in een strak verband. Boomsoorten es, populier, solitair linde of kastanje.



Gewenste erfinrichting



Puntelementen in het open landschap



Open erf in de polder



Brede singels als mantel rond het erf



Brede singels als mantel rond het erf

6.6 Hoogveenontginningen

Algemeen

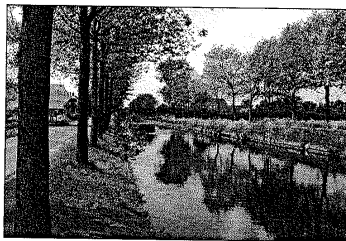
Binnen Zuidoost Friesland zijn verschillende typen hoogveenontginningen te onderscheiden met ieder hun eigen karakteristieke kenmerken:

- plaatselijk kleinschalige hoogveenontginningen,
- hoogveenontginningen met wijken
- en grootschalige hoogveenontginningen.

Bij de kleinschalige hoogveenontginningen wordt gestreefd naar behoud van de kleinschaligheid, die wordt gevormd door de kleinschalige structuur van sloten met singels, de opstreckende verkaveling, de lintbebouwing langs de vaarten en de laanbeplantingen. De singels versterken de gerichtheid van het landschap.

Voor de hoogveenontginningen met wijken wordt gestreefd naar het herkenbaar maken van de veenkoloniale ontginningsstructuur. Deze ontginningsstructuur wordt gevormd door een strak patroon van wijken die op gelijke afstand van elkaar liggen en het gebied een duidelijke systematische ordening geven. Vergroten van de herkenbaarheid van de wijken door het deels verwijderen van de opslag is landschappelijk gezien gewenst. Het streefbeeld is her en der plukken beplanting langs de wijk. De vaarten en bebouwingslinten vormen als hoofd-ontginningssassen belangrijke structuurlijnen, die dienen te worden geaccentueerd. Voor een nadere detaillering wordt verwezen naar hoofdstuk 7.

Bij de grootschalige hoogveenontginningen speelt behoud van de openheid en de kenmerkende blokvormige verkavelingstructuur een belangrijke rol. Ook hier is de systematische ordening kenmerkend. Wegbeplantingen langs rechte wegen geven structuur aan het gebied en dienen te worden hersteld. Erfbeplantingen op of rond erven dienen te worden gestimuleerd.



Vaart met laanbeplanting



Elzingsingels langs sloten en wijken



Erf in de hoogveenontginningen

Dorpsranden/dorpstypen

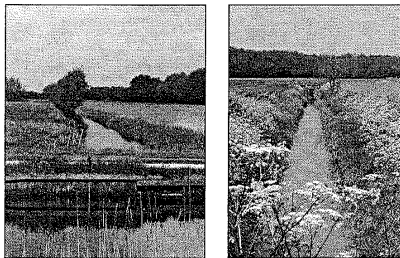
▪ Huidige karakteristiek
Langs de veenvaarten (hoogveenontginningen kleinschalig en met wijken) zijn veenkoloniale dorpen ontstaan met vele kleine arbeidershuisjes in een duidelijke ordening. Halfopen tot dichte linten aan beide zijden van de vaart met begeleidende laanbeplantingen. In dorpskernen uitgedroeid tot buiten het lint.

▪ Gewenste inrichting
De landschappelijke identiteit van de dorpsranden komt het beste tot uiting wanneer tussen het (lint)dorp en het buitengebied duidelijke relaties aanwezig zijn, in de vorm van doorzichten naar het achterland. Beplantingen volgen de verkavelingsrichting. Met name de zware laanbeplantingen langs de vaarten zijn opvallend, en dienen duurzaam in stand te worden gehouden.

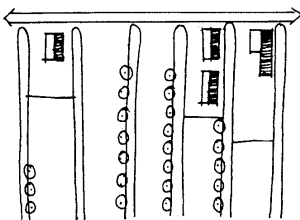


Lintdorp aan vaart

Belangrijk uitgangspunt is dat bebouwing zoveel mogelijk langs de ontginningsas is gesitueerd. Bij uitbreiding van deze bebouwingslinten is de landschappelijke onderlegger van groot belang. Het volgen van de opstreekende verkavelingstructuur langs de vaart met behoud van bestaande sloot en wijkpatronen dragen bij aan behoud van de identiteit van het dorp. Voorkomen moet worden dat het lint volledig dichtsluit. De lengterichting van bebouwing moet worden benadrukt (langgerekt en niet vierkant). Het is gewenst hier nadere uitwerking aan te geven in gemeentelijke beeldkwaliteitplannen of structuurplannen.



Wijken en sloten



Gewenste erfinrichting

Erfinrichting

Hoogveenontginningen kleinschalig

- Huidige karakteristiek
Langs de slootkanten staan met name elzen, die deels doorlopen tot op het erf. Hierdoor loopt de perceelsrandbeplanting over in de erfrensbeplanting. De singels zijn transparanter dan bij de woudontginningen. De monumentale bomen (linde, kastanje) die voor op het erf staan steken als plukjes boven de elzen uit.

- Gewenste erfinrichting
Erfrens en perceelsrandbeplantingen van elzensingels dwars op de weg versterken de gerichtheid van het landschap. Erfbeplanting in stroken vormt een eenvoudig middel om de opstrekken te benadrukken. Els, wilg en knotwilg vormen daarvoor de meest geschikte soorten, maar ook es en populier zijn toe te passen. Duurzame instandhouding van monumentale bomen op het erf.

Hoogveenontginningen met wijken

- Huidige karakteristiek
Langs de wijken staan met name elzen, die deels doorlopen tot op het erf. Hierdoor loopt de perceelsrandbeplanting over in de erfrensbeplanting. Doordat de wijken vaak aan één zijde of aan twee zijden beplant zijn, zijn de wijken vanaf de hoofdvaart slecht herkenbaar. De monumentale bomen (linde, kastanje) die voor op het erf staan steken als plukjes boven de elzen uit.

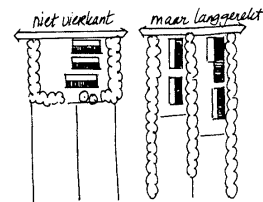
- Gewenste erfinrichting
Herstel herkenbaarheid wijken. Eerste 50 meter vanaf weg dient de wijk bijvoorbeeld onbeplant te zijn, zodat deze goed zichtbaar is. Na 50 meter loopt de transparante erfrensbeplanting van els, wilg en knotwilg, over in perceelsgrensbeplanting. Duurzame instandhouding van monumentale bomen op het erf.

Hoogveenontginningen grootschalig

- Huidige karakteristiek
Grote gebouwen, akkerbouwbedrijven wel of niet omringd door erfbeplanting liggen als puntelementen in het open landschap.

- Gewenste erfinrichting
Grote erven van landbouwkundige betekenis. De erfbeplanting is stevig en robuust en vormt een beschermende mantel rond de erven.

Ook op de kavel staan de bomenrijen in het gelid en boomgroepen in een strak verband. Boomsoorten es, populier, solitair linde, kastanje.



Gewenste erfinrichting, hoogveenontginningen kleinschalig en met wijken



Monumentale bomen op het erf



Beschermende mantel rond het erf, hoogveenontginningen grootschalig

Bestaande elementen / (te behouden)

- Gemeentegrens
- Kernen en uitbreidingsrichtingen
- Uitbreidingen (wijken / industrie)
- Behouden historisch karakter landgoederen / buitenplaatsen
- Behouden leperstructuur

- Behouden los karakter van de verspreide bebouwing, struiken en beplanting
- Behouden hellingen/bosheid als lintdorp nabij ontwikkelingskernen
- Wegen
- Hoofdwegestructuur, begeleid door kaarbeplanting
- Overige provinciale wegen, begeleid door kaarbeplanting
- Behoud veenvoet

- Bestaande natuurgebieden
- Bestaande beek

- Beekdial met ruimte voor natuurontwikkeling
- Karakter beekdial wordt bepaald landbouw en grootschalige openheid
- Behouden open karakter beekdialen
- Behouden open karakter veerpolders

Te realiseren

- Vesteten karakter veenkoloniaal lintdorp, begeleid door beplanting
- Vesteten karakter lintdorp in de woudontginningen, begeleid door beplanting
- Vesteten karakter lintdorp in de veerpolder, begeleid door beplanting

- Integreer nieuwbouw met groen (stroten bos in kaarwielrichting)
- Integreer nieuwbouw / bebouwing met water en groen
- Locaties basisaanleg en aanvullen aangelegde structuur
- Vesteten besloten karakter van de woudontginningen, behoud en herstel bestaande beplantingen
- Realiseren 'Landschappelijke Lijst', opgaande beplanting
- Realiseren 'Landschappelijke Lijst', gebied open houden
- Toepassen cultuurhistorisch agrarisch landschapsbeheer op de essen
- Vesteten structuur essen (randen)

- Beekloop (nader te onderzoeken)
- Beek herkenbaar maken in het landschap

- Herstel openheid

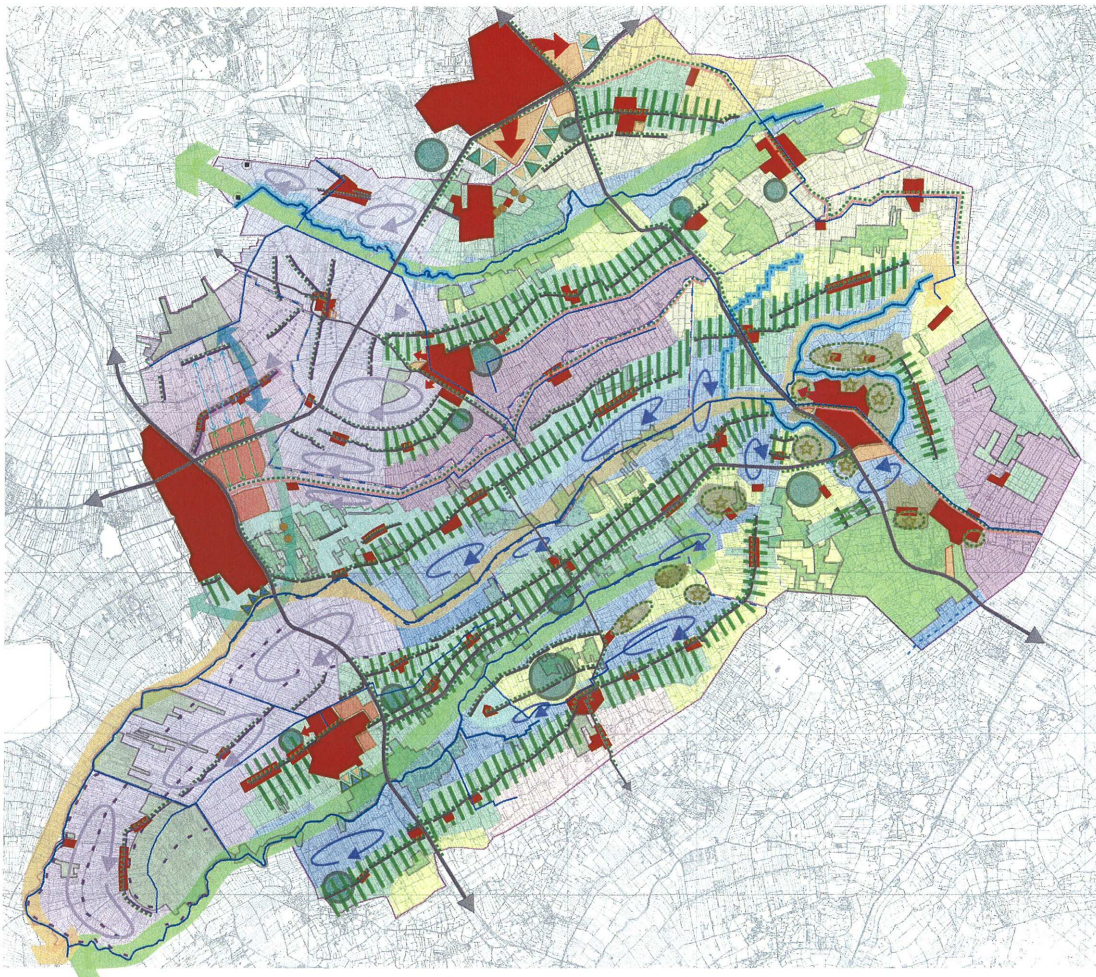
Landschapstypen

- Woudontginning
- Heideontginning
- Landgoederenlandschap
- Essenlandschap
- Beekdalenlandschap
- Veerpolder (laagveenontginning)
- Hoogveenontginning, grootschalig
- Hoogveenontginning, kleinschalig
- Hoogveenontginning, met wijken



<p>Landschapsbeleidsplan Zuidoost Friesland</p>		<p>Legenda Structuurvisie-kaart</p>	
<p>Opdrachtgever: Commissie Bestuurders, Gemeentera Oudstrijperd, Gemeentera Westaastgriew en Gemeentera Oudeleand</p>		<p>Gekend: AF R00001</p>	
<p>Eelerwoude Het is de natuur van gisteren</p>		<p>Con. Duit. Datum: 01-09-2023 Versie: 0010001 Formaat: A3</p>	

Visiekaart Landschapsbeleidsplan Zuidoost Friesland



Landschapsbeleidsplan Zuidoost Friesland	
<small>Opdrachtgever: Gemeente Heerhoyen, Gemeente Ooststellingwerf Gemeente Stellingwerf en Lierwants Ophirland</small>	<small>Structuurvisie kaart</small>
 <small>Eelerwoude Landschap en natuur</small>	<small>Opdr. Oost Opdr. Oost Project 2017</small>
<small>Structuurvisie 2017</small>	13