



# Quickscan Flora- en faunawet voor de realisatie van Kindcentrum/De Hoven Winsum





## Quickscan Flora- en faunawet voor de realisatie van Kindcentrum/De Hoven Winsum

### Status

Definitief

### Datum

16 september 2016

### Handtekening

Ing. H.J. Steendam

# Inhoud

1   Inleiding	5
1.1 Aanleiding en doel	5
1.2 Wettelijk kader	5
1.3 Onderzoeksmethode	5
1.4 Ligging en beschrijving plangebied	6
1.5 Planbeschrijving	7
2   Resultaten en effecten	8
2.1 Matig en zwaar beschermde soorten	8
2.2 Licht beschermde soorten	10
3   Conclusie	13
3.1 Conclusie beschermde soorten	13
3.2 Conclusie effecten en vervolg	13
4   Literatuur en bronnen	15
B 1   Bijlage: Flora- en faunawet	17
Flora- en faunawet	19



# 1 | Inleiding

---

## 1.1 Aanleiding en doel

Aan de Meeden in Winsum wordt een gebied met daarop verpleeghuis De Twaalf Hoven herontwikkeld. Rho adviseurs voor leefruimte heeft Buro Bakker gevraagd om aan de hand van een verkennend onderzoek te beoordelen of de geplande werkzaamheden negatieve effecten kunnen hebben op beschermde soorten flora en fauna van de Flora- en faunawet.

Deze quickscan geeft antwoord op de volgende vragen:

- Welke beschermde flora en fauna kunnen in het plangebied en omgeving voorkomen?
- Kunnen de geplande werkzaamheden negatieve effecten hebben op beschermde flora en fauna?
- Zo ja, welke effecten kunnen optreden en welke maatregelen zijn dan nodig om deze negatieve effecten te voorkomen?
- Indien schade niet volledig is te vermijden, welke vervolgstappen zijn dan aan de orde?

## 1.2 Wettelijk kader

### Flora- en faunawet

Voor deze quickscan is de Flora- en faunawet relevant. De Flora- en faunawet regelt de bescherming een aantal veelal zeldzame en kwetsbare planten- en diersoorten. Met de Flora- en faunawet is de verplichting ontstaan om ruimtelijke plannen aan deze wet te toetsen. De Flora- en faunawet vormt dan ook het toetsingskader voor deze quickscan. De Flora- en faunawet is overal in Nederland van toepassing, ongeacht het type of de omvang van de werkzaamheden of activiteiten.

De Flora- en faunawet hanteert drie verschillende beschermingsniveaus: een lichte, een matige en een zware bescherming. Voor soorten met een lichte bescherming geldt een algehele vrijstelling van de verbodsbepalingen. Bij matig en zwaar beschermde soorten zijn mitigerende (schadebeperkende) maatregelen van toepassing als effecten van de gewenste ontwikkeling niet uitgesloten kunnen worden. Dit betekent dat het ontwerp, planning en/of uitvoering zodanig afgestemd dienen te worden op de aanwezige beschermde soorten, zodat de functionaliteit van de verblijfplaats van deze soorten behouden blijft. Een ontheffingsprocedure treedt in werking als, ondanks het treffen van mitigerende maatregelen, overtredingen van de verbodsbepalingen niet zijn te vermijden.

Een nadere toelichting op de Flora- en faunawet is te vinden in Bijlage 1.

## 1.3 Onderzoeksmethode

Voor het bepalen van de mogelijke effecten van de geplande werkzaamheden is het noodzakelijk te weten welke beschermde soorten aanwezig zijn en kunnen zijn, in en in de omgeving van het plangebied. Hiervoor is bronnenonderzoek en een veldbezoek uitgevoerd.

### Bronnenonderzoek

Het bronnenonderzoek bestaat uit het raadplegen van de Nationale Databank Flora en Fauna (NDFF) en vrij beschikbare verspreidingsgegevens van beschermde soorten flora en fauna. Hiervoor zijn de meest actuele en relevante bronnen geraadpleegd (zie ook hoofdstuk 4). Bovendien is uitgevoerd onderzoek uit de omgeving gebruikt (Altenburg en Wymenga, 2004; Buro Bakker, 2010; Buro Bakker, 2013, Buro Bakker, 2016).

### Veldonderzoek

Op 12 september 2016 is door een ecooloog een verkenning van het plangebied en de directe omgeving (onderzoeksgebied) uitgevoerd. Tijdens dit veldbezoek is een beoordeling gemaakt van het plangebied als geschikt leefgebied voor beschermde flora en fauna. Tevens zijn de waargenomen beschermde soorten genoteerd.

## 1.4 Ligging en beschrijving plangebied

Het plangebied is gelegen aan de Meeden in Winsum (provincie Groningen) (fig. 1). Op dit terrein is De Twaalf Hoven gelegen (noordwesten). Dit bestaat deels uit nieuwbouw. Het oude, te slopen deel bestaat uit laagbouw met een plat dak. Aan de zuidzijde van het plangebied ligt een nieuw gebouwd gezondheidscentrum.



**Figuur 1** De ligging van het plangebied. (bron: Bingmaps).

Aan de oost- en zuidoostkant van het plangebied zijn kleine bosschages en bomenrijen aanwezig. De soorten bomen bestaan voornamelijk uit zomereik, esdoorn en els. Ook staan er een aantal essen die zijn aangetast door de essentaksterfte. Een veld aan de oostkant van het plangebied is verruigd.



## 1.5 Planbeschrijving

In het plangebied is op dit moment onder meer het verpleeghuis De Twaalf Hoven aanwezig. Een oud deel van dit complex wordt gesloopt. In de nieuwe situatie wordt een kindcentrum gerealiseerd. Dit wordt mogelijk gecombineerd met een centraal voorzieningengebouw ten behoeve van verpleeghuis De Twaalf Hoven. Hiervoor zijn twee concepten, als weergegeven in figuur 2. Het nieuwe gebouw zal het gezamenlijke nieuwe onderkomen vormen voor een aantal basisscholen in de kern Winsum, ruimtes voor kinderopvang en andere kindvoorzieningen. In onderzoek is verder om in het gebouw een aantal zorgvoorzieningen onder te brengen, mede als vervanging van het huidige verpleeghuis De Twaalf Hoven. Ook is het voornemen om twee woon-zorg appartementen, te realiseren, in het verlengde van de drie appartementengebouwen die er al gerealiseerd zijn.



**Figuur 2** De twee concepten voor de nieuwe situatie.  
Afbeeldingen uit: "Haalbaarheidsonderzoek Winsum 0-110".

## 2 | Resultaten en effecten

---

Dit hoofdstuk beschrijft het (mogelijke) voorkomen van beschermde flora en fauna. Per soortgroep zijn de effecten beschreven en getoetst aan de Flora- en faunawet. Vervolgens zijn de eventuele vervolgstappen aangegeven. In dit hoofdstuk is een onderscheid gemaakt in matig en zwaar beschermde soorten (§ 2.1) en licht beschermde soorten (§ 2.2).

### 2.1 Matig en zwaar beschermde soorten

#### 2.1.1 Flora

##### Aanwezige beschermde soorten

De aanwezigheid van matig en zwaar beschermde flora is uitgesloten. Tijdens het veldbezoek zijn geen beschermde flora aangetroffen. Soorten die werden aangetroffen zijn typerend voor voedselrijke omstandigheden en betreffen onder meer grote brandnetel, ridderzuring, kropaar en harig wilgenroosje. Op een aantal plekken werden typische pionierssoorten als zilverschoon en teunisbloem aangetroffen. Als gevolg van recente werkzaamheden zijn goede groeiomstandigheden voor deze soorten gecreëerd. Vanwege de voedselrijke omstandigheden zijn geen geschikte groeiomstandigheden aanwezig voor beschermde soorten vaatplanten zoals orchideeën.

##### Effecten en vervolg

Vanwege het ontbreken van geschikte groeiplaatsen en waarnemingen van beschermde flora, zijn effecten uitgesloten en vervolgstappen niet aan de orde.

#### 2.1.2 Vogels

Voor een aantal vogelsoorten geldt dat zij hun nestplaatsen en/of hun vaste rust- en verblijfplaatsen jaarrond in gebruik hebben. Deze nesten vallen jaarrond onder het beschermingsregime van artikel 11 van de Flora- en faunawet. De broedvogels en hun nesten die niet jaarrond zijn beschermd, zijn alleen gedurende het broedseizoen beschermd.

##### Aanwezige beschermde soorten

##### *Jaarrond beschermde nesten*

De aanwezigheid van soorten vogels met jaarrond beschermde nesten is op basis van de quickscan uit te sluiten. Tijdens het veldbezoek zijn geen jaarrond beschermde nesten in de te kappen bomen binnen het plangebied aangetroffen. De bebouwing is niet geschikt voor soorten die in gebouwen broeden, zoals huismus en gierzwaluw. De bebouwing is daarvoor te laag en heeft bovendien een plat dak. Gierzwaluwen en huismussen broeden over het algemeen onder dakpannen.

##### *Algemeen beschermde nesten*

Voor een aantal algemene broedvogels biedt het plangebied geschikte nestgelegenheid. Soorten zoals merel, houtduif, winterkoning, tiftjaf, zwartkop en roodborst kunnen binnen het plangebied geschikte broedplekken vinden. Tijdens het veldbezoek werd in een zomereik aan de zuidzijde een nest aangetroffen dat waarschijnlijk van een ekster of zwarte kraai is. Het nest was niet in gebruik.



### Effecten en vervolg

#### *Jaarrond beschermde nesten*

Soorten vogels met jaarrond beschermde nesten zijn niet aanwezig. Effecten en vervolgstappen zijn daarom niet aan de orde.

#### *Algemene broedvogels*

Voor de aanwezige broedvogels geldt dat wanneer de kap van bomen en het verwijderen van struikgewas en opgaande vegetatie tijdens het broedseizoen wordt uitgevoerd, de broedvogels worden verstoord en hun nesten kunnen worden vernietigd. Dit betreft zowel de vogels die op of direct rondom het plangebied broeden als de broedvogels die zich in de omgeving binnen de invloedssfeer van de werkzaamheden bevinden.

Volgens de Flora- en faunawet is het niet toegestaan broedende vogels en hun nesten te vernielen dan wel te verstoren. Overtreding van de Flora- en faunawet is te voorkomen door het kappen van bomen en het verwijderen van vegetatie en struiken uit te voeren buiten het broedseizoen. Het broedseizoen omvat voor de (mogelijk) aanwezige soorten globaal de periode half maart tot en met half juli. Indien er toch bomen gekapt moeten worden of vegetatie moet worden verwijderd is een broedvogelcontrole door een erkend ecoloog noodzakelijk. Indien dan in gebruik zijnde nesten worden aangetroffen moet op deze locaties gewacht worden tot de vogels zijn uitgebroed.

## 2.1.3 Vleermuizen

### Aanwezige beschermde soorten

#### *Verblijfplaatsen*

Vleermuizen maken gebruik van gebouwen en bomen als verblijfplaats. Dit is afhankelijk van het soort vleermuis. Potentiële verblijfplaatsen binnen het plangebied ontbreken. Geen van de bomen bevat geschikte holtes voor vleermuizen. De bomen hebben veelal een beperkte diameter waardoor holtes ontbreken. Verblijfplaatsen in de te slopen bebouwing kunnen worden uitgesloten. De bebouwing is laag met een plat dak en bevat geen open stootvoegen of andere openingen in de gevel. De conclusies van eerder uitgevoerd onderzoek (Buro Bakker, 2014 en Buro Bakker, 2016) bevestigen het ontbreken van verblijfplaatsen van vleermuizen.

#### *Essentiële vliegroutes*

Essentiële vliegroutes bestaan uit lijnvormige structuren, zoals bomenrijen en watergangen. De te kappen bomen zijn geen onderdeel van een vliegroute voor vleermuizen omdat deze niet verbonden zijn met andere lijnvormige elementen in de omgeving. Overige lijnvormige elementen die geschikt zijn als vliegroute zijn niet aanwezig binnen het plangebied. De watergang aan de zuidkant van het plangebied is mogelijk wel geschikt als essentiële vliegroute maar hier zijn geen ontwikkelingen voorzien.

#### *Essentieel foerageergebied*

Vleermuizen maken gebruik van diverse elementen om in de luwte daarvan te foerageren. Luwe insectenrijke plekken zijn aanwezig binnen het plangebied, met name rondom de bosschages aan de oostkant van het plangebied. Vleermuissoorten als gewone dwergvleermuis en laatvlieger die hun verblijfplaatsen hebben in bebouwing rondom het plangebied kunnen daar foerageren.

### Effecten en vervolg

Het plangebied bevat alleen potentieel foerageergebied voor vleermuizen. Dit foerageergebied zal na de werkzaamheden niet in oppervlakte en kwaliteit afnemen. Het plan voorziet in een ruime ontwikkeling van groen, waardoor geen sprake is van afname van foerageergebied. Overige beschermde waarden voor vleermuizen zijn niet aanwezig.

## 2.1.4 Grondgebonden zoogdieren

### Aanwezige beschermde soorten

Het plangebied bevat hooguit marginaal foerageergebied van de matig zwaar beschermde steenmarter. Een deel van de te slopen bebouwing is eerder reeds door Buro Bakker in pandig onderzocht

op verblijfplaatsen van deze soort (Buro Bakker, 2016). Deze zijn toen niet aangetroffen en ook bleek de bebouwing niet geschikt voor verblijfplaatsen vanwege het ontbreken van verstoringsvrije ruimtes. In de bosschages zijn geen takkenhopen aanwezig die kunnen dienen als verblijfplaats. Andere zwaarder beschermde soorten zijn op voorhand uit te sluiten. Deze komen niet in de omgeving van het plangebied voor of het plangebied biedt geen geschikt leefgebied.

#### Effecten en vervolg

Verblijfplaatsen of vast leefgebied van zwaarder of zwaar beschermde grondgebonden zoogdieren zijn niet aanwezig. Vervolgstappen zijn niet aan de orde.

### 2.1.5 Reptielen en amfibieën

#### Aanwezige beschermde soorten

De aanwezigheid van zwaarder beschermde amfibieën en reptielen kan op voorhand worden uitgesloten op basis van verspreidingsgegevens. Ook bevat het plangebied geen geschikt leefgebied. Een kleine vijver aan de westkant van de bosschage is voedselrijk en sterk begroeid en daarom ongeschikt als leefgebied voor zwaarder beschermde amfibieën als poel- en heikikker. Daarmee is de aanwezigheid matig en zwaar beschermde amfibieën en reptielen uitgesloten.

#### Effecten en vervolg

Effecten en vervolgstappen zijn niet aan de orde.

### 2.1.6 Vissen

#### Aanwezige beschermde soorten

Geschikt open water voor beschermde vissen is niet aanwezig in het plangebied. De kleine vijver aan de westkant van de bosschage staat niet in verbinding met open water, is erg ondiep en daardoor niet geschikt voor beschermde soorten als kleine modderkruiper, grote modderkruiper en bittervoorn.

#### Effecten en vervolg

Er komen geen beschermde vissen voor in het plangebied. Effecten en vervolgstoppen zijn niet aan de orde.

### 2.1.7 Insecten en ongewervelden

#### Aanwezige beschermde soorten

Matig of zwaar beschermde insecten en ongewervelden stellen vaak zeer specifieke eisen aan hun omgeving zoals heideterreinen, veengebieden, vennetjes en heldere wateren met krabbenscheer. Dergelijke omstandigheden ontbreken in het plangebied. De aanwezigheid van zwaar en matig zwaar beschermde ongewervelden is dan ook uit te sluiten.

#### Effecten en vervolg

Effecten en vervolgstappen zijn niet aan de orde.

## 2.2 Licht beschermde soorten

#### Aanwezige beschermde soorten

In het plangebied en omgeving is geschikt habitat aanwezig voor een aantal licht beschermde soorten. Het betreft de volgende soorten: wezel, hermelijn, bunzing, mol, egel, bosmuis, huisspitsmuis, bastaardkikker, bruine kikker en gewone pad.

#### Effecten en vervolg

De negatieve effecten op licht beschermde planten en dieren zullen niet leiden tot het vernietigen van hele populaties en de meeste soorten zullen in staat zijn uit te wijken naar de omgeving.

Voor de licht beschermde soorten geldt een algehele vrijstelling. Eventuele schade aan soorten, waarvoor een vrijstelling geldt, hoeft niet te worden gecompenseerd. Wel is op deze soorten de zorgplicht van kracht (artikel 2 Flora- en faunawet). De zorgplicht houdt in dat schade aan wilde planten en dieren zoveel, als redelijkerwijs mogelijk is, wordt voorkomen.

Een veelgebruikte invulling van deze zorgplicht bestaat uit het ongeschikt maken van het plangebied voor dieren, door ruim voorafgaand aan de werkzaamheden (en buiten het broedseizoen) de vegetatie kort te maaien. Op deze manier verdwijnt de dekking voor kleine dieren waardoor ze het plangebied zullen gaan verlaten.



## 3 | Conclusie

---

### 3.1 Conclusie beschermde soorten

Op basis van de quickscan komt naar voren dat de volgende beschermde fauna aanwezig is:

#### Broedvogels

Geschikt broedbiotoop van vogels is aanwezig binnen het plangebied. Voor broedvogels is geen ontheffing mogelijk en schade aan broedvogels dient dan ook altijd te worden voorkomen.

#### Licht beschermde soorten

In en rond het plangebied komen een aantal licht beschermde soorten voor. Voor deze soorten geldt een vrijstelling. Een ontheffing in het kader van de Flora- en faunawet is voor deze soorten niet nodig. De algemene zorgplicht is wel van kracht.

### 3.2 Conclusie effecten en vervolg

#### Broedvogels

Effecten zijn aan de orde als bomen worden gekapt of vegetatie wordt verwijderd in het broedseizoen. Overtreding van de Flora- en faunawet is te voorkomen door de werkzaamheden uit te voeren buiten het broedseizoen. Het broedseizoen omvat globaal de periode half maart tot en met half juli. Indien toch de wens bestaat dergelijke werkzaamheden in het broedseizoen uit te voeren moet dat onder ecologische begeleiding worden gedaan.

#### Licht beschermde soorten

Voor de licht beschermde soorten geldt alleen de zorgplicht. De zorgplicht bepaalt dat men wilde planten en dieren zo min mogelijk schade dient te berokkenen. Dit kan gedaan worden door enkele dagen voor de werkzaamheden de vegetatie kort te maaien. Op deze manier verdwijnt de dekking voor kleine dieren waardoor ze het werkterrein zullen verlaten.

#### Overige vervolgstappen

Negatieve effecten op andere soortgroepen als gevolg van de werkzaamheden zijn niet aan de orde. Er zijn derhalve geen vervolgstappen aan de orde.





## 4 | Literatuur en bronnen

---

- Altenburg & Wymenga, 2004. Ecologische beoordeling in het kader van de Flora- en faunawet voor de herinrichting van de Twaalf Hoven te Winsum. In opdracht van Buro Vijn.
  - Bos, E., M. Bosveld, D. Groenendijk, C. van Swaay en I. Wynhoff (De Vlinderstichting), 2006. De dagvlinders van Nederland, verspreiding en bescherming (Lepidoptera: Hesperioidea, Papilionoidea). Nederlandse fauna 7. Nationaal Natuurhistorisch museum Naturalis, KNNV Uitgeverij & European Invertebrate Survey - Nederland, Leiden.
  - Brouwer, T., B. Crombaghs, A. Dijkstra, A.J. Scheper en P.P. Schollema, 2008. Vissenatlas Groningen Drenthe. Verspreiding van zoetwatervissen in Groningen en Drenthe in de periode 1980 - 2007. Uitgeverij Profiel, Bedum.
  - Buro Bakker, 2010. Toetsing Flora- en faunawet voor herontwikkeling van 'De Twaalf Hoven' te Winsum. In opdracht van Buro Vijn.
  - Buro Bakker, 2013. Ecologische beoordeling voor de sloop van een vleugel van het verpleeghuis De Twaalf Hoven in Winsum. In opdracht van Stichting De Twaalf Hoven.
  - Buro Bakker, 2016. Quicksan Flora- en faunawet voor de sloop van afdeling de Boomgaard, de Twaalf Hoven. In opdracht van Stichting De Hoven.
  - Creemers, R.C.M. en J.J.C.W. van Delft (RAVON) (redactie), 2009. De amfibieën en reptielen van Nederland. Nederlandse fauna 9. Nationaal natuurhistorisch museum Naturalis, European Invertebrate Survey - Nederland, Leiden.
  - DR-loket, 2009. Aangepaste lijst jaarrond beschermde vogelnesten ontheffing Flora- en faunawet ruimtelijke ingreep.
  - SOVON Vogelonderzoek Nederland 2002. Atlas van de Nederlandse Broedvogels 1998 - 2000. Nederlandse fauna 5. Nationaal Natuurhistorisch museum Naturalis, KNNV Uitgeverij & European Invertebrate Survey - Nederland, Leiden.
  - Weeda, E.J., R. Westra, Ch. Westra en T. Westra, 1985-1994. Nederlandse oecologische flora. Wilde planten en hun relaties deel 1 - 5. KNNV Uitgeverij / IVN
  - [www.bingmaps.com](http://www.bingmaps.com)
  - [www.ravon.nl](http://www.ravon.nl)
- Overig**
- Nationale Databank Flora en Fauna (NDFF), geraadpleegd op 13 september 2016.



## B 1 | Bijlage: Flora- en faunawet



# Flora- en faunawet

---

## Wetsartikelen

Door de in april 2002 in werking getreden Flora- en faunawet is de verplichting ontstaan om ruimtelijke plannen aan deze wet te toetsen. Het doel van de wet is om in het wild levende planten en dieren te beschermen. Voor dit project zijn de volgende artikelen van de wet relevant:

- Artikel 2 legt een zorgplicht op. Dat houdt in dat ingrepen zodanig worden uitgevoerd dat de beïnvloeding van de in het wild levende soorten planten en dieren minimaal is.
- Artikel 8 verbiedt het plukken, verzamelen, afsnijden, uitsteken, vernielen, beschadigen, ontwortelen of op enigerlei andere wijze van hun groeiplaats te verwijderen van beschermde inheemse planten.
- Artikel 9 verbiedt het doden, verwonden, vangen, bemachtigen of met het oog daarop opsporen van beschermde inheemse dieren.
- Artikel 10 verbiedt het verontrusten van beschermde dieren.
- Artikel 11 verbiedt het beschadigen, vernielen, uithalen, wegnemen of verstoren van nesten of holen van beschermde inheemse dieren.
- Artikel 75 biedt de mogelijkheid ontheffing aan te vragen van de verbodsbepalingen.

## Beschermingscategorieën

De Flora- en faunawet in samenhang met het Besluit en de Regeling beschermde dier- en plantensoorten biedt de mogelijkheid tot het verkrijgen van vrijstellingen en ontheffingen van die verboden, mits aan voorwaarden wordt voldaan. De volgende beschermingsregimes worden onderscheiden:

**Licht beschermde soorten.** Dit betreft een aantal beschermde, maar algemene soorten in Nederland, waarvan de gunstige staat van instandhouding niet in het geding is. Voor deze soorten geldt op voorhand een vrijstelling, mits bij ingrepen sprake is van de uitvoering van bepaalde werkzaamheden in het kader van bestendig beheer en onderhoud, bestendig gebruik of de uitvoering van werkzaamheden in het kader van ruimtelijke ontwikkeling en inrichting.

**Matig beschermde soorten.** Dit betreft soorten waarvoor niet op voorhand vrijstelling of ontheffing wordt verleend. Voor deze soorten geldt een vrijstelling, als volgens een door de minister van LNV (thans EZ) goedgekeurde gedragscode wordt gewerkt. Als niet volgens een gedragscode wordt gewerkt, zal voor deze soorten een ontheffing aangevraagd moeten worden. Deze ontheffing wordt verleend als geen afbreuk wordt gedaan aan de gunstige staat van instandhouding van de betreffende soorten (de zogenaamde lichte toets).

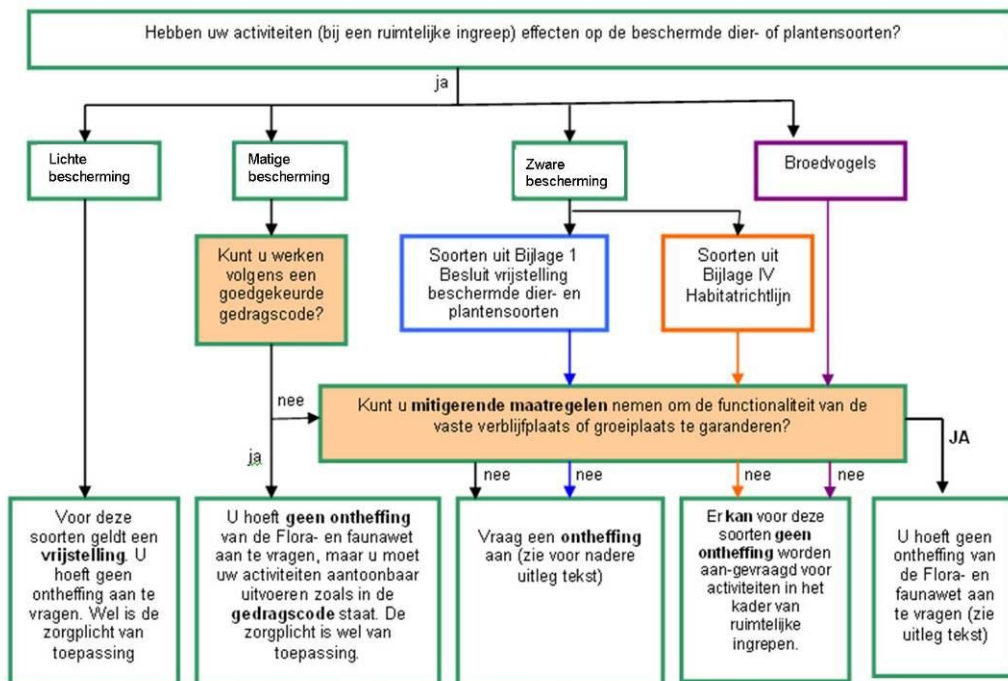
**Zwaar beschermde soorten.** Dit zijn soorten die vermeld zijn in bijlage 1 van het Besluit vrijstelling beschermde dier- en plantensoorten, alsmede soorten die voorkomen op Bijlage IV van de Habitatrichtlijn, alsmede de van nature binnen de Europese Unie voorkomende vogelsoorten. Een ontheffing met betrekking tot deze soorten wordt verleend als wordt voldaan aan drie criteria: 1) er wordt geen afbreuk gedaan aan de gunstige staat van instandhouding van de betreffende soorten; 2) er is sprake van een in of bij de wet genoemd belang; 3) er is geen andere bevredigende oplossing. Aan de alle drie de criteria moet worden voldaan. Deze vormen gezamenlijk de zogenaamde uitgebreide toets.

**Broedvogels** Voor vogels, evenals voor diersoorten genoemd op bijlage IV van de Habitatrichtlijn en bepaalde soorten die bij AMvB zijn aangewezen, geldt ingevolge de Flora- en faunawet het zwaarste beschermingsregime. Dit beschermingsregime is aan de orde bij de ontheffingverlening. Werkzaamheden waarbij nesten of vaste rust- en verblijfplaatsen worden beschadigd, vernield, uitgehaald, weggenomen of verstoord, zijn op grond van artikel 11 van de Flora- en faunawet verboden. Voor veel vogels wordt aangenomen dat zij alleen tijdens het broedseizoen een nestplaats en/of een

vaste rust- en verblijfplaats hebben en buiten deze periode niet. Om te voorkomen dat in strijd wordt gehandeld met het verbod van artikel 11 van de Flora- en faunawet, dient in dat geval het broedseizoen te worden ontzien. Voor een kleine groep vogels geldt dat zij hun nestplaatsen en/of hun vaste rust- en verblijfplaatsen jaarrond in gebruik (kunnen) hebben. Deze plaatsen vallen dan ook jaarrond onder het beschermingsregime van artikel 11. De vogelsoorten waarvoor dit geldt, zijn door de Dienst Regelingen van het toenmalige Ministerie van LNV vermeld op de "Aangepaste lijst jaarrond beschermde vogelnesten ontheffing Flora- en faunawet ruimtelijke ingreep" van augustus 2009. Door het treffen van mitigerende maatregelen kan worden voorkomen dat in strijd wordt gehandeld met de verbodsbepaling van artikel 11 van de Flora- en faunawet. Indien aantasting of verstering van de nestplaats of de vaste rust- en verblijfplaats niet te voorkomen is, dient een ontheffingsaanvraag te worden ingediend.

### Toetsingskader Flora- en faunawet Stroomschema

Op 26 augustus 2009 is door het toenmalige ministerie van LNV een aangepast beoordelingsschema voor de ontheffingsplicht bij ruimtelijke ingrepen gepubliceerd (Ministerie van LNV, 2009). Centraal in deze beoordelingswijze staan de mitigerende maatregelen waarmee de functionele leefomgeving van beschermde planten en dieren behouden moet blijven. Pas als de effecten van de beoogde ruimtelijke ingrepen op beschermde soorten niet gemitigeerd kunnen worden, is er in het kader van de Flora- en faunawet sprake van een ontheffingsplicht. In het stroomschema in figuur A is de beoordelingswijze voor soorten met een verschillend beschermingsregime uitgewerkt.



Figuur A. Stroomschema van de werking van de Flora- en faunawet bij ruimtelijke ingrepen (op basis van: Ministerie van LNV, 2009).



### **Mitigatie als uitgangspunt**

Als er bij de effectenbeoordeling van een activiteit is vastgesteld dat negatieve gevolgen op beschermde soorten kunnen optreden (dat wil zeggen: overtreding van de verbodsbepalingen van artikel 8 t/m 12 van de Flora- en faunawet), zijn vervolgstappen aan de orde. Met uitzondering van de licht beschermde soorten waarvoor een vrijstelling geldt, staat het treffen van mitigerende maatregelen hierbij steeds centraal. Mitigerende maatregelen zijn gericht op het voorkomen van negatieve gevolgen van een activiteit. Onder mitigatie valt bijvoorbeeld het aanpassen van de planning van de werkzaamheden op de aanwezigheid van beschermde soorten, het verplaatsen van dieren voorafgaand aan werkzaamheden of het aanbieden van alternatieve verblijf- en foerageerplekken.

De mitigerende maatregelen zijn voldoende als de functionaliteit van het leefgebied continu behouden blijft. Belangrijke aspecten hierbij zijn:

- Het leefgebied omvat naast een voortplantings- en/of vaste rust- en verblijfplaats ook de foerageergebieden en de migratieroutes die nodig zijn om de verblijfplaats te gebruiken.
- Ook een tijdelijke achteruitgang als gevolg van de activiteit is niet toegestaan. De mitigatie moet dus al werken op het moment dat het negatieve effect van de activiteit optreedt.
- Over het succes van de mitigerende maatregel dient een hoge mate van zekerheid te bestaan. Deze zekerheid kan bijvoorbeeld verkregen worden door wetenschappelijk onderzoek of aantoonbare praktijkervaringen.

### **Procedures per beschermingscategorie**

Uit figuur A blijkt dat er bij elke beschermingscategorie op een andere manier invulling gegeven kan worden aan de mitigatie van effecten.

**Licht beschermde soorten.** Voor deze soorten geldt een algehele vrijstelling. Er geldt geen mitigatieverplichting. Wel is de zorgplicht van toepassing. Deze plicht houdt in dat iedereen bij al zijn handelen nadelige gevolgen voor alle in het wild levende dieren en planten zoveel mogelijk moet voorkomen. Het onnodig toebrengen van schade is niet toegestaan.

**Matig beschermde soorten.** Voor het uitvoeren van mitigerende maatregelen kan bij matig beschermde soorten worden teruggegrepen op een goedgekeurde gedragscode (of eventueel zelf een gedragscode worden opgesteld). Gedragscodes worden opgesteld door sectoren (zoals waterschappen, gemeenten of de bouwsector) en ter goedkeuring voorgelegd aan Dienst Regelingen. Iedereen kan gebruik maken van deze gedragscodes voor zover de betreffende activiteit en het effect hiervan op beschermde soorten in de gedragscode zijn opgenomen. De situatiespecifieke uitwerking van de mitigatie moet dan worden vastgelegd in een ecologisch werkprotocol. Als er geen gedragscode beschikbaar is, geldt de werkwijze zoals bij zwaar beschermde soorten is beschreven.

**Zwaar beschermde soorten.** Het werken volgens een gedragscode is bij zwaar beschermde soorten niet toegestaan. De mitigerende maatregelen moeten in dit geval worden vastgelegd in een activiteitenplan. In de praktijk zullen de mitigerende maatregelen die in een activiteitenplan worden vastgelegd veel overeenkomst vertonen met een werkprotocol voor matig beschermde soorten. Een wezenlijk verschil is dat er geen goedkeuring van Dienst Regelingen aan een activiteitenplan ten grondslag ligt. Deze goedkeuring moet daarom nog worden aangevraagd in de vorm van een ontheffing.

**Vogels.** Voor broedvogels bestaat de mitigatie in de regel uit het ontzien van de broedtijd of het treffen van maatregelen om te voorkomen dat vogels in het projectgebied tot broeden komen. Voor soorten met een jaarrond beschermde nestplaats is daarnaast een omgevingscheck vereist. Hierbij moet worden vastgesteld of de soort zelfstandig in de omgeving een vervangend nest kan vinden. Is dat niet het geval dan moet een alternatief nest worden aangeboden. Als ook dat niet mogelijk is, geldt er een ontheffingsplicht.

### Ontheffingsplicht

Op het moment dat de functionaliteit van het leefgebied van beschermde soorten met het uitvoeren van mitigerende maatregelen niet gegarandeerd kan worden, is er sprake van een ontheffingsplicht. De aanvraag voor een ontheffing, of bij een WABO-procedure voor een zogenaamde verklaring van geen bedenkingen, wordt door Dienst Regelingen op de volgende criteria beoordeeld:

1. De gunstige staat van instandhouding van de soort
2. Is er sprake van een wettelijk belang (niet voor matig beschermde soorten)
3. Is er een alternatieve oplossing (niet voor matig beschermde soorten).

Voor soorten uit Bijlage IV van de Habitatrichtlijn (dit betreft een aantal van de zwaar beschermde soorten, waaronder alle vleermuizen) alsmede voor broedvogels geldt dat ruimtelijke ingrepen geen wettelijk belang zijn voor een ontheffing. Er dient sprake te zijn van een zwaarder belang, zoals volksgezondheid, openbare veiligheid of andere grote redenen van openbaar belang. Als dit zwaardere belang niet aanwezig is, is voor deze soorten het uitvoeren van voldoende mitigerende maatregelen de enige manier om doorgang aan het initiatief te kunnen geven.

### Rode lijsten

Soorten zijn opgenomen in Rode lijsten als ze worden bedreigd in hun voortbestaan. Deze lijsten omvatten verdwenen, ernstig bedreigde, bedreigde, kwetsbare en gevoelige planten en dieren in Nederland, verdeeld over achttien soortgroepen. Maatgevend voor plaatsing op deze lijst is mede de mate van afname van een soort in de afgelopen jaren. De Rode lijst biedt echter geen bescherming zoals de Flora- en faunawet dat doet. Voor het Ministerie van LNV zijn de Rode lijsten mede richtinggevend voor het te voeren natuurbeleid. Het Ministerie streeft ernaar dat een volgende Rode lijst, die per soortgroep elke tien jaar verschijnt, kleiner zal zijn dan de huidige lijst. Hiertoe stimuleert het Ministerie dat bij bescherming en beheer van gebieden rekening wordt gehouden met de Rode lijstsoorten, en dat zo nodig en zo mogelijk aanvullende soortgerichte maatregelen zullen worden genomen. Van de verschillende overheden en terreinbeherende organisaties mag worden verwacht dat zij bij beleid en beheer rekening houden met de Rode lijsten (Ministerie van LNV, 2004). In de Rode lijst worden diverse categorieën onderscheiden:

- ernstig bedreigd: zeer sterk afgenomen en nu zeer zeldzaam;
- bedreigd: sterk afgenomen en nu zeldzaam tot zeer zeldzaam, of zeer sterk afgenomen en nu zeldzaam;
- kwetsbaar: matig afgenomen en nu vrij tot zeer zeldzaam, of sterk tot zeer sterk afgenomen en nu vrij zeldzaam;
- gevoelig: stabiel of toegenomen maar zeer zeldzaam, of sterk tot zeer sterk afgenomen maar nog algemeen.



## Colofon

### Opdrachtgever

Rho adviseurs voor leefruimte

### Contactpersoon

Mevr. M. Hooftman

### Uitgevoerd door

Buro Bakker adviesburo voor ecologie

Weiersloop 9  
Postbus 10034 | 9400 CA Assen  
T 0592 - 313389 | [info@burobakker.nl](mailto:info@burobakker.nl)  
[www.burobakker.nl](http://www.burobakker.nl)

### Projectleiding

Drs. M.C. Salomons

### Rapportage

Ing. M.W. Bokje

### Veldwerk

Ing. M.W. Bokje

© Buro Bakker adviesburo voor ecologie  
Gebruik en overname van gegevens alleen  
toegestaan met volledige bronvermelding.

### Wijze van citeren

Buro Bakker (2016); Quickscan Flora- en faunawet voor  
realisatie van Kindcentrum/De Hoven Winsum. Rapport  
P16241, Assen.

*Foto's: M.W. Bokje*