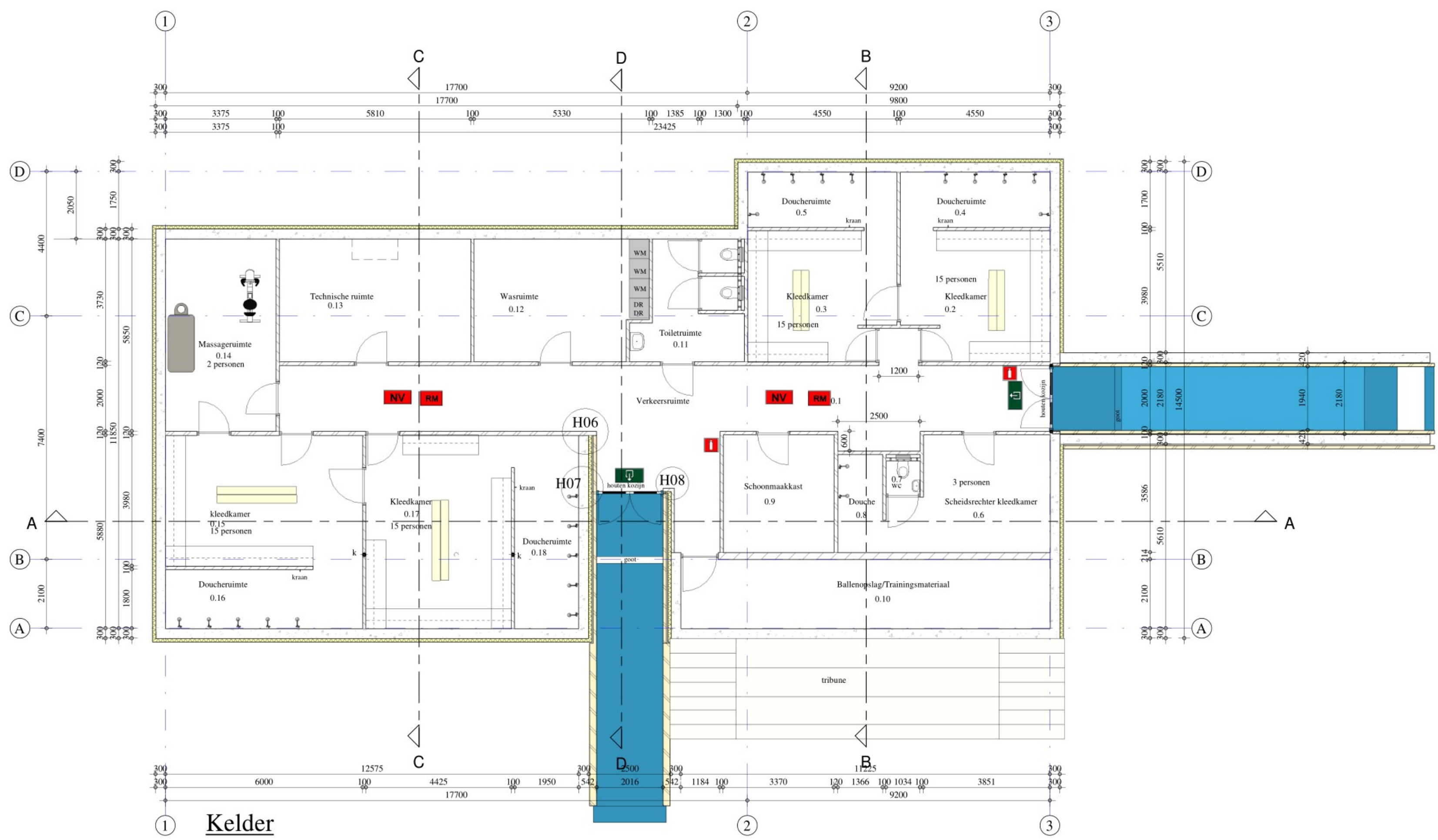


Begane grond



Kelder



Brandveiligheidsvoorschriften

Gebruiksfunctie: Overige gebruiksfunctie / bijeenkomstfunctie.

Plaatsing brandmeldinstallatie volgens NEN 2535. Ontruimingsinstallatie volgens NEN 2575.

De kelder is een overige gebruiksfunctie, andere overige gebruiksfunctie. Deze heeft geen eis voor een brandmeld en onttruimingsinstallatie. De begane grond is een bijeenkomstfunctie, andere bijeenkomstfunctie met een gebruiksoppervlakte van 306,8 m². Deze heeft ook geen eis voor een brandmeld en onttruimingsinstallatie. Het gebouw heeft geen eis met betrekking tot een brandmeld en onttruimingsinstallatie.

Materialklassen volgens bouwbesluit tabel 2.66

Artikel 2.83 Ontvang brandcompartiment

1. Een brandcompartiment heeft een gebruiksoppervlakte die niet groter is dan de in tabel 2.81 aangegeven waarde. 1000 m². Voldoet
2. Een brandcompartiment strekt zich uit over niet meer dan een perceel. Voldoet
3. Een technische ruimte met een gebruiksoppervlakte van meer dan 50 m² of een meer verbrandingsstelsel met een totale nominale belasting van meer dan 130 kW worden opgesteld, is een afzonderlijk brandcompartiment. Dit is hier niet van toepassing.

Artikel 2.84 Weerstand tegen branddoorslag en brandoverslag

Het gebouw is 1 brand- en sub-compartiment

Artikel 2.94 Weerstand tegen branddoorslag en brandoverslag en rookdoorgang

Niet van toepassing

Artikel 2.102 Vlachtroute

1. Op elk punt van een voor personen bestemd gedeelte van een vloer begint een vluchtroute die leidt naar het aansluitende terrein en vandaar naar de openbare weg.
4. De gecorrigeerde loopafstand tussen een punt in een gebruiksgebied en een uitgang van het subbrandcompartiment waarin de vluchtroute begint en beschermd vluchtroute, is niet groter dan 30 meter. Voldoet
5. In afwijking van het vierde lid, wordt bij een niet nader in te delen gebruiksgebied en bij een verblijfsruimte in plaats van de gecorrigeerde loopafstand uitgegaan van de loopafstand die niet groter is dan de 30 meter. Voldoet

Artikel 2.103 Beschermd vluchtroute

2. Een vluchtroute waarop ten hoogste 37 personen zijn aangewezen, is vanaf de uitgang van het subbrandcompartiment waarin de vluchtroute begint een beschermd vluchtroute, tenzij die uitgang direct grenst aan het aansluitende terrein.
- De uitgang van de subbrandcompartiment grenst direct aan het aansluitende terrein. Ook zijn er meerdere vluchtroutes aanwezig.

Artikel 6.25 Deuren in vluchtroutes

3. Een deur op een vluchtroute draait bij het openen niet tegen de vluchtrichting in indien bij een te bouwen bouwwerk meer dan 37 personen op die uitgang zijn aangewezen. Wij hebben 4 uitgangen waar de mensen door kunnen vluchten voor 100 personen. Dit zijn 25 personen per deur. Dus niet van toepassing.
4. Een nooddeur kan geen schuifdeur zijn.

Artikel 6.24 Vlachtrouteaanwijding

Vlachtrouteaanwijdingen volgens NEN 3011. Dit omdat we meer dan 50 personen hebben. De vluchtrouteaanwijding voldoet binnen 15 seconden na het uitvallen van de voorziening voor elektriciteit, gedurende een periode van ten minste 60 minuten, aan de zichtbaarheids-eisen bedoeld in de artikelen 5.2 tot en met 5.6 van NEN-EN 1838.

Artikel 6.28 Brandlanghaspels

De gebruiksfuncties van dezelfde soort is kleiner dan 500 m². Hierdoor geen brandlanghaspel vereist. Er zal wel voldoende blustoestellen worden geplaatst.

Ventilatie/roering/leidingen/cv-installatie en doorvoeringen

Kabelgoten en/of kabeldoorvoeringen die brandwerende scheidingen tussen brandcompartimenten doorbreken mogen deze scheidingen niet nadelig beïnvloeden. De vloeren in schachten met kabeldoorvoeringen dienen te worden aangestort of te worden dichtgezet met een afdichtingssysteem waarmee aan de vereiste WBDBO wordt voldaan. Eveneens is deze voorwaarde van toepassing op doorvoering van CV-, water- en gasleidingen.

Kunststof leidingen en stalen kanalen die brandwerende scheidingen doorbreken mogen deze niet nadelig beïnvloeden. De stalen kanalen en/of kunststof leidingen moeten op de scheidingen worden voorzien van een brandwerend afdichtingssysteem. Deze voorwaarde is niet van toepassing indien de leiding in een schacht, koker of kanaal wordt geleid die uitsluitend bestemd is voor één of meer boven elkaar gelegen toilet- of badruimten.

Bij tegenstrijdigheden in deze uitvoeringstekeningen of onvolkomenheden dienen altijd de eisen van de brandweer c.q. de gemeente aangehouden te worden. Bij twijfel altijd eerst overleg met de desbetreffende instantie!!

Voorschriften en regelgeving

- Bouwbesluit en de volgende publicaties zijn van toepassing.
- Gemeentelijke verordeningen.
- Alle vigerende richtlijnen, voorschriften en normbladen van de onderscheidende bouwcomponenten of materialen.
- Voorwaarden in Standaardbestek Burger- en Utiliteitsbouw (STABU), de laatst geldende versie.
- Een Brandveilig Gebouw Bouwen - gewijzigde herdruk 4de druk 2003.
- NVBR 'Brandveiligheidsinstallaties' - uitgave 2004.
- Een Bruikbaar en Veilig Gebouw Bouwen - de laatst geldende versie.
- Een Gezond Gebouw Bouwen - de laatst geldende versie.
- Handboek voor toegankelijkheid (vh. Geboden Toegang) - 5e druk.
- Methoden voor de beoordeling van het thermisch binnenklimaat - VROM, 7 juni 1991.
- Arbo-wetgeving.
- Wet Milieubeheer / Wet Geluidhinder.
- NEN 3028 veiligheidsvoorschriften voor centrale verwarmingsinstallatie.
- NEN 3140 Elektrotechnische installaties.

Diversen

- Bescherming tegen ratten en muizen volgens BB afd. 3.10.
- Hang- en sluitwerk overeenkomstig richtlijnen 'veilig wonen'.
- Ventilatievoorzieningen uitvoeren volgens NEN 1087.
- Lucht dichtheidsklasse ventilatiekanalen: LUKA B
- Vloertegels, waterdicht volgens NEN 2778
- Wandtegels, waterdicht volgens NEN 2778
- Bescherming tegen geluid van installaties volgens BB afd. 3.2
- Geluidswering tussen ruimten, nieuwbouw, volgens BB tabel 3.15
- Buitendeuren: dagmaat vrije doorgang min. 0,90 m breed en 2,30 m hoog.
- Buitendeur hoofdentre: dagmaat vrije doorgang min. 1,00 m breed en 2,30 m hoog.
- Binnendeuren: dagmaat vrije doorgang min. 0,90 m breed en 2,30 m hoog.
- Bij plaatsing deuren letten op deuren die geplaatst zijn in een hoek/wand: doorgang ≥ 0,85m vlg BB
- Beglazing: HR++ U_{0,7} W/m²K
- Bovenkant onderdorpel buitendeuren max. 20mm boven Peil en maaiveld
- Hoogtelegging Peil. Zie tekeningen ca. 1400+ maaiveld voedsalveld.
- Meterunit uitvoeren volgens NEN 2768 en NEN 2778
- Gebruikersoppervlakte te bepalen volgens NEN 2580
- Voorziening voor gas is niet van toepassing.
- Warmwatervoorziening volgens BB tabel 4.37
- Drinkwaterinstallatie volgens NEN 1006
- Verlichting volgens Bouwbesluit tabel 6.1
- Elektriciteit volgens Bouwbesluit Afd. 6.2 en NEN 1010
- Het bouwwerk moet worden gebouwd volgens opgave Bouwbesluit
- Alle maten zijn in millimeters
- Maten in het werk controleren
- Constructies volgens opgave constructeur

RENVOOI

- Vlachtrouteaanwijding linksaf
- Vlachtrouteaanwijding rechtvoor of naar boven
- Normale uitgang
- Poederbusser 6kg
- Niet ioniserende gekoppelde rookmelders volgens NEN2555
- Noodverlichting
- Deur aan zijde S moet te openen zijn zonder losse hulpmiddelen
- Betonwand, Holle wand dik 300mm.
- Kalkzandsteen L100mm
- Kalkzandsteen L120mm
- Kalkzandsteen L214mm
- Lichte scheidingwand dik 100mm
- Gevelsteen dik 100mm

Deze tekening is uitsluitend voor het aanvragen van de bouwvergunning. Er kunnen geen rechten aan ontleend worden. Eventuele gevolgschade door niet juist uitgevoerde controle of vervolg schade door fouten in het tekenwerk zijn niet op ons verhaalbaar. Maten dienen altijd in het werk gecontroleerd te worden. De algemene voorwaarden DNR 2005 zijn van toepassing.