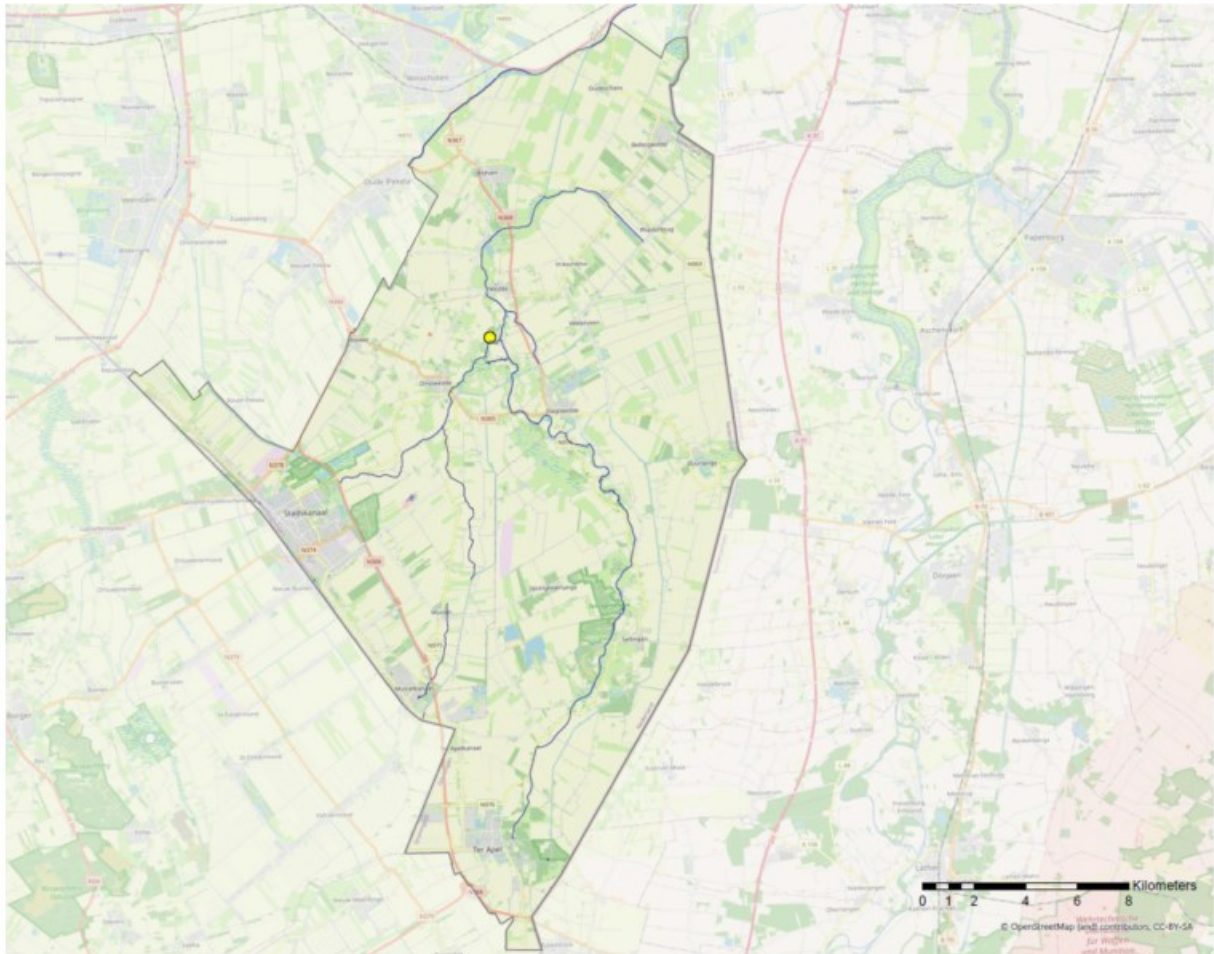


Toelichting ontwerp Wessingboerbos

1. Gebiedsomschrijving

1.1 Historie

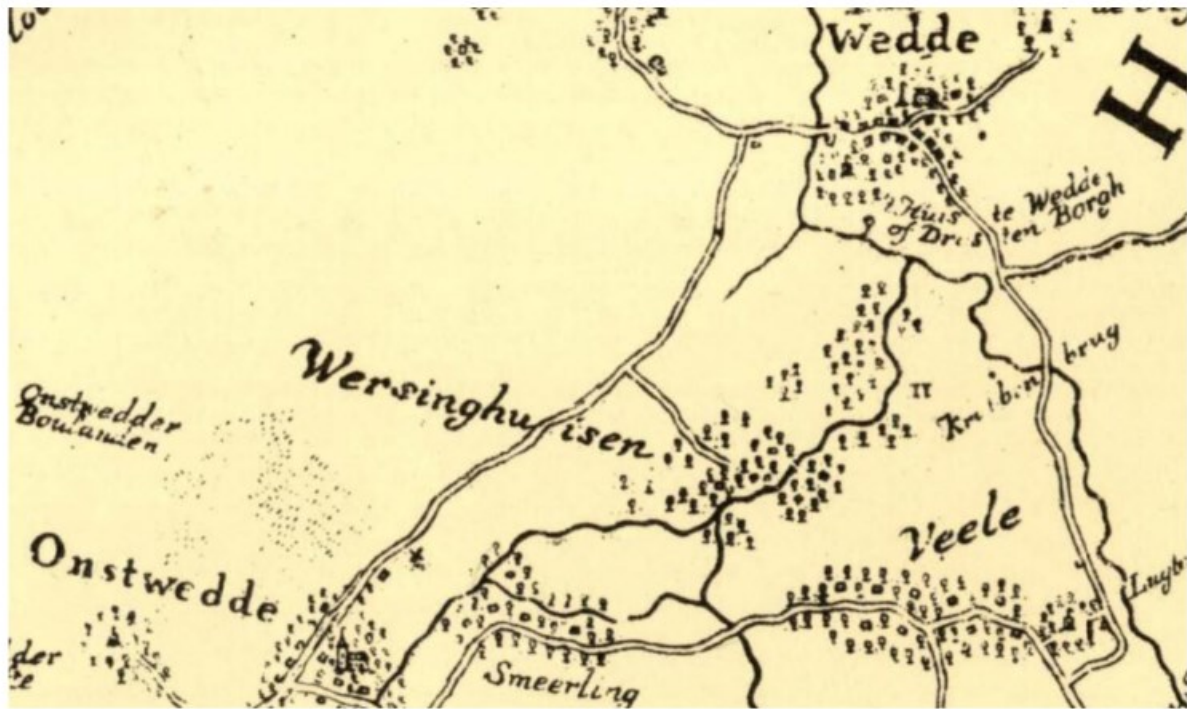
Het gehucht Wessinghuizen ligt tussen de dorpen Onstwedde, Wedde en Vlagtwedde in en bestaat momenteel uit zeven boerderijen en één woning. Het buurtschap is gesticht op een **zandhoogte** langs het beekdal. Iets ten noorden van Wessinghuizen komen de Ruiten Aa en Mussel Aa samen in de Westerwoldse Aa. De **beken** zijn belangrijk geweest voor het ontstaan van het landschap en zijn nu beeldbepalend als kernkwaliteit van Westerwolde.



Figuur 1.1 Wessinghuizen is aangegeven als gele stip. Het is de plek waar de Ruiten Aa en Mussel Aa samenkomen en verder gaan in de Westerwoldse Aa. Het hart van Westerwolde.

Wessinghuizen wordt voor het eerst genoemd in een akte uit 1472 waarin een huis en hof in “d’burscapp Wertzinge huzen” worden verkocht aan [redacted] eigenaar van de burcht in Wedde. Lang voordat het huidige gehucht werd gesticht, was het gebied al bewoond. In 1927 heeft [redacted] archeologisch onderzoek gedaan aan drie grafheuvels uit de **Jonge Steentijd**. Ten oosten van de grafheuvels werden urnenvelden gevonden die wijzen op bewoning voor 1000 voor Christus.¹ De **archeologische waarden** zijn een belangrijk gegeven voor het gebied.

¹ Abbes *et al.*, Landschapsbiografie van Westerwolde (2022). P. 450.



Figuur 1.2 Kaart uit Atlas van Beckeringh, 1767-1781. Wessinghuizen staat aangegeven als Wersinghuysen. Rondom het gehucht is veel bos ingetekend.



Figuur 1.3 Hottingerkaart van omstreeks 1788. Het Wessingboerbos is als groot, bijna driehoekig bos ingetekend.

Historische kaarten vertellen ons veel over het vroegere karakter van het landschap. De Hottingerkaart (1788) is op kleinere schaal ingetekend dan de kaart van Beckeringh (1767-1781) en geeft een goed beeld van het Wessingerhuizer landschap in de 18^e eeuw. Wessinghuizen bestond uit twee essen en hooilanden langs de Ruiten Aa en Westerwoldse Aa. De hooilanden en essen werden **omzoomd met bomen**. De marke bestond voor het grootste deel uit woeste grond: zandheide, heide en verder naar het noordwesten ook hoogveen. Dwars door de marke lag de weg van Wedde naar Onstwedde. Ten noorden van Wessinghuizen lag het **Wessingboerbos**, één van de weinige bossen in Westerwolde destijds. Het Wessingboerbos was in 1829 al voor een groot deel verdwenen.²

Op het Bonneblad van omstreeks 1900 zien we dat de hooilanden waren omringd met vele **houtsingels**. Er stonden vooral eiken, wilgen, vlieren en bramenstruiken. De woeste grond is deels ontgonnen. Ten zuiden van Wessinghuizen zien we de es van Wessinghuizen en de Westeresch van Veele in gebruik als akkercomplex. Daarnaast liggen de hooilanden voor het vee. Het **hedendaagse landgebruik** is omgekeerd: de woeste gronden van destijds zijn nu in gebruik als akkerbouwgrond, terwijl de hooilanden en akkers natuurgebied zijn geworden.



Figuur 1. 4 Het Bonneblad van omstreeks 1902: de landschapsstructuren rondom Wessinghuizen zijn duidelijk zichtbaar. Het gele kader geeft de ligging van de huidige percelen weer.

Wessinghuizen lag in het Ruilverkavelingsgebied van Onstwedde. In 1979 werd de ruilverkaveling afgerond en is de perceelsgrootte toegenomen en de afwatering verbeterd. Veel houtopstanden op de perceelsafscheidingsen verdwenen. Toch was het verkavelingspatroon tot in de jaren 1980 nog grotendeels onveranderd. Bij de herinrichting rond 1990 verdwenen de kleine percelen en wegen als de 'Gruine Loane', Middenweg, Tussenweg en andere landbouwwegen. De **grens tussen natuur en landbouw werd harder**.

² Abbes et al., Landschapsbiografie van Westerwolde (2022). P. 451 en 452.

1.2 Huidig

In de huidige situatie bestaan de percelen uit akkerbouwpercelen. Deze worden nu vier jaar biologisch bewerkt. De afgelopen jaren werd op het perceel twee keer gras verbouwd, een jaar bieten en een jaar maïs en granen. De percelen bestaan uit podzolgronden (zandgronden) met een PH-waarde van 5 en het organische stofgehalte varieert van circa 2 tot 6%. De huidige **bestemming** van het betreffende perceel in de gemeente Stadskanaal (OWD00 - R1764) is **Agrarisch - Landschappelijke waarde** (zie bijlage). De voorgenomen plannen sluiten aan bij de voorschriften in het bestemmingsplan. De landschappelijke waarden worden namelijk hersteld en de aanwezige natuurlijke en cultuurhistorische waarden worden behouden. Het kleinschalige karakter van het gehucht wordt ontwikkeld, waardoor een afwisseling van openheid en verdichting beter zichtbaar wordt.

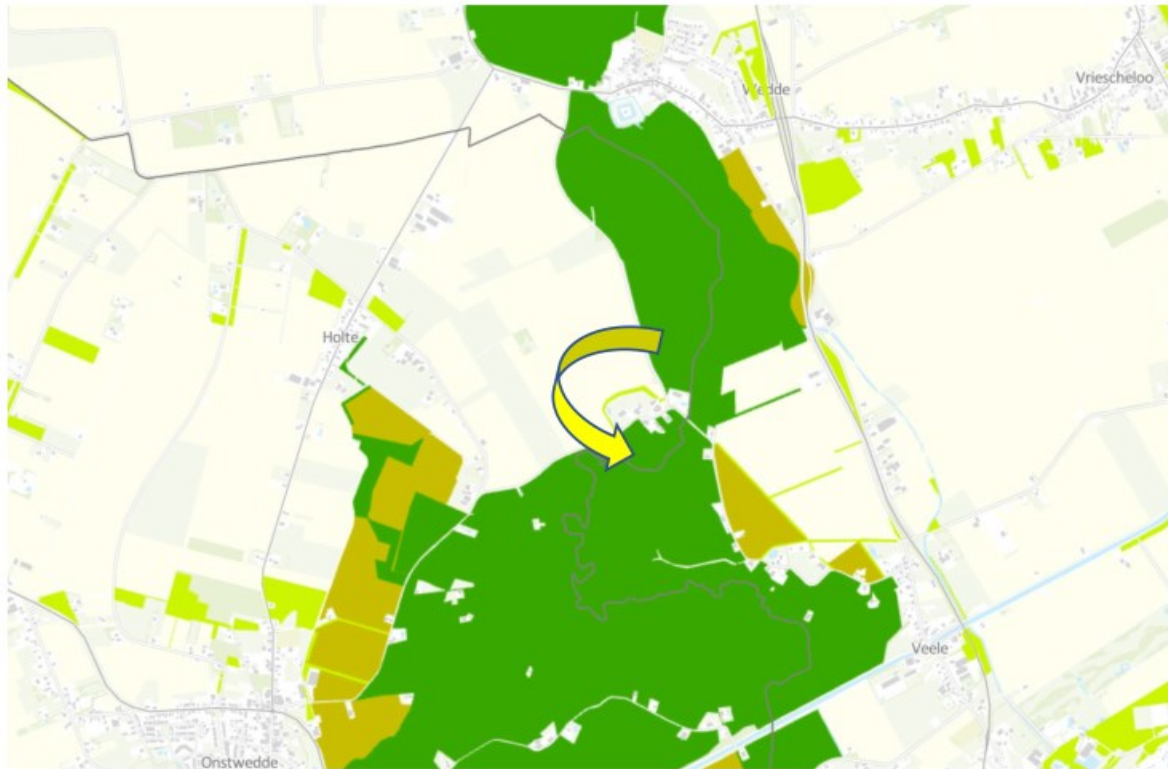


Figuur 1.5 Ligging percelen (geel omrand) op huidige luchtfoto. Het gele kader geeft de ligging van de huidige percelen weer. De ster geeft het standpunt aan van de hieronder getoonde foto.



Figuur 1.6 Situatie oktober 2021, gezien vanaf het aangegeven standpunt (figuur 1.5).

De gebieden ten zuiden en noordoosten van Wessinghuizen behoren nu tot het **NNN** (Natuur Netwerk Nederland, zie afbeelding 1.7). Ten zuiden van Wessinghuizen ligt de Westeresch, eigendom van Staatsbosbeheer. Ten oosten van de Kempkebosweg liggen kruidenrijke graslanden en – akkers, maar ook diverse gemengde bosjes. De meandering van de Westerwoldse Aa, Ruiten Aa en Mussel Aa en de naastgelegen kruidenrijke hooilanden zijn in het kader van de Herinrichting hersteld. Op de kaart is goed te zien dat de percelen in Wessinghuizen een ontbrekende schakel vormen in het natuurnetwerk (zie gele pijl). De percelen zouden een **corridor** of **stapsteen** kunnen zijn voor flora en fauna.

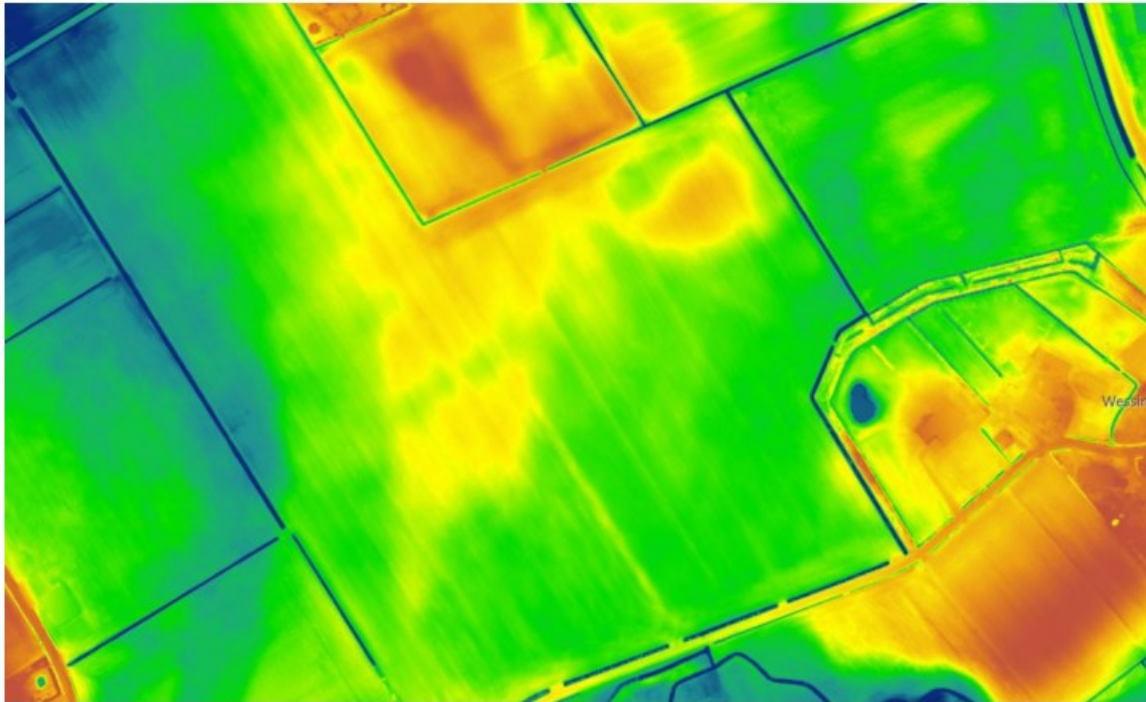


Figuur 1.7 NNN-gebied rondom Wessinghuizen. Donkergroen is NNN-natuurgebied, okergeel is NNN-beheergebied en in limegroen zijn de bos- en natuurgebieden buiten de NNN aangegeven. De gele pijl geeft de mogelijke verbinding aan die het Wessingboerbos kan realiseren.

De **toenemende recreatie** en het **groeiende toerisme** zijn belangrijk voor het gebied. Aangrenzende gemeente Westerwolde staat bekend als Cittaslow-gemeente. **Cittaslow** is het internationale keurmerk voor gemeenten die koploper zijn op het gebied van leefomgeving, landschap, streekproducten, gastvrijheid, milieu, infrastructuur, cultuurhistorie en behoud van identiteit. Het gebied profileert zich steeds meer als wandel-, fiets- en vaarparadijs. De beleving van het landschap staat centraal. Ook hieraan kan het Wessingboerbos een bijdrage leveren.

2. Ontwerp

Bij het opstellen van het ontwerp vormt de **gebiedskennis** de belangrijke basis. De subtiele hoogteverschillen in het gebied kunnen in een agro-ecologisch systeem benut worden. Ook kennis van de bodem is van groot belang bij de aanplant. Aangezien de percelen in Wessinghuizen al generaties in familiebezit zijn, is kennis van hoogte, bodem en waterhuishouding aanwezig.



Figuur 2.1 Hoogtekaart van Wessinghuizen en omgeving. Aan de oostkant zien we een kronkelende laagte (blauw). Dit is een restant van de voormalige Emsloop. Binnen het perceel is het laagste punt +1,16 (donkerblauw) en het hoogste punt is +2,65 (oranje).



Figuur 2.2 Bodemkaart van Wessinghuizen en omgeving. Het gele kader geeft de percelen weer.

Lichtroze: Hn21 = veldpodzol (leemarm, zwak lemig fijn zand) GWT VII.

Blauw: zVz = meerveengronden op zand, beginnend ondieper dan 120 cm, GWT III.

Oudroze: Hn23 = Veldpodzol: lemig fijn zand. GWT VI.

Blauw/grijs (langs de Mussel Aa): Abv = venige beekdalgronden. GWT III.

Één van de doelen van dit project is om de biodiversiteitswaarden in het gebied te verhogen. Door langs de **randen** van de verschillende percelen **inheemse, waar mogelijk autochtone beplanting** aan te planten, wordt het leefgebied voor insecten, vogels en kleine zoogdieren vergroot. De randen en de oriëntatie van de groenstructuren zijn **gebaseerd op de historische situatie**. Onderzoek naar de historische situatie geeft ons waardevolle informatie (zie paragraaf 1.3 voor een beknopte

gebiedsomschrijving). Oude zandlanen en houtsingels kunnen hersteld worden en een nieuwe functie krijgen (zie afbeelding 2.3).

Binnen de omlijsting van de streekeigen houtsingels zullen bomen, struiken en planten groeien die voedsel produceren. Hiervoor worden speciale **cultivars** aangeplant: soorten die geselecteerd en gekweekt zijn om hun goede opbrengst. Het project zal bestaan uit drie onderdelen, die verspreid over meerdere plantseizoenen worden aangeplant.



Figuur 2.3 Historische structuren, aangegeven op de huidige topografische kaart. In het groen zijn de oude houtsingels aangegeven. Blauw geeft de voormalig natte delen in het land weer. De rode lijnen stellen het oude wegenpatroon voor. Deze historische structuren vormen een belangrijke bron van inspiratie voor het ontwerp van het Wessingboerbos.

2.1 Drie onderdelen

Het Wessingboerbos wordt opgedeeld in drie verschillende bossystemen. Fase 0 bestaat uit de aanplant van structuren. Dit zijn de windsingels die worden gevormd door inheemse bomen en struiken.

In de **bosweide** staan de bomen solitair, verder van elkaar af. De kronen werpen een halfschaduw op het weiland; 40 tot 60% bedekking is ideaal.³ In deze “savanne” kunnen kalveren en/of pinken grazen. De bosweide wordt aangeplant in de periode 2022-2023 (fase 1).

De tweede fase, het **agro-forestry** perceel, is systematischer van aard. Hier zullen rijen met bomen en struiken aangeplant worden. Deze rijen herhalen zich of worden afgewisseld met een akker voor eenjarige teelten. De beplanting is handmatig of machinaal te onderhouden en ook mechanische oogst zal hier mogelijk zijn. Dit systeem wordt aangeplant in de periode 2023-2024.

Het voorste deel, het eerste perceel gezien vanaf de Wessinghuizerweg, wordt een **natuurlijk voedselbos**. In het natuurlijke voedselbos staat de beplanting in organische vormen. Er wordt gebruik gemaakt van de gelaagdheid die in de permacultuurprincipes wordt beschreven. Er zal een grote variatie aan planten te vinden zijn. Het natuurlijke voedselbos is qua tijdsplanning het laatste stuk en wordt aangeplant in de periode 2024-2025 (fase 3).



Figuur 2.4 Voorbeeld bosweide



Figuur 2.5 Voorbeeld agro forestry



Figuur 2.6 Voorbeeld natuurlijk voedselbos

³ Marc Shepard, Herstellende landbouw. Agro-ecologie voor boeren, burgers en buitenlui. P. 220.



Figuur 2.7 Schematische weergave van het ontwerp dat uit drie onderdelen bestaat.