

Het Wessingboerbos

Agro-ecologie in Wessinghuizen (Westerwolde)



Projectplan
Fase 0 en 1
4 november 2022

Omslagfoto: dronebeeld van het betreffende perceel in Wessinghuizen, waar nu graan groeit. Aan de andere kant van de weg ligt het natuurgebied van Staatsbosbeheer (eigen foto, augustus 2022).

Inhoudsopgave

1.	Inleiding	4
1.1	Aanleiding	4
1.2	Doelstellingen	5
	Biodiversiteit vergroten	5
	Landschappelijke waarden	5
	CO2 vastleggen	5
	Voedselzekerheid	5
	Veerkracht	6
	Bewustwording en educatie	6
1.3	Gebiedsomschrijving	7
	Historie	7
	Huidig	10
1.4	Samenwerkingspartners	Fout! Bladwijzer niet gedefinieerd.
2.	Wessingboerbos	12
2.1	Ontwerp	12
2.2	Drie onderdelen	14
2.3	Producten	16
2.4	Activiteiten	16
3.	Planning	17
4.	Begroting en financiering	Fout! Bladwijzer niet gedefinieerd.
5.	Risico's en kansen	18
6.	Bijlage	19
	Begrippenlijst	19
	Beplantingsplan boom- en struiklaag	20
	Bestemmingsplan	21

1. Inleiding

1.1 Aanleiding

Oplossingen voor de grote globale uitdagingen waar we anno 2022 mee te maken krijgen, kunnen gezocht worden in het lokale. Dat is onze overtuiging. De **achteruitgang van de biodiversiteit**, waar het **bodemleven** een wezenlijk onderdeel van uitmaakt, is daar een belangrijk voorbeeld van. De diversiteit aan planten en dieren in Nederland gaat met name in het agrarische cultuurlandschap hard achteruit. Het **kwetsbare systeem van onze voedselketens** is daarnaast niet duurzaam en houdbaar. Actuele ontwikkelingen als oorlog en een pandemie maken dat zichtbaar. Bovendien hebben we te maken met **klimaatverandering**: we moeten met zijn allen minder CO₂ uitstoten en meer CO₂ vastleggen om snelle opwarming van de aarde tegen te gaan.

Het huidige landbouwsysteem loopt door de omvang en intensiviteit van de productie in ecologisch, economisch en sociaal opzicht **tegen grenzen aan**. Daarmee is een kantelpunt bereikt. Het landbouwsysteem heeft een grote invloed op de biodiversiteit in het landschap; op de voedselketens en op klimaatverandering. Het **besef** dat het anders moet groeit.

1.2 Doelstellingen

De term **agro-ecologie** is er één die tot de verbeelding spreekt: een systeem dat **landbouw en natuur combineert**. Het heeft veel overeenkomsten met de jongere term **natuurinclusieve landbouw**. Met de huidige uitdagingen op het gebied van biodiversiteit, voedselvoorziening en klimaatverandering is het duidelijk dat systemen op dit moment tekortschieten. Agro-ecologie kan hierin een oplossing bieden op verschillende fronten.

Biodiversiteit vergroten

De eerste doelstelling is om de lokale **biodiversiteit te vergroten**. Door aanplant van een grote diversiteit aan bomen, struiken en planten, wordt de diversiteit in flora vergroot. Deze trekt op haar beurt een diversiteit aan fauna aan. Doordat de bodem na de aanplant niet meer wordt bewerkt ontwikkelt het bodemleven zich steeds verder. Het Wessingboerbos zal een veelzijdig, divers systeem worden dat steeds rijker wordt in biodiversiteit. Een praktijkonderzoek uit Voedselbos Ketelbroek (Groesbeek, aangeplant in 2009) laat zien dat de biodiversiteit in Ketelbroek even groot is als dat in een nabijgelegen natuurgebied.¹ Om de diversiteit in het Wessingboerbos te monitoren zal contact worden gezocht met een onderzoeksgroep.

Landschappelijke waarden

Voedselbossen en agro-forestry zijn relatief nieuwe landschapsvormen. Belangrijk uitgangspunt is dat de **landschappelijke waarden** van Westerwolde worden behouden en versterkt. De nieuwe inpassing zal geen afbreuk doen aan de beleving van het landschap: het zal juist de cultuurhistorische waarden beter **beleefbaar** maken. Langs de randen wordt altijd inheemse – en zo mogelijk autochtone – beplanting gebruikt. Het Wessingboerbos is een plek waar landschap, landbouw en natuur hand in hand gaan.

CO2 vastleggen

Met dit plan willen we **CO2 vastleggen**. Door te werken met een agro-ecologisch systeem is dat mogelijk. In plaats van eenjarige gewassen worden hier meerjarige planten, struiken en bomen geplant. Ieder jaar zullen deze meer CO2 uit de lucht vastleggen in hout, bladeren, vruchten en uiteindelijk in de bodem in de vorm van organische stof. Vaste planten hebben minder verzorging nodig dan eenjarige gewassen, en hiermee wordt indirect ook CO2 van alle machinale bewerkingen (en kunstmest) bespaard. Ter referentie: per hectare gangbare landbouw wordt jaarlijks 3 ton CO2 uitgestoten. Het gewas neemt CO2 op, maar brandstoffen en kunstmestproductie zorgen voor CO2-uitstoot. Een groeiend voedselbos legt per hectare jaarlijks 13 ton CO2 vast.² Wij staan zelf garant voor de **instandhouding** van de aanplant: het wordt met de jaren waardevoller.

Voedselzekerheid

De weersextremen ten gevolge van de klimaatsverandering maakt de kans op mislukte oogsten groter, en zorgt voor minder **voedselzekerheid**. Ook hier laten recente ervaringen zien dat het agro-ecologische systeem in de droge zomers van 2019 en 2020 een heel veerkrachtig systeem is. Door verbetering van de grondstructuur, door meer organisch materiaal, neemt het watervasthoudend vermogen van de bodem toe. Zo bleef voedselbos Ketelbroek groen en gaf een goede oogst, terwijl omliggende akkers dorre woestijnen werden. Hierdoor lijkt een agro-ecologisch productiesysteem een systeem te zijn dat op **lange termijn** meer voedselzekerheid garandeert dan eenjarige gewassen. Er zit

¹ DLN-Breidenbach-e.a.-Voedselbossen-van-belang-voor-biodiversiteit-2017.pdf (greendealvoedselbossen.nl)

² Mac van Dinther, Vier seizoenen Ketelbroek (2020). P.72.

een **risicospreiding** in door de diversiteit in gewassen, maar ook het systeem op zich vormt zich als een robuust geheel doordat iedere plant zijn eigen rol heeft.

Veerkracht

In de afgelopen maanden hebben we gemerkt hoe een mondiale voedselmarkt onze voedselvoorziening kwetsbaar maakt. In de huidige voedselmarkt is prijs boven kwaliteit leidend en daarom halen we voedsel uit goedkope, soms onstabiele, landen. Nederlandse boeren stoppen en dat maakt ons als bevolking kwetsbaarder en afhankelijker van buitenlandse partijen. Door **regionaal en lokaal** te werken in korte voedselketens blijven we **veerkrachtiger** in moeilijke tijden. In de Erfwinkel merken wij dat er een brede lokale en regionale behoefte is aan gezond voedsel van dichtbij. Met dit project wordt een bijdrage geleverd aan een **vitaal platteland** in zuidoost-Groningen.

Bewustwording en educatie

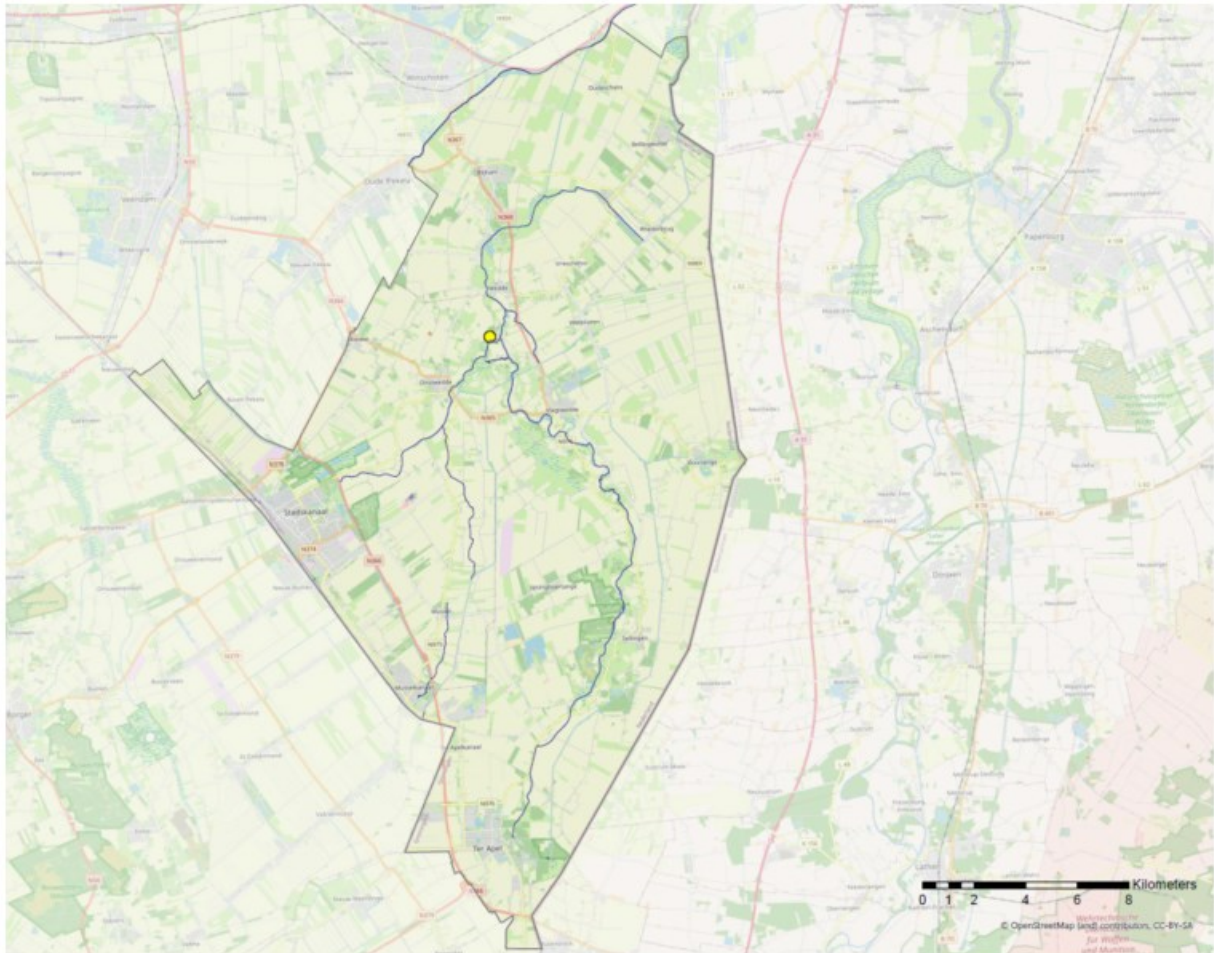
Om mensen **bewust** te maken van de voordelen van een agro-ecologisch systeem, willen we verschillende vormen van **educatie** aanbieden. Het thema **duurzaamheid** staat daarbij centraal. De belangrijkste doelgroep is de jeugd: variërend van basisschoolleerlingen tot en met studenten in het middelbaar-, hoger- en universitair onderwijs.

In de loop van het project wordt vanzelfsprekend de voortgang gedeeld via social media-kanalen en de inzet van bijvoorbeeld de Kanaalstreek, RTV EEN, Radio Westerwolde en/of RTV Noord. Door publiciteit op te zoeken vergroten we de bekendheid van het fenomeen agro forestry: een belangrijk onderdeel van de doelstelling 'bewustwording en educatie'.

1.3 Gebiedsomschrijving

Historie

Het gehucht Wessinghuizen ligt tussen de dorpen Onstwedde, Wedde en Vlagtwedde in en bestaat momenteel uit zeven boerderijen en één woning. Het buurtschap is gesticht op een **zandhoogte** langs het beekdal. Iets ten noorden van Wessinghuizen komen de Ruiten Aa en Mussel Aa samen in de Westerwoldse Aa. De **beken** zijn belangrijk geweest voor het ontstaan van het landschap en zijn nu beeldbepalend als kernkwaliteit van Westerwolde.



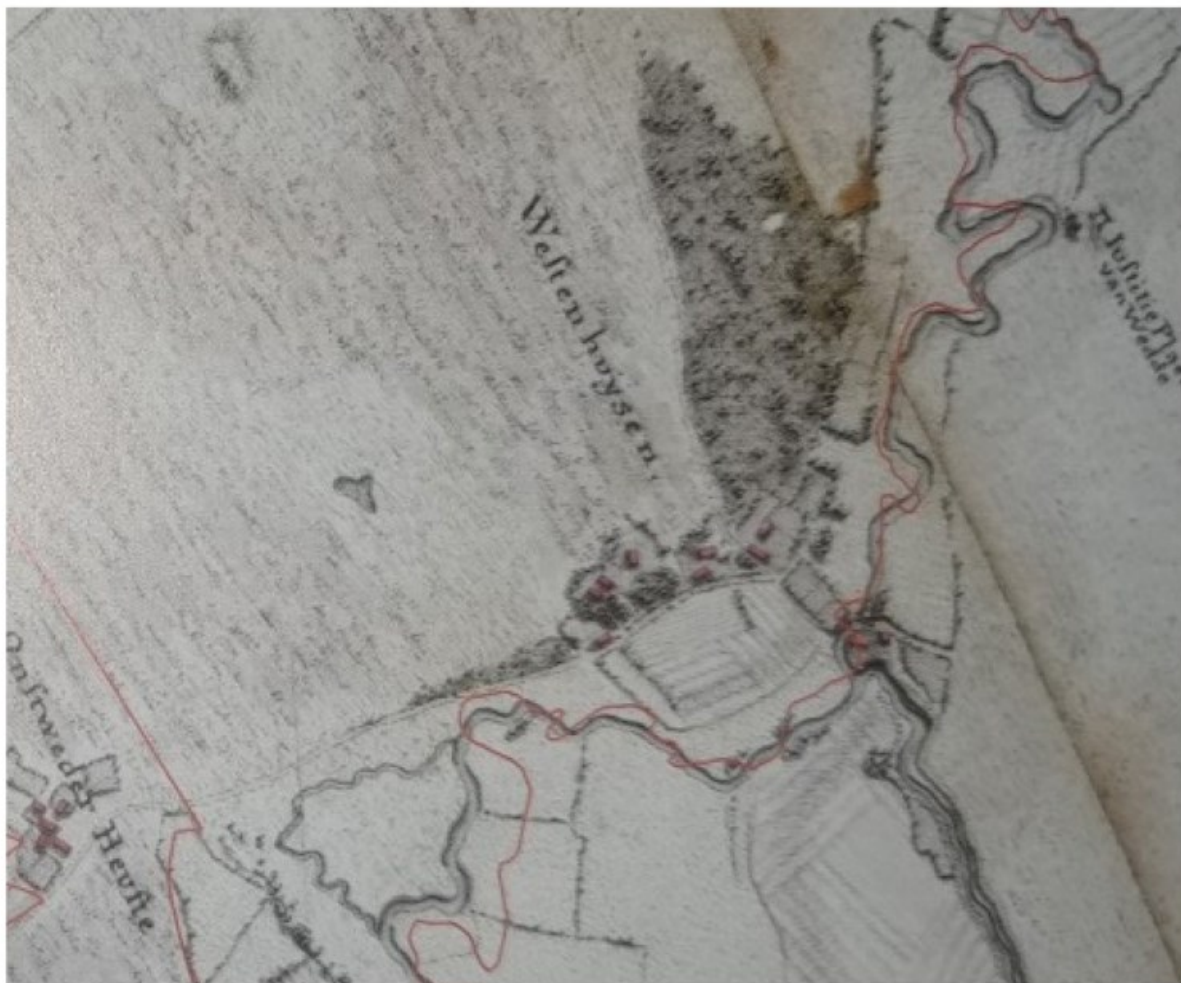
Figuur 1.1 Wessinghuizen is aangegeven als gele stip. Het is de plek waar de Ruiten Aa en Mussel Aa samenkomen en verder gaan in de Westerwoldse Aa. Het hart van Westerwolde.

Wessinghuizen wordt voor het eerst genoemd in een akte uit 1472 waarin een huis en hof in “d’burscapp Wertzinge huzen” worden verkocht aan [redacted] eigenaar van de burcht in Wedde. Lang voordat het huidige gehucht werd gesticht, was het gebied al bewoond. In 1927 heeft [redacted] archeologisch onderzoek gedaan aan drie grafheuvels uit de **Jonge Steentijd**. Ten oosten van de grafheuvels werden urnenvelden gevonden die wijzen op bewoning voor 1000 voor Christus.³ De **archeologische waarden** zijn een belangrijk gegeven voor het gebied.

³ Abbes *et al.*, Landschapsbiografie van Westerwolde (2022). P. 450.



Figuur 1.2 Kaart uit Atlas van Beckeringh, 1767-1781. Wessinghuizen staat aangegeven als Wersinghuysen. Rondom het gehucht is veel bos ingetekend.



Figuur 1.3 Hottingerkaart van omstreeks 1788. Het Wessingboerbos is als groot, bijna driehoekig bos ingetekend.

Historische kaarten vertellen ons veel over het vroegere karakter van het landschap. De Hottingerkaart (1788) is op kleinere schaal ingetekend dan de kaart van Beckeringh (1767-1781) en geeft een goed beeld van het Wessingerhuizer landschap in de 18^e eeuw. Wessinghuizen bestond uit twee essen en hooilanden langs de Ruiten Aa en Westerwoldse Aa. De hooilanden en essen werden **omzoomd met bomen**. De marke bestond voor het grootste deel uit woeste grond: zandheide, heide en verder naar het noordwesten ook hoogveen. Dwars door de marke lag de weg van Wedde naar Onstwedde. Ten noorden van Wessinghuizen lag het **Wessingboerbos**, één van de weinige bossen in Westerwolde destijds. Het Wessingboerbos was in 1829 al voor een groot deel verdwenen.⁴

Op het Bonneblad van omstreeks 1900 zien we dat de hooilanden waren omringd met vele **houtsingels**. Er stonden vooral eiken, wilgen, vlieren en bramenstruiken. De woeste grond is deels ontgonnen. Ten zuiden van Wessinghuizen zien we de es van Wessinghuizen en de Westeresch van Veele in gebruik als akkercomplex. Daarnaast liggen de hooilanden voor het vee. Het **hedendaagse landgebruik** is omgekeerd: de woeste gronden van destijds zijn nu in gebruik als akkerbouwgrond, terwijl de hooilanden en akkers natuurgebied zijn geworden.



Figuur 1. 4 Het Bonneblad van omstreeks 1902: de landschapsstructuren rondom Wessinghuizen zijn duidelijk zichtbaar. Het gele kader geeft de ligging van de huidige percelen weer.

Wessinghuizen lag in het Ruilverkavelingsgebied van Onstwedde. In 1979 werd de ruilverkaveling afgerond en is de perceelsgrootte toegenomen en de afwatering verbeterd. Veel houtopstanden op de perceelsafscheidings verdwenen, nieuwe groene structuren werden aangelegd.⁵ Toch was het verkavelingspatroon tot in de jaren 1980 nog grotendeels onveranderd. Bij de herinrichting rond 1990 verdwenen de kleine percelen en wegen als de 'Gruine Loane', Middenweg, Tussenweg en andere landbouwwegen. De **grens tussen natuur en landbouw werd harder**.

⁴ Abbes *et al.*, Landschapsbiografie van Westerwolde (2022). P. 451 en 452.

⁵ Van Blerck, H., Landschapsplan Nederland (2022).

Huidig

In de huidige situatie bestaan de percelen uit akkerbouwpercelen. Deze worden nu vier jaar biologisch bewerkt. De afgelopen jaren werd op het perceel twee keer gras verbouwd, een jaar bieten en een jaar maïs en granen. De percelen bestaan uit podzolgronden (zandgronden) met een PH-waarde van 5 en het organische stofgehalte varieert van circa 2 tot 6%. De huidige **bestemming** van het betreffende perceel in de gemeente Stadskanaal (OWD00 - R1764) is **Agrarisch - Landschappelijke waarde** (zie bijlage). De voorgenomen plannen sluiten aan bij de voorschriften in het bestemmingsplan. De landschappelijke waarden worden namelijk hersteld en de aanwezige natuurlijke en cultuurhistorische waarden worden behouden. Het kleinschalige karakter van het gehucht wordt ontwikkeld, waardoor een afwisseling van openheid en verdichting beter zichtbaar wordt.

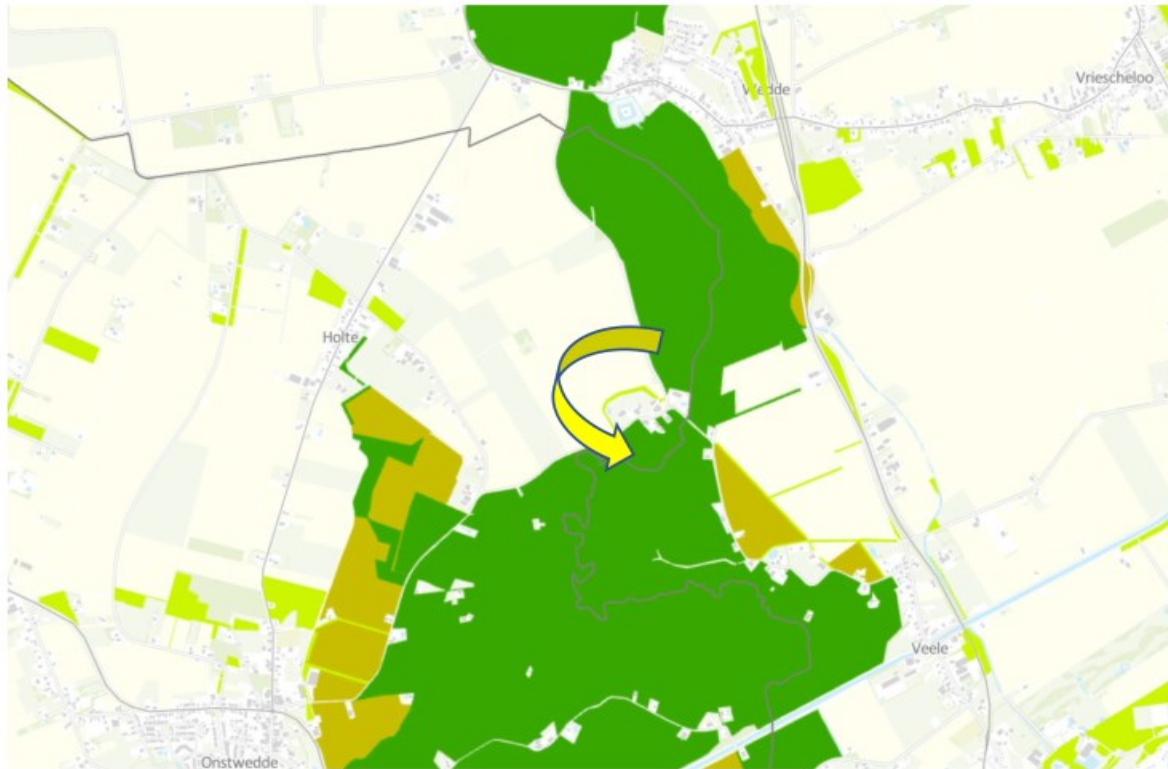


Figuur 1.5 Ligging percelen (geel omrand) op huidige luchtfoto. Het gele kader geeft de ligging van de huidige percelen weer. De ster geeft het standpunt aan van de hieronder getoonde foto.



Figuur 1.6 Situatie oktober 2021, gezien vanaf het aangegeven standpunt (figuur 1.5).

De gebieden ten zuiden en noordoosten van Wessinghuizen behoren nu tot het **NNN** (Natuur Netwerk Nederland, zie afbeelding 1.7). Ten zuiden van Wessinghuizen ligt de Westeresch, eigendom van Staatsbosbeheer. Ten oosten van de Kempkebosweg liggen kruidenrijke graslanden en – akkers, maar ook diverse gemengde bosjes. De meandering van de Westerwoldse Aa, Ruiten Aa en Mussel Aa en de naastgelegen kruidenrijke hooilanden zijn in het kader van de Herinrichting hersteld. Op de kaart is goed te zien dat de percelen in Wessinghuizen een ontbrekende schakel vormen in het natuurnetwerk (zie gele pijl). De percelen zouden een **corridor** of **stapsteen** kunnen zijn voor flora en fauna.



Figuur 1.7 NNN-gebied rondom Wessinghuizen. Donkergroen is NNN-natuurgebied, okergeel is NNN-beheergebied en in limegroen zijn de bos- en natuurgebieden buiten de NNN aangegeven. De gele pijl geeft de mogelijke verbinding aan die het Wessingboerbos kan realiseren.

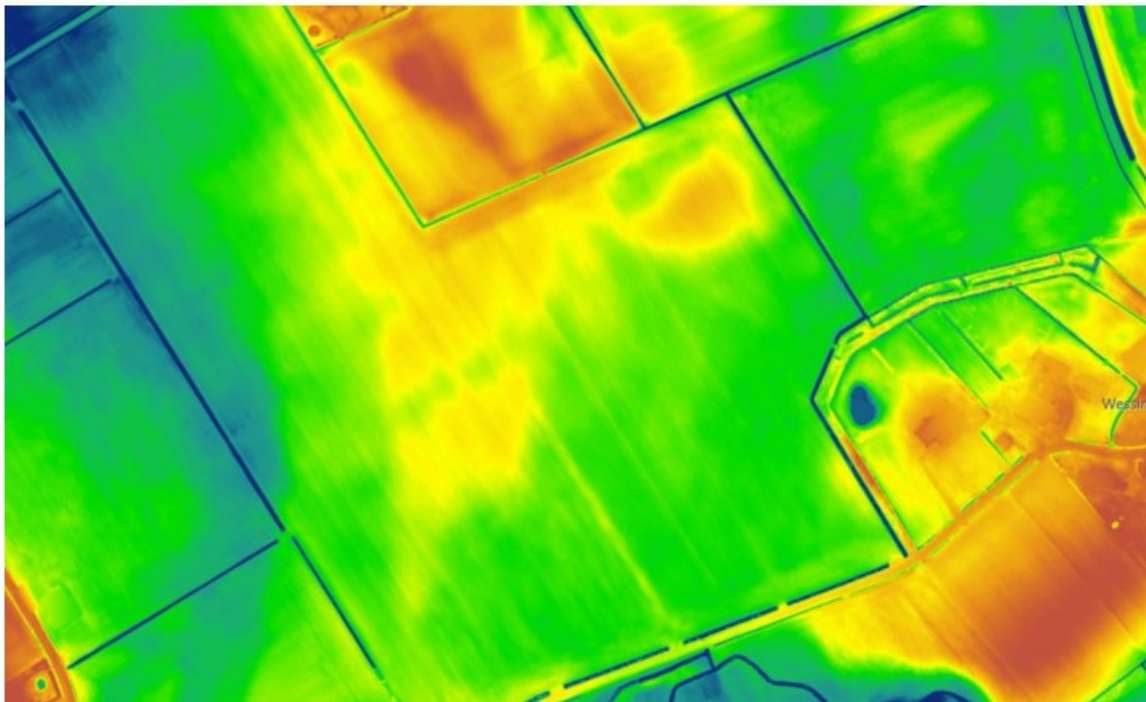
De **toenemende recreatie** en het **groeijende toerisme** zijn belangrijk voor het gebied. Westerwolde staat bekend als cittaslow-gemeente. **Cittaslow** is het internationale keurmerk voor gemeenten die koploper zijn op het gebied van leefomgeving, landschap, streekproducten, gastvrijheid, milieu, infrastructuur, cultuurhistorie en behoud van identiteit. Het gebied profileert zich steeds meer als wandel-, fiets- en vaarparadijs. De beleving van het landschap staat centraal. Ook hieraan kan het Wessingboerbos een bijdrage leveren.

2. Wessingboerbos

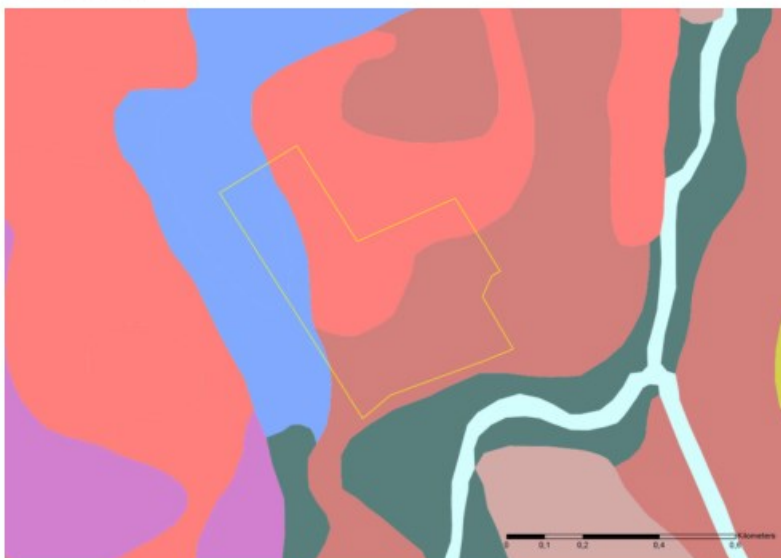
De naam Wessingboerbos is er een met een geschiedenis. Vroeger lag er ten noorden van Wessinghuizen een bos met deze naam. De naam Wessing-boer-bos is in het kader van dit project erg toepasselijk. Als agro-ecologieproject wordt er geboerd in een bos, in Wessinghuizen.

2.1 Ontwerp

Bij het opstellen van het ontwerp vormt de **gebiedskennis** de belangrijke basis. De subtiele hoogteverschillen in het gebied kunnen in een agro-ecologisch systeem benut worden. Ook kennis van de bodem is van groot belang bij de aanplant. Aangezien de percelen in Wessinghuizen al generaties in familiebezit zijn, is kennis van hoogte, bodem en waterhuishouding aanwezig.



Figuur 2.1 Hoogtekaart van Wessinghuizen en omgeving. Aan de oostkant zien we een kronkelende laagte (blauw). Dit is een restant van de voormalige Eemsloop. Binnen het perceel is het laagste punt +1,16 (donkerblauw) en het hoogste punt is +2,65 (oranje).



Figuur 2.2 Bodemkaart van Wessinghuizen en omgeving. Het gele kader geeft de percelen weer.

Lichtroze: Hn21 = veldpodzol (leemarm, zwak lemig fijn zand) GWT VII.

Blauw: zVz = meerveengronden op zand, beginnend ondieper dan 120 cm, GWT III.

Oudroze: Hn23 = Veldpodzol: lemig fijn zand. GWT VI.

Blauw/grijs (langs de Mussel Aa): Abv = venige beekdalgronden. GWT III.

Één van de doelen van dit project is om de biodiversiteitswaarden in het gebied te verhogen. Door langs de **randen** van de verschillende percelen **inheemse, waar mogelijk autochtone beplanting** aan te planten, wordt het leefgebied voor insecten, vogels en kleine zoogdieren vergroot. De randen en de oriëntatie van de groenstructuren zijn **gebaseerd op de historische situatie**. Onderzoek naar de historische situatie geeft ons waardevolle informatie (zie paragraaf 1.3 voor een beknopte gebiedsomschrijving). Oude zandlanen en houtsingels kunnen hersteld worden en een nieuwe functie krijgen (zie afbeelding 2.3).

Binnen de omlijsting van de streekeigen houtsingels zullen bomen, struiken en planten groeien die voedsel produceren. Hiervoor worden speciale **cultivars** aangeplant: soorten die geselecteerd en gekweekt zijn om hun goede opbrengst. Het project zal bestaan uit drie onderdelen, die verspreid over meerdere plantseizoenen worden aangeplant.



Figuur 2.3 Historische structuren, aangegeven op de huidige topografische kaart. In het groen zijn de oude houtsingels aangegeven. Blauw geeft de voormalig natte delen in het land weer. De rode lijnen stellen het oude wegenpatroon voor. Deze historische structuren vormen een belangrijke bron van inspiratie voor het ontwerp van het Wessingboerbos.

2.2 Drie onderdelen

Het Wessingboerbos wordt opgedeeld in drie verschillende bossystemen. Fase 0 bestaat uit de aanplant van structuren. Dit zijn de windsingels die worden gevormd door inheemse bomen en struiken.

In de **bosweide** staan de bomen solitair, verder van elkaar af. De kronen werpen een halfschaduw op het weiland; 40 tot 60% bedekking is ideaal.⁶ In deze “savanne” kunnen kalveren en/of pinken grazen. De bosweide wordt aangeplant in de periode 2022-2023 (fase 1).

De tweede fase, het **agro-forestry** perceel, is systematischer van aard. Hier zullen rijen met bomen en struiken aangeplant worden. Deze rijen herhalen zich of worden afgewisseld met een akker voor eenjarige teelten. De beplanting is handmatig of machinaal te onderhouden en ook mechanische oogst zal hier mogelijk zijn. Dit systeem wordt aangeplant in de periode 2023-2024.

Het voorste deel, het eerste perceel gezien vanaf de Wessinghuizerweg, wordt een **natuurlijk voedselbos**. In het natuurlijke voedselbos staat de beplanting in organische vormen. Er wordt gebruik gemaakt van de gelaagdheid die in de permacultuurprincipes wordt beschreven. Er zal een grote variatie aan planten te vinden zijn. Het natuurlijke voedselbos is qua tijdsplanning het sluitstuk en wordt aangeplant in de periode 2024-2025 (fase 3).

Het beheer in de eerste jaren is van groot belang voor de kans van slagen. De expertise van ons netwerk dat we kunnen inschakelen en de expertise die wij zelf in huis hebben, vormen een gedegen basis voor het **beheer en onderhoud** van het Wessingboerbos.



Figuur 2.4 Voorbeeld bosweide



Figuur 2.5 Voorbeeld agro forestry



Figuur 2.6 Voorbeeld natuurlijk voedselbos

⁶ Marc Shepard, Herstellende landbouw. Agro-ecologie voor boeren, burgers en buitenlui. P. 220.



Figuur 2.7 Schematische weergave van het ontwerp dat uit drie onderdelen bestaat.

2.3 Producten

De opbrengsten uit het Wessingboerbos zijn te onderscheiden in producten en activiteiten. Uiteraard is de belangrijkste functie van een voedselbos dat het voedsel produceert. Het eerste kanaal wat voor de **afzet** van producten zal worden aangesproken is de eigen boerderijwinkel. Hier kunnen vers fruit, noten, groenten en paddenstoelen uit het Wessingboerbos verkocht worden.

Bij toenemende oogsten zullen ook **boerderijwinkels** van collega's of **natuurvoedingswinkels** in de omgeving bevoorrad kunnen worden. Nog een stap groter denkend, kunnen ook groothandels als de **Streekboer**, **BioNoord** of **Jansma Haule** aangesproken worden.

Voor het stuk natuurlijk voedselbos, waar de specialiteiten en bijzonderheden groeien, wordt er contact gezocht met **horecabedrijven** in de nabijgelegen dorpen en/of steden (zoals de Groene Stoel in Groningen). Naast lokaal voedsel is ook de **botanische gastronomie** in opkomst. Hierin wordt veel gekookt met planten, kruiden en specerijen en voert het seizoen de boventoon. Dit past heel goed in de denkwijze van de agro-ecologie.

Het streven is zo veel mogelijk producten uit het Wessingboerbos vers te verkopen. Bij overvloedige oogsten kan het zo zijn dat er, om voedselverspilling te voorkomen, producten **verwerkt** worden. De huidige verwerkingsruimte is hierop ingericht. Daarnaast kan het interessant zijn bepaalde **specialiteiten** te maken. Gedacht kan worden aan siropen, ijs, taartjes, thee of sappen.

2.4 Activiteiten

Een van de doelstellingen van het Wessingboerbos is de **bewustwording** over onze voedselproductie te vergroten. Een activiteit die daarbij hoort is het aanbieden van **educatieprogramma's** aan scholen in omliggende dorpen. Onderwerpen die hierin ter sprake zullen komen zijn landbouw en landschap, voeding en duurzaamheid. Naast de scholen, wordt er contact gezocht met de lokale afdeling van het IVN.

Daarnaast is een samenwerkingsverband met de **RUG** (Rijksuniversiteit Groningen) voor de hand liggend. Onderzoek vanuit Kenniscentrum Landschap en de leerstoel agro-ecologie, waarin samenwerking wordt gezocht met de vakgroepen ecologie en biologie, biedt veel mogelijkheden om onderzoek naar het terrein te doen. Een nul-meting in de huidige situatie is hierbij van groot belang. Het Wessingboerbos heeft potentie als studielocatie voor de RUG-studenten.

Een andere manier om kennis te delen is via eigen **website** en **sociale media**. Ook zullen er in het groeiseizoen rondleidingen worden gegeven voor geïnteresseerden.

Naast inkomsten uit de verkoop van producten kunnen **workshops** een mooie aanvulling zijn. In de workshops wordt kennisoverdracht van natuur, voedsel en duurzaamheid gecombineerd met een leuke activiteit. Hierbij kan gedacht worden aan koken met meerjarige groenten, bakken met voedselbosproducten of zelf maken met medicinale kruiden. Ook kan er hier een combinatie gemaakt worden met de zuivelverwerking op de boerderij, denk aan een workshop kruidenkaas maken.

3. Planning

Onderstaand schema geeft de globale planning van het project weer. De fasering van de aanplant is te zien op de plattegrond. Aanplant vindt bij voorkeur plaats in de maanden november, december en januari.

	2021	2022				2023				2024			
	Q4	Q1	Q2	Q3	Q4	Q1	Q2	Q3	Q4	Q1	Q2	Q3	Q4
Oriëntatie, referentiebezoeken	■	■	■	■	■								
Projectplan opstellen			■	■									
Ontwerp opstellen			■	■	■	■	■	■					
Overleg buurtbewoners			■	■									
Aanvraag vergunningen				■	■								
Aanplant fase 0 (windsingels en infrastructuur)					■	■			■				■
Aanplant fase 1 (bosweide)						■			■				
Aanplant fase 2 (agroforestry)									■	■			■
Aanplant fase 3 (natuurlijk voedselbos)									■	■			■

Figuur 3.1 Tabel met globale planning werkzaamheden

4. Risico's en kansen

Veranderend klimaat

Door weersomstandigheden die steeds extremer worden kan het voor de jonge aanplant in de eerste jaren moeilijker zijn goed aan te slaan. Wanneer deze fase voorbij is komt er een kentering, zodra de planten diep genoeg geworteld zijn zal het bos juist beter bestand zijn tegen extremen dan akkers met eenjarige gewassen.

Onzekere afzet door onbekendere en/of duurdere producten

Door de grote diversiteit aan gewassen is de arbeidsinspanning per gewas groter. Dit maakt het product kostbaarder dan gewassen die in bulk worden geproduceerd. Voordeel van de voedselbosproducten is wel weer dat ze in een compleet andere categorie vallen, waarbij kwaliteit een belangrijkere maatstaf is voor de prijs dan kwantiteit.

Via de Stichting Voedselbosbouw Nederland is er contact met collega-voedselbosboeren. Deze pioniers in een nieuwe vorm van landbouw lopen allemaal tegen dezelfde uitdagingen aan. Hierbij kan er veel van elkaar geleerd worden en zijn er intenties om een collectief op te zetten om te zijner tijd een stabiele afzetmarkt te krijgen. Met de beoogde activiteiten en contacten zal de afzet zeker in de beginjaren, maar naar verwachting ook later, geen problemen opleveren. We merken bovendien dat er brede lokale en regionale behoefte is aan kwalitatief hoogwaardige streekproducten.

Weerstand vanuit buurtbewoners

De bewoners van Wessinghuizen krijgen te maken met een veranderende leefomgeving. Risico is dat zij de ontwikkeling van het Wessingboerbos niet zien zitten. Volgens de nieuwe Omgevingswet moeten bewoners vooraf inspraak hebben.

In de nazomer van 2022 presenteren wij de plannen aan de buurtbewoners. Aangezien het uitzicht van geen van de bewoners wordt beïnvloed, er geen hoge bezoekersaantallen zullen zijn en de bestemming ongewijzigd blijft, verwachten wij geen weerstand. We hebben momenteel meer dan de helft van de bewoners van Wessinghuizen gesproken en hebben tot nu toe louter positieve reacties gekregen.

Tekort aan arbeidskrachten

In de huidige arbeidsmarkt is het moeilijk om aan goed personeel te komen. Als dit komende jaren aanhoudt, zal dit op termijn problemen kunnen opleveren met de oogst van producten uit het bos. Het voordeel van een bossysteem is dat het geleidelijk meer oogst gaat geven en er dus een aanloop is naar de tijd dat er meer arbeidskrachten nodig zijn. De inzet van jongeren uit de buurt heeft gedurende de schoolvakanties veel potentie. Bovendien is de oogst door de diversiteit aan soorten behoorlijk verspreid over het jaar. Hierdoor kan er over langere tijd werk worden geboden en zijn er minder mensen tegelijk nodig. Ook de innovatie van oogstmachines zal zich in de komende jaren steeds verder ontwikkelen en biedt hierin wellicht een oplossing.

5. Bijlage

Begrippenlijst

(bron: Voedselbos – Madelon Oostwoud)

Agro-ecologie

De term 'Agro ecology' werd voor het eerst genoemd in 1928 door Basil M. Bensing, een Russische agronoom. Agro-ecologie werd door Bensing beschouwd als een multidisciplinaire wetenschap, waarin alle factoren die invloed hebben op de ontwikkeling en het succes van een gewas in overweging genomen moeten worden. Bensing definieerde agroecology als *de toepassing van ecologie in landbouw*.

Agroforestry

Het kweken van zowel bomen als land- en tuinbouwgewassen op hetzelfde stuk land. Ze zijn ontworpen om boom- en andere oogstproducten te leveren en tegelijkertijd essentiële economische, ecologische, menselijke en natuurlijke hulpbronnen te beschermen, te behouden, te diversifiëren en te onderhouden. Agroforestry verschilt van traditionele bosbouw en landbouw door zijn focus op de interacties tussen componenten in plaats van alleen op de individuele componenten zelf.

Permacultuur

De samentrekking van de woorden permanent en agricultuur. Permacultuur betekent samenwerken met de natuur met als doel een betere wereld voor iedereen en alles op aarde. Permacultuur wil door een hechte samenwerking met de natuur een zo hoog mogelijke oogst (opbrengst) van het land realiseren. Permacultuur gaat uit van 7 principes, waarin leefbaarheid voor plant, mens en aarde voorop staan. Kenmerkend voor permacultuur ontwerpen zijn de zeven plantlagen.

Voedselbos

Een ontworpen agronomisch systeem op basis van bomen, heesters en vaste planten die op zo'n manier bijeen geplaatst worden dat ze de structuur van een natuurlijk bos nabootsen met als kenmerken: biologisch duurzaam, veerkrachtig, productief, een breed scala aan opbrengst van verschillende eetbare of bruikbare producten en onderhoudsarm.

Beplantingslijst fase 0 en 1

Beplantingslijst Wessingboerbos		
Singels		
Bomen		
Quercus robur	st	8
Betula pendula	st	7
Tilia cordata	st	7
Alnus glutinosa	st	6
Salix alba	st	5
Ulmus laevis	st	5
		38
Struiken		
Sambucus nigra	st	100
Sorbus aucuparia	st	100
Amelanchier lamarckii	st	75
Crataegus monogyna	st	75
Corylus avellana	st	60
Rosa canina	st	75
Rosa rugosa	st	100
Viburnum opulus	st	75
Frangula alnus	st	60
		720
Bosweide		
Solitaire notenbomen		
Juglans regia (cultivar)	st	40
Castanea sativa (cultivar)	st	10
		50
Fruitbomen		
Malus domestica (cultivar)	st	50
Pyrus communis (cultivar)	st	20
Prunus (cultivar)	st	20
Mispeluis germanica (cultivar)	st	5
Cydonia oblonga (cultivar)	st	5
		100
Hazelaars		
Corylus avellana (cultivars)	st	80
		80

Bestemmingsplan

Artikel 5. Agrarisch - Landschappelijke waarde

6-5-2022, via www.ruimtelijkeplannen.nl

5.1. Bestemmingsomschrijving

De op de plankaart voor '[Agrarisch - Landschappelijke waarde](#)' aangewezen gronden zijn bestemd voor:

- a. uitoefening van een agrarisch bedrijf;
- b. behoud en herstel van de landschappelijke waarden;
- c. bescherming van het open karakter van het landschap, voorzover de gronden op de plankaart zijn aangeduid met landschappelijk waardevol open;
- d. behoud van de aanwezige natuurlijke waarden;
- e. behoud van de cultuurhistorische waarden;

alsmede voor:

- f. dagrecreatie;
- g. verkeer, uitsluitend voorzover het de bestaande wegen betreft;

met dien verstande dat:

- h. de doeleinden ten aanzien van natuurlijke en landschappelijke waarden worden nagestreefd door middel van behoud, herstel en/of ontwikkeling van de volgende essentiële ruimtelijke kenmerken:
 1. kleinschaligheid;
 2. grote afwisseling van openheid en verdichting;
 3. cultuurhistorisch waardevolle essen, die worden gekenmerkt door openheid;
 4. reliëf in de vorm van de stuwrug en essen en steilranden in de beekdal;
 5. bosjes, weg- en kavelbeplantingen, poelen en meanders en beekdalbegeleidende beplantingen;
 6. de bebouwing kent een meer verspreid karakter;
- i. in het doel behoud en herstel van de landschappelijke waarden het aanbrengen van landschapselementen groter dan 0,5 ha niet is begrepen;
- j. in het doel uitoefening van een agrarisch bedrijf boom- en fruitteelt niet zijn begrepen met uitzondering van de teelt van niet-opgaande gewassen;
- k. mestopslagplaatsen en mest - en sleufsilos, buiten het op de plankaart aangegeven "[bouwvlak](#)", niet in het doel uitoefening van een agrarisch bedrijf zijn begrepen;
- l. het doel dagrecreatie is beperkt tot de inrichting en het gebruik van de bestaande dagrecreatieve terreinen en van dagrecreatieve voorzieningen;
- m. van de in de bestemming begrepen wegen het aantal rijstroken ten hoogste twee mag bedragen;
- n. in het doel uitoefening van een agrarisch bedrijf het opwekken van elektriciteit door middel van (Co-)vergisting van mest en/of landbouwproducten niet is toegestaan;
- o. in het doel "uitoefening van een agrarisch bedrijf" houtteelt niet is toegestaan;
- p. voorzover de gronden op de plankaart zijn aangegeven met de bestemming Beschermd dorpsgezicht tevens de in artikel [28](#) opgenomen regeling van toepassing is;

- q. het oprichten van windturbines is toegestaan, behalve op de gronden aangegeven met "landschappelijk waardevol open";
- r. de uitoefening van veehouderijen, waaronder mede begrepen intensieve veehouderijen en neventakken van intensieve veehouderijen bij bestaande bedrijven is beperkt tot het bestaande agrarische bedrijf.

5.2. Bouwvoorschriften

5.2.1. *Bebouwing ten dienste van de uitoefening van een agrarisch bedrijf*

- 2. Ten behoeve van de uitoefening van een agrarisch bedrijf mag uitsluitend worden gebouwd binnen een denkbeeldig vierhoekig bouwperceel, dat is gelegen binnen een op de plankaart aangegeven bouwvlak, met een maximale oppervlakte van:
 - a. ten hoogste 1,5 ha binnen de gronden op de plankaart aangeduid met groen- gebied;
 - b. ten hoogste 1 ha binnen de gronden op de plankaart aangeduid met geel-gebied;
 - c. ten hoogste 1 ha binnen de gronden op de plankaart aangeduid met rood-gebied.
- 3. Per bouwvlak zijn kassen van maximaal 500 m² toegestaan, dan wel de bestaande oppervlakte indien deze meer bedraagt.
- 4. De uitbreidingsrichting dient aan te sluiten bij het aanwezige bebouwingspatroon, waarbij tevens rekening dient te worden gehouden met het uitzicht van (dienst)woningen. Er dient aan één zijde van de weg te worden gebouwd.
- 5. De bedrijfsvloeroppervlakte van gebouwen voor veehouderijen, waaronder mede begrepen intensieve veehouderijen en neventakken van intensieve veehouderijen bedraagt per bedrijf niet meer dan de bestaande oppervlakte.
- 6. De goot- en bouwhoogte van gebouwen, niet zijnde dienstwoningen, mogen ten hoogste 4,5 m respectievelijk 14 m, dan wel ten hoogste de bestaande goot- en bouwhoogte bedragen.
- 7. De dakhelling van gebouwen, niet zijnde dienstwoningen, dient minimaal 20 graden te bedragen.
- 8. Voorzover op de plankaart voorzien van de aanduiding "karakteristiek" dient, in afwijking van het vorenstaande, de uitwendige hoofdvorm van de bebouwing, bestaande uit goot- en bouwhoogte en dakhelling te worden gehandhaafd.
- 9. Per op de plankaart aangegeven bouwvlak is ten hoogste één dienstwoning toegestaan, uitsluitend binnen het op de plankaart aangegeven bouwvlak, met uitzondering van de gronden op de plankaart aangeduid met "geen bedrijfswoning". Wat betreft de bouwvoorschriften van dienstwoningen gelden de bepalingen, zoals opgenomen in artikel [3.2.2.](#)
- 10. De bouwhoogte van bouwwerken, geen gebouwen zijnde, mag binnen het in lid [5.2.1](#) onder 1 denkbeeldig vierhoekig bouwperceel ten hoogste 12 m en daarbuiten ten hoogste 3 m bedragen, met dien verstande dat:
 - de bouwhoogte van bouwwerken voor reclaimedoeleinden ten hoogste 6 m mag bedragen;
 - de bouwhoogte van erfafscheidingen ten hoogste 2 m mag bedragen;
 - de bouwhoogte van mestsilos (inclusief afdekking) ten hoogste 8 m mag bedragen.
- 11. Windturbines mogen uitsluitend binnen het op de plankaart aangegeven "[bouwvlak](#)" worden opgericht, met dien verstande dat deze een bouwhoogte tot 15 m mogen hebben en de wielengte niet meer mag bedragen dan twee derde van de ashoogte van de windturbine.

5.2.2. *Bebouwing ten dienste van overige doeleinden*

De bouwhoogte van bouwwerken, geen gebouwen zijnde, bedraagt ten behoeve van openbare verkeersvoorzieningen niet meer dan 10 m en ten behoeve van overige doeleinden niet meer dan 3 m, met dien verstande dat:

- de bouwhoogte van bouwwerken voor reclaimedoeleinden ten hoogste 6 m mag bedragen;
- de bouwhoogte van erfafscheidingen ten hoogste 2 m mag bedragen.

5.3. Nadere eisen

Burgemeester en wethouders kunnen met het oog op het voorkomen van een onevenredige aantasting van:

- I. het landschapsbeeld;
- II. de verkeersveiligheid;
- III. de gebruiksmogelijkheden van aangrenzende gronden;

nadere eisen stellen aan:

- s. de afstand tussen de gebouwen. Hierdoor kan worden voorkomen dat het op geconcentreerd bouwen gerichte streven wordt aangetast;
- t. de afstand tot de weg;
- u. de plaats van andere bouwwerken;
- v. de plaats van bebouwing ten behoeve van agrarische bedrijven in die zin dat dient te worden gebouwd binnen een denkbeeldige vierhoek;
- w. de goothoogte, bouwhoogte, dakhelling en nokrichting van de gebouwen.

5.4. Vrijstelling van de bouwvoorschriften

- x. Burgemeester en wethouders kunnen vrijstelling verlenen voor:
 1. de bouw van een tweede bedrijfswoning bij een agrarisch bedrijf, met dien verstande dat:
 - i. wordt gebouwd binnen het in lid [5.2.1](#) onder 1 genoemde denkbeeldig vierhoekig bouwperceel;
 - ii. de noodzaak van de tweede bedrijfswoning vanuit het aspect continu toezicht wordt gemotiveerd;
 - iii. de omvang van het bedrijf zodanig is dat sprake is van een volwaardig tweepersoonsbedrijf;
 - iv. de tweede bedrijfswoning wordt gesitueerd nabij de bestaande eerste bedrijfswoning en de bedrijfsbebouwing.
 2. een eenmalige vergroting van het bedrijfsvloeroppervlak met 10% tot maximaal 25 m² ten behoeve van fokkerijen, mesterijen en/of pluimvee, per met bouwvlak aangeduid bedrijf, uitsluitend indien dit noodzakelijk is in verband met eisen op basis van de Gezondheids- en welzijnswet voor dieren en mits wordt gebouwd binnen het in lid [5.2.1](#) onder 1 genoemde denkbeeldig vierhoekig bouwperceel oppervlak.
 3. het bouwen van gebouwen en bouwwerken, geen gebouwen zijnde, van openbaar nut, zoals gemalen, transformatorstations, gasdrukregel- en meetstations, telefooncellen, wachthuisjes en dergelijke, met dien verstande dat:
 - v. de inhoud ten hoogste 100 m³ bedraagt;
 - vi. de hoogte maximaal 3 m bedraagt.
 4. het verhogen van de goothoogte voor bedrijfsgebouwen tot maximaal 6 m om de toegankelijkheid met grote landbouwmachines te vergroten.
 5. het bepaalde in [5.2.1](#) onder 1 voor het bouwen van veestallen buiten het bouwvlak ook ten behoeve van niet-bedrijfsmatig houden van vee, met dien verstande dat:
 - vii. de bijbehorende oppervlakte cultuurgrond minimaal 2 ha bedraagt;
 - viii. de oppervlakte maximaal 50 m² bedraagt;
 - ix. de bouwhoogte maximaal 3 m bedraagt;

- x. de kwaliteit van natuur en landschap niet onevenredig wordt aangetast;
- 6. een platte afdekking van gebouwen.
- 7. het vergroten van het in lid [5.2.1](#) onder 1 genoemde denkbeeldig vierhoekig bouwperceel welke is gelegen binnen het op de plankaart aangegeven bouwvlak, ten behoeve van een voorgenomen uitbreiding van het op het te vergroten bouwvlak gevestigde agrarische bedrijf met dien verstande dat:
 - middels een bedrijfsontwikkelingsplan wordt aangetoond dat vergroting uit oogpunt van de toekomstige bedrijfsvoering nodig is;
 - ~~het aaneengesloten oppervlak wordt vergroot tot maximaal 2,5 ha binnen de gronden die op de kaart zijn voorzien van de aanduiding groen gebied;~~

goedkeuring onthouden: 24-11-2009

- het aaneengesloten oppervlak wordt vergroot tot maximaal 2 ha binnen de gronden die op de kaart zijn voorzien van de aanduiding geel-gebied;
 - het aaneengesloten oppervlak wordt vergroot tot maximaal 1,5 ha binnen de gronden die op de kaart zijn voorzien van de aanduiding rood-gebied;
 - burgemeester en wethouders vrijstelling verlenen van het bestemmingsplan uitsluitend nadat er advies van de provincie Groningen is verkregen over de landschappelijke inpassing en uitvoering van deze randvoorwaarden en nadat de landschappelijke inpassing is zeker gesteld;
 - een flora-en faunaonderzoek wordt uitgevoerd, en de eventueel daarin genoemde belemmeringen door het stellen van eisen in het kader van de wijziging of andere regelgeving worden opgeheven.
- y. De onder a bedoelde vrijstellingen mogen daarnaast:
- IV. geen onevenredige afbreuk doen aan de in lid [5.1](#) omschreven waarden;
 - V. geen negatieve invloed hebben op het milieu, de kwaliteit van de bodem en het grond- en oppervlaktewater;
 - VI. geen negatieve invloed hebben op de ontwikkelingsmogelijkheden van andere gronden en gebouwen.

Bij het verlenen van de onder a bedoelde vrijstellingen wordt in ieder geval aandacht gegeven aan de volgende randvoorwaarden:

- z. respecteren historische gegroeide landschapsstructuur;
- aa. afstand houden tot ruimtelijke elementen;
- bb. goede infrastructurele ontsluiting;
- cc. zorgvuldige en evenwichtige ordening, maatvoering en vormgeving van de bedrijfsgebouwen;
- dd. erfinrichting afgestemd op het zorgvuldig inpassen in het landschapstype.

5.5. Specifieke gebruiksvoorschriften

Onder strijdig gebruik wordt in elk geval verstaan:

- het gebruik van gronden voor reclaimedoeleinden anders dan voor het op de gronden gevestigde bedrijf;
- het gebruik van de gronden als standplaats voor kampeermiddelen voor de periode 1 november tot 15 maart;
- het gebruik van gronden en bouwwerken voor detailhandel;

- het gebruik van gronden voor de opslag van schroot, afbraak- en bouwmaterialen, anders dan:
 8. voor de uitvoering van krachtens de bestemming toegelaten bouwactiviteiten en werken en werkzaamheden;
 9. voor de uitvoering van een krachtens de bestemming toegelaten bedrijf(sactiviteit);
- het gebruik van gronden voor de stalling en opslag van (aan het oorspronkelijk gebruik onttrokken) voer-, vaar- of vliegtuigen, anders dan voor de uitvoering van een krachtens de bestemming toegelaten bedrijf(sactiviteit);
- het gebruik van gronden voor het storten van puin en afvalstoffen.

5.6. Vrijstelling van de gebruiksvoorschriften

- ee. Burgemeester en wethouders kunnen ten behoeve van houtteelt vrijstelling verlenen van de voorschriften, met dien verstande dat dit uitsluitend is toegestaan op de gronden op de plankaart aangeduid als landschappelijk recreatieve ontwikkelingszone.
- ff. Burgemeester en wethouders kunnen ten behoeve van detailhandel in streekgebonden agrarische producten vrijstelling verlenen van de voorschriften, met dien verstande dat:
- de detailhandelfunctie ondergeschikt is aan de productiefunctie;
 - de verkoopvloeroppervlakte per agrarisch bedrijf ten hoogste 100 m² bedraagt;
 - de detailhandel plaatsvindt binnen de bestaande bebouwing;
 - geen opslag of uitstalling van goederen buiten de bestaande bebouwing plaatsvindt.
- gg. Burgemeester en wethouders kunnen ten behoeve van het houden van een kleinschalig [kampeerterrein](#) op erven bij agrarische bedrijven vrijstelling verlenen van de voorschriften, met dien verstande dat:
10. het realiseren van een kampeerterrein uitsluitend is toegestaan op het erf van een als zodanig bestemd agrarisch bedrijf;
 11. een landschappelijke inpassing wordt gewaarborgd;
 12. er geen nieuwe gebouwen ten behoeve van voorzieningen voor het kampeerterrein mogen worden gebouwd;
 13. ten hoogste 25 kampeerplaatsen worden gerealiseerd;
 14. de afstand van een kampeerplaats tot het hoofdgebouw van het direct aangrenzende erf minimaal 50 m bedraagt;
 15. uitsluitend in de periode van 15 maart tot 1 november kampeermiddelen zijn toegestaan;
 16. het kampeerterrein door opgaande beplanting wordt omzoomd;
 17. de vrijstelling niet wordt verleend indien onevenredige afbreuk wordt gedaan aan de in de directe omgeving aanwezige functies, als omschreven in lid [5.1](#);
- hh. Bij het verlenen van de onder a tot en met c bedoelde vrijstellingen wordt in ieder geval aandacht gegeven aan de volgende randvoorwaarden:
18. respecteren historische gegroeide landschapsstructuur;
 19. afstand houden tot ruimtelijke elementen;
 20. goede infrastructurele ontsluiting;
 21. zorgvuldige en evenwichtige ordening, maatvoering en vormgeving van de bedrijfsgebouwen;
 22. erfinrichting afgestemd op het zorgvuldig inpassen in het landschapstype.

5.7. Aanlegvergunning

- ii. Het is verboden zonder of in afwijking van een schriftelijke vergunning (aanlegvergunning) van Burgemeester en wethouders de volgende werken, geen bouwwerken zijnde, of werkzaamheden uit te voeren:
 - 23. ontgronden, ophogen, afgraven, afschuiven of egaliseren van gronden;
 - 24. het rooien of kappen van beplantingen;
 - 25. teelt van laan- en parkbomen;
 - 26. het aanleggen van dagrecreatieve voorzieningen;
 - 27. het aanleggen of verwijderen van ondergrondse leidingen;
 - 28. het aanbrengen van lijnvormige beplantingen;
 - 29. het aanbrengen van landschapselementen groter dan 0,5 ha;
 - 30. het aanbrengen van drainage en/of greppelsysteem;
 - 31. het graven en dempen van sloten en andere watergangen, het vergroten of verkleinen van het doorstromingsprofiel en het aanbrengen en verwijderen van dammen en stuwen.

- jj. De onder a bedoelde vergunning is niet vereist indien het werken en/of werkzaamheden betreft die het normale onderhoud tot doel hebben.

- kk. Voorzover voor meerdere werken en/of werkzaamheden vergunningen worden gevraagd en deze in één (inrichtings)plan zijn ondergebracht, wordt dit plan in zijn geheel in de beoordeling betrokken.

- ll. De onder a bedoelde vergunning mag geen onevenredige afbreuk doen aan de in lid [5.1](#) omschreven waarden.

5.8. Wijzigingsbepaling

- mm. Burgemeester en wethouders kunnen de bestemming [Agrarisch - Landschappelijke waarde](#) wijzigen ten behoeve van het toevoegen van een bedrijfstak aan een agrarisch bedrijf, met dien verstande dat:
 - 32. de toegevoegde tak niet de primaire productie betreft en ongeschikt blijft aan de agrarische hoofdactiviteit;
 - 33. de toegevoegde tak uitsluitend betrekking heeft op:
 - VII. sociale, culturele, maatschappelijke, recreatieve en educatieve functies, waaronder begrepen expositieruimten, kinderboerderij en kampeerboerderij;
 - VIII. zorgfuncties, met dien verstande dat de zorgfunctie plaatsvindt binnen bestaande bebouwing, er sprake is van een levensvatbaar agrarisch bedrijf en er sprake is van een verwevenheid tussen zorgfunctie en het (grondgebonden) agrarisch bedrijf;
 - IX. bedrijf genoemd in de van deze voorschriften deel uitmakende [Staat van bedrijven](#), categorieën 1 en 2 van de publicatie Bedrijven en milieuzonering van de VNG ofwel hiermee wat betreft het leefklimaat vergelijkbare bedrijven;
 - 34. de verschijning van het gehele bedrijf landschappelijk wordt ingepast;
 - 35. de bedrijfsactiviteiten binnen de bestaande gebouwen plaatsvinden, met dien verstande dat buitenopslag, bedrijfsactiviteiten en het ten toon stellen van goederen niet zijn toegestaan op het bijbehorende erf.

- nn. Burgemeester en wethouders kunnen de bestemming [Agrarisch - Landschappelijke waarde](#) wijzigen ten behoeve van de vergroting van het bedrijfsvloeroppervlak voor veehouderijen binnen het in artikel [5.2.1](#) lid 1 aangegeven bouwvlak, met dien verstande dat:

36. een uitbreiding van het bedrijfsvloeroppervlak ten behoeve van intensieve veehouderij uitgesloten is;
 37. de gebruiksmogelijkheden van in de directe nabijheid gelegen gronden en bebouwing niet onevenredig worden aangetast;
 38. er geen onaanvaardbare verkeersaantrekkende werking ontstaat;
 39. er wordt gezorgd voor een goede landschappelijke inpassing;
 40. er maatregelen worden getroffen waardoor de ammoniakdepositie op nabijgelegen natuurbeschermingsgebieden niet significant zal toenemen.
- oo. Burgemeester en wethouders kunnen de bestemming [Agrarisch - Landschappelijke waarde](#) wijzigen ten behoeve van:
41. wonen;
 42. aan het landelijke gebied gebonden niet-agrarische bedrijven;
 43. sociale, culturele, medische en educatieve voorzieningen;
 44. bedrijven genoemd in de bij de voorschriften opgenomen [Staat van bedrijven](#);
 45. recreatieve functies in de vorm van groepsaccommodaties, hotels en/of pensions;
 46. maneges;
 47. opslag van caravans en daarmee vergelijkbare kampeermiddelen.

Aan deze functiewijzigingen, zijn de volgende voorwaarden verbonden.

- X. De activiteiten genoemd onder 2 tot en met 7 zijn uitsluitend toegestaan in combinatie met de woonfunctie.
 - XI. Het aantal eenheden per voormalig agrarisch bedrijf mag niet meer dan twee bedragen, met dien verstande dat de oppervlakte van het hoofdgebouw minimaal 180 m² bedraagt en een en ander past binnen het toegekende woningcontingent.
 - XII. De activiteiten genoemd onder 2 tot en met 7 dienen plaats te vinden binnen de gebouwen, met dien verstande dat, buitenopslag, bedrijfsactiviteiten en het ten toon stellen van goederen niet zijn toegestaan op het bijbehorende erf.
 - XIII. Bij de maatvoering dient zoveel mogelijk te worden aangesloten bij de bestaande hoofdvorm.
 - XIV. Gestreefd dient te worden naar het afbreken van landschappelijk verstorende bebouwing.
 - XV. Er mag geen onevenredige afbreuk worden gedaan aan de bedrijfsvoering en ontwikkelingsmogelijkheden van nabijgelegen (agrarische) bedrijven.
 - XVI. Er dient zorg te worden gedragen voor een goede landschappelijke inpassing, met dien verstande dat een besluit tot wijziging niet wordt genomen indien dit leidt tot een onevenredige aantasting van de essentiële ruimtelijke kenmerken.
 - XVII. Er mag geen onaanvaardbare verkeersaantrekkende werking ontstaan.
- pp. Burgemeester en wethouders kunnen de bestemming [Agrarisch - Landschappelijke waarde](#) wijzigen voor het vergroten van het op de plankaart aangegeven "bouwvlak" ten behoeve van een voorgenomen uitbreiding van het op het te vergroten bouwvlak gevestigde agrarische bedrijf met dien verstande dat:
- middels een bedrijfsontwikkelingsplan wordt aangetoond dat vergroting uit oogpunt van de toekomstige bedrijfsvoering nodig is;
 - het aaneengesloten oppervlak wordt vergroot tot maximaal 2,5 ha binnen de gronden die op de kaart zijn voorzien van de aanduiding groen-gebied;
 - het aaneengesloten oppervlak wordt vergroot tot maximaal 2 ha binnen de gronden die op de kaart zijn voorzien van de aanduiding geel-gebied;
 - het aaneengesloten oppervlak wordt vergroot tot maximaal 1,5 ha binnen de gronden die op de kaart zijn voorzien van de aanduiding rood-gebied;

- burgemeester en wethouders het bestemmingsplan wijzigen uitsluitend nadat er advies van de provincie Groningen is verkregen over de landschappelijke inpassing en uitvoering van deze randvoorwaarden en nadat de landschappelijke inpassing is zeker gesteld;
 - een flora-en faunaonderzoek wordt uitgevoerd, en de eventueel daarin genoemde belemmeringen door het stellen van eisen in het kader van de wijziging of andere regelgeving worden opgeheven.
- qq. Bij de wijzigingen bedoeld onder a tot en met c wordt in ieder geval aandacht gegeven aan de volgende randvoorwaarden:
48. respecteren historische gegroeide landschapsstructuur;
 49. afstand houden tot ruimtelijke elementen;
 50. goede infrastructurele ontsluiting;
 51. zorgvuldige en evenwichtige ordening, maatvoering en vormgeving van de bedrijfsgebouwen;
 52. erfinrichting afgestemd op het zorgvuldig inpassen in het landschapstype.