

# Landschappelijke inpassing woonerf Spanweg tussen 2 en 3, Holte



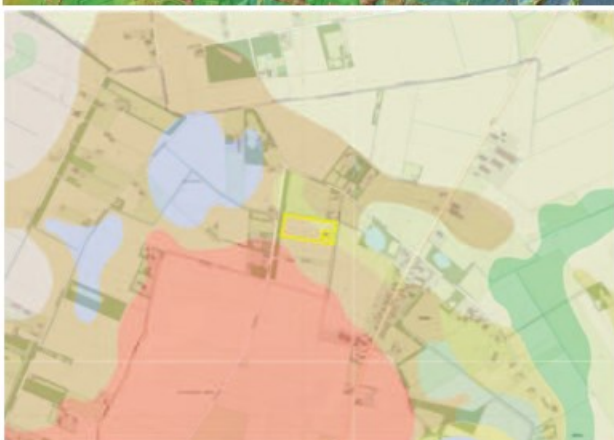
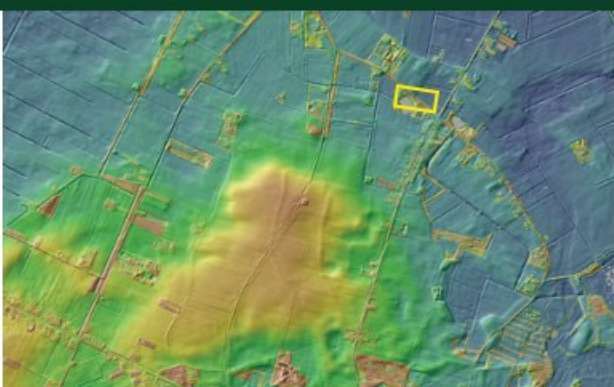
Aan de Spanweg bij buurtschap Holte in de provincie Groningen ligt een locatie voor een nieuw woonerf. Deze valt binnen de gemeente Stads kanaal, maar landschappelijk behoort het bij het gebied wat we aanduiden als Westerwolde. In Westerwolde heeft zich een kleinschalig besloten esdorpenlandschap ontwikkeld en daar omheen een veel rationeler en opener heideontginningslandschap. De Onstwedder Holte, een stuwwal, met zijn uitlopers naar de Hächte en de Tichelberg, vormt markant reliëf in het noordoosten van Westerwolde. De studielocatie ligt op de noordelijke flank van de Onstwedder Holte op de overgang naar het grootschalige veen- en heideontginningslandschap.

Geomorfologisch is het een interessant gebied. De welvingen in het landschap zijn op verschillende wijzen ontstaan. De verhoging ten zuiden van de studielocatie is een restant van een stuwwal die in het Salliën is ontstaan. Maar naar het oosten ligt het typerende gebied van de Mussels; beken die door hun dynamiek verschillende verhogingen en vernattingen veroorzaakt hebben en zorg gedragen hebben voor een grote verscheidenheid in het landschap. In tegenstelling tot het typische idee dat Groningen vlak en grootschalig is, kenmerkt Westerwolde zich door een haast on-Nederlandse beleving. Deze geomorfologische ondergrond wordt weerspiegeld in de grondsoorten; van veenachtige bodems tot zandgronden worden rond de locatie aangetroffen. De overheersende grondsoort is een veldpodzol; een leemarme zandgrond die door de geringe vruchtbaarheid van de bodem intensieve landbouw weerhield. Het gebied was lang slechts heide en meer naar het westen veen. Dit is ook duidelijk te zien in de verkaveling van het gebied. En de daarop volgende gebruiksgeschiedenis.

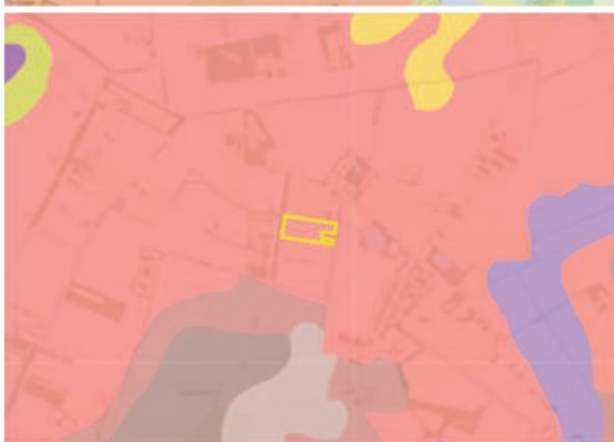
Als startpunt nemen we verkaveling van 1832 zoals die door het kadaster was opgetekend. Het huidige perceel is dan al duidelijk waarneembaar maar beslaat feitelijk twee percelen op de heide. Eén is in bezit van [redacted] landbouwer te Onstwedde, een deel van het andere perceel is eigendom van de weduwe van [redacted] die in Ellersinghuizen woonde. Weliswaar waren de woeste gronden verkaveld maar de eerste topografische kaart laat een ander beeld zien. In 1893 zien we dat de al vastgelegde eigendomsrechten niet in het veld zichtbaar waren.

Dat verandert rond de eeuwwisseling van 1900. Dan zijn in het heideveld enkele percelen gekarteerd. Over de heide lopen diverse paden en ook de scheiding tussen de percelen, die nu het huidige kavel beslaan, wordt gevormd door een pad. Dit pad loopt langs een klein bouwwerk tot het toenmalige Achterholte, een streekdorp aan de weg tussen Wedde en Onstwedde. Dat pad is ook nog zichtbaar op de kaart van 1962 waar dan opnieuw bebouwing op het kavel verschijnt wat in de voorgaande decennia kennelijk was gesloopt.

In algemene zin zien we op de kaartbeelden een verdergaande schaalvergroting; kavels worden groter en kleine paden en doorgangen verdwijnen. De bebouwing concentreert zich vooral langs de ontsluitingsassen. Groenstructuren, singeltjes en landschapselementen worden eveneens samengepakt en worden rond waterpartijen, wegen en heideresten aangeplant. Wat nu nog resteert van het eens kleinschalige en gedifferentieerde landschap is een economisch ingericht landschap met enkele kleinschalige zones rond de wegen. Toevoeging van een woonerf kan de kleinschaligheid en intimiteit van het landschap deels herstellen.



- pingoruïne
- Glooiing van hellingafspoelingen
- Complex van dekzandwelvingen
- Stuwwal
- Beekdalbodem
- Verspoelde dekzanden



- Moerige eerdgronden
- Gooreerdgronden; lemig fijn zand
- Veldpodzolgronden; leemarm/zwak lemig fijn zand
- Laarpodzolgronden; leemarm/zwak lemig fijn zand
- Laarpodzolgronden; lemig fijn zand
- Kamppodzolgronden; leemarm/zwak lemig fijn zand





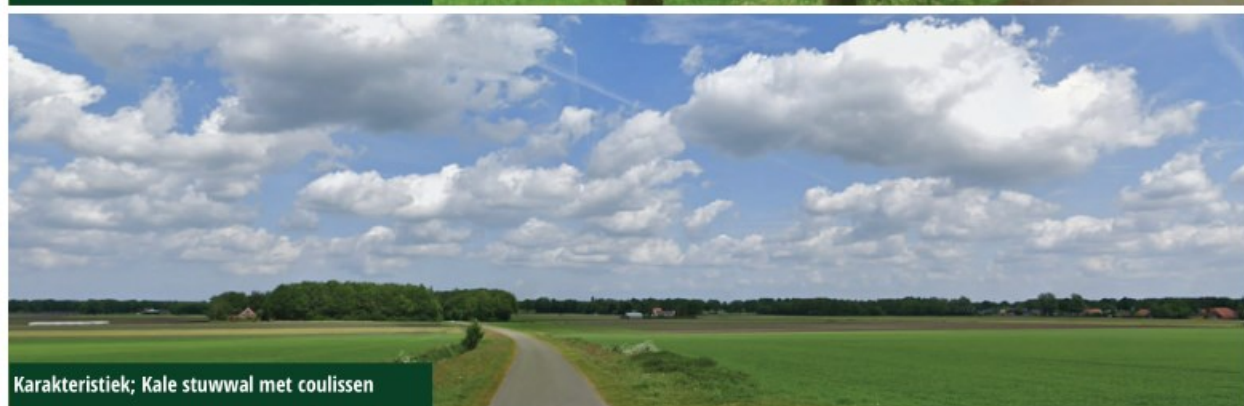
Karakteristiek; openheid en verspreide erven



Karakteristiek; doorzichten langs opgaand groen



Karakteristiek; verspreide erven en eikenlanen



Karakteristiek; Kale stuwwal met coulissen



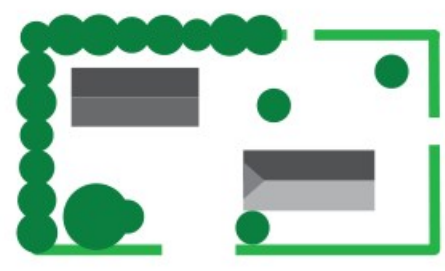
Karakteristiek erf; open voorzijde met heg



Karakteristiek erf; huis voorop, loods er achter

Het landschap rond de Spanweg wordt gekenmerkt door een typerende afwisseling tussen besloten en grootschalige openheid. De beslotenheid ontstaat door de stevige aanplant langs enkele wegen en door de al dan niet beplante erven. Deze obstrueren zichtlijnen waardoor het geometrische en rechtstandige ontginningslandschap vanuit de heide- en veengebieden onderbroken wordt. Op de stuwwal, de Onstwedder Holte, is echter geen beplanting noch bebouwing waardoor hier een zeer open, haast kaal, beeld ontstaat die het reliëf duidelijk naar voren brengt. De hoogte zelf is, in tegenstelling tot wat menigeen denkt, geen es maar toch een heuse stuwwal uit één van de laatste ijstijden. Rond deze hoogte zijn een aantal kleinere open, veelal geschakelde, landschappelijke kamers die zorgdragen voor een "knus" landschap. Tegen de agglomeraties aan en rond erven en wegen worden deze kamers kleiner.

De erven zelf kenmerken zich door een logische en enkelvoudige inrichting. In de beekdalen van Westerwolde vinden we enkele grote erven, meer achter in het veld zijn de erven kleiner. De grotere boerenerven ontwikkelden zich tot Oldambster boerderijen, de kleinere erven worden gekenmerkt door kleinere volumes met een enkele loods. Veelal zijn de boerderijen enkelvoudig of met krimp met lage kap en wolfseinden terwijl de loodsen vooral de laatste tijd groter en enkelvoudig worden, in tegenstelling tot de kapschuren die vroeger veelvuldig voorkwamen. Opvallend zijn de heggen die het erf afscheiden van de omliggende landerijen. De voorzijde van het erf is over het algemeen niet fors ingeplant maar de achterzijde is redelijk aangeplant.



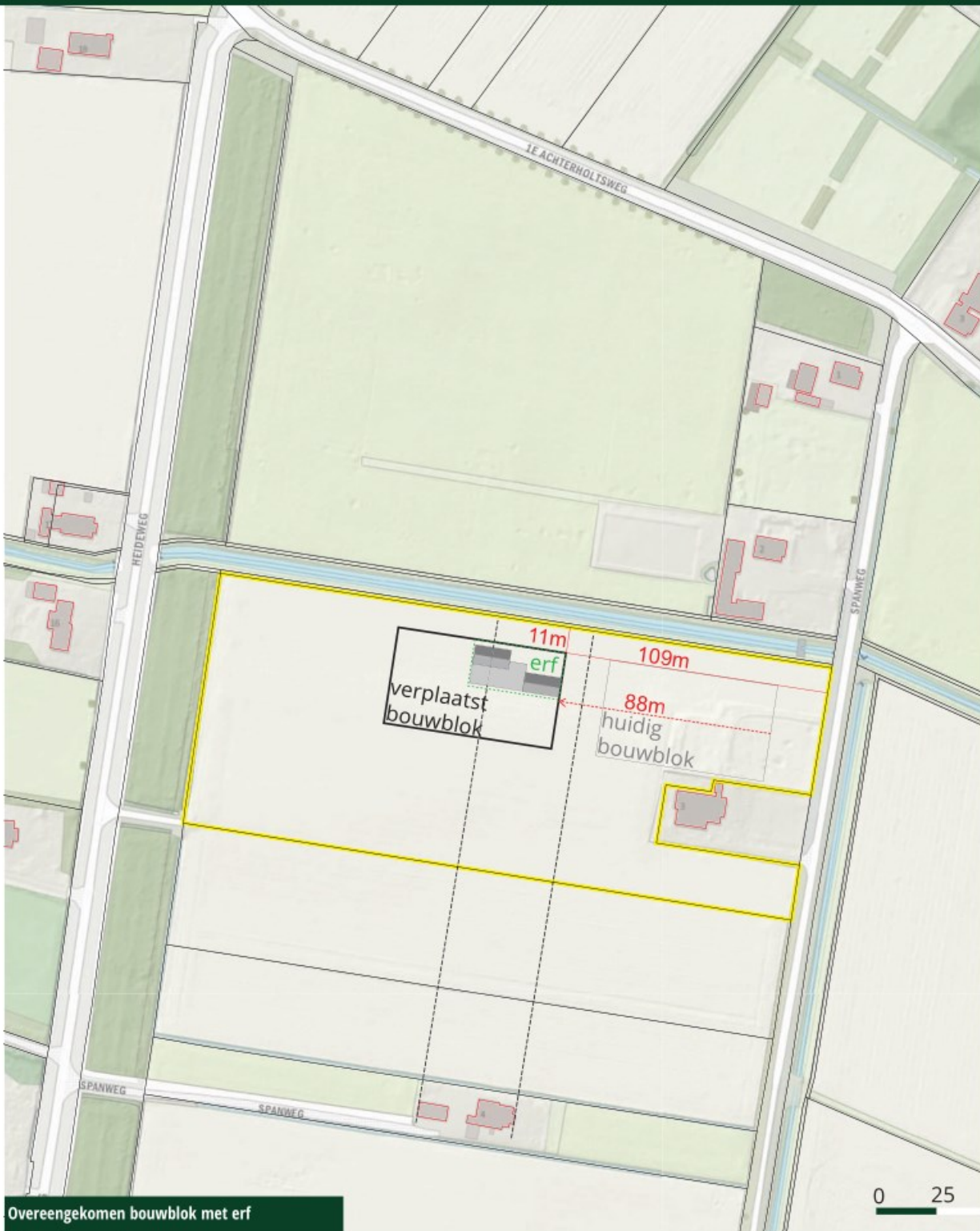
typische opbouw erf Westerwolde



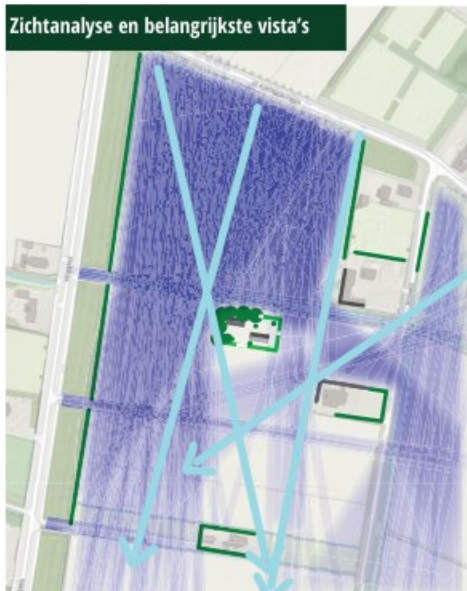
Karakteristiek erf; opgaand groen achterin



Karakteristiek erf; lange toerit, gevel naar weg



Overeengekomen bouwblok met erf



Zichtanalyse en belangrijkste vista's



Doorzicht op Onstwedder Holte met erfcontour



Doorzicht op Onstwedder Holte met erfcontour

Met de gemeente Stadskanaal is gekeken naar verplaatsing van het bouwblok. Plaatsing in het bestaande lint is mogelijk maar levert een constellatie die niet strookt met het historische beeld. Dat vergt een bebouwingspatroon wat meer gespreid is. Daarom is gekozen voor een achterstelling. Het voorstel van initiatiefnemers is besproken met de gemeente. Overeengekomen is om het bouwblok te verplaatsen en een nieuw erf te bestendigen in dit bouwblok.

Rondom deze bebouwing wordt een erf aangelegd, de rest van het kavel wordt extensief beheerd met uitbreiding van de bosstrook en behoud van openheid.

Als gekeken wordt welke doorzichten blijven bestaan dan blijkt uit zichtanalyses dat door het nieuw op te richten erf geen noemenswaardige obstructie plaatsvindt. Het zicht en de beleving van het reliëf blijft intact. Vanaf bepaalde zichtpunten wordt het beeld zelfs verbeterd omdat het erf als coulis fungeert naar de achter gelegen grootschalige en niet streekeigen loods en van het loonbedrijf achter het lint langs Holte.

De inrichting van het erf is gebaseerd op de karakteristieke opbouw van een Westerwolds erf. Een woonhuis voor op het erf gericht op de meest nabijgelegen openbare weg met daarachter een werktuigloods. De inrichting van het erf is verder klassiek: boomgaard op de noordzijde van het erf, de loods afgeschermd met beplanting, de tuin aan de zuidzijde met doorzicht naar het westen en enkele opgaande beplantingen rond het erf. De hoofdtoerit komt uit op de Spanweg, een achterompad loopt door het veld naar de Heideweg en sluit aan op een reeds bestaande aansluiting. Waar het achterompad naar het erf afbuigt staat één enkele solitaire boom. Rond het erf ligt extensief beheerd grasland met als doeltypes heischraal grasland.

Als toegift wordt aan de meest westelijke rand van het kavel de bestaande bosstrook uitgebreid met een helft open boszone. Dit past binnen het beleid van de provincie Groningen om aansluitend aan bos 10% extra aan te planten. In deze zone kan bijvoorbeeld een voedselbos worden gerealiseerd. Oppervlakte is om en nabij 2000m<sup>2</sup>.






Schetsmatige opbouw erf en kavelinrichting



Dit beplantingsplan vloeit voort uit de principes zoals die op de vorige pagina's beschreven zijn. Het uitgangspunt is het gebruik van streekeigen beplanting.

Omdat nog niet alle gegevens bekend zijn (architectuur, beheer, instemming gemeente) geldt dit beplantingsplan op dit moment als indicatief. Als uiteindelijk de ontwikkeling tot uitvoering komt zal een gedetailleerd beplantingsplan worden opgesteld en overlegd aan de gemeente.

Maatvoering van de beplanting wordt mede bepaald door beschikbaarheid bij leveranciers en eisen vanuit de provincie ten aanzien van de Kansencart Bos en Hout. Streven is om te komen tot een zo snel mogelijke ontwikkeling van een volwassen erf passend in de omgeving.

-  Italiaanse populier  
Populus nigra 'Italica'
-  Ruwe berk  
Betulus pendula
-  Zomereik  
Quercus robur
-  Veldesdoorn  
Acer campestre
-  Paardenkastanje  
Aesculus hippocastanum
-  Tamme kastanje  
Castanea sativa
-  Walnoot  
Juglans regia
-  Linde  
Tilia vulgaris
-  Appel  
Malus domestica
-  Peer  
Pyrus communis
-  Pruim  
Prunus domestica
-  Kers  
Prunus avium
-  Zweedse lijsterbes  
Sorbus intermedia
-  Aalbes  
Ribes rubrum
-  Gewone hazelaar  
Corylus avellana
-  Krent  
Amelanchier lamarckii
-  Gewone vlier  
Sambucus nigra
-  Braam  
Rubus fruticosus
-  Haagbeukenhaag  
Carpinus betulus

█  
[https://www.rug.nl/research/kenniscentrum-landschap/voor-studenten/masterscripties/█\\_de\\_essen\\_van\\_westerwolde\\_2019.pdf](https://www.rug.nl/research/kenniscentrum-landschap/voor-studenten/masterscripties/█_de_essen_van_westerwolde_2019.pdf)

<https://kwaliteitsgidsgroningen.nl/westerwolde/landschap>

<https://www.topotijdreis.nl/kaart/1865/@266551,563715,9.78>

Kansenkaart Bos en Hout provincie Groningen

Ruimtelijke plannen

CHW Bestemmingsplan gemeente Stadskanaal  
Vorbereidingsbesluit 'Landelijk gebied, Spanweg tussen 2 en 3'

Ontwikkeling + Beheer natuurkwaliteit Schraal heidegrasland

Inkijkexemplaar Landschapsbiografie Westerwolde, █; █; █; █ et al.

Boerenerven van de vier noordelijke provincies, Bierema, G. ; Vries, E. de ; Spruijt, W. ; Oosterbeek, L.

Golden Raand, █; █

**LANDSCHAPPELIJKE INPASSING SPANWEG TUSSEN 2 EN 3**

versie 20 mei 2024  
status: Definitief optie 1  
opdrachtgever:  
█ omgevingsadviseur  
Lytse Wei 20  
█ Drogeham  
telefoon: 0512 36 99 00  
fax: 0512 36 99 01  
info@spoelstra-advies.nl

auteur: █ Landschapsarchitect BNT █  
projectnummer OLA0022025

Dit rapport is vervaardigd op verzoek en in eigendom van opdrachtgever. Niets uit dit rapport mag worden vervaardigd en/of openbaar gemaakt worden op welke wijze dan ook, zonder voorafgaande schriftelijke toestemming van adviseurs, opdrachtgever en auteur. Auteur is niet aansprakelijk voor gevolgschade, alsmede schade welke voortvloeit uit de toepassing van deze productie. Opdrachtgever vrijwaart auteur voor aanspraken van derden in verband met toepassing van deze productie.