

BOMEN IN BEELD

VISIE EN AGENDA GREENPORT REGIO BOSKOOP



April 2006
Greenport Regio Boskoop

INHOUDSOPGAVE

PAGINA

1 Inleiding

2

2	Dynamiek van de boomteelt sector en Greenport Regio Boskoop	3
2.1	De Boomteelt sector in Nederland	3
2.2	Greenports	3
2.3	Greenport Regio Boskoop	4
2.4	Aanpak en werkwijze	5
3	Visie Greenport Regio Boskoop	7
3.1	Situatie schets	7
3.2	Ontwikkelingen	7
3.3	Sterke en zwakke punten	8
3.4	Toekomst beelden	8
4	Actieagenda 2006 - 2010	12
4.1	Samenwerking	12
4.2	Markt	13
4.3	Ruimte	14
4.4	Water	18
4.5	Infrastructuur	21
4.6	Kennis en innovatie	23
4.7	Recreatie en toerisme	25
5	Investeringsprogramma Actieplan 2006 – 2010 Greenport Regio Boskoop	29

Bijlage 1. Overzicht deelrapporten Boomteelt pact Greenport Regio Boskoop

Bijlage 2: Deelnemers Boomteelt pact Greenport Regio Boskoop

1 Inleiding

In de nota Ruimte is de Regio Boskoop erkend als één van de cruciale groene economieën van Nederland. Ze heeft in dat kader de kwalificatie Greenport gekregen. In de nota Ruimte worden de direct betrokken partijen uitgenodigd de visie achter het concept Greenport verder uit te werken.

De regio Boskoop heeft die handschoen in 2005 graag en voortvarend opgepakt. Enerzijds als waardering voor deze erkenning, maar anderzijds ook in het besef dat deze uitnodiging vraagt om initiatief, leiderschap en om het nemen van verantwoordelijkheid.

Daartoe is begin 2005 door overheid en bedrijfsleven in de regio Boskoop het Boomteelt pact gesloten en is een programma uitgevoerd gericht op het ontwikkelen van een visie op de boomteelt en als afgeleide hiervan een actieagenda. In het kader van het programma zijn een zestal projecten uitgevoerd:

- Visie Greenport Regio Boskoop,
- Herstructurering,
- Water,
- Infrastructuur,
- Recreatie en toerisme en
- Kennis en innovatie.

Deelnemers Boomteelt pact

Provincie Zuid Holland, gemeenten Boskoop, Rijnwoude, Reeuwijk en Waddinxveen, Platform Sierteelt (Boomteelt bedrijfsleven), Hoogheemraadschap van Rijnland en Kamer van Koophandel en Fabrieken voor Rijnland.

In dit rapport worden de resultaten van het programma beknopt beschreven. Voor uitgebreidere informatie wordt verwezen naar de achterliggende projectrapportages. Zie bijlage 1. Hoofdstuk 2 gaat eerst in op de Boomteelt sector in Nederland, de opzet en het doel van Greenports en tenslotte de aanpak en werkwijze bij het uitgevoerde programma. Hoofdstuk 3 beschrijft de visie en ambitie van de Greenport regio Boskoop. Op basis hiervan is een strategische agenda opgesteld. Vervolgens is in hoofdstuk 4, op basis van de visie, ambitie en strategische agenda, een Actieagenda 2006 – 2010 uitgewerkt. Tot slot geeft hoofdstuk 5 een samenvatting van de voorgestelde acties en een begroting van de benodigde investeringen om de Actieagenda 2006 – 2010 te realiseren.

Deze rapportage is bedoeld als verslaglegging van het in 2005 uitgevoerde programma, als verantwoordingsdocument naar opdrachtgevers, als startdocument voor vervolgvactiteiten en als brondocument voor brochures, video's en andere communicatiedoelinden.

2 Dynamiek van de boomteelt sector en Greenport Regio Boskoop

2.1 De Boomteelt sector in Nederland

De boomkwekerij maakt een belangrijk onderdeel uit van de maatschappij. Groen is leven. Mondiaal moet strijd geleverd worden tegen het broeikas-effect. De aanleg en instandhouding van bossen zorgt voor een substantiële bijdrage aan de bestrijding hiervan. En voor bossen zijn jonge bomen nodig. De boomkwekers zorgen hiervoor. Ook op lokale schaal spelen bomen, heesters en andere planten een belangrijke rol voor de consument; thuis, op het werk, in de woonomgeving etc.

Nederland neemt al vele jaren een leidende positie in op de wereldmarkt voor boomkwekerijproducten. Ca. 65% van de productie wordt geëxporteerd naar meer dan 65 landen. Duitsland, Verenigd Koninkrijk en Frankrijk zijn belangrijke afnemers. Het totale areaal aan boomkwekerijgebied bedraagt ongeveer 13.750 ha. Hierop zijn ca. 4000 bedrijven actief. De gezamenlijke omzet bedraagt jaarlijks bijna 600 miljoen Euro.

De belangrijkste productiegebieden in Nederland zijn Boskoop en omgeving (sierconiferen en heesters), Limburg (vruchtbomen en rozenstruiken), Noord Oost Groningen (onderstammen), Opheusden en omgeving (laan- en straatbomen), Zundert en omgeving (bos- en haagplantsoen) en de Bollenstreek (vaste planten).

2.2 Greenports

De regio Boskoop is één van de vijf aangewezen Greenports in Nederland. Naast Boskoop zijn dat het Zuid-Hollands Glasdistrict, Aalsmeer, Venlo en de Bollenstreek.

Hoewel er nog geen beknopte definitie is van een Greenport kunnen wel een beschrijving geven. Een Greenport:

- Is een locatie, een geografische plek in Nederland, waar een ruimtelijke bundeling plaatsvindt;
- Is tuinbouw, zowel glas als vollegrond, zowel voeding als sierteelt;
- Is van internationaal belang, met een internationale status en een internationale concurrentiepositie;
- Bevat een combinatie van functies: primaire productie, handel en distributie, kennisinstellingen, logistiek en dienstverlening zijn allen aanwezig;
- Bevat economische schaalvoordelen en efficiency in de agrologistiek;
- Combineert de groene functie met rode en blauwe functies.

De vijf aangewezen Greenports hebben gezamenlijk een strategische agenda benoemd met de volgende punten: Kennis en innovatie, Ruimte, Bereikbaarheid, Regelgeving en een Europese agenda. Bij het realiseren van die agenda willen de Greenports de volgende randvoorwaarden hanteren:

- Uitgaan van de ondernemers, eigen verantwoordelijkheid
- Samenspel en samenwerking
- Duurzaamheid en leefbaarheid.

De agenda is weergegeven in het manifest dat in juli aan de Minister van LNV is aangeboden. De in dit document uitgewerkte visie en activiteiten (zie hoofdstukken 3 en 4) vormen een uitwerking van de strategische agenda voor de Greenport Regio Boskoop.

2.3 Greenport Regio Boskoop

Het sierteeltcentrum in de regio Boskoop is in binnen en buitenland één van de bekendste en neemt in het geheel van boomteelt regio's in Nederland een bijzondere plaats in. Onder andere vanwege de volgende redenen:

- De regio kent een sterke clusterfunctie; naast productie kent Boskoop ook veel toeleverende, verwerkende en dienstverlenende bedrijven alsmede een sterke kennisinfrastructuur. Samen zijn die goed voor ruim 200 miljoen euro omzet;
- Het zeer grote belang van de boomteelt sector voor de regio; in de sector zijn ca 700 productiebedrijven werkzaam en in totaal gaat het om 3000 arbeidsplaatsen. Dat is 50 % van het totaal! De boomteeltsector doet dus niet onder voor de andere bedrijfstakken en levert een essentiële bijdrage aan de economie en werkgelegenheid in de regio;
- Tot slot de ligging in het Groene Hart; dit stelt extra zware eisen aan infrastructuur, ruimtebenutting, bereikbaarheid, waterbeheer etc.

De sterk veranderende markt, het belang van een meer duurzame productie en de toenemende ruimtedruk, gekoppeld aan de extra eisen die het Groene hart stelt, nopen echter opnieuw tot nadenken over de positie van het boomteelt cluster in de regio Boskoop.

Aandacht voor het versterken van de Greenport Boskoop is vanuit verschillende invalshoeken noodzakelijk:

Markt: kenmerkt zich door schaalvergroting bij de afnemers, toenemende concurrentie van andere productiegebieden en de steeds hogere eisen van de consument. Dit vraagt om meer aandacht voor kostprijs, kwaliteit, kennis en innovatie, een goede infrastructuur en bereikbaarheid en vernieuwing van business concepten zoals andere afzetmechanismen, verticale samenwerking in de keten, horizontale samenwerking met collega kwekers.

Mens: burgers hebben meer aandacht voor de directe leefomgeving, werkgelegenheid, kwaliteit van de arbeid, gezondheid, imago etc. Dat betekent dat er voor de versterking van het boomteelt cluster ook geïnvesteerd moet worden in en in goede relaties met de burgers en de omgeving. Niet alleen door waarde en prestaties van het cluster onder de aandacht te brengen, maar ook door een goede inpassing van de boomteelt in het landschap, het opruimen van boomteelt bedrijven buiten de corridor en het intensiever betrekken van die omgeving bij het veranderingsproces.

Maatschappij: belangrijke beleidsthema's zijn de beperking van de CO2 uitstoot, energiegebruik, voldoende water van goede kwaliteit, luchtkwaliteit, transportregulering en de liberalisering van de wereldhandel (WTO). Dit betekent onder andere meer aandacht voor duurzaam ondernemen, toepassing van duurzame energiebronnen, meervoudig ruimtegebruik, uitwisseling en hergebruik van energie en reststromen tussen bedrijven in een regio, integrale gebiedsontwikkeling en waterberging.

Ambitie Greenport Regio Boskoop

Greenport Regio Boskoop heeft de ambitie om uit te groeien tot hét toonaangevende boomteelt cluster in de wereld. Het realiseert zich hierbij dat het gaat om scherp ondernemerschap én om een scherp oog voor maatschappelijke randvoorwaarden en veranderende markt- en machtsverhoudingen. Doel is een groen, vitaal, gezond, duurzaam én gerespecteerd cluster. Hierbij wil de Greenport Boskoop het volgende bereiken:

1. Een sterke mondiale marktpositie en een ketenregiefunctie in de boomteelt;
2. Balans tussen boomteelt economie enerzijds en natuur, recreatie en wonen anderzijds;
3. Toonaangevende positie in kennis, innovatie en hoogwaardige arbeid;
4. Voorloper op het vlak van duurzame ontwikkeling (groen en gezond);
5. Intensieve samenwerking met andere boomteelt regio's in één Greenport Boomteelt.

2.4 Aanpak en werkwijze

Om een adequaat actieplan te kunnen ontwikkelen voor het realiseren van de hiervoor genoemde doelstellingen heeft het Boomteelt Pact (Greenport Regio Boskoop) in 2005 een zestal projecten uitgevoerd:

- project Visie Greenport Boskoop;
- project Herstructurering;
- project Water;
- project Infrastructuur;
- project Kennis en innovatie;
- project Recreatie en toerisme.

Het programma is uitgevoerd onder verantwoordelijkheid van een stuurgroep. Zie bijlage 2. De dagelijkse aansturing was in handen van een programmamanager. De stuurgroep heeft op haar beurt gerapporteerd aan de respectievelijke bestuurlijke organen zijnde GS, Colleges van B&W, Hoogheemraadschap en het Bedrijfsleven.

Alle projectgroepen hebben sterk bottum up gewerkt. In alle groepen waren tevens alle stakeholders (provincie, gemeente, bedrijfsleven, kwekers) vertegenwoordigd. Voorts hebben alle groepen gewerkt volgens dezelfde opbouw; probleemstelling, doelstellingen, te bereiken resultaten, randvoorwaarden, planning.

Door deze aanpak zijn de verschillende invalshoeken en dilemma's van de stakeholders tijdig met elkaar uitgewisseld, hetgeen heeft bijgedragen aan het draagvlak voor, en de kwaliteit van, de resultaten.

Ter ondersteuning van de groepen is tevens een Raamplan uitgewerkt waarin de samenhang van de projecten, de volgtijdelijkheid van activiteiten en de communicatie is uitgewerkt.

Aan het begin van het programma is een Startbijeenkomst georganiseerd waarin de projectplannen zijn uitgewisseld aangepast en aangevuld. Tijdens de uitwerking zijn de

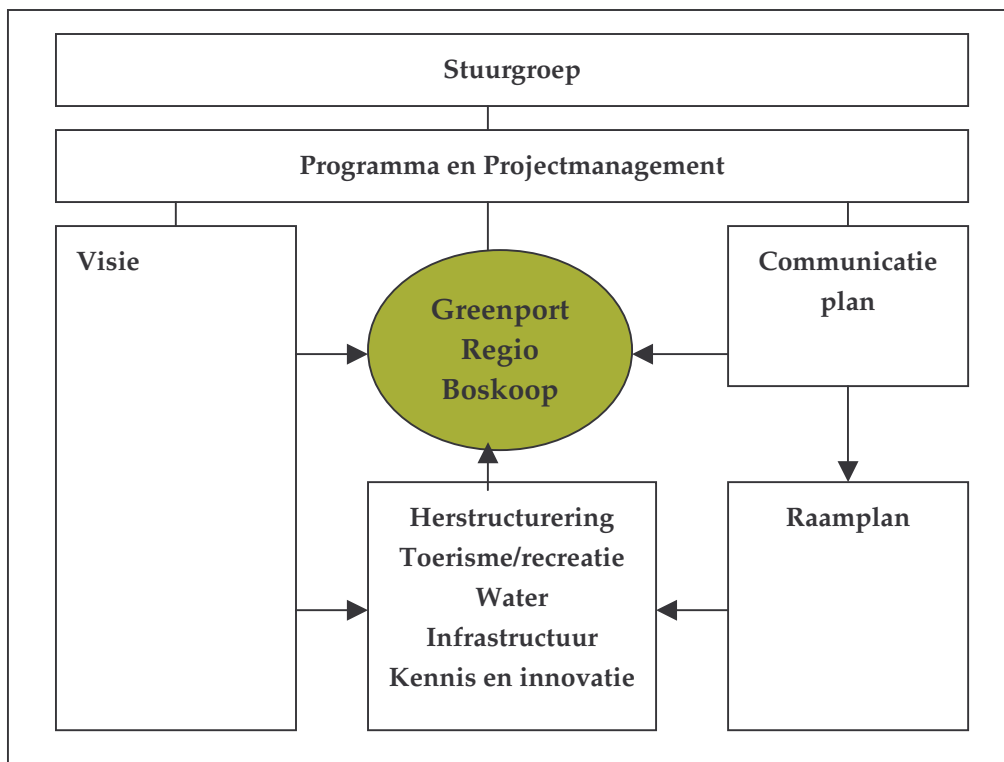
projectleiders enkele keren bijeen geweest om de voortgang en tussenresultaten met elkaar uit te wisselen. Voordeel van deze aanpak is dat de resultaten van de verschillende groepen goed op elkaar aansluiten en elkaar versterken.

Het project Visieontwikkeling Greenport Boskoop is een maand eerder gestart en ook afgerond dan de overige projecten. Hierdoor konden de ontwikkelingsrichting en resultaten uit het Visie ontwikkelingstraject worden ingebracht in de diverse projecten. Tijdens de uitvoering van het programma is tevens een projectgroep communicatie ingesteld voor de ontwikkeling van een communicatieplan.

Bij de uitvoering van de projecten is een aantal gemeenschappelijke uitgangspunten gehanteerd:

- Optimaal gebruik maken van, en voortbouwen op, relevante beleidsnota's;
- Focus op zowel bedrijfs, keten als sectorniveau;
- Uitgaan van pluriformiteit en segmentatie (en/en in plaats van of/of);
- Focus op Regio Boskoop maar wel in nationale en internationale context;
- Aansluiten bij ontwikkelingen in Greenport Nederland verband;
- Innovatie vooral ook zoeken op de bruggetjes tussen sectoren, disciplines en regio's;
- Naast technische innovatie ook aandacht voor organisatorische innovatie.

In onderstaand schema is de aanpak en werkwijze schematische weergegeven.



3 Visie Greenport Regio Boskoop

Dit hoofdstuk geeft een samenvatting van de visie van de Greenport regio Boskoop. De visie is uitgewerkt door een werkgroep. Voor een uitgebreidere beschrijving van de visie, de gevolgde aanpak, de samenstelling van de werkgroep etc wordt verwezen naar het eindrapport van de werkgroep (bijlage 1).

De visie heeft als basis gediend voor de uitwerking van de projecten Herstructurering, Infrastructuur, Water, Recreatie en toerisme en Kennis en innovatie.

Dit heeft geleid tot een actieplan dat nodig is om de visie te realiseren. In hoofdstuk 4 wordt dit actieplan beschreven.

3.1 Situatie schets

De boomkwekerij in Nederland is met haar totale productiewaarde van bijna € 600 miljoen een economische speler van formaat.

In onderstaande tabel (bron CBS/PT) zijn enkele productiegegevens opgenomen.

2004	Boskoop	Nederland
Aantal bedrijven	720	4.306
Areaal in ha	1.100	13.749
Areaal glas in ha	90	395
Productiewaarde (mio euro)	200	600

3.2 Ontwikkelingen

De belangrijkste marktontwikkelingen waar Boskoop mee wordt geconfronteerd zijn:

- toenemende en veranderende wensen van de consument;
- tuin wordt steeds belangrijker en verlengde woonkamer;
- sterke schaalvergroting bij de afnemers; tuincentra, retailers etc
- toename internationale concurrentie;
- veranderende rollen in arena tussen consument en producent agv ketenomkering;
- sterke verschuiving bij afnemers (van speciaalzaak naar supermarkt, tuincentra, bouwmarkt, park/plantsoen).

Zie onderstaande tabel. (bron: PT)

Afzetkanaal (in % totale productiewaarde)	2003	Trend t.o.v 1998
Collega boomkweker	20	- 18%
Tuincentra	17	+57%
Groothandel	15	+23%
Veilingen	14	+22%
Bouwmarkt	12	+82%
Postorder	11	-51%
Park/plantsoen	5	+57%
Supermarkt	2	+27%

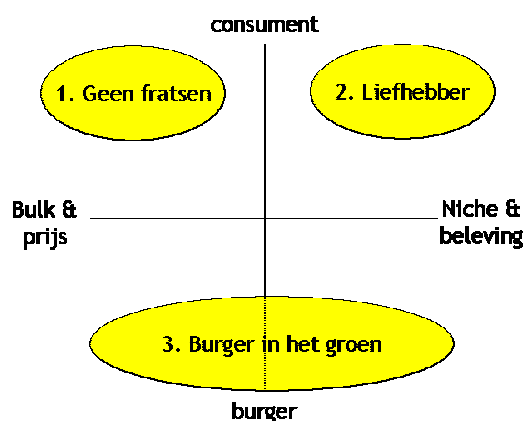
3.3 Sterke en zwakke punten

De status van Greenport die aan Boskoop is verleend is onder andere gebaseerd op een aantal sterke punten. Maar om die status verder te kunnen ontwikkelen is het ook van belang zicht te hebben op de zwakke punten. Hieronder zijn de belangrijkste weergegeven.

<p><i>Sterke punten</i></p> <ol style="list-style-type: none">1. Merknaam, reputatie en imago;2. Sterke clusterpositie; toelevering, productie, afzet, dienstverlening;3. Breed assortiment;4. Vakmanschap; “groene vingers”;5. Gunstige geografische ligging (bij mainports, dicht bevolkte regio , achterland).
<p><i>Zwakke punten</i></p> <ol style="list-style-type: none">1. Verkaveling, infrastructuur en schaalgrootte;2. Gebrek aan samenwerking;3. Imago van de sector op de arbeidsmarkt;4. Consument en marktgerichtheid;5. Wet van de remmende voorsprong.

3.4 Toekomst beelden

Voor het ontwikkelen van een toekomstvisie 2020 voor de Greenport Regio Boskoop is gebruik gemaakt van de scenario methode. Er zijn drie scenario's (toekomstbeelden) ontwikkeld (zie afbeelding). Doel van de scenariomethode is om de hoeken van het toekomstige speelveld te schetsen. Het doel ervan is niet om er één uit te kiezen; ieder scenario bevat elementen die helpen bij het maken van keuzes.



Hierna worden de drie toekomstbeelden en hun betekenis voor Boskoop zeer beknopt beschreven.

Toekomstbeeld 1: Geen fratsen consument

“In 2020 heeft de green fratsen burger een druk en jachtig leven. De tuin is er vooral om, als je dan eindelijk thuis bent, in te zitten en te onthaasten. Deze geen fratsen burger consumeert in 2020 natuurlijk wel boomkwekerij producten. Die haalt hij dan snel en gemakkelijk, one stop shop, bij de supermarkt of de bouwmarkt, waar hij op zaterdag toch moet zijn (en soms op koopzondag). Het standaardassortiment is ruim voldoende breed maar zeker niet diep, af en toe “iets leuks” erbij kan ook nog net, mits het niet te gek wordt. Om de geen fratsen consument adequaat te kunnen beleveren heeft de keten ingezet op het produceren van grote aantallen homogene producten, vanuit schaalgrootte bij alle schakels. En als producten goed lopen, is er flexibiliteit om snel meer of minder aan te leveren. Prijs is het belangrijkste criterium, en kostprijsbeheersing door schaalgrootte is door de hele keten heen leidend”.

Wat betekent dit voor Boskoop?:

1. Faciliteren grootschalige productie, extra productieruimte, meer glas en pot en containerteelt in West en langs de oostelijke rondweg;
2. Meer aandacht voor flexwerkers en hoger kader personeel;
3. Focus op commerciële regie; samen optrekken met andere Sierteelt Greenports;
4. Naast productkennis meer kennis nodig over consument, markt, logistiek, bedrijfskunde en keten;
5. Investeringsrichtingen meer richten op procesinnovatie en automatisering;
6. Logistiek inrichten op grote volumes; ontsluiting via rondwegen;
7. Meer marktgerichtheid; consument gedreven in plaats van producent gedreven;
8. Meer samenwerking tussen kwekers onderling en in de keten;
9. Standaardisatie van producten, fust, systemen;
10. Intensieve samenwerking met partners uit andere boomteelt gebieden in Nederland;
11. Qua regelgeving vooral letten op Brussel

Toekomstbeeld 2: Liefhebber consument

“In 2020 heeft de liefhebber burger ruim de tijd en geld om te besteden. De grijze golf is massaal met pensioen en nog fit en actief. De tuin is een plekje om lekker tot rust te komen, maar ook om in te werken, te investeren te genieten. De liefhebber houdt van zijn tuin, het groen en de natuur: Deze liefhebber burger consumeert in 2020 boomkwekerij producten door de hele week bezig te zijn met kiezen en selecteren. Hij koopt het liefst vanuit een diep assortiment met uitgebreide keuzemogelijkheden ter plaatse, maar kan ook het vertrouwen schenken in een bestelling op maat. De liefhebber vereist wel een professionele, serieuze bediening op de winkelvloer Hij zoekt de uithoeken van het assortiment op, want standaard is zo gewoon. Om de liefhebber consument adequaat te kunnen beleveren heeft de keten ingezet op kwaliteitsproducten, prijs is een afgeleide. De afzetkanalen werken samen in een hecht netwerk van groene specialisten. Ook internet wordt intensief gebruikt bij de afzet van producten”

Wat betekent dit voor Boskoop?:

1. Herstructurering nodig van bestaande vollegrondskavels (want veengrond blijft belangrijk). Hierbij gaat het om vorm, grootte, aansluiting en goede verhouding vollegrond/glas;
2. Verdere versterking nodig van het vakmanschap en de productkennis, met name op terrein van sierheesters en coniferen. Doelgroep hierbij zijn niet alleen de kwekers maar in feite alle schakels in de keten;
3. Ontwikkelen van horizontale samenwerking tussen kwekers om te komen tot een gezamenlijk assortiment kwaliteitsproducten. Dit kan vervolgens worden afgezet naar gespecialiseerde, grote afnemers;
4. Meer aandacht voor bekendheid en beleving, promotie Greenport Boskoop; "Het gebeurt in Boskoop";
5. Intensiever benutten van e-commerce, internet voor communicatie met de liefhebber consument, productinformatie, vraagbaak, ondersteuning etc;
6. Intensiever koppelen van boom teelt aan recreatie en toerisme (informatiezuilen, wandelroutes etc). Realiseren samenhang: beleving – informatie – kopen – afleveren;
7. Verder uitbouwen van een onderscheidend (kwaliteit, uniciteit) assortiment, zowel in de diepte als in de breedte.

Toekomstbeeld 3: Burger in het groen

"Naast de "consumptie" van groen voor de eigen tuin, is de mens in 2020 ook nadrukkelijk burger in zijn gemeenschappelijke tuin; het openbaar groen. Er is in de periode 2005-2020 gewerkt om het tekort aan groene kwaliteit (minder dan het richtgetal van 75 m2 per woning) op te lossen. Groen is gelijkwaardig geworden aan grijs, rood en blauw. De maatschappelijke baten van "groen" op vlak van gezondheid, woonplezier, recreatie, veiligheid, luchtkwaliteit, werkomstandigheden etc zijn inmiddels wetenschappelijk helder gemaakt en breed geaccepteerd. Belangrijkste groencriteria voor bewoners zijn hierbij: hoeveelheid, nabijheid, volwassenheid, diversiteit, kwaliteit en kindvriendelijkheid. Kortom: recht op groen voor iedere burger in 2020 ! Om dit alles te realiseren is een nieuw spel in de keten ontwikkeld met gemeente, projectontwikkelaars, onderhoudsbedrijven, hoveniers, planologen, stedenbouwkundigen, landschapsarchitecten, civiele technici, ecologen, etc. De gemeente voert regie voor ontwerp, aanleg en onderhoud, met integrale civiele- en groene kennis".

Wat betekent dit voor Boskoop?

1. Focus op: commerciële regie, organiseren en clusteren van partijen, integrale benadering met achterliggende specialismen;
2. Meer kennis ontwikkelen over relatie boomkwekerijproducten en de eisen van openbaar groen (jaarrond groen, onderhoud, gevoeligheid voor vandalisme etc). en borgen van deze kennis in een kenniscentrum;
3. Vanuit marketing gezien een pro actievorm van relatiemanagement opzetten naar verschillende stakeholders die een rol spelen bij het openbaar groen;
4. Nauwe samenwerking met partners in andere boomteeltgebieden (met name laan en parkbomen) op vlak van productie, marketing, conceptontwikkeling en verkoop;
5. Als boomteeltgemeenten voorop lopen in de openbaar groen aanpak. Hierdoor ontstaat een soort "toonzaal" ; Boskoop als etalage. Die gunstig is voor recreatie en

toerisme maar die ook helpt om ook om het concept nationaal en internationaal te vermarkten. Het Bentwoud kan hierin worden meegenomen;

Op basis van de huidige situatie en de geschetste scenario's kunnen de kansen en bedreigingen voor Boskoop in kaart worden gebracht. Onderstaand zijn de belangrijkste weergegeven. Voor een uitgebreider overzicht wordt verwezen naar het Visie document.

Kansen

1. Verwerven van key supplier relaties bij grote Europese afnemers;
2. Profiteren van toenemende belangstelling voor (openbaar) groen;
3. Ontwikkeling mondiaal kenniscentrum Groen en aantrekken toptalent;
4. Internationale regiefunctie
5. Optimale symbiose Bedrijvigheid en Groene Hart (groen en gezond)

Bedreigingen

1. Onvoldoende ruimte om te groeien;
2. Te hoge productiekosten voor grond, energie, arbeid;
3. Internationale productie concurrentie (Oost Europa);
4. Regionaal vestigingsklimaat en regelgeving;
5. Inwendige kwaliteit van de producten.

Op basis van de huidige situatie, de uitgewerkte scenario's en de uitgevoerde sterkte/zwakte en kansen/bedreigingen analyse is de strategische agenda voor de Greenport Boskoop opgesteld(en vastgesteld door de stuurgroep). Deze strategische agenda is vertaald naar een actieagenda (zie hoofdstuk 4). Hieronder is de strategische agenda beknopt weergegeven.

Strategische Agenda Greenport Boskoop

1. Faciliteren grotere bedrijven (ruimte, dienstverlening, knelpunten regelgeving)
2. Doorvoeren herstructurering (kavelvergroting, ontsluiting, ruimte voor water)
3. Versterken commerciële regie (nieuwe afzetconcepten, ketensamenwerking)
4. Versterken kennis en innovatie (kenniscentrum, systeeminnovatie)
5. Optimaliseren logistiek en infrastructuur (ontsluiting, aansluiting)
6. Vermarkten van "Boskoop" (promotie, imago, naamsbekendheid, merk)
7. Samenwerken (in keten, tussen bedrijven, met boomteeltpartners, Greenports)
8. Versterken ICT structuur (procesoptimalisatie, standaardisatie, informatie)
9. Ontwikkelen Recreatie (Tuin van Boskoop, fiets, wandel, kano routes etc)
10. Volgen Europese agenda en regelgeving (regels, planologisch, programma's)

4 Actieagenda 2006 - 2010

Op basis van de visie is in dit hoofdstuk de actieagenda uitgewerkt. Hierbij zijn 7 thema's onderscheiden: samenwerking, markt, ruimte, water, infrastructuur, kennis en innovatie en recreatie en toerisme. Per thema wordt een korte situatieschets en een actieagenda beschreven. In de actieagenda wordt, daar waar relevant, een koppeling gelegd met de scenario's uit de visie: Geen Fratsen Consument (GF), Liefhebber Consument (LC) en Burger in het groen (BG). Qua aard kunnen de activiteiten sterk uiteenlopen; van Uitvoerend (U), Organisatorisch (O) naar sterk Innovatief (I). In de tekst zijn deze scenario's en activiteiten aangegeven met bovenstaande onderstreepte letters.

Voor wat betreft de tijdshorizon is gekozen voor een periode van 5 jaar. De acties zijn beknopt beschreven. Voor uitgebreidere informatie wordt verwezen naar de al eerder genoemde deelrapportages.

4.1 Samenwerking

Situatieschets

De afgelopen jaren zijn er diverse initiatieven gestart om te komen tot een versterking van de boomteelt sector in de regio Boskoop. Dit heeft in 2005 geleid tot een boomteelt pact. In het kader hiervan is een visie uitgewerkt en zijn een aantal projecten uitgevoerd. Organisatorisch is dit aangestuurd door een stuurgroep (publiek-privaat) bestaande uit de partners in het pact. Daarnaast is overleg gestart met de andere boomteeltregio's in Nederland en met organisaties die zich bezig houden met de verdere ontwikkeling van de Greenports in Nederland. Voor de continuïteit van de ingezette activiteiten is het wenselijk deze publiek-private samenwerking in stuurgroepverband om te zetten in een meer permanente samenwerkingsstructuur. Daartoe worden twee projectactiviteiten voorgesteld.

Actieagenda

1. Oprichting Platform Greenport Regio Boskoop (O, GF, LC, BG),

Activiteiten:

- Uitwerken van o.a. taken (bijv. aansturing projecten, vertegenwoordigen Greenport, samenwerking met partners, internationaal aanspreekpunt), samenstelling, werkwijze, besluitvorming en financiering;
- Inrichten van het platform.

Initiatiefnemer: Gemeente Boskoop

Overige Betrokkenen: o.a. andere gemeenten, bedrijfsleven, ondernemersverenigingen, provincie, maatschappelijke organisaties, dienstverlening, kennisinstellingen;

Start: 2^e kwartaal 2006

Kosten ontwikkeling: € 15.000,- Kosten realisatie: € 10.000 per jaar; totaal €50.000

2. Samenwerking met collega boomteelt regio's; Greenport Boomteelt Nederland (I, GF, LH, BG)

Activiteiten

- inventariseren mogelijkheden, wensen, samenwerkingsterreinen, afbakening etc.
- positiebepaling; samenwerking met elkaar, met bedrijfsleven, met andere Greenports, wijze van communiceren etc.)
- uitwerken van de samenwerkingstructuur (vorm van netwerkbestuur), organisatieopzet en financiering

Initiatiefnemer: Gemeente Boskoop

Overige Betrokkenen: overige gemeenten, Bleiswijk, collega boomteelt regio's, bedrijfsleven;

Start: 3^e kwartaal 2006

Kosten ontwikkeling: € 20.000. Kosten realisatie € 10.000 per jaar. Totaal: €50.000

4.2 Markt

Situatieschets

Centraal in de visie staat het bedienen van de markt!

Een essentiële ontwikkellijn in de strategische agenda is dan ook de focus op de commerciële regiefunctie in Greenport Boskoop: hoe blijven we commercieel aan de bal en in staat om de deals met de klanten van de toekomst te mogen maken. Dit vraagt om inzicht in ketenomkering, nieuwe ketenmechanismen, nieuwe vaardigheden, afstemming van commerciële regie, logistieke regie en ICT regie, vernieuwende vormen van commercie en om samenwerking op marketing en verkoop. En om het organiseren van het achterliggende netwerk van productie (in de Greenport, maar ook daarbuiten bij de collega regio's in Nederland en in het buitenland), het centraliseren van het gezamenlijke aanbod en het samen als kleine partijen vullen van orders.

Standaardisatie is, zeker in het kader van het Geen fratsen consument scenario, een tweede belangrijk element: enerzijds in het aansluiten op standaards van anderen (retail, sierteelt), maar anderzijds ook in het vanuit Boskoop zetten van boomkwekerij standaards. Standaards dragen bij aan het ontwikkelen van de regiefunctie en efficiency in de processen. Standaardisatiemogelijkheden liggen nadrukkelijk op het ICT vlak (berichtenuitwisseling, systemen, barcodes, etc.) maar ook bij fysieke standaards (denk aan het succes van de Deense kar).

Een derde factor voor het versterken van de commerciële positie betreft de kwaliteit van de arbeid en de medewerkers. In dat kader is extra aandacht nodig voor de integratie van allochtone medewerkers en voor het creëren van stageplaatsen voor jonge leerlingen die het vak van boomkweker in de volle breedte willen leren kennen.

Om te komen tot die versterkte markt en regiepositie stellen wij drie projecten voor.

Actieagenda

3. Programma Ketenversterking (I, GF, LC, BG)

Activiteiten

- inventariseren en beschrijven huidige ketens,
- in kaart brengen knelpunten, dilemma's, ideeën en wensen
- inbrengen leerervaringen en cases uit andere sectoren
- ontwikkelen ketenpilots ten behoeve van nieuwe vormen van commerciële regie
- ontwikkelen programma voor bewustwording/kennisoverdracht voor alle schakels.

Initiatief nemer: Platform Sierteelt

Overige Betrokkenen: o.a. kwekers, handel, afzet, andere greenports en boomteeltgebieden

Realisatie: 2007 en 2008; ontwikkeling 2^e helft 2006

Kosten ontwikkeling: € 15.000; Kosten realisatie: € 75.000

4. Standaardisatie (I, GF)

Activiteiten:

- inventarisatie huidige situatie en knelpunten standaardisatie boomteelt;
- kennisoverdracht nuttige standaards uit andere sectoren
- ontwikkelen standaardisatie programma en pilots

Initiatiefnemer: Platform Sierteelt

Overige Betrokkenen: o.a. bedrijven, toeleveranciers op gebied van logistiek en ICT

Realisatie: 2007 en 2008; ontwikkeling 2^e helft 2006

Kosten ontwikkeling: € 15.000,- Kosten realisatie: € 75.000

5. Kwaliteitsprogramma medewerkers (U, GF, LC, BG)

Activiteiten:

- uitvoering integratieprogramma voor allochtone medewerkers (o.a. uit Oost Europa);
- begeleiding en ondersteuning partners (met name diegene die niet afkomstig zijn uit de boomkwekerijwereld) op het vlak van bedrijfsopzet, bedrijfsvoering etc)
- ontwikkelen en invoeren van stageplaatsen voor jonge (aspirant) boomkwekers die het vak in de volle breedte willen leren. Momenteel verlopen deze stages via een informele weg; verbetering is mogelijk door een meer gestructureerde aanpak.

Initiatiefnemer: Platform Sierteelt

Overige Betrokkenen: o.a. Wellant College, PPO, gemeenten, kwekers, werknemers, stagiaires.

Uitvoering: ontwikkeling: 2006; realisatie vanaf 2007

Kosten ontwikkeling: € 20.000, Kosten realisatie: € 15.000 per jaar; totaal: € 75.000

4.3 Ruimte

Situatieschets

Het landelijk areaal boomkwekerij is in de laatste 20 jaar gegroeid van 6.640 ha naar 13.750 ha. Dat is ruim 100% groei. In de Greenport Boskoop is het areaal toegenomen van 948 ha naar 1100 ha. Dat is 16% groei. Oorzaak van deze achterblijvende groei is de ligging in het Groene Hart en planologische belemmeringen. Boskoop heeft dit bedrijfseconomisch echter weten op te vangen door zich te concentreren op kleinere gewassen (sierheesters, coniferen en vaste planten), op de pot en containerteelt en op de

teelt onder glas. De grotere, meer ruimte vragende gewassen, zoals laanbomen, zijn naar elders verdwenen. Wil de Greenport Boskoop haar nationale en mondiale positie naar de toekomst vasthouden, anticiperend op de in de visie geschetste ontwikkelingen, dan zal zeer efficiënt met de ruimte moeten worden omgegaan. Dat kan in de eerste plaats door het uitvoeren van een herstructurering met name van de gebieden in en om Boskoop (hierbij gaat het om ca. 510 ha) en door een geringe uitbreiding van het areaal met gemiddeld ca. 25 - 50 ha per jaar (totaal ca. 200- 400 ha) tot 2020 (Bron: o.a. LEI). Dit vraagt echter nader onderzoek met als vertrekpunt de uitgewerkte Visie Greenport Boskoop.

Herstructurering heeft echter absolute prioriteit en is zeer urgent. Om drie redenen:

- omdat het moet helpen om de bedrijfseconomische positie van de kweekbedrijven in en om Boskoop te versterken en toekomstvaster te maken;
- omdat met een geherstructureerde situatie in en om Boskoop een betere inschatting is te maken van de benodigde extra ruimte de komende 15 jaar;
- omdat in het te herstructureren gebied met name de kweekbedrijven zijn gevestigd die zich richten op een breed assortiment, op producten zoals heesters, coniferen en vaste planten en op vollegrondsteelt. Ze sluiten dus met name goed aan bij het "liefhebber" als het "groene burger" scenario. Kortom al die zaken waaraan Boskoop mede haar nationale en mondiale positie te danken heeft.
- Om zekerheid te bieden aan ondernemers die vastzitten

Door middel van herstructurering (samenvoeging te kleine bedrijven, uitkopen bedrijven, verplaatsen bedrijven) wordt dus zowel het bedrijfseconomische als landschappelijke belang gediend.

In en om Boskoop zijn er verschillende gebieden/bedrijven die (om uiteenlopende redenen) in aanmerking komen voor herstructurering. Het betreft de volgende:

1. Sierteeltbedrijven buiten de boomteelt corridor (uit streekplan Zuid Holland Oost).

Deze hebben geen mogelijkheid om uit te breiden of ondersteunend glas te realiseren.

Voor deze bedrijven is nog geen saneringsbeleid.

2. Sierteeltgebieden binnen de contour die in aanmerking komen voor functiewijziging.

Bijvoorbeeld in het kader van woningbouw, vanwege de slechte ontsluiting of omdat het gebied te kleinschalig is.

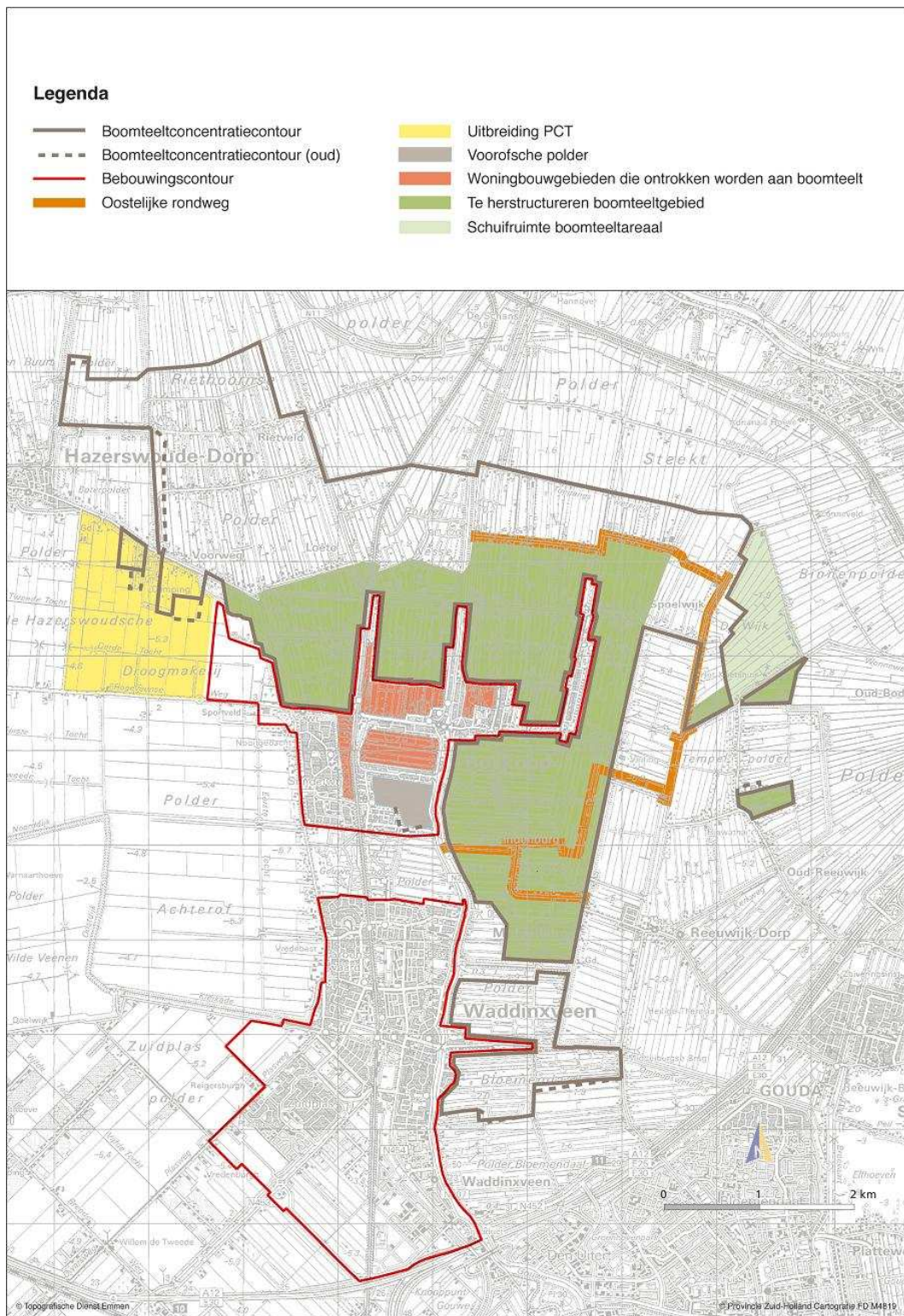
3. Gebieden die geherstructureerd moeten worden om te kunnen blijven voortbestaan als sierteeltgebied. Bijvoorbeeld als gevolg van een slechte verkaveling, slechte kaveldiepte, of te kleine omvang van de bedrijven. Zo heeft 95% van de bedrijven in Boskoop een omvang van minder dan 2 ha, terwijl voor de toekomst en omvang van minimaal 3 tot 4 ha nodig is.

4. Herstructurering als gevolg van veranderend ruimtegebruik op de bedrijven. Onder andere als gevolg van kaderrichtlijn water, moderne vormen van transport, wetgeving op het gebied van bemesting en gewasbescherming. Bedrijven hebben daardoor meer ruimte nodig om dezelfde productie te realiseren.

5. Ruimtebeslag voor toeleverings- en handelsbedrijven. Een aantal van deze bedrijven heeft zich kunnen vestigen op het ITC terrein. Dit gebied is momenteel echter geheel uitgegeven. Daarom lijkt het gewenst om de overige toeleverings en handelsbedrijven die nu nog gevestigd zijn in de teeltgebieden te verplaatsen c.q te concentreren op een aantal locaties: aan de westkant op een toekomstige uitgebreid pct-terrein, in Boskoop Oost

langs de oostelijke rondweg en op de locatie Boskoopse veiling. Dat biedt ruimte voor de kweekbedrijven.

Het bovenstaande is weergegeven op een overzichtskaart.



Om de herstructurering uit te voeren zullen verschillende instrumenten worden ingezet. Onder andere:

- opzetten van een herstructureringsfonds;
- wijzigingsbevoegdheid voor functiewijziging van bedrijfswoningen naar burgerwoningen;
- regeling ruimte voor ruimte geschikt maken voor boomteeltbedrijven buiten de boomteeltcontour;
- toepassen ontwikkelingsplanologie waterrijke landgoederen;
- instellen van een Grondbank (voor ca. 50 ha) als basisgarantie voor knelgevallen.

Voor uitgebreidere informatie over deze instrumenten wordt verwezen naar de rapportage van de Projectgroep Herstructurering (zie bijlage 1)

De totaal te herstructureren oppervlakte bedraagt 510 ha. Om dit te kunnen realiseren is 140 ha nieuwe ruimte nodig: Er verdwijnt 90 ha (Boskoop: 70 ha en Reeuwijk en Rijnwoude: 20 ha) en er is 20 ha schuifruimte nodig.

De voorbereidingskosten voor de herstructurering worden geraamd op € 100.000,- en de uitvoeringskosten op 8 miljoen euro. Daar staan extra inkomsten (ontwikkeling landgoed, bijdrage kwekers, dempingsrechten en grondbank) tegenover van 6 miljoen. Het renteverlies gedurende 10 jaar wordt begroot op € 200.000,-. Hierdoor bedraagt het tekort voor de herstructurering € 2,2 miljoen.

Actieagenda

Om de ruimte problematiek voor de Greenport Boskoop verder uit te werken op basis van onder andere het brondocument van de projectgroep worden de volgende drie projectactiviteiten voorgesteld:

6. Instelling Autoriteit Herstructurering (O, GF, LC, BG)

Activiteiten:

- Ontwerp van de Autoriteit (doel, samenstelling, werkwijze, verantwoordelijkheden, bevoegdheden, afbakening, juridische vormgeving, financiering etc)
- Samenstelling en inrichting Autoriteit.

Initiatiefnemer: Gemeente Boskoop en gemeente Rijnwoude

Overige betrokkenen: Provincie, Reeuwijk, kwekers, banken, ministerie van VROM

Start: 3^e kwartaal 2006

Kosten ontwikkeling/oprichting: € 15.000. Daarna € 10.000 per jaar. Totaal € 50.000

NB: Het lijkt verstandig om de autoriteit pas in te stellen nadat het gedetailleerde herstructureringsplan (zie punt 7) is uitgewerkt.

7. Uitwerken gedetailleerd herstructureringsplan (U, GF, LC, BG)

Activiteiten:

- uitwerken instrumenten en regelingen (zie hiervoor onder situatieschets)
- koppelen instrumenten aan knelpunten en herstructureringsgebieden
- opzetten herstructureringsfonds
- opzetten Grondbank

- organisatie, planning, financiering, communicatie
- Initiatiefnemer: Gemeente Boskoop en gemeente Rijnwoude
 Overige betrokkenen: Provincie, bedrijfsleven, banken.
 Start: 2^e helft 2006.
 Kosten ontwikkeling: € 100.000; kosten realisatie: € 5 miljoen.

8. Studie Toekomstige areaalbehoefte Greenport Boskoop (U, GF, LC, BG)

Activiteiten:

- in kaart brengen huidig aantal/grootte bedrijven;
- bestuderen studies uit het verleden
- vertalen van de Visie naar aantal, type en grootte kweekbedrijven
- uitwerken benodigde areaalbehoefte naar 2020, rekening houdend met resultaten en voortgang herstructurering.

Initiatiefnemer: Gemeenten Boskoop en Rijnwoude

Overige betrokkenen: Overige gemeenten, provincie en bedrijfsleven

Start: 2007 (als eerste resultaten herstructurering bekend zijn)

Kosten ontwikkeling: € 35.000

4.4 Water

Situatieschets

Het boomteeltgebied van Boskoop c.a. ligt voornamelijk op veengronden aan weerszijden van de Gouwe. In de omgeving bevinden zich omvangrijke droogmakerijen, waardoor in de veengebieden infiltratie plaatsvindt met als gevolg een watertekort in het zomerhalfjaar. De historische kern van dit gebied kenmerkt zich door ongunstige kavelindeling: lange smalle percelen, omgeven door brede watergangen.

Boomteelt vindt voor een kleiner deel plaats in droogmakerijen op al wat oudere locaties (Tempelpolder) of op nieuwe locaties (PCT terrein). Omdat binnen de droogmakerijen in deze omgeving zout kwelwater voorkomt is het oppervlaktewater in deze droogmakerijen niet geschikt als bedrijfswater voor de boomteelt.

Voldoende water van voldoende kwaliteit is voor de boomteelt dus van essentieel belang. Om dit in de toekomst te garanderen dienen eventuele problemen in gezamenlijkheid met de boomteelt sector te worden opgelost door het creëren van een watersysteem voor de regio Boskoop, dat voldoet aan de eisen die hiervoor vanuit het huidige en nieuwe waterbeleid (waterbeheer 21^{ste} eeuw) worden gesteld. Het betreft de doelstellingen voor zowel het stedelijk als het landelijk gebied.

In 2009 moeten in het kader van de Europese Kaderrichtlijn Water (KRW) waterplannen zijn geformuleerd (doelen, maatregelen, kosten). Met de KRW worden ecologische en chemische doelen aan zogenaamde waterlichamen verbonden. Wat de KRW concreet betekent voor het boomteeltgebied zal tot 2009 steeds duidelijker moeten worden. Vanwege het hoge percentage open water is de Gouwepolder een apart waterlichaam. Dit betekent in ieder geval dat al het water hier direct onder de KRW valt.

In dit programma is getracht een koppeling te leggen tussen het Visiedocument met de drie scenario's en het waterbeheer in de Greenport.

Actieagenda

9. Beperking Wateroverlast Gouwepolder (U, GF, LC, BG)

Activiteiten:

- Het merendeel van de gebieden waarbinnen boomteelt voorkomt hebben een voldoende beschermingsniveau. Uitzondering zijn de binnen de Gouwepolder aanwezige blokbemalingen: Spoelwijk, Berkenbroek en Koetsveld. Hier zal extra open water moeten worden gemaakt.
- Momenteel is nog niet te zeggen hoeveel. In de eerste helft van 2006 worden de definitieve berekeningen bekend.
- Op basis van die berekeningen zal een Plan worden opgesteld voor het realiseren van het extra open water.

Initiatiefnemer: Hoogheemraadschap van Rijnland

Overige Betrokkenen: gemeente Boskoop, Platform Sierteelt

Start: eerste helft 2006, Realisatie vanaf 2007

Kosten ontwikkeling: pm; Kosten Realisatie: pm.

10. Beperking Watertekort Boskoop gedurende lange droge periodes (U, GF, LC, BG)

Activiteiten

- Momenteel wordt nog water ingelaten vanuit de Gouwe. Maar tijdens langdurige droge periodes is het zoutgehalte van het water in de Gouwe te hoog voor gebruik als bedrijfswater voor de boomteelt. Daarom wordt in het kader van de landinrichting Boskoop in 2006 de waterinlaat verplaatst van de Gouwe naar de Oude Rijn op een locatie bij Bodegraven.
- Daarnaast zal voor de lange termijn opslag van bedrijfswater in waterbassins op bedrijfsniveau (met name voor bedekte teelten en de PCT) en een efficiënter watergebruik worden gestimuleerd, waardoor de jaarlijkse waterinlaat fors kan worden vermindert.

Initiatiefnemer: Hoogheemraadschap van Rijnland

Overige betrokkenen: gemeente Boskoop, bedrijfsleven, Provincie

Start: 2006

Kosten ontwikkeling: € 230.000; kosten realisatie: € 2 miljoen

11. Gestructureerd overleg Waterkwaliteit KRW 2009 (O, GF, LC, BG)

Activiteiten:

- Opzetten en invoeren van structureel overleg tussen onder andere het Hoogheemraadschap van Rijnland en het boomteelt bedrijfsleven omtrent de invoering van de Europese Kaderrichtlijn Water;
- In 2009 moeten in het kader van de Europese Kaderrichtlijn Water (KRW) waterplannen zijn geformuleerd (doelen, maatregelen, kosten). Met de KRW worden ecologische en chemische doelen aan zogenaamde waterlichamen verbonden. In al het water moet dan zowel de goede ecologische als de goede chemische toestand worden gehaald. De KRW zal grote gevolgen hebben voor de boomkwekers.

Initiatiefnemer: Hoogheemraadschap van Rijnland

Overige betrokkenen: Gemeenten, Provincie, Platform Sierteelt

Start: 2006

Kosten ontwikkeling in 2006: € 15.000. Kosten realisatie € 10.000 per jaar; Totaal: € 50.000

12. Versterking Watermanagement op bedrijfsniveau (U, GF, LC, BG)

Activiteiten

- Verbeteren putbemaling door beperking capaciteit pompen voor drainage
- Invoeren nieuwe overeenkomst voor slootdemping als opvolger van de in 2004 beëindigde regeling;
- Invoering CIW richtlijnen voor waterbassins bij boomteelt bedrijven

Initiatiefnemer: Platform Sierteelt

Overige betrokkenen: Hoogheemraadschap van Rijnland

Start: 2006

Kosten ontwikkeling: € 50.000; kosten uitvoering: pm.

13. Project Duurzame oevers (I, GF, LC, BG)

Activiteiten:

- inventariseren huidige situatie oevers
- in kaart brengen nieuwe wetgeving (KRW)
- ontwikkeling enkele nieuwe concepten (aspecten: techniek, beheer, kosten etc.)
- uitvoeren en vergelijken van een aantal pilots
- plan voor opschaling, invoering

Initiatiefnemer: Hoogheemraadschap van Rijnland

Overige betrokkenen: gemeenten, Platform sierteelt, studieclub Boskoop, provincie, banken

Start: 2006, realisatie van 2006 tot en met 2008

Kosten ontwikkeling: € 300.000, kosten realisatie: € 1,2 miljoen.

14. Project Wateropslag als Blauwe dienst (I, LC)

Activiteiten:

- inventariseren noodzakelijk extra wateropslag capaciteit voor probleemsituaties
- onderzoek naar mogelijke aanbieders ruimte
- analyseren aspecten van tijdelijke wateropslag (teelttechnisch, financieel, bestuurlijk)
- uitvoeren enkele pilots op kleine schaal
- uitwerking plan voor blauwe dienst

Initiatiefnemer: Hoogheemraadschap van Rijnland

Overige betrokkenen: studieclub Boskoop, Platform sierteelt, provincie

Start/voorbereiding 2006, realisatie 2007 / 2008

Kosten ontwikkeling: € 150.000; kosten realisatie: pm.

4.5 Infrastructuur

Situatieschets

Het boomteeltgebied in de regio Boskoop is momenteel onvoldoende ontsloten, waardoor grote verkeersdruk ontstaat in Boskoop en Rijnwoude. Dit leidt in toenemende mate tot transportproblemen voor de boomteeltsector en tot onveilige situaties vanwege het vrachtverkeer in verblijfsgebieden en op buitenwegen.

In het gebied kan een onderscheid worden gemaakt in een buitengebied en een middengebied. Het middengebied ligt tussen de A12, N11 en HSL. Hierbinnen liggen de kernen Waddinxveen, Boskoop en Hazerswoude- Dorp. Daarbuiten wordt aangeduid met buitengebied, met andere belangrijke handels en afzetgebieden voor de boomteelt. Te denken valt aan Schiphol en de veilingen in Rijnsburg, Bleiswijk en Aalsmeer.

Kort samengevat zijn de belangrijkste infrastructurele knelpunten in het middengebied:

- Ontbreken van een adequate noord-zuidverbinding; dit leidt tot verkeersdruk op wegen die daar niet op berekend zijn en tot overlast in de kernen;
- Leefbaarheidsproblemen in de kernen; zwaar verkeer wat gemengd rijdt met langzaam verkeer op te smalle wegen. Dit zorgt ook voor stankhinder en geluidshinder;
- Beperkt aantal oost-west verbindingen; dit zorgt voor veel druk op de hefbruggen;
- Zwaar verkeer in relatie tot slechte kwaliteit wegen; de wegen zijn te smal hetgeen leidt tot veelvuldig kapot rijden van bermen en verkeersonveilige situaties;
- Toename verkeersbewegingen; als gevolg van toename bedrijvigheid en van veranderingen in het logistieke proces.
- Druk van het buitengebied; als gevolg van omvangrijke ruimtelijke ontwikkelingen in het buitengebied (Oude Rijnzone, Zuidplaspolder) zal ook de druk op het middengebied groter worden.

Geconcludeerd kan worden dat de externe bereikbaarheid van het boomteeltgebied redelijk is. De kwaliteit van de hoofdverbindingen vanuit het gebied naar buiten (N207 en N209) is echter onvoldoende. Daarnaast doen zich binnen het gebied ook problemen voor met de verkeersveiligheid en de leefbaarheid. Dit vanwege de specifieke verkeerskenmerken van de boomteeltsector.

De hiervoor geschetste problemen zullen in de toekomst alleen maar groter en urgenter worden. Het geen fratsen scenario vraagt immers om het afwickelen van grote volumes, hetgeen een hoogwaardige infrastructuur vraagt. Het liefhebber scenario vraagt om een fijnmazig en kwalitatief hoogstaand distributiesysteem. Dit betekent dat er dus zowel behoefte zal ontstaan aan een robuuste hoofdstructuur, als aan kwalitatief hoogwaardige verbindingen vanuit de bedrijven naar die hoofdstructuur.

Het oplossen van de hiervoor geschetste problemen vraagt zowel om zowel uitvoeringstechnische, organisatorische als innovatieve maatregelen. Onderstaand zijn die beknopt beschreven.

Actieagenda

15. Instelling Commissie Infrastructuur (O, GF, LC, BG)

Activiteiten:

- uitwerken opzet (werkwijze, samenstelling, activiteiten, afbakening, bevoegdheden, verantwoordelijkheden);
- (doen) initiëren, aansturen en coördineren van uitvoerings-, onderzoeks- en innovatieprojecten;
- zorgdragen voor financiering en communicatie.

Initiatiefnemer: Gemeente Waddinxveen

Overige betrokkenen: andere gemeenten, Provincie, bedrijfsleven, Hoogheemraadschap van Rijnland, Kamer van Koophandel en fabrieken voor Rijnland.

Start: 2^e helft 2006

Kosten ontwikkeling: € 15.000. Kosten realisatie: € 10.000/jaar. Totaal: € 50.000

16. Project Oostelijke randweg (U, GF, LC, BG)

Activiteiten:

- Er wordt reeds gewerkt aan de Oostelijke randweg; een voorrangsweg met een 60 km/h regime. De weg, die een belangrijke rol speelt in de ontsluiting van het veilingterrein en bij de ontsluiting voor boomtelers in het achterliggende gebied, is met name geschikt voor gebruik door vrachtverkeer. De weg sluit op twee plaatsen aan op de N 207;
- De plannen voor de oostelijke randweg zijn in principe goedgekeurd. Wel moet de financiering nog geregeld worden. Het bedrijfsleven is bereid ca. 5 miljoen Euro bij te dragen aan de weg.
- De aanleg van de oostelijke randweg dient gepaard te gaan met verkeerscirculatie maatregelen elders op het wegennet. Hiervoor is nog nader onderzoek nodig.

Initiatiefnemer: Gemeente Boskoop

Overige betrokkenen: bedrijfsleven en provincie ZH

Start: 2006; Uitvoering: 2006 – 2010

Kosten ontwikkeling: 0. Kosten realisatie resterende delen: € 25 miljoen.

17. Project Aanleg Westelijke randweg (U, GF, LC, BG)

Activiteiten:

- De westelijke randweg ontlast de N207 en N209 en de lokale wegen in en rond Waddinxveen en Boskoop en biedt een alternatief voor het verkeer op de Oostoever van de Gouwe. Dit verkeer is dan niet meer aangewezen op de lokale wegenstructuur (inclusief hefbruggen) van Boskoop en Waddinxveen.
- Voor de boomteelt is het wenselijk om de westelijke randweg in de toekomst te verlengen en rechtstreeks aan te sluiten op de N11. De bestaande aansluiting op de N11 nabij de Goudse Schouw dient hiervoor aangepast te worden.

Initiatiefnemer: Gemeente Waddinxveen

Overige betrokkenen: overige gemeenten, provincie, bedrijfsleven

Start: 2006; Uitvoering: 2006 tot 2010

Kosten ontwikkeling: € 1 miljoen; kosten realisatie: € 100 miljoen.

18. Onderzoek Multi modaal vervoer (I, GF, LC, BG)

Activiteiten:

- Naast vervoer over de weg zijn er twee andere mogelijkheden voor transport in het boomteeltgebied: vervoer over het water (de Gouwe) en over het spoor (RijnGouweLijn).
- In beide gevallen is dit niet eenvoudig. Immers het vervoer van planten, heesters e.d. stelt hoge eisen aan snelheid, kwaliteit handling etc. en het is de vraag of transport via water of spoor aan deze hoge eisen kan voldoen.
- Maar ook andere mindere kwetsbare producten zoals verpakkingsmateriaal, afval, grond etc. komen wellicht in aanmerking voor transport over water of spoor. Een onderzoek kan nader uitwijzen of dit haalbaar is.

Initiatiefnemer: Platform Sierteelt

Overige betrokkenen: Gemeenten, provincie, PPO.

Uitvoering: 2007 (als duidelijk is wat via weg kan worden afgehandeld)

Kosten ontwikkeling: € 10.000; kosten realisatie: € 50.000

19. Onderzoek Gebiedsmanagement Vervoer (I, GF, LC, BG)

Activiteiten:

- Er zijn in het boomteeltgebied relatief veel kleine ondernemingen die ieder hun eigen aan- en afvoer regelen. Dit zorgt voor veel vervoersbewegingen (binnen het gebied en naar buiten) en soms ook een matige beladingsgraad.
- Het bundelen van vervoersstromen kan wellicht leiden tot minder en efficiënter vervoer, hetgeen zowel vanuit bedrijfseconomische (profit) als leefbaarheids (people) als ecologische (planet) aspecten voordeel oplevert.
- Een gebiedspark managementorganisatie, die onder meer zorg draagt voor een collectieve vorm van aanvoer en afvoer van goederen en producten binnen het boomteeltgebied, kan hierbij een belangrijke rol spelen. Onderzocht zal worden wat de mogelijkheden hiervan zijn.

Initiatiefnemer: Platform Sierteelt

Overige betrokkenen: gemeenten Rijnwoude,

Start: 2007 (als duidelijk is hoe vervoersstromen gaan lopen)

Kosten ontwikkeling: € 10.000, kosten realisatie: € 50.000

4.6 Kennis en innovatie

Situatieschets

Kennis en innovatie wordt gezien als één van de kernpunten voor de Nederlandse economie in algemene zin, maar ook in de Greenports, om daarmee een duurzame concurrentiepositie te kunnen behouden en uitbouwen. Voor het geen fratsen toekomstbeeld is vooral innovatie op het gebied van proces en markt essentieel. Bij het liefhebber toekomstbeeld zijn er naast product- en marktinnovatie ook nadrukkelijk kansen voor multi-channel innovatie. Voor het toekomstbeeld van de burger in het groen is er vooral behoefte aan een systeeminnovatie, met achterliggende procesinnovaties. Voor de kennisontwikkeling is het van groot belang dat in het onderwijs de “groene vingers” geborgd zijn, maar dat er ook meer aandacht komt voor bedrijfskundige kennis voor de ondernemers van de toekomst. Andere aandachtspunten zijn onder andere;

verbetering van het imago, competentieontwikkeling, internationale scope, faciliteren van kenniskringen, bevorderen innovatief gedrag en het creëren van een duidelijk aanspreekpunt voor kennis en innovatie. Voor het versterken van de kennis en de innovatie wordt nadrukkelijk gekozen voor een sterke interactie tussen het bedrijfsleven en de kennisinstellingen en voor vernieuwende onderwijsvormen. Dit leidt tot de volgende actieagenda:

Actieagenda

20. De “geen fratsen” kweker (I, GF, BG)

Activiteiten:

- bewustwording van ketenomkering, nieuwe business/afzetmechanismen
- horizontale samenwerking tussen kwekers
- belang/mogelijkheden logistiek, ICT, standaardisatie,
- inventarisatie, analyse, herinrichting bedrijfsprocessen, bedrijfsvoering, risicoreductie
- nieuwe kennis, vaardigheden en attitude

Initiatiefnemer: Platform Sierteelt

Betrokkenen: o.a. grote kwekers, KvK, provincie ZH, PPO, Rabobank, Logistieke .Dienstv.

Start/ontwikkeling: 2^e helft 2006; realisatie: 2007 en 2008

Kosten ontwikkeling: € 15.000,- ; kosten realisatie: € 150.000

21. De “liefhebber” kweker (I, LC, BG)

Activiteiten:

- bewustwording van ketenomkering, nieuwe business/afzetmechanismen
- vernieuwing producten en verdieping sortiment
- nieuwe eigendomsvormen (bijvoorbeeld 5 kwekerijen in één BV)
- samenwerking bij afzet met andere liefhebber kwekers en geen fratsen kwekers
- inventarisatie, analyse, herinrichting bedrijfsprocessen, bedrijfsvoering, risicoreductie

Initiatiefnemer: Platform Sierteelt

Betrokkenen: o.a. kleine kwekers, KvK, provincie ZH, PPO, KVBC, Rabobank, Cons.org.

Start/ontwikkeling: 2^e helft 2006; realisatie: 2007 en 2008

Kosten ontwikkeling: € 15.000,- ; kosten realisatie: € 150.000,-

22. De duurzame kwekerij van de toekomst (I, GF, LC, BG)

Activiteiten:

- ontwerp duurzame kwekerij van de toekomst
- aandacht voor: duurzaamheid (energie, grondstoffen), voor samenwerking, rechtsvorm (BV etc), automatisering, arbeidsorganisatie, financiering, teelttechniek, watermanagement, logistiek etc.
- samenwerking met projecten uit tuinbouw (kas als energiebron, intelligente kas etc.)

Initiatiefnemer: Platform Sierteelt

Betrokkenen: o.a. studieclub regio Boskoop, KvK, provincie ZH, PPO, AVAG, Ing.bureau

Start/ontwikkeling: 2006; realisatie vanaf 2007

Kosten ontwikkeling: € 200.000 (excl. bouw); kosten realisatie: € 3 miljoen

23. Kennisborging (O, GF, LC, BG)

Activiteiten:

- ontwikkelen en verzorgen leergang ondernemersvaardigheden voor boomkwekers
- integreren Leerpakket Ondernemerschap in bestaand onderwijspakket

Initiatiefnemer: Kamer van Koophandel Rijnland

Betrokkenen: studieclub regio Boskoop, PPO, kwekers, Wellant college

Ontwikkeling: 2007: daarna jaarlijks uitvoeren

Kosten ontwikkeling: € 50.000; kosten realisatie: 5 * 20.000 = € 100.000

24. Innovatienetwerk Greenport Boskoop (O, GF, LC, BG)

Activiteiten

- uitwerken organisatieconcept (doel, afbakening, deelnemers, bestuursvorm, financiering etc)
- bedenken werkwijze, instrumenten (bijv. jaarlijkse Innovatieprijs)
- benoemen kennismakelaar

Initiatiefnemer: Platform Sierteelt

Betrokkenen: o.a PPO, Wellantcollege, overheden, adviesbureaus, KvK, ondernemers

Uitvoering: ontwikkeling en oprichting: 2007, daarna realisatie

Kosten: ontwikkeling: € 20.000; daarna € 60.000 per jaar. Totaal: € 300.000

4.7 Recreatie en toerisme

Situatieschets

Boskoop is nog altijd de kern van de landelijke boomteelt productie, met een mondiale positie en uitstraling. Ruim driekwart van de productie wordt geëxporteerd. Ruim de helft van de bewoners is op enigerlei wijze betrokken bij de boomteelt.

Maar ook voor de boomteelt geldt dat steeds beter moet worden ingespeeld op de wensen van de consument en burger, zowel hier als in het buitenland. Een samenwerking tussen de Recreatie en toerisme sector en de boomteelt sector, bijvoorbeeld rondom bepaalde gezamenlijke thema's, kan voor beide sectoren voordeel opleveren. Immers de consument beschikt over veel vrije tijd, heeft een toenemende belangstelling voor buitenrecreatie en tuinieren.

Boomteelt speelt direct in op activiteiten in en om het huis (de tuin) en op activiteiten buitenshuis (buitenrecreatie en groengebieden). De mogelijkheden om de marktpositie van de boomteelt sector via recreatie en toerisme verder te versterken zijn echter nog onderbenut. Deels vanwege te weinig samenwerking (versnippering), te weinig voorzieningen, marktgerichtheid en wellicht de wet van de remmende voorsprong.

Globaal genomen bestaan er drie mogelijkheden om hier verbetering in aan te brengen:

- *Meer bezoekers naar het Greenport gebied trekken*; Boskoop heeft de potentie om meer buitenrecreanten naar het gebied te halen vanuit de regio zelf, vanuit de randstad en ook uit de rest van Nederlanden. Daarnaast bestaan er goede mogelijkheden voor het ontwikkelen van het (internationale) toerisme. Met beide kan Boskoop haar product beter op de kaart te zetten;

- *Betere naamsbekendheid Greenport Boskoop in Nederland en elders in de wereld; het boomteelt product kan in woon-, werk-, recreatie- en natuurgebieden elders in Nederland en de wereld beter voor het voetlicht worden gebracht;*
- *Greenport Boskoop bij de mensen thuis brengen; door de vergrijzing, het toenemend woningbezit, het toenemend aantal grondgebonden woningen en de blijvende belangstelling voor life style neemt de belangstelling voor “groen” toe: “Boskoop” aanwezig in elke tuin en op elk balkon.*

Onderstaand is er op basis van deze lijnen een actieprogramma beschreven. Hierbij is niet alleen gekeken naar technische voorzieningen maar ook naar organisatie en communicatie aspecten.

Actieagenda

25. Platform recreatie en toerisme Greenport Boskoop (O, GF, LC, BG)

Activiteiten:

- Ontwikkelen (doel, afbakening, samenstelling, werkwijze etc) en inrichten van een permanent overlegplatform waaraan zowel door de overheid als het bedrijfsleven wordt deelgenomen met als doel het bevorderen van de marktpositie van zowel de boomteelt sector als de Recreatie en toerisme sector;
- Dit platform zal zich vooral richten op coördinatie, communicatie en promotie en op kleinschalige en eenmalige activiteiten. Hierbij valt te denken aan organiseren van een jaarlijkse boomteeltdag, promotie via o.a een website, overzicht verkooppunten boomteelt producten, sponsoring, onderhouden relatie retailsector, ontwikkelen arrangementen, netwerkbijeenkomsten en overleg met retailers. Tevens kan het Platform dienen als regionaal, nationaal en internationaal aanspreekpunt;
- Er wordt een coördinator aangesteld om de ambities ook waar te kunnen maken, om een duidelijk aanspreekpunt te hebben en om te zorgen voor kwaliteit en continuïteit. De coördinator kan indien gewenst in deeltijd worden aangesteld en eventueel gedetacheerd worden uit één van de deelnemende organisaties aan het Platform.

Initiatiefnemer: Gemeente Reeuwijk

Overige betrokkenen: gemeenten, VVV, PPH, Provincie, bedrijfsleven, ondernemersvereniging, Kamer van Koophandel, dienstverlenende bedrijven, PPO;

Uitvoering: start en ontwikkeling Platform: 2007; exploitatie en realisatie vanaf 2008

Kosten: Ontwikkeling: € 15.000; daarna jaarlijkse exploitatie: € 50.000. Totaal: € 250.000

26. Bewegwijzering Wandel/fiets/kano routes (U, LC, BG)

Activiteiten

- Ontwikkelen en uitzetten routes
- Aanbrengen bewegwijzering
- Plattegronden, informatiepanelen, kaartmateriaal
- Verkoop en onderhoud concept

Initiatiefnemer: VVV

Overige betrokkenen: gemeenten, bedrijfsleven, kanovereniging, provincie, ondernemersvereniging

Uitvoering: ontwikkeling idee: 2006; aanleg: 2007, exploitatie vanaf 2008

Kosten: ontwikkeling: € 25.000; 5 jaar realisatie (aanleg/onderhoud) € 100.000.

27. Boomteelt Bezoekers/Kennis/Outlet centrum (Proeftuin van Holland) (O, GF, LC, BG)

Activiteiten:

- Ontwikkelen plan (opzet, activiteiten, bestuur, financiering, exploitatie etc) en uitvoeren haalbaarheidsonderzoek
- Mogelijke functies Centrum: kenniscentrum, bezoekerscentrum, horecafunctie, outletcentrum (voor verkoop, snuffelmarkten etc), knooppuntfunctie, startpunt diverse routes etc.

Initiatiefnemer: Platform Sierteelt

Overige betrokkenen: marktpartij/exploitant, gemeenten, studieclub Boskoop, Provincie, Museum, historische vereniging, PPO, PPH, Wellant college, VVV, cateraar, bedrijfsleven, ondernemersvereniging.

Start: 2007, realisatie vanaf 2008

Kosten ontwikkeling: € 35.000, kosten realisatie/exploitatie gedurende 5 jaar: € 100.000.

28. Groene stad concept (I, LC, BG)

Activiteiten:

- ontwikkelen en toepassen groene stad principe (juiste plant op juiste plaats, onderhoud etc) bij inrichting van vier gemeenten. Hierbij aandacht voor plaats groen bij onder andere bestaande woongebieden, planning nieuwbouwwijken, bedrijfsterreinen (PCT) en openbare ruimten (picknicktafels, visplekken etc);
- vertaling van dit principe naar één of meerdere concepten die ook buiten Greenport Boskoop (nationaal en internationaal) kunnen worden toegepast;
- Actief promoten en verkopen van dit concept aan andere gemeenten, provincies, steden etc.

Initiatiefnemer: Gemeente Boskoop

Overige betrokkenen: overige gemeenten, bedrijfsleven, provincie, PPH, PPO, VVV

Uitvoering: ontwikkeling/vertaling: 2007, promotie en verkoop: 2008 en daarna

Kosten: ontwikkeling: € 50.000; kosten realisatie gedurende 5 jaar: € 2 miljoen.

29. Ontwikkeling Bentwoud/sortimentstuin (U, GF, LC, BG)

Activiteiten:

- betrokkenheid boomteelt bedrijfsleven bij ontwerp en inrichting Bentwoud;
- in Bentwoud locatie voor show en collectie overzicht sierteelt producten
- relatie leggen met Groene stad concept.

Initiatiefnemer: Gemeenten Boskoop en Rijnwoude

Overige betrokkenen: overige gemeenten, bedrijfsleven, VVV, PPH, PPO, provincie

Uitvoering: planvorming in 2006; uitvoering vanaf 2007

Kosten: planvorming: € 30.000; kosten realisatie gedurende 5 jaar: € 500.000.

30. Ontwikkeling arrangementen Greenport Regio Boskoop (I, LC, BG)

Activiteiten

- ontwikkeling één- en meerdaagse arrangementen
- toepassing van verschillende thema's: historie, natuur, boomteelt, eigen tuin etc
- goede samenwerking tussen de verschillende gemeenten
- voor een regionaal, nationaal en internationaal publiek
- optimaal gebruik van nieuwe technieken zoals internet etc.

Initiatiefnemer: Ondernemersvereniging

Overige betrokkenen: VVV, bedrijfsleven (recreatieondernemers en boomkwekers), gemeenten.

Start: 2006, realisatie vanaf 2007

Kosten ontwikkeling: € 30.000; kosten realisatie gedurende 5 jaar: € 100.000.

5 Investeringsprogramma Agenda 2006 – 2010 Greenport Regio Boskoop (* 1.000 Euro)

Organisatie Agenda

Actie	Initiatiefnemer	Ontw.	Realisatie
1. Platform Greenport Boskoop	Gemeente Boskoop	15	50
2. Samenwerking Boomteeltregio's	Gemeente Boskoop	20	50
6. Autoriteit Herstructurering	Gem Boskoop, Rijnwoude	15	50
11. Overleg waterkwaliteit KRW	Hoogheemr. Rijnland	15	50
15. Commissie Infrastructuur	Gemeente Waddinxveen	15	50
23. Kennisborging	KvK Rijnland	50	100
24. Innovatienetwerk Greenport Boomteelt	Platform Sierteelt	20	300
25. Platform Recreatie/toerisme Greenport	Gemeente Reeuwijk	15	250
27. Kennis/bezoekers/outletcentrum	Bedrijfsleven	35	100
Subtotaal		200	1.000

Innovatie Agenda

Actie	Initiatiefnemer	Ontw.	Realisatie
3. Programma Ketenversterking	Platform Sierteelt	15	75
4. Standaardisatie	Platform Sierteelt	15	75
13. Project duurzame oevers	Hoogheemr. Rijnland	300	1.200
14. Wateropslag als blauwe dienst	Hoogheemr. Rijnland	150	pm
18. Multimodaal vervoer	Platform Sierteelt	10	50
19. Gebiedsmanagement vervoer	Platform Sierteelt	10	50
20. "Geen fratsen" kweker	Platform Sierteelt	15	150
21. "Liefhebber" kweker	Platform Sierteelt	15	150
22. Kwekerij van de toekomst	Platform Sierteelt	200	3.000
28. Groene stad	Gemeente Boskoop	50	2.000
30. Arrangementen Greenport Boskoop	Ondernemersvereniging	30	100
Subtotaal		810	6.850 + pm

Uitvoering Agenda

Actie	Initiatiefnemer	Ontw	Realisatie
5. Kwaliteitsprogramma medewerkers	Platform Sierteelt	20	75
7. Gedetailleerd Herstructureringsplan	Gem. Boskoop, Rijnwoude	100	5.000
8. Areaalbehoefte Greenport Boskoop	Gem. Boskoop, Rijnwoude	10	50
9. Beperking wateroverlast Gouwepolder	Hoogheemr. Rijnland	pm	pm
10. Beperking watertekort Boskoop	Hoogheemr. Rijnland	230	2.000
12. Watermanagement bedrijfsniveau	Platform Sierteelt	50	pm
16. Oostelijke randweg	Gemeente Boskoop	0	25.000
17. Westelijke randweg	Gemeente Waddinxveen	1.000	100.000
26. Bewegwijzering routes	VVV	25	100
29. Bentwoud/sortimentstuin	Gem. Boskoop, Rijnwoude	30	500
Subtotaal		1.465 + pm	132.725 + pm
Totaal		2.475 + pm	140.575 + pm

Bijlage 1: Overzicht deelrapporten programma Bomen in Beeld van Greenport regio Boskoop

1. Visie Greenport Regio Boskoop
2. Herstructurering Sierteeltgebied
3. Projectrapportage water
4. Projectrapportage Infrastructuur
5. Projectrapportage Recreatie en Toerisme
6. Projectrapportage Kennis en innovatie

Deze rapporten zijn verkrijgbaar bij:

Greenport Regio Boskoop
Per adres: Gemeente Boskoop
Raadhuisplein 1
2771 EK Boskoop
Tel: 0172 - 219500

Bijlage 2: Programmaorganisatie Bomen in beeld

Stuurgroep

J. Rijsdijk, Gemeente Boskoop (voorziter)
C. van Velzen, Gemeente Rijnwoude
H. van der Smit, Gemeente Reeuwijk
W. Dijksterhuis, Gemeente Waddinxveen
P. Trimp, Platform Sierteelt
J. Burgers, Provincie Zuid Holland
C. Schouten, Provincie zuid holland
W. van der Hoeven, Hoogheemraadschap van Rijnland
B. Schuttenbeld, Kamer van Koophandel Rijnland
R. Maghnouji, Gemeente Boskoop

Programma management

H. Folkerts, Rijnconsult

Programma secretariaat

Mevr. C. van Luijk, gemeente Boskoop

Projectleiders

J. van Lint, Proba (Kennis en innovatie)
F. Engelbart, Rijnconsult (Visie Greenport Regio Boskoop)
H. Folkerts, Hoogheemraadschap van Rijnland (Water)
H. van der Smit, Stibos (Herstructurering)
N. Nijhof, Goudappel Coffeng (Infrastructuur)
W. de Jong, PPO (Recreatie en Toerisme)