

# Nader onderzoek vleermuizen

## Gebouwencomplex

### Faunastraat-Talingstraat

### te Wormer



Arnhem, 5 september 2013

## Colofon

Titel : Nader onderzoek vleermuizen  
Subtitel : Gebouwencomplex Faunastraat-Talingstraat te Wormer

Projectnummer : 13.042  
Datum : 5 september 2013

Veldonderzoek : R. Hanisch, F. van Delft en T. Kooij  
Auteur(s) : T. Kooij

Goedgekeurd door : A. Zandstra

Opdrachtgever : SAB  
Contactpersoon : J. van Luttikhuizen



Bezoekadres : Tivolilaan 205  
Postbus : 2  
Postcode : 6800 AA Arnhem  
Telefoon : 026-8454583

info@ekoza.nl  
www.ekoza.nl



Ekoza is lid van het Netwerk Groene Bureaus: [www.netwerkgroenebureaus.nl](http://www.netwerkgroenebureaus.nl)

## Inhoudsopgave

<b>1. Inleiding</b> .....	<b>4</b>
<b>2. Wettelijk kader</b> .....	<b>5</b>
2.1 Flora- en faunawet .....	5
<b>3. Gebiedsbeschrijving</b> .....	<b>7</b>
3.1 Gebiedsbeschrijving.....	7
3.2 Voorgenomen ingreep .....	7
<b>4. Onderzoeksmethode</b> .....	<b>8</b>
4.1 Veldonderzoek .....	8
4.1.1 Vleermuizen.....	8
4.2 Uitwerking en rapportage.....	9
<b>5. Resultaten</b> .....	<b>10</b>
5.1 Vleermuizen .....	10
<b>6. Conclusies en aanbevelingen</b> .....	<b>12</b>
6.1 Vleermuizen .....	12
<b>Bronnen</b> .....	<b>13</b>
Literatuur .....	13
Websites .....	13

## 1. Inleiding

In Wormer is op de hoek van de Faunastraat met de Talingstraat de realisatie van een nieuw dorpscentrum in de vorm van een Multi Functionele Acomodatie (MFA) beoogd. Hiertoe zal de bestaande bebouwing afgebroken moeten worden.

Eén van de haalbaarheidsstudies die hiervoor dient te worden uitgevoerd is toetsing aan de natuurwet- en regelgeving. In het kader van de Flora en faunawet is het van belang om inzichtelijk te krijgen of er beschermde planten- en/of dieren voorkomen, en welk effect de werkzaamheden op deze soorten kunnen hebben. Hiervoor heeft het SAB een quickscan flora en fauna uitgevoerd in maart 2013. Uit dit onderzoek is naar voren gekomen dat er verblijfplaatsen van vleermuizen in het gebied voor kunnen komen.

Het SAB heeft Ekoza gevraagd nader ecologisch onderzoek uit te voeren naar het voorkomen van deze soorten.

Indien beschermde soorten voorkomen zullen de effecten van de werkzaamheden op deze soorten beoordeeld worden. Als er negatieve effecten te verwachten zijn, dient bepaald te worden of er gewerkt kan worden met een goedgekeurde gedragscode of dat een ontheffing in het kader van de flora- en faunawet noodzakelijk is.

In hoofdstuk 2 staat het wettelijke kader uiteengezet, waaraan getoetst dient te worden. Hoofdstuk 3 geeft een beschrijving van het onderzoeksgebied en de voorgenomen ingrepen. Hoofdstuk 4 geeft een korte beschrijving van de onderzoeksmethodes die gebruikt zijn. In hoofdstuk 5 worden de resultaten van het onderzoek besproken en getoetst aan de Flora- en faunawet. Tenslotte wordt in hoofdstuk 6 de conclusies en aanbevelingen gegeven.

## 2. Wettelijk kader

In dit hoofdstuk wordt in het kort het wettelijk kader en de toepassing op ruimtelijke ontwikkelingen beschreven. Bij de bescherming van natuur in Nederland wordt onderscheid gemaakt tussen soortenbescherming en gebiedsbescherming. De soortbescherming is geregeld in de Flora- en faunawet en de gebiedsbescherming in de Natuurbeschermingswet. De gebiedsbescherming is reeds besproken in de quickscan Flora en Fauna (Van Pijkeren, 2013). Hieruit blijkt dat de werkzaamheden geen negatieve effecten veroorzaken in het kader van de Natuurbeschermingswet.

### 2.1 Flora- en faunawet

Sinds 1 april 2002 is de Flora- en faunawet van kracht. Deze wet vormt het wettelijke kader voor bepalingen die voorheen in verschillende wetten waren opgenomen, zoals de Vogelwet, de Jachtwet, de Wet bedreigde uitheemse diersoorten en een deel van de Natuurbeschermingswet (soortbescherming). Tevens is de Flora- en faunawet het nationale wettelijke kader waarin de bepalingen van EU-richtlijnen op het gebied van natuurbescherming (soorten) zijn omgezet naar nationaal recht. Doel van de Flora- en faunawet is het in stand houden van de planten- en diersoorten die in het wild voorkomen. Hiertoe is een groot aantal plant- en diersoorten beschermd. In principe mogen er geen handelingen worden uitgevoerd die schadelijk zijn voor de soort. Van de verbodsbepalingen is onder bepaalde voorwaarden een ontheffing mogelijk. Voor alle soorten geldt er een 'zorgplicht': een ieder dient voldoende zorg in acht te nemen voor in het wild levende planten en dieren.

Verbodsbepalingen volgens de Flora- en faunawet:

- Artikel 8:* Het is verboden planten, behorende tot een beschermde inheemse plantensoort, te plukken, te verzamelen, af te snijden, uit te steken, te vernielen, te beschadigen, te ontwortelen of op enigerlei andere wijze van hun groeiplaats te verwijderen.
- Artikel 9:* Het is verboden dieren, behorende tot een beschermde inheemse diersoort, te doden, te verwonden, te vangen, te bemachtigen of met het oog daarop op te sporen.
- Artikel 10:* Het is verboden dieren, behorende tot een beschermde inheemse diersoort, opzettelijk te verontrusten.
- Artikel 11:* Het is verboden nesten, holen of andere voortplantings- of vaste rust- of verblijfplaatsen van dieren, behorende tot een beschermde inheemse diersoort, te beschadigen, te vernielen, uit te halen, weg te nemen of te verstoren.
- Artikel 12:* Het is verboden eieren van dieren, behorende tot een beschermde inheemse diersoort, te zoeken, te rapen, uit het nest te nemen, te beschadigen of te vernielen.

Daarnaast is *artikel 13* eventueel nog van belang in verband met verplaatsen van soorten. Het vervoeren en onder zich hebben van beschermde inheemse soorten is verboden.

### Zorgplicht volgens de Flora- en faunawet:

- Artikel 2:*
1. Een ieder neemt voldoende zorg in acht voor de in het wild levende dieren en planten, alsmede voor hun directe leefomgeving.
  2. De zorg, bedoeld in het eerste lid, houdt in ieder geval in dat een ieder die weet of redelijkerwijs kan vermoeden dat door zijn handelen of nalaten nadelige gevolgen voor flora of fauna kunnen worden veroorzaakt, verplicht is dergelijk handelen achterwege te laten voor zover zulks in redelijkheid kan worden gevergd, dan wel alle maatregelen te nemen die redelijkerwijs van hem kunnen worden gevergd teneinde die gevolgen te voorkomen of, voor zover die gevolgen niet kunnen worden voorkomen, deze zoveel mogelijk te beperken of ongedaan te maken.

### Algemene Maatregel van Bestuur

Middels een Algemene Maatregel van Bestuur is de regelgeving rond de Flora- en faunawet nader ingevuld. Het belangrijkste gevolg is dat de procedures bij ruimtelijke ingrepen en bij bestendig gebruik en beheer aanzienlijk eenvoudiger worden, aangezien voor de meest algemene soorten er een vrijstelling van de verbodsbepalingen komt (voor onder meer ruimtelijke ingrepen en bestendig gebruik en beheer). Bij het toepassen van de Flora- en faunawet wordt voortaan een onderscheid gemaakt in drie categorieën van beschermde soorten:

*Tabel 1:* De algemene beschermde soorten waarvoor ten aanzien van activiteiten in het kader van ruimtelijke ontwikkeling en bestendig gebruik en beheer een vrijstelling zonder nadere voorwaarden geldt.

*Tabel 2:* De bedreigde beschermde soorten: voor een aantal soorten planten en dieren geldt een strikter beschermingsregime. Omdat ze in Nederland als bedreigd worden beschouwd. Vrijstelling geldt als op basis van een goedgekeurde gedragscode wordt gewerkt. Ontheffing kan worden verleend als geen afbreuk wordt gedaan aan de gunstige staat van instandhouding van de soort.

*Tabel 3:* De strikt beschermde soorten: alle vogelsoorten alsmede plant- en diersoorten die vermeld staan in Bijlage IV van de Habitatrichtlijn of bij Algemene Maatregel van Bestuur zijn aangewezen als bedreigde soorten (genoemd in Bijlage 1 van het betreffende besluit). Voor bestendig gebruik en beheer geldt ook voor deze soorten een vrijstelling ten aanzien van de verbodsbepalingen in artikelen 8, 9, 11 en 12, mits men werkt op basis van een door de minister goed gekeurde gedragscode. Voor het overtreden van verbodsbepalingen bij ruimtelijke ingrepen is voor aangewezen bedreigde soorten altijd een ontheffing op grond van artikel 75 van de Flora- en faunawet noodzakelijk. Ontheffing kan alleen worden verleend als er geen andere bevredigende oplossing voorhanden is, er sprake is van een in de wet genoemde reden van openbaar belang en er geen afbreuk worden gedaan aan de gunstige staat van instandhouding van de soort. Voor soorten uit Bijlage IV van de Habitatrichtlijn kan alleen nog ontheffing verkregen worden voor een belang dat is opgenomen in de Habitatrichtlijn. Hierdoor kan geen ontheffing meer aangevraagd worden op basis van 'werkzaamheden in het kader van ruimtelijke inrichting of ontwikkeling'. Voor vogels kan alleen nog ontheffing verkregen worden op grond van een belang dat staat in de Vogelrichtlijn. Dit houdt in dat ook geen ontheffing meer aangevraagd kan worden op basis van 'dwingende redenen van groot openbaar belang, met inbegrip van redenen van sociale of economische aard en voor het milieu wezenlijk gunstige effecten'.

## 3. Gebiedsbeschrijving

### 3.1 Gebiedsbeschrijving

De locatie omvat een aantal winkels die gesloopt gaan worden binnen de bebouwde kom van Wormer. De locatie ligt op de hoek van de Faunastraat en de Talingstraat.



*Figuur 1. Globale ligging van het plangebied (bron: quick scan flora en fauna SAB).*



*Figuur 2. Impressie van locatie 1: de garage en woning aan de Harderwijkerweg.*

### 3.2 Voorgenomen ingreep

De voorgenomen ingreep behelst het slopen van het huidige gebouw en nieuwbouw van een Multi Functionele Accommodatie.

## 4. Onderzoeksmethode

### 4.1 Veldonderzoek

Het veldonderzoek heeft plaatsgevonden in de periode van 12 juni 2013 tot en met 3 september 2013. Daarbij is onderzoek gedaan naar het voorkomen van beschermde verblijfplaatsen van vleermuizen.

#### 4.1.1 Vleermuizen

Vleermuizen hebben door het jaar heen verschillende soorten verblijfplaatsen. Zo hebben vleermuizen winter-, kraam-, en paarverblijfplaatsen die ze jaarlijks gebruiken.

De vleermuizen kunnen over het algemeen worden ingedeeld in gebouwbewonende en boombewonende soorten, gedurende het jaar kan hier een verschuiving in plaatsvinden. Soorten die kunnen worden aangemerkt als gebouwbewoners zijn onder andere de laatvlieger, meervleermuis en de gewone dwergvleermuis. Deze soorten verblijven meestal in de spouwmuren van woonhuizen of andere gebouwen. Soorten die kunnen worden aangemerkt als boombewoners zijn bijvoorbeeld de rosse vleermuis en de watervleermuis. Deze soorten verblijven meestal in verlaten spechtenholten of in holten die zijn ontstaan door rotting na het afbreken van een tak.

De vrouwtjes wonen in de zomer in kraamverblijfplaatsen. Hier brengen ze hun jongen groot. De laatvlieger, meervleermuis en de gewone dwergvleermuis leven hierbij meestal in groepen (kolonies) in de spouwmuren van gebouwen. Een soort als gewone grootoorvleermuis heeft een voorkeur voor grote open ruimtes zoals een kerkzolder. De kolonies van de watervleermuis en de rosse vleermuis zijn tijdens de kraamtijd vaak te vinden in verlaten spechtenholten, of hollen die door rotting bij een afgebroken tak ontstaan zijn.

Vleermuizen zijn plaatstrouw en maken vaak jaren achter elkaar gebruik van hetzelfde netwerk aan verblijfplaatsen. De meeste soorten maken ook gebruik van min of meer vaste vliegroutes tussen hun verblijfplaats en het jachtgebied. Daarmee is deze vliegroute van essentieel belang voor een kolonie. Als de dieren niet meer zonder verstoring van hun verblijfplaats bij hun jachtgebied kunnen komen zullen ze moeten verhuizen. Om deze reden zijn vliegroutes van vleermuizen beschermd.

In de winter maken vleermuizen van meerdere objecten gebruik die als verblijfplaatsen kunnen dienen, deze plekken moeten koel en vorstvrij zijn. De watervleermuis, meervleermuis, franjestaart, gewone grootoorvleermuis en baardvleermuis overwinteren in mergelgroeven, forten, bunkers en ijskelders. Gewone dwergvleermuizen en laatvliegers zijn meestal te vinden in droge plekken in gebouwen. Rosse vleermuizen gebruiken holle bomen als winterslaapplaats.



### Inventarisatie

Het vleermuisonderzoek is uitgevoerd op basis van het vleermuisprotocol van het Netwerk Groene Bureaus. Onderzoek uitgevoerd volgens het protocol geeft de meeste zekerheid op voldoende onderbouwing van een eventuele ontheffingsaanvraag. Het bevoegd gezag toetst hierop.

De veldbezoeken zijn uitgevoerd bij goed vleermuisweer: weinig wind, geen regen en een temperatuur van boven de 10 graden.

Het veldwerk is te voet uitgevoerd. Voor de inventarisatie van de vleermuizen is gebruik gemaakt van een batdetector met time-expansion (Petterson D240x). Indien nodig zijn er vertraagde opnamen gemaakt, zodat deze op een later tijdstip met het softwareprogramma Batsound konden worden geanalyseerd, dit is met name noodzakelijk voor het geslacht *Myotis* om tot een goede determinatie te komen. Soorten die tot het geslacht *Myotis* behoren zijn bijvoorbeeld, de watervleermuis, meervleermuis, en franjestaart. In deze inventarisatie is het maken van opnames niet nodig gebleken.

De inventarisaties naar kraam- en zomerverblijfplaatsen hebben plaatsgevonden in de avond van 12 juni en in de ochtend van 9 juli 2013. Het onderzoek naar het voorkomen van paarverblijven is uitgevoerd in de ochtend van 23 augustus en de avond van 3 september 2013

## 4.2 Uitwerking en rapportage

### Toetsing aan de Flora- en faunawet (soortbescherming)

Onderzocht wordt of de verbodsbepalingen van de Flora- en faunawet worden overtreden, een ontheffing noodzakelijk is en of daaruit voortvloeiende verplichtingen in de vorm van mitigatie of compensatie noodzakelijk zijn. Hierbij is onderscheidt gemaakt in tabel 1 soorten en de tabel 2 en 3 soorten van de Flora- en faunawet.

Voor de tabel 1 soorten geldt een algehele vrijstelling voor het overtreden van enkele verbodsbepalingen wanneer sprake is van bestendig beheer en onderhoud en bestendig gebruik of van werkzaamheden in het kader van ruimtelijke inrichting of ontwikkeling. Wel geldt te allen tijde de zorgplicht (zie paragraaf 2.1).

Voor tabel 2 soorten, en bij bestendig beheer en onderhoud en ruimtelijke ontwikkelingen en inrichting is het mogelijk om met een door het ministerie van Economische Zaken goedgekeurde gedragscode te werken. Als de beschreven maatregelen van een goedgekeurd gedragscode in acht worden genomen, is een ontheffing in het kader van de Flora- en faunawet niet noodzakelijk. De gedragscode flora en fauna van ProRail is nog niet goedgekeurd, maar een ander goedgekeurde gedragscode zou ook gebruikt kunnen worden.

De tabel 3 soorten zijn strikt beschermd. Indien er verbodsartikelen overtreden gaan worden is een ontheffing nodig.

## 5. Resultaten

De werkzaamheden die uitgevoerd zullen worden kunnen effect hebben op beschermde soorten. Dit onderzoek is gericht op het voorkomen van vleermuizen en met name de verblijfplaatsen van deze dieren.

### 5.1 Vleermuizen

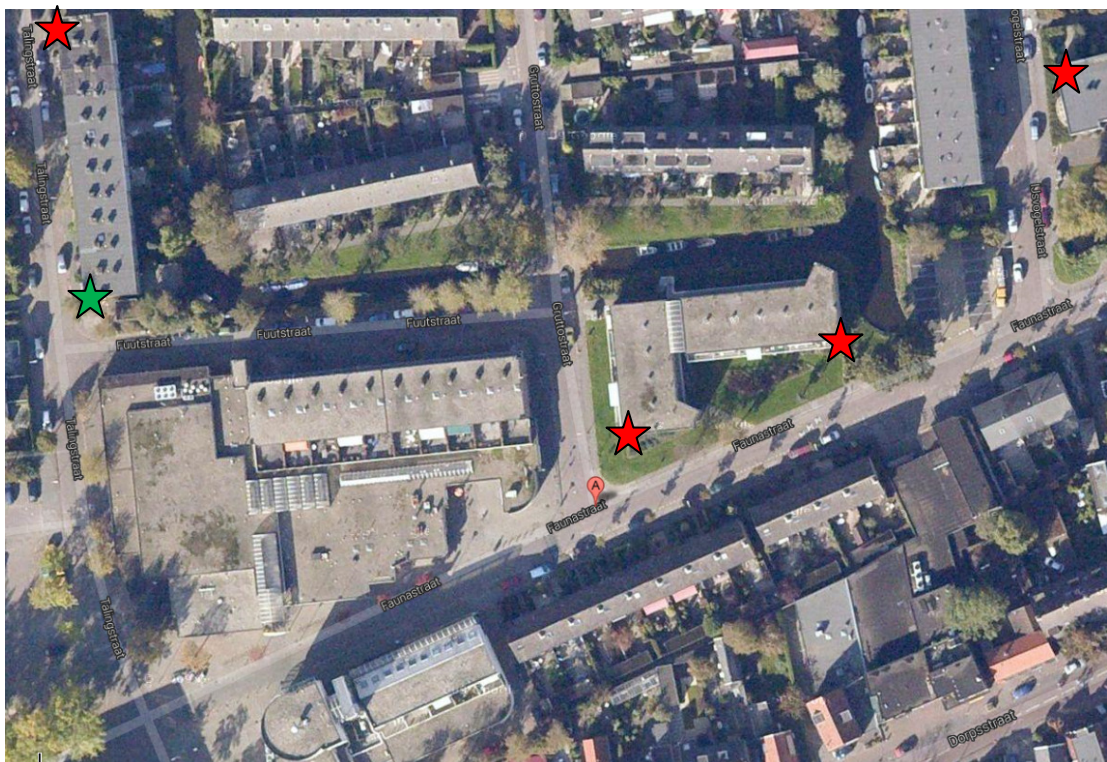
#### Veldonderzoek

Er hebben 4 veldbezoeken plaatsgevonden waarvan 2 in de kraamtijd en 2 in de paartijd.

#### **Kraamtijd**

12 juni is er een avondbezoek afgelegd vanaf zonsondergang tot ongeveer 23.30 uur. Hierbij zijn enkele gewone dwergvleermuizen waargenomen. Er zijn geen verblijfplaatsen vastgesteld.

Op 9 juli heeft een ochtendbezoek plaatsgevonden waarbij ook weer enkele jagende gewone dwergvleermuizen zijn gehoord. In het plangebied zelf zijn geen verblijfplaatsen gevonden. Er is wel een verblijfplaats net buiten het plangebied aangetroffen op de hoek van de Talingstraat en de Fuutstraat. Het gaat hierbij om een kleine groep gewone dwergvleermuizen in een woning.



Figuur 3. Vleermuisverblijven in de omgeving van het plangebied

★ Zomer- en paarverblijfplaats van gewone dwergvleermuis

★ Paarverblijfplaatsen van ruige dwergvleermuizen

**Paartijd**

Op 23 augustus heeft een ochtendbezoek plaatsgevonden waarbij is gezocht naar paarverblijven. In het plangebied zelf zijn geen paarverblijven aangetroffen. In de omgeving van het gebied zijn op 4 plaatsen verblijven van ruige dwergvleermuizen aangetroffen waarbij naast de mannetjes ook enkele andere dieren (vrouwtjes) aanwezig waren.

Het laatste bezoek heeft in de avonduren van 3 september plaatsgevonden. Ook deze avond zijn geen verblijfplaatsen in het plangebied aangetroffen. Wel zijn de vier locaties met ruige dwergvleermuizen weer bezocht. Ook deze avond waren deze locaties bezet. Rondom het zomerverblijf van de gewone dwergvleermuizen op de hoek van de Talingstraat met de Fuutstraat was een mannetje gewone dwerg aan het roepen. Waarschijnlijk is deze locatie ook in gebruik als paarverblijf.

**Effectenbeoordeling**

In het plangebied zelf zijn enkele jagende dieren aangetroffen. Er zijn geen verblijfplaatsen vastgesteld. Met de sloop van het gebouw worden geen beschermde vleermuiswaarden vernietigd. In de omgeving zijn wel enkele verblijfplaatsen waargenomen. Deze verblijfplaatsen blijven intact en ondervinden geen hinder van de voorgenomen ontwikkelingen.

## 6. Conclusies en aanbevelingen

Aan de hand van het voorgaande kan een aantal conclusies worden getrokken en worden aanbevelingen gegeven voor de te nemen vervolgstappen.

### 6.1 Vleermuizen

Er zijn geen verblijfplaatsen van vleermuizen die vernietigd of gehinderd worden door de voorgenomen ontwikkelingen. Samen met de uitkomsten uit de quickscan kan geconcludeerd worden dat er geen belemmeringen zijn vanuit de Flora- en faunawet. Er worden geen verbodsbepalingen overtreden en er is geen ontheffing noodzakelijk.

## Bronnen

### Literatuur

- Broekmeyer, M.E.A., F.G.W.A. Ottburg en F.H. Kistenkas, 2003. Flora- en faunawet, Toepassing van artikel 75 in de praktijk. Alterra, Wageningen.
- SAB, Briefrapport quikscan flora en fauna. BROI/130125.

### Websites

- [www.rijksoverheid.nl](http://www.rijksoverheid.nl)
- [www.waarneming.nl](http://www.waarneming.nl)
- [www.google.nl/maps](http://www.google.nl/maps)