

# Natuurtoets Gerba Windsor te Dongen

## Onderzoek naar beschermde natuurwaarden

projectnr. 242506  
Definitief  
oktober 2011




### Opdrachtgever

Vieya  
T.a.v. de heer J.W. Revet  
Postbus 134  
5100 AC Dongen

datum vrijgave  
oktober 2011

beschrijving  
Definitief

goedkeuring  
drs. ing. M.L. Braad

vrijgave   
ing. M. Fransen



	<b>Inhoud</b>	<b>Blz.</b>
<b>1</b>	<b>Inleiding</b>	<b>3</b>
<b>1.1</b>	<b>Aanleiding</b>	<b>3</b>
<b>1.2</b>	<b>Wettelijk kader</b>	<b>3</b>
<b>1.3</b>	<b>Doel</b>	<b>4</b>
<b>1.4</b>	<b>Werkwijze</b>	<b>4</b>
<b>1.5</b>	<b>Leeswijzer</b>	<b>5</b>
<b>2</b>	<b>Gebiedsbeschrijving</b>	<b>7</b>
<b>2.1</b>	<b>Bureaustudie natuurwaarden</b>	<b>7</b>
<b>2.2</b>	<b>Terreinbezoek</b>	<b>8</b>
<b>2.3</b>	<b>Waargenomen en te verwachten beschermde soorten</b>	<b>11</b>
<b>3</b>	<b>Toetsing effecten planontwikkeling</b>	<b>13</b>
<b>3.1</b>	<b>Beschrijving planontwikkeling</b>	<b>13</b>
<b>3.2</b>	<b>Effecten op beschermde soorten</b>	<b>13</b>
<b>3.2.1</b>	<b>Vogels</b>	<b>13</b>
<b>3.2.2</b>	<b>Zoogdieren</b>	<b>13</b>
<b>3.2.3</b>	<b>Amfibieën</b>	<b>14</b>
<b>3.2.4</b>	<b>Planten</b>	<b>14</b>
<b>3.2.5</b>	<b>Overig beschermde soorten</b>	<b>15</b>
<b>4</b>	<b>Conclusies en aanbevelingen</b>	<b>17</b>
<b>4.1</b>	<b>Conclusie</b>	<b>17</b>
<b>4.2</b>	<b>Zorgplicht</b>	<b>17</b>
<b>4.3</b>	<b>Tot slot</b>	<b>18</b>
<b>5</b>	<b>Literatuur</b>	<b>19</b>
Bijlagen		
Bijlage 1	Wettelijk Kader	

projectnr. 242506  
oktober 2011  
definitief

Natuurtoets Gerba Windsor te Dongen  
Onderzoek naar beschermde natuurwaarden

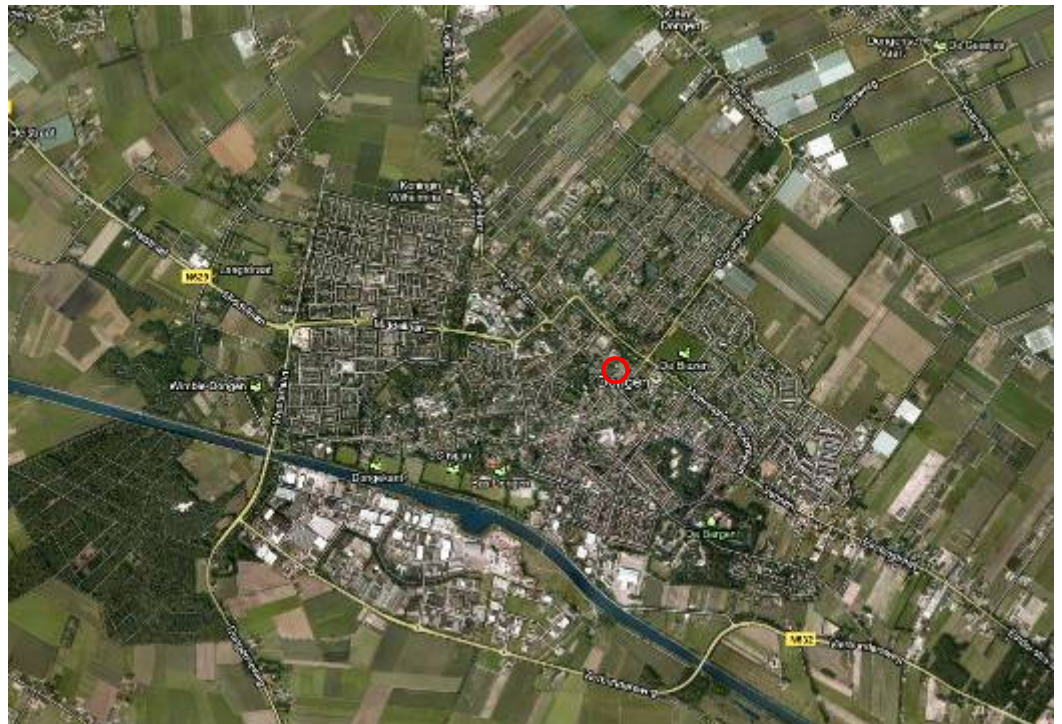
## 1 Inleiding

### 1.1 Aanleiding

De initiatiefnemer (Vieya) is voornemens om binnen het plangebied aan de Hoge Ham 123 in Dongen diverse woningen in verschillende prijsklassen te realiseren ter vervanging van het voormalige fabrieksgebouw van Gerba Windsor. Daarbij wordt de locatie Hoge Ham 125-127 meegenomen in de planvorming.

De ontwikkeling is strijdig met het ter plaatse geldende bestemmingsplan. Vanwege deze strijdigheid wordt een nieuw bestemmingsplan opgesteld. In het kader van dit bestemmingsplan dienen diverse gebiedsonderzoeken te worden uitgevoerd, waaronder een natuurtoets.

De voorliggende toets geeft inzicht in de voorkomende en de te verwachten beschermde natuurwaarden in het plangebied. De globale ligging van het plangebied is weergegeven in Figuur 1.



Figuur 1: Globale ligging van het plangebied in Dongen (rode omlijning) (bron: [www.maps.google.nl](http://www.maps.google.nl)).

### 1.2 Wettelijk kader

Vanuit de huidige natuurwetgeving is de initiatiefnemer bij ruimtelijke ingrepen verplicht op de hoogte te zijn van de in het plangebied mogelijk voorkomende beschermde natuurwaarden, met als doel dat aan deze waarden zo min mogelijk schade wordt toegebracht. Indien schade aan beschermde soorten niet te voorkomen is, is mogelijk een ontheffing ex. art. 75 van de Flora- en Faunawet noodzakelijk.

Sinds 23 februari 2005 is het Vrijstellingsbesluit van kracht. Met dit besluit is geregeld dat voor algemeen voorkomende soorten een vrijstelling geldt bij ruimtelijke ingrepen en geen

onthefing meer aangevraagd hoeft te worden. Wel blijft de algemene zorgplicht van kracht (zie Bijlage 1 voor Wettelijk Kader).

### **1.3 Doel**

Het doel van voorliggende toetsing is het opsporen van strijdigheden van de voorgenomen ontwikkeling met de Flora- en faunawet en het bepalen of de aanvraag van een ontheffing noodzakelijk is.

### **1.4 Werkwijze**

Om eventuele strijdigheden met de Flora- en faunawet op te sporen dienen de volgende vragen te worden beantwoord:

1. Welke wettelijk beschermde soorten komen in het plangebied voor? Welke status hebben deze soorten?
2. Welke invloed heeft de geplande ontwikkeling op de (strikt) beschermde soorten in het plangebied?
3. Door welke maatregelen kunnen negatieve effecten op beschermde soorten worden voorkomen of verzacht?
4. Indien de duurzame staat van instandhouding van strikt beschermde soorten in gevaar komt, welk vervoltraject dient dan doorlopen te worden?
5. Voor welke beschermde soorten moet een ontheffing aangevraagd worden?

Om bovenstaande vragen te beantwoorden zijn de volgende stappen doorlopen:

#### **Stap 1. Bureaustudie**

Op basis van literatuuronderzoek en verspreidingsatlassen is nagegaan of er wettelijk beschermde planten- of diersoorten in het plangebied voorkomen. Hierbij is o.a. gebruik gemaakt van de RAVON-site, telmee.nl en waarneming.nl.

#### **Stap 2. Terreinbezoek**

Na het bureauonderzoek is een terreinbezoek aan het plangebied en de omgeving gebracht. Hierbij is, op basis van de gegevens van de bureaustudie beoordeeld voor welke soorten het plangebied daadwerkelijk een geschikte habitat biedt en daarmee welke soorten er daadwerkelijk voor kunnen komen.

#### **Stap 3. Effectenonderzoek**

Op basis van de beschrijving van de voorgenomen ingreep en de verzamelde gegevens van stap 1 en 2 zijn de effecten op beschermde soorten als gevolg van vernietiging, versterking of versnippering beschreven. Voor de beschreven negatieve effecten worden verzachtende (mitigerende) maatregelen voorgesteld.

#### **Stap 4. Conclusies en advies met betrekking tot de ontheffingsaanvraag**

Op basis van stap 1 tot en met 3 is vastgesteld of er sprake is van overtredingen van verbodsbepalingen van de Flora- en faunawet, en of voor deze overtreding een ontheffing ex artikel 75 van deze wet moet worden aangevraagd.

## **1.5 Leeswijzer**

De achtergrondinformatie voor de natuurtoets en de resultaten van de toetsing staan beschreven in de hoofdstukken 2 en 3. Hoofdstuk 2 gaat tevens dieper in op de resultaten van de bureaustudie en het terreinbezoek. Hoofdstuk 3 omvat de effectenbeoordeling en maatregelen om effecten te voorkomen of beperken. Hoofdstuk 4 vormt de kern van deze rapportage, in dit hoofdstuk staan de conclusies van de toetsing beschreven. In de bijlage is een beschrijving opgenomen van het wettelijke kader rond natuurbescherming.

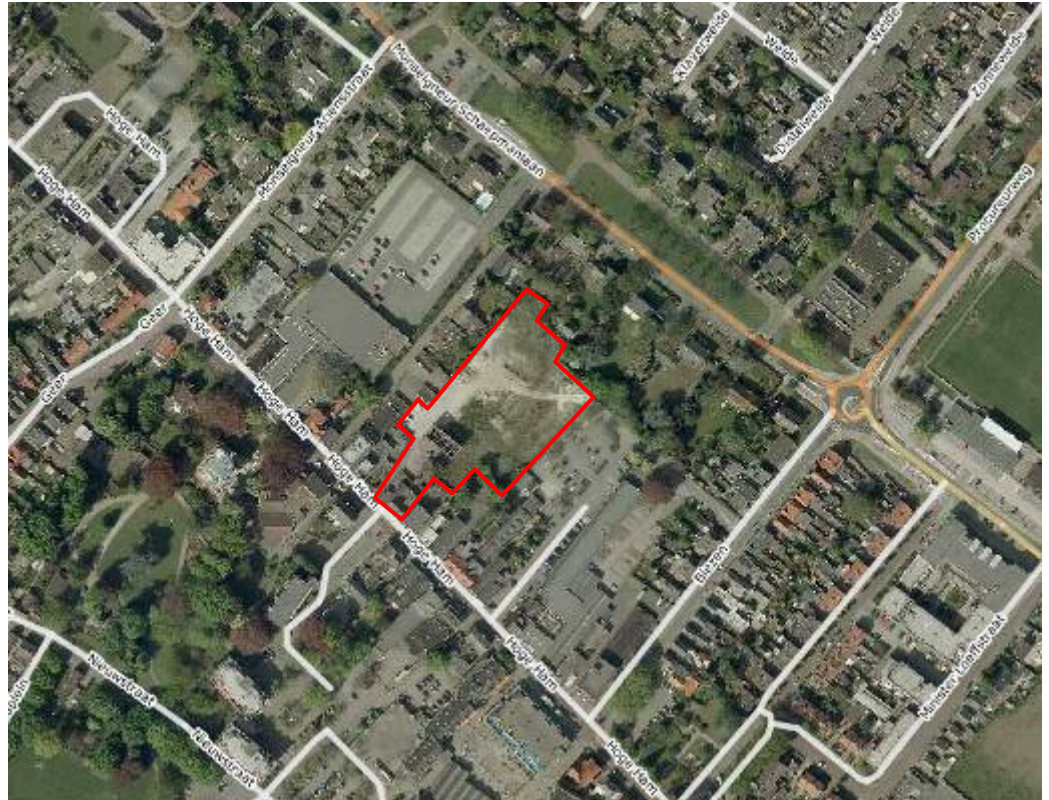
projectnr. 242506  
oktober 2011  
definitief

Natuurtoets Gerba Windsor te Dongen  
Onderzoek naar beschermde natuurwaarden



## 2 Gebiedsbeschrijving

Het plangebied ligt aan de Hoge Ham 123-127 te Dongen en is gelegen tussen woningen en bedrijvenpanden. Het plangebied heeft een oppervlakte van ongeveer 0,7 ha.



Figuur 2: Ligging plangebied Hoge Ham te Dongen (rode omlijning) (bron: [www.maps.google.nl](http://www.maps.google.nl)).

### 2.1 Bureaustudie natuurwaarden

Het plangebied ligt binnen het kilometerhok x: 124/y: 404.

Om een inschatting te maken van de soortgroepen en specifieke soorten die in het kilometerhok x: 124/y: 404 kunnen worden aangetroffen, zijn de landelijke databases voor natuurwaarnemingen geraadpleegd, waaronder [telmee.nl](http://telmee.nl) en [waarneming.nl](http://waarneming.nl). Het invoerportaal [waarneming.nl](http://waarneming.nl) is een website waarop door vrijwilligers natuurwaarnemingen in Nederland worden verzameld. [Telmee.nl](http://telmee.nl) is het invoerportaal van de landelijke Particuliere Gegevensbeherende Organisaties (PGO's).

Volgens [telmee.nl](http://telmee.nl) en [waarneming.nl](http://waarneming.nl) komt in de plangebied voornamelijk soorten voor van de soortgroepen zoogdieren en vogels.

Aanvullende gegevens over het mogelijk voorkomen van beschermde soorten is verkregen uit verschillende verspreidingsatlassen. Het betreft hier gegevens van de soortgroepen broedvogels (SOVON, 2002), zoogdieren (Broekhuizen et al., 1992 en Twisk & Limpens, 2006), libellen (Nederlandse Vereniging voor Libellenstudie, 2002), dagvlinders (Bos et al., 2006), reptielen en amfibieën ([www.RAVON.nl](http://www.RAVON.nl)) en insecten ([www.Naturalis.nl/EIS](http://www.Naturalis.nl/EIS)).

Op basis van de verspreidingsgegevens van een soort, in combinatie met kennis van de terreingeschiktheid voor deze soorten, is nagegaan of deze soorten mogelijk in het plangebied of de omgeving kunnen voorkomen. De resultaten zijn opgenomen in Tabel 1. (zie § 2.3).

Het voorkomen van wettelijk beschermde soorten in het uurhok of kilometerhok betekent niet dat deze soorten zich in de omgeving van het plangebied bevinden. Het plangebied omvat slechts een klein deel van het kilometerhok en daarmee ook een beperkt aantal verschillende biotopen en habitats. Met behulp van het terreinbezoek is nagegaan welke dit zijn. Hierdoor kan meer duidelijkheid gegeven worden over de voorkomende dan wel verwachte soorten in het plangebied.

Het plangebied heeft geen beschermde status in het kader van de Vogelrichtlijn, Habitatrichtlijn of de Natuurbeschermingswet 1998 en is niet gelegen in de Ecologische Hoofdstructuur.

## 2.2 Terreinbezoek

Het plangebied is op 29 augustus 2011 bezocht door een deskundig ecooloog van Oranjewoud. Hierbij is de begrenzing, zoals aangegeven in Figuur 2, aangehouden. Hieronder volgt een korte, algemene schets van het plangebied en vervolgens een uitgebreidere beschrijving van de biotopen die ter plaatse voorkomen.

Het plangebied bestaat grotendeels uit braakliggend gebied met ruigte vegetatie en bebouwing. Aan de zuidzijde van het plangebied staat struweel en aan de westzijde ligt een parkeerplaats. Het plangebied ligt in stedelijk gebied.

Op basis van de bureaustudie en de aangetroffen biotopen is een beeld te krijgen van het voorkomen van beschermde soorten in het plangebied. De volgende biotopen zijn aangetroffen:

- Bebouwing;
- Braakliggend gebied met ruigte vegetatie;
- Struweel;
- Parkeerplaats.

Hieronder volgt een beschrijving van de aanwezige biotopen en de beschermde soorten die kunnen worden verwacht.

### **Bebouwing**

Het plangebied bestaat voor een deel uit bebouwing (bedrijvenpanden en een deels gesloopt (monumentaal) pand). De bedrijvenpanden vormen mogelijk verblijfplaatsen voor vleermuizen in de vorm van spouwmuren, daklijsten, boeiboorden, gaten en betimmeringen. Dergelijke elementen met geschiktheid voor vleermuizen zijn in de bedrijvenpanden niet aangetroffen. Ook zijn geen sporen (uitwerpselen, vleugels van nachtvlinders) die wijzen op bewoning van vleermuizen aangetroffen. Het bedrijvenpand Gerba Windsor is tevens geen geschikt biotoop als verblijfplaats voor vogels als steenuil en zoogdieren als steenmarter door een ontbrekend dak.

Tijdens het terreinbezoek zijn drie bedrijvenpanden aangetroffen. Eén bedrijvenpand, de voormalige pand van Gerba Windsor is deels gesloopt waarbij alleen nog de gevels van het pand staan.

De bedrijvenpanden zijn niet geschikt voor broedvogels als huismus en spreeuw door ontbrekende geschikte dakpannen.



Foto 1-2: De te slopen bebouwing.

Voor de nieuwe ontwikkeling wordt het al reeds deels gesloopte (monumentaal) pand, op de voorgevel na, gesloopt. De overige twee worden gesloopt.

### **Braakliggend gebied met ruigte vegetatie**

De ruigte vegetatie die in het plangebied is aangetroffen bestaat naast opslag van berk, eik en esdoorn tevens uit algemene grassoorten en kruidachtige als akkerdistel, braam, jacobskruiskruid, vlinderstruik, paardenbloem, brandnetel, veldzuring, ruige leeuwentand, Canadese fijnstraal, wilgenroosje en vrouwenmantel. Beschermde plantensoorten zijn niet aangetroffen en worden op basis van het aangetroffen biotoop ook niet verwacht. Het braakliggende gebied vormt een geschikt leefgebied voor muis- en spitsmuissorten zoals gewone bosmuis, huisspitsmuis en aardmuis. Daarnaast is dit gebied een geschikt biotoop voor mol, wezel, hermelijn, bunzing en de nachttactieve egel.

Het braakliggende gebied is een geschikt biotoop als foerageergebied voor strikt beschermde vleermuissoorten als de gewone dwergvleermuis en de laatvlieger.



Foto 3-4: Braakliggend gebied met o.a. opslag van berk en braam.

Voor de nieuwe ontwikkeling zal het braakliggende gebied worden vergraven.

### **Struweel**

Het struweel (voorheen een bedrijfstuin) is aanwezig ten noorden van het plangebied. Het struweel bestaat grotendeels uit aangeplante bomen en heestersoorten als veldesdoorn, grove den, conifeer, laurierkers, magnolia, zoete kers, hazelaar, haagbeuk en sneeuwbes. De onderlaag is bedekt met o.a. braam, rododendron, roos en bladafval. In het struweel zijn geen beschermde plantensoorten aangetroffen en worden op basis van het biotoop ook niet verwacht.

Het struweel is een geschikt broedbiotoop voor algemene broedvogels, zoals de waargenomen merel, houtduif en ekster. Tijdens het terreinbezoek zijn geen (oude) jaarrond beschermde vogelnesten waargenomen.



Foto 5-6: Struweel met o.a. laurierkers

Tevens biedt het struweel een geschikt leefgebied voor algemene zoogdieren in de ondergroei, zoals muizen en spitsmuizen, molen de nachtactieve egel. Het struweel maakt ook deel uit van dieren op voedseltocht, zoals de marterachtigen hermelijn, wezel en bunzing.

Het struweel wordt gebruikt als foerageerplek door vleermuizen. Vaste rust- en verblijfplaatsen van vleermuizen zijn niet aanwezig, aangezien geen bomen met gaten/holen zijn aangetroffen.

Het plangebied biedt geen geschikt voortplantingsbiotoop voor amfibieën aangezien geen voortplantingswater in het plangebied aanwezig is. Het struweel vormt wel een geschikt landbiotoop ter overwintering voor de algemene amfibieën gewone pad en bruine kikker, die incidenteel in het struweel kunnen voorkomen. Uit de bureaustudie komt naar voren dat in de buurt van het plangebied een strikt beschermde amfibiesoort, de rugstreeppad, voor kan komen. De rugstreeppad wordt niet in het plangebied verwacht, door het ontbreken van voortplantingswater en de ligging in stedelijk gebied.

Voor de nieuwe ontwikkeling wordt het struweel aan de zuidzijde van het plangebied verwijderd.

#### **Parkeerplaats**

De parkeerplaats bestaat grotendeels uit stenen. Tussen de stenen en langs de randen groeien kruidachtige soorten als vlinderstruik, paardenbloem, jacobskruiskruid, wilgenroosje en Canadese fijnstraal. Op de parkeerplaats zijn geen beschermde plantensoorten aangetroffen en worden op basis van het aangetroffen biotoop ook niet verwacht.



Foto 7: Parkeerplaats.

Voor de nieuwe ontwikkeling zal de parkeerplaats worden vergraven.

## 2.3 Waargenomen en te verwachten beschermde soorten

Op basis van de gegevens van de bureaustudie en het terreinbezoek is een inschatting gemaakt van de beschermde soorten die in het plangebied te verwachten of daadwerkelijk zijn waargenomen tijdens het terreinbezoek. Deze soorten en het beschermingsregime zijn opgenomen in Tabel 1.

Tabel 1. Beschermde soorten in het plangebied (bron: literatuur + terreinbezoek).

Soort		Beschermingsstatus		
Nederlandse naam	Wetenschappelijke naam	Flora- en faunawet	Habitatrichtlijn Bijlage II/IV;	Rode lijst (nov. 2004)
Zoogdieren				
Aardmuis	<i>Microtus Agrestis</i>	X1	-	-
Gewone Bosmuis	<i>Apodemus sylvaticus</i>	X1	-	-
Gewone bosspitsmuis	<i>Sorex araneus</i>	X1	-	-
Huisspitsmuis	<i>Crocidura russula</i>	X1	-	-
Egel	<i>Erinaceus europeus</i>	X1	-	-
Mol	<i>Talpa europaea</i>	X1	-	-
Hermelijn	<i>Mustela erminea</i>	X1	-	-
Wezel	<i>Mustela nivalis</i>	X1	-	-
Bunzing	<i>Mustela putorius</i>	X1	-	-
Laatvlieger	<i>Eptesicus serotinus</i>	X3	Bijlage IV, HR	-
Gewone dwergvleermuis	<i>Pipistrellus pipistrellus</i>	X3	Bijlage IV, HR	-
Amfibieën				
Bruine kikker	<i>Rana temporaria</i>	X1	-	-
Gewone pad	<i>Bufo bufo</i>	X1	-	-

Verklaring afkortingen in kolommen:

X = soort is beschermd krachtens de Flora- en faunawet beschermingsregime AMvB art.75

1 = soort tabel 1

2 = soort tabel 2

3 = soort tabel 3

HR = Habitatrichtlijn

KW = Kwetsbaar

BE = Bedreigd

VZ = Vrij zeldzaam

TNB = Thans niet bedreigd

Uit de resultaten van de bureaustudie en het terreinbezoek blijkt dat in het plangebied beschermde soorten voor kunnen komen (zie Tabel 1). Het gaat hier om soorten die algemeen voorkomen in Nederland en enkele strikt beschermde soorten: gewone dwergvleermuis en laatvlieger.

### Algemene soorten

Sinds 23 februari 2005 is het Vrijstellingbesluit bij artikel 75 Flora- en faunawet van kracht. Voor de algemene soorten van Tabel 1, te weten: aardmuis, gewone bosmuis, gewone bosspitsmuis, huisspitsmuis, egel, mol, hermelijn, bunzing, wezel, bruine kikker en gewone pad geldt sindsdien een vrijstelling voor artikelen 8 t/m 12 van de Flora- en faunawet. Aan deze vrijstelling zijn geen aanvullende eisen gesteld, mits de zorgplicht in acht wordt genomen.

### Strikt beschermde soorten

Voor strikt beschermde soorten van Bijlage (II) en IV van de Habitatrichtlijn en Bijlage 1 AMvB art.75 Flora- en faunawet - Tabel 3: gewone dwergvleermuis en laatvlieger geldt voor ruimtelijke ontwikkeling en inrichting geen vrijstelling. Ook niet op basis van een gedragscode. Voor deze soorten is een ontheffing nodig indien verbodsbepalingen worden overtreden. Voor bovengenoemde soorten uit Bijlage IV van de Habitatrichtlijn geldt dat voor een ruimtelijke ingreep alleen ontheffing kan worden verleend indien deze wordt aangevraagd op grond van een wettelijk belang uit de Habitatrichtlijn. Dit zijn:

- Bescherming van flora en fauna (b);
- Volksgezondheid of openbare veiligheid (d);
- Dwingende reden van groot openbaar belang, met inbegrip van redenen van sociale of economische aard, en voor het milieu wezenlijke gunstige effecten (e).

Indien de werkzaamheden effect hebben op de bovengenoemde soorten uit Tabel 3 is een ontheffing nodig. De ontheffingsaanvraag voor deze soorten wordt getoetst aan vier criteria (zware toets):

- 1) In welke mate wordt de functionaliteit van de voortplantings- en/of vaste rust- en verblijfplaats aangetast door de werkzaamheden?
- 2) Is er een wettelijk belang?
- 3) Is er andere bevredigende oplossing/alternatief?
- 4) Komt de gunstige staat van instandhouding niet in het geding?

De criteria staan naast elkaar en niet na elkaar (aan alle vier moet voldaan zijn).

Voor het verontrusten en verlies van leefgebied van strikt beschermde soorten kan een aanvullend compensatieplan noodzakelijk zijn, waarin in detail mitigerende en compenserende maatregelen worden uitgewerkt.

Vogels zijn niet opgenomen in Tabel 1 t/m 3 van de Flora- en faunawet; alle vogels zijn in Nederland beschermd. Werkzaamheden of gebruik van ruimte waarbij vogels worden gedood of verontrust, of waardoor hun nesten of vaste rust- of verblijfplaatsen worden verstoord zijn verboden.

Tijdens werkzaamheden dient rekening te worden gehouden met het broedseizoen. Hiervoor is geen standaardperiode, het gaat erom of er een broedgeval is. Verblijfplaatsen van vogels die hun verblijfplaats het hele jaar gebruiken, zijn jaarrond beschermd. Slechts een beperkt aantal soorten bewoont het nest permanent of keert elk jaar terug naar hetzelfde nest. Deze soorten staan vermeld in categorie 1 t/m 4 van de 'Aangepaste lijst van jaarrond beschermde vogelnesten' (Ministerie van LNV, 2009). Indien de werkzaamheden effect hebben op deze soorten is een ontheffing nodig. Voor vogels kan alleen een ontheffing worden verleend op grond van een wettelijk belang uit de Vogelrichtlijn. Dit zijn:

- Bescherming van flora en fauna (b);
- Veiligheid van het luchtverkeer (c);
- Volksgezondheid of openbare veiligheid (d).

De meeste vogels maken elk broedseizoen een nieuw nest of zijn in staat om een nieuw nest te maken. Deze vogelnesten voor eenmalig gebruik zijn alleen tijdens het broedseizoen beschermd. Voor deze soorten\* is geen ontheffing nodig, indien werkzaamheden buiten het broedseizoen plaatsvinden of maatregelen zijn getroffen om te voorkomen dat deze soorten zich vestigen tijdens het broedseizoen. Buiten het broedseizoen mag van deze soorten het nest worden verplaatst of verwijderd.

*\* Een deel van deze soorten zijn ondergebracht in categorie 5 van de 'Aangepaste lijst van jaarrond beschermde vogelnesten' (Ministerie van LNV, 2009). Hoewel het onderbrengen van deze soorten op deze lijst anders doet vermoeden is de vaste rust- en verblijfplaats van deze vogels niet jaarrond beschermd. Dit betreffen namelijk vogels die weliswaar vaak terugkeren naar de plaats waar zij het jaar daarvoor gebroed hebben of de directe omgeving daarvan, maar die wel over voldoende flexibiliteit beschikken om, als de broedplaats verloren is gegaan, zich elders te vestigen.*

## **3 Toetsing effecten planontwikkeling**

### **3.1 Beschrijving planontwikkeling**

Vieya voert een onderzoek uit ten behoeve van een nieuwe ontwikkeling (bebouwing) aan de Hoge Ham 123-127 te Dongen. In deze natuurtoets worden de mogelijke effecten besproken die van invloed kunnen zijn op de aanleg van de bebouwing. Bij de toekomstige inrichting van het plangebied verdwijnt het braakliggend gebied, het struweel, de parkeerplaats en de bedrijvenpanden. Bij het monumentale pand van Gerba Windsor blijft de voorgevel gehandhaafd.

### **3.2 Effecten op beschermde soorten**

Uit de bureaustudie en het terreinbezoek blijkt dat in het plangebied beschermde soorten en enkele strikt beschermde soorten zijn te verwachten. Per aanwezige beschermde soortgroep worden hieronder de mogelijke consequenties en mitigerende maatregelen aangegeven.

#### **3.2.1 Vogels**

Het struweel en de ruigte vegetatie in het braakliggend gebied zijn een geschikte broedplaats voor algemene broedvogels. Er zijn geen (jaarrond beschermde) vogelnesten aangetroffen. Indien de sloop en de aanleg van de bebouwing plaatsvindt in het broedseizoen (in de periode 15 maart - eind juli) dan worden daarbij veelal broedende vogels verstoord. Buiten het broedseizoen treedt enige verstoring op, dit resulteert alleen in het opvliegen van betreffende vogels. Alle broedvogels zijn beschermd. Wettelijk gezien is het niet mogelijk om een ontheffing te verkrijgen voor het verstoren en verjagen van broedende vogels. Indien de werkzaamheden in de periode september - maart aanvangen is sprake van een permanente verstoring, voordat vogels tot broeden komen. Door deze verstoring zullen broedvogels het plangebied mijden als broedplaatsen.

Conform de zorgplicht (zie § 4.2) is het van belang om voor het broedseizoen de vegetatie te verwijderen. Hierdoor wordt het plangebied ongeschikt gemaakt als broedplaats en zijn geen effecten op (broed)vogels tijdens het broedseizoen.

*De gunstige staat van instandhouding van de in het plangebied voorkomende of verwachte vogelsoorten zal niet worden aangetast wanneer werkzaamheden buiten het broedseizoen aanvangen.*

#### **3.2.2 Zoogdieren**

Vleermuizen

Wanneer sprake is van het verstoren en aantasten van vaste rust- en verblijfplaatsen, vliegroutes en foerageerplaatsen zijn maatregelen noodzakelijk. Door de aanleg van de bebouwing gaat wordt braakliggend gebied met ruigte vegetatie en het struweel verwijderd dat tevens als foerageergebied door vleermuizen wordt gebruikt. In de omgeving van het plangebied is ruim voldoende foerageergebied voor vleermuizen aanwezig.

#### Overige zoogdieren

De werkzaamheden kunnen met name schade veroorzaken aan algemene muizen en spitsmuizen. Deze schade is maar moeilijk te voorkomen, omdat deze soorten bij onraad hun hol in vluchten en zich bij gunstige omstandigheden nagenoeg het hele jaar voortplanten. Ze leven echter geen van allen in kolonies. Door deze solitaire levenswijze en de hoge reproductiesnelheid zal de schade zeer beperkt zijn. De gunstige staat van instandhouding van de betreffende soorten komt niet in het gedrang.

Effecten op kleine zoogdieren zoals muizen kunnen worden beperkt door gefaseerd te werk te gaan. Dit houdt in dat eerst de vegetatie (braakliggend gebied met ruigte vegetatie) wordt gekapt, gemaaid of verwijderd, alvorens in een later stadium bouwrijp te maken. Het hierdoor eerst minder geschikt gemaakte leefgebied kan dan tijdig door de aanwezige zoogdieren worden verlaten. Ten aanzien van deze soorten geldt dat ze niet tijdens de winterslaap mogen worden verstoord door het verwijderen van vegetatie. Dat betekent dat vegetatie in de periode van eind september tot half november zou moeten worden verwijderd.

Grotere zoogdieren als mol, wezel, hermelijn en bunzing hebben grote leefgebieden en zullen tijdens de werkzaamheden het plangebied mijden. In de omgeving is voldoende geschikt leef- en rustgebied aanwezig voor deze soorten. Effecten op populatieniveau van deze soorten worden niet verwacht.

Om het onbedoeld doden van egels te voorkomen is het raadzaam om voor verwijderen van vegetatie het plangebied te controleren op eventueel aanwezige egels. Indien egels worden aangetroffen, kunnen ze worden verplaatst naar geschikt biotoop in de omgeving.

*De gunstige staat van instandhouding van voorkomende en verwachte zoogdieren zal niet worden aangetast als gevolg van de voorgenomen ontwikkeling.*

### **3.2.3 Amfibieën**

De ondergroei van het struweel en het braakliggend gebied maken mogelijk onderdeel uit van het landbiotoop van algemene amfibieënsoorten uit de directe omgeving. Het gaat hier om soorten als de bruine kikker en gewone pad. De soorten maken mogelijk gebruik van het plangebied bij hun trek naar de voortplantingswateren en overwinteringplaatsen nabij het plangebied rond het voortplantingsseizoen (maart tot en met juli). Na de voortplanting verlaten sommige amfibieën het water om het landbiotoop op te zoeken en om te overwinteren. Zij overwinteren in holletjes in de bodem, onder bladafval, takkenhopen of stenen. Indien de werkzaamheden buiten de voortplantingstijd en overwintering worden uitgevoerd is de schade beperkt. De ingreep heeft geen effecten op populatieniveau.

*De gunstige staat van instandhouding van amfibieën zal niet worden aangetast als gevolg van de voorgenomen werkzaamheden.*

### **3.2.4 Planten**

Er zijn geen effecten te verwachten op beschermde planten, omdat ze niet zijn aangetroffen tijdens het terreinbezoek en de aangetroffen voedselrijke biotopen niet geschikt zijn.



### **3.2.5 Overig beschermde soorten**

Er zijn geen effecten te verwachten op andere beschermde soorten, zoals dagvlinders, libellen en andere ongewervelden in het plangebied, omdat ze niet zijn aangetroffen tijdens het terreinbezoek en de aangetroffen biotopen niet of nauwelijks geschikt zijn.

projectnr. 242506  
oktober 2011  
definitief

Natuurtoets Gerba Windsor te Dongen  
Onderzoek naar beschermde natuurwaarden

## 4 Conclusies en aanbevelingen

### 4.1 Conclusie

Kort samengevat is het resultaat van de natuurtoets dat zich in het plangebied geen beschermde soorten bevinden die de voorgenomen sloop en aanleg van bebouwing mogelijk kan beïnvloeden. In het kader van het opstellen van een bestemmingsplanprocedure zijn er vanuit flora en fauna geen belemmeringen voor de voorgenomen ontwikkeling.

#### *Algemene soorten*

Sinds de inwerkingtreding van het Vrijstellingsbesluit geldt voor de groep van algemene soorten een vrijstelling van de ontheffingsplicht. De aangetroffen en verwachte soorten in het plangebied die effecten ondervinden van de voorgenomen ingreep vallen onder deze groep van algemene soorten. Er hoeft dan ook geen ontheffing in het kader van de Flora- en faunawet te worden aangevraagd voor uitvoering van de werkzaamheden.

### 4.2 Zorgplicht

Voor alle beschermde soorten, dus ook voor de soorten die zijn vrijgesteld van de ontheffingsplicht, geldt wel een zogenaamde 'algemene zorgplicht' (art. 2 Flora- en faunawet). Deze zorgplicht houdt in dat de initiatiefnemer passende maatregelen neemt om schade aan beschermde soorten te voorkomen of zoveel mogelijk te beperken. Hierbij gaat het bijvoorbeeld om het niet verontrusten of verstoren in de kwetsbare perioden zoals de winterslaap, de voortplantingstijd en de periode van afhankelijkheid van de jongen.

#### Werken buiten kwetsbare periode

De kwetsbare perioden voor de verschillende soortgroepen zijn niet allen gelijk. Als 'veilige' periode voor alle groepen geldt in het algemeen de periode van half augustus tot half november, de periode waarin de voortplantingstijd achter de rug is en dieren als vleermuizen, overige zoogdieren en amfibieën nog niet in winterslaap zijn. Indien voorbereidende werkzaamheden, bijvoorbeeld bouwrijp maken, in die periode worden uitgevoerd, kan daarna gedurende het winterseizoen en het daarop volgende voorjaar probleemloos worden gewerkt.

#### Werken in kwetsbare periode

Indien vooraf bekend is dat werkzaamheden moeten worden uitgevoerd binnen de kwetsbare perioden van de soorten, is het zaak ervoor te zorgen dat het gebied tegen die tijd ongeschikt is als leefgebied voor die soorten. Zo kan bijvoorbeeld vegetatie gedurende het groeiseizoen worden verwijderd, zodat er geen vogels gaan broeden en het tegen de winter ook ongeschikt is voor kleine zoogdieren die in winterslaap gaan. Indien tijdens de uitvoering van de werkzaamheden beschermde soorten worden waargenomen dienen maatregelen te worden genomen om schade aan deze individuen zo veel mogelijk te voorkomen.

### **4.3 Tot slot**

De voorliggende natuurtoets is gebaseerd op inventarisatiegegevens van derden, literatuuronderzoek en een verkennend terreinbezoek.

Een dergelijk onderzoek kan niet geheel uitsluiten, dat tijdens de uitvoering van de werkzaamheden, (strikt) beschermde soorten worden aangetroffen. Gezien het gebruik en de kennis van aanwezige natuurwaarden in het plangebied worden de risico's op verstoring van beschermde soorten als minimaal ingeschat. Eventueel aangetroffen soorten dienen verplaatst te worden naar geschikt leefgebied in de omgeving.

Indien u nog vragen heeft naar aanleiding van deze rapportage kunt u contact opnemen met onze ecologisch adviseur Eveliene Dinger (06 30 04 84 42) of Michel Braad (06 - 20 60 69 20) van ons bureau.

## 5 Literatuur

Broekhuizen, S., B. Hoekstra, V. Van Laar, C. Smeenk & J.B.M. Thissen, 1992. Atlas van de Nederlandse Zoogdieren. Stichting Uitgeverij Koninklijke Nederlandse Natuurhistorische Vereniging, 3e herziene druk.

Lange, R., P. Twisk, A. van Winden & A. van Diepenbeek, 1994. Zoogdieren van West-Europa. Stichting Uitgeverij KNNV en VZZ i.s.m. Vereniging Natuurmonumenten.

Lenders, H.J.R., C.C.H. Marijnissen & R.P.W.H. Felix, 1993. Waarnemen en herkennen van amfibieën en reptielen in het veld. Uitgave van de Stichting RAVON, Nijmegen.

Ministerie van Landbouw, Natuur en Voedselkwaliteit. Buiten aan het werk? Houd tijdig rekening met beschermde planten en dieren.

Ministerie van Landbouw, Natuur en Voedselkwaliteit, 2009. Aangepaste lijst jaarrond beschermde vogelnesten ontheffing Flora- en faunawet ruimtelijke ingreep. Augustus 2009.

SOVON, 2002. Atlas van de Nederlandse broedvogels. SOVON Vogelonderzoek Nederland, KNNV Uitgeverij / Naturalis / EIS-Nederland.

Internet:

[www.zoogdieratlas.nl](http://www.zoogdieratlas.nl)

[www.ravon.nl](http://www.ravon.nl)

[www.waarneming.nl](http://www.waarneming.nl)

[www.telmeel.nl](http://www.telmeel.nl)

projectnr. 242506  
oktober 2011  
definitief

Natuurtoets Gerba Windsor te Dongen  
Onderzoek naar beschermde natuurwaarden

## **Bijlagen**

projectnr. 242506  
oktober 2011  
definitief

Natuurtoets Gerba Windsor te Dongen  
Onderzoek naar beschermde natuurwaarden



## Bijlage 1: Wettelijk Kader

Hieronder volgt een algemene beschrijving van de Natuurwetgeving, gevolgd door betreffende onderdelen van de wetgeving.

### De Nederlandse natuurwetgeving

De Nederlandse natuurwetgeving valt uiteen in gebiedsbescherming en soortbescherming. De gebiedsbescherming is geïmplementeerd in de Natuurbeschermingswet 1998 en omvat de Natura 2000-gebieden. In de Natura 2000-gebieden zijn de beschermde natuurmonumenten alsmede de gebieden met de status Vogel- en/of de Habitatrichtlijn-gebied (voorheen Speciale Beschermings-Zones (SBZ's)) opgenomen.

Globaal kan gesteld worden dat de gebiedsbescherming gericht is op de bescherming van de waarden waarvoor een gebied is aangewezen. Deze bescherming is gebiedspecifiek, maar kent wel de zogenaamde externe werking. Dat wil zeggen dat ook handelingen buiten het beschermde gebied niet mogen leiden tot verlies aan kwaliteit in het beschermde gebied.

De soortbescherming is opgenomen in de Flora- en faunawet. Deze wet omvat ook de bescherming van Habitatrichtlijnsoorten buiten de aangewezen Natura 2000-gebieden welke zijn vermeld in bijlage IV. Deze bescherming geldt overal in Nederland, ook in de beschermde gebieden. De soortbescherming kent geen externe werking. Projecten worden getoetst aan de directe invloed op beschermde waarden binnen de grenzen van het projectgebied.

Conform deze wet is de initiatiefnemer bij ruimtelijke ingrepen verplicht op de hoogte te zijn van mogelijke voorkomende beschermde natuurwaarden binnen het projectgebied. Vanuit de kennis dienen plannen en projecten getoetst te worden aan eventuele strijdigheid met de verbodsbepalingen uit de Flora- en faunawet (zie paragraaf 2.2 van het voorgaande rapport).

### Flora- en faunawet

Onder de werking van de Flora- en faunawet vallen circa 1.000 dier- en plantensoorten. Alle inheemse zoogdieren (m.u.v. de huismuis en zwarte en bruine rat), vogels, amfibieën en reptielen zijn beschermd. Tevens hebben een aantal soorten planten, vissen, insecten en ongewervelden een beschermde status. Voor de in het wild voorkomende planten en dieren geldt de algemene zorgplicht (art. 2).

Volgens de Flora- en faunawet mogen beschermde dier- en plantensoorten niet worden verwond, gevangen, opzettelijk worden verontrust of gedood. Voortplanting- of vaste rust- of verblijfplaatsen mogen niet worden beschadigd, vernield of verstoord.

Beschermde planten mogen op geen enkele wijze van hun groeiplaats worden verwijderd of vernield. De verbodsbepalingen van de wet staan genoemd in onderstaand kader.

Verboden handelingen met betrekking tot beschermde planten:

- Artikel 8: Het plukken, verzamelen, afsnijden, vernielen, beschadigen, ontwortelen of om een andere manier van de groeiplaats verwijderen van planten
- Artikel 13: Het vervoeren en onder zich hebben (in verband met verplaatsen) van planten

Verboden handelingen met betrekking tot beschermde dieren:

- Artikel 9: Het doden, verwonden, vangen of bemachtigen van dieren. Het met het oog op bovenstaande doelen opsporen van dieren.
- Artikel 10: Het opzettelijk verontrusten van dieren
- Artikel 11: Het beschadigen, vernielen, uithalen wegnemen, verstoren van nesten, holen of andere voortplantings- of vaste rust- of verblijfplaatsen van dieren.
- Artikel 13: Het vervoeren en onder zich hebben (in verband met verplaatsen) van dieren

De werkingssfeer van de Flora- en faunawet is niet beperkt tot of gerelateerd aan speciaal aangewezen gebieden, maar geeft soorten overal in Nederland bescherming.

In artikel 75 van de Flora- en faunawet worden de ontheffingsmogelijkheden weergegeven. Op 23 februari 2005 is de Algemene Maatregel van Bestuur m.b.t. artikel 75 van de Flora- en faunawet<sup>1</sup> in werking getreden. Middels deze AMvB wordt onder bepaalde voorwaarden een algemene vrijstelling geregeld van de ontheffingsplicht van de Flora- en faunawet. Deze vrijstelling geldt voor ruimtelijke ontwikkeling en inrichting, bestendig gebruik en bestendig beheer en onderhoud en voor bepaalde (algemeen voorkomende) soorten. Welke voorwaarden verbonden zijn aan de vrijstelling hangt af het de dier- of plantensoorten die voorkomen in het plangebied. In de AMvB worden hiertoe verschillende beschermingsregimes onderscheiden.

- Soorten van tabel 1 – algemene soorten – lichtste beschermingsregime AMvB:  
Voor deze soorten geldt voor ruimtelijke ontwikkeling een vrijstelling van de ontheffingsplicht. Voor deze soorten is derhalve geen ontheffing nodig. Wel geldt ten aanzien van deze soorten de zorgplicht, die eveneens van de Flora- en faunawet uitgaat. Soorten die vallen onder de vrijstelling betreft onder andere algemene zoogdiersoorten, zoals algemene muizen- en spitsmuizen, de Egel, Konijn en Mol, Ree en Vos; , algemene amfibieënsoorten, waaronder de Bruine kikker, Gewone pad en Kleine watersalamander en plantensoorten als Grasklokje en Gewone dotterbloem.
- Soorten van tabel 2 – overige soorten – middelste beschermingsregime AMvB:  
Voor soorten van tabel 2 van de AMvB is bij ruimtelijke ontwikkelingen een vrijstelling mogelijk van de ontheffingsplicht, indien gewerkt wordt volgens een door het Ministerie van LNV goedgekeurde gedragscode. Ontbreekt zo'n gedragscode, dan dient ontheffing aangevraagd te worden, welke wordt getoetst aan het criterium 'doet geen afbreuk aan de gunstige staat van instandhouding van de soort'(lichte toets). Daarnaast geldt ook voor soorten van tabel 2 de algemene zorgplicht.

---

1. Besluit houdende wijziging van een aantal algemene maatregelen van bestuur in verband met wijzigingen van artikel 75 van de Flora- en faunawet en enkele andere wijzigingen.

- Soorten van tabel 3 – genoemd in bijlage IV van de Habitatrichtlijn en in Bijlage 1 van de AMvB – zwaarste beschermingsregime AMvB.

Voor soorten van tabel 3 geldt het zwaarste beschermingsregime en is bij ruimtelijke ontwikkelingen geen vrijstelling mogelijk van de ontheffingsplicht, ook niet met een gedragscode. Voor deze soorten dient een ontheffing aangevraagd te worden, welke aan vier criteria wordt getoetst (zware toets): de functionaliteit van de voortplantings- en/of vaste rust- en verblijfplaats wordt niet aangetast, er is sprake van een in of bij wet genoemd belang, er is geen alternatief en 'doet geen afbreuk aan de gunstige staat van instandhouding van de soort'. Daarnaast geldt ook voor soorten van tabel 3 de algemene zorgplicht.

Voor Bijlage 1 soorten uit Tabel 3 kan ontheffing worden aangevraagd op grond van alle belangen genoemd in het Besluit vrijstelling beschermde dier- en plantensoorten. In de praktijk komen bij Bijlage 1- soorten onderstaande vier belangen het meeste voor bij een ontheffing voor een ruimtelijke ingreep:

1. Bescherming van flora en fauna (b);
2. Volksgezondheid of openbare veiligheid (d);
3. Dwingende redenen van groot openbaar belang, met inbegrip van redenen van sociale of economische aard, en voor het milieu wezenlijke gunstige effecten (e);
4. Uitvoering van werkzaamheden in het kader van ruimte inrichting of ontwikkeling (j)

Voor Bijlage IV-soorten van de Habitatrichtlijn uit Tabel 3 geldt voor een ruimtelijke ingreep alleen ontheffing wordt verleend op grond van een belang uit de Habitatrichtlijn:

1. Bescherming flora en fauna (b)
2. Volksgezondheid of openbare veiligheid (d);
3. Dwingende redenen van groot openbaar belang, met inbegrip van redenen van sociale of economische aard, en voor het milieu wezenlijke gunstige effecten (e);

- Vogels

Vogels zijn niet opgenomen in Tabel 1 t/m 3; alle vogels zijn in Nederland gelijk beschermd. T.a.v. vogels geldt, dat werkzaamheden of gebruik van ruimte waarbij vogels worden gedood of verontrust, of waardoor hun nesten of vaste rust- of verblijfplaatsen worden verstoord verboden zijn.

Bij ruimtelijke ontwikkelingen geldt een vrijstelling wanneer gewerkt wordt volgens een goedgekeurde gedragscode. Ontbreekt zo'n gedragscode dan dient formeel een ontheffing te worden aangevraagd. Voor broedvogels wordt echter geen ontheffing verleend waarbij als voorwaarde wordt gesteld dat broedvogels niet verstoord mogen worden tijdens het kwetsbare broedseizoen; dit mede in het kader van de algemene zorgplicht die ook voor vogels geldt.

#### Bescherming van vogelnesten

Tijdens werkzaamheden dient rekening te worden gehouden met het broedseizoen. Hiervoor is geen standaardperiode, het gaat erom of er een broedgeval is. Verblijfplaatsen van vogels die hun verblijfplaats het hele jaar gebruiken, zijn jaarrond beschermd. Slechts een beperkt aantal soorten bewoont het nest permanent of keer elk jaar terug naar hetzelfde nest. Deze soorten staan vermeld in categorie 1 t/m 4 van de 'Aangepaste lijst van jaarrond beschermde vogelnesten' (Ministerie van LNV, 2009). Indien de werkzaamheden effect hebben op deze soorten is een ontheffing nodig. Voor vogels kan alleen een ontheffing worden verleend op grond van een wettelijk belang uit de Vogelrichtlijn. Dit zijn:

- Bescherming van flora en fauna (b);
- Veiligheid van het luchtverkeer (c);
- Volksgezondheid of openbare veiligheid (d).

De meeste vogels maken elk broedseizoen een nieuw nest of zijn in staat om een nieuw nest te maken. Deze vogelnesten voor eenmalig gebruik zijn alleen tijdens het broedseizoen beschermd. Voor deze soorten\* is geen ontheffing nodig, indien werkzaamheden buiten het broedseizoen plaatsvinden of maatregelen zijn getroffen om te voorkomen dat deze soorten zich op de bouwplaats gaan vestigen tijdens het broedseizoen. Buiten het broedseizoen mag van deze soorten het nest worden verplaatst of verwijderd.

*\* Een deel van deze soorten zijn ondergebracht in categorie 5 van de 'Aangepaste lijst van jaarrond beschermde vogelnesten' (Ministerie van LNV, 2009). Hoewel het onderbrengen van deze soorten op deze lijst anders doet vermoeden is de vaste rust- en verblijfplaats van deze vogels niet jaarrond beschermd. Dit betreffen namelijk vogels die weliswaar vaak terugkeren naar de plaats waar zij het jaar daarvoor gebroed hebben of de directe omgeving daarvan, maar die wel over voldoende flexibiliteit beschikken om, als de broedplaats verloren is gegaan, zich elders te vestigen.*