

Achtergrondrapportage natuurwaardenkaart Bestemmingsplan buitengebied Boxtel



Goderie Ecologisch Advies

Nijmegen

03-01-2011





Colofon

Deze rapportage is opgesteld door Goderie Ecologisch Advies in opdracht van de gemeente Boxtel, afdeling Ruimtelijke Ordening. Projectleider vanuit de gemeente was mevr. Clementine van der Meijden.

Nijmegen, 03-01-2011.



Inhoudsopgave

1	Inleiding	7
1.1	Vraagstelling	7
2	Ecologische waardenkaart 2006	9
2.1	Toelichting	9
2.2	Problemen bij toepassing natuurwaardenkaart	111
3	Natuurwaarden buitengebied	13
3.1	Inleiding	13
3.2	Gebruikte gegevens	13
3.3	Fauna	14
3.3.1	<i>Zoogdieren</i>	14
3.3.2	<i>Herpetofauna</i>	16
3.3.3	<i>Broedvogels</i>	17
3.3.4	<i>Taigarietgans</i>	19
3.3.5	<i>Dagvlinders</i>	20
3.3.6	<i>Libellen</i>	21
3.4	Hogere planten	22
4	Geactualiseerde natuurwaardenkaart	23
4.1	Uitgangspunten en gevolgde werkwijze	23
4.2	Aspectkaart bos en natuur, overig bos en leefgebied soorten van stromend water	24
4.3	Aspectkaart leefgebied soorten van kleinschalig cultuurlandschap	24
4.4	Aspectkaart leefgebied soorten van half-open cultuurlandschap	26
4.5	Natuurwaardenkaart 2010	29



1 Inleiding

De gemeente Boxtel heeft in 2006 een nieuw Bestemmingsplan Buitengebied Boxtel (BpBB) vastgesteld. Ten grondslag aan dit nieuwe bestemmingsplan ligt onder andere een ecologische waardenkaart (Arcadis, 2006) met een daaraan gekoppeld aanlegvergunningenstelsel. Tegen dit bestemmingsplan is beroep aangetekend bij de Raad van State. De Raad van State heeft het bestemmingsplan grotendeels intact gelaten, maar op onderdelen geoordeeld de beroepen gegrond te verklaren, met name op het punt van het aanlegvergunningenstelsel (in het bijzonder archeologie). Volgens de Raad van State heeft er onvoldoende gedetailleerd onderzoek plaatsgevonden naar de feitelijke archeologische waarden. In haar uitspraak refereert de RvS niet expliciet naar het ecologisch onderzoek en/of de onderliggende natuurwaardenkaart en het daaraan gekoppelde aanlegvergunningenstelsel, maar de ook naar dit onderdeel van het BpBB dient kritisch gekeken te worden.

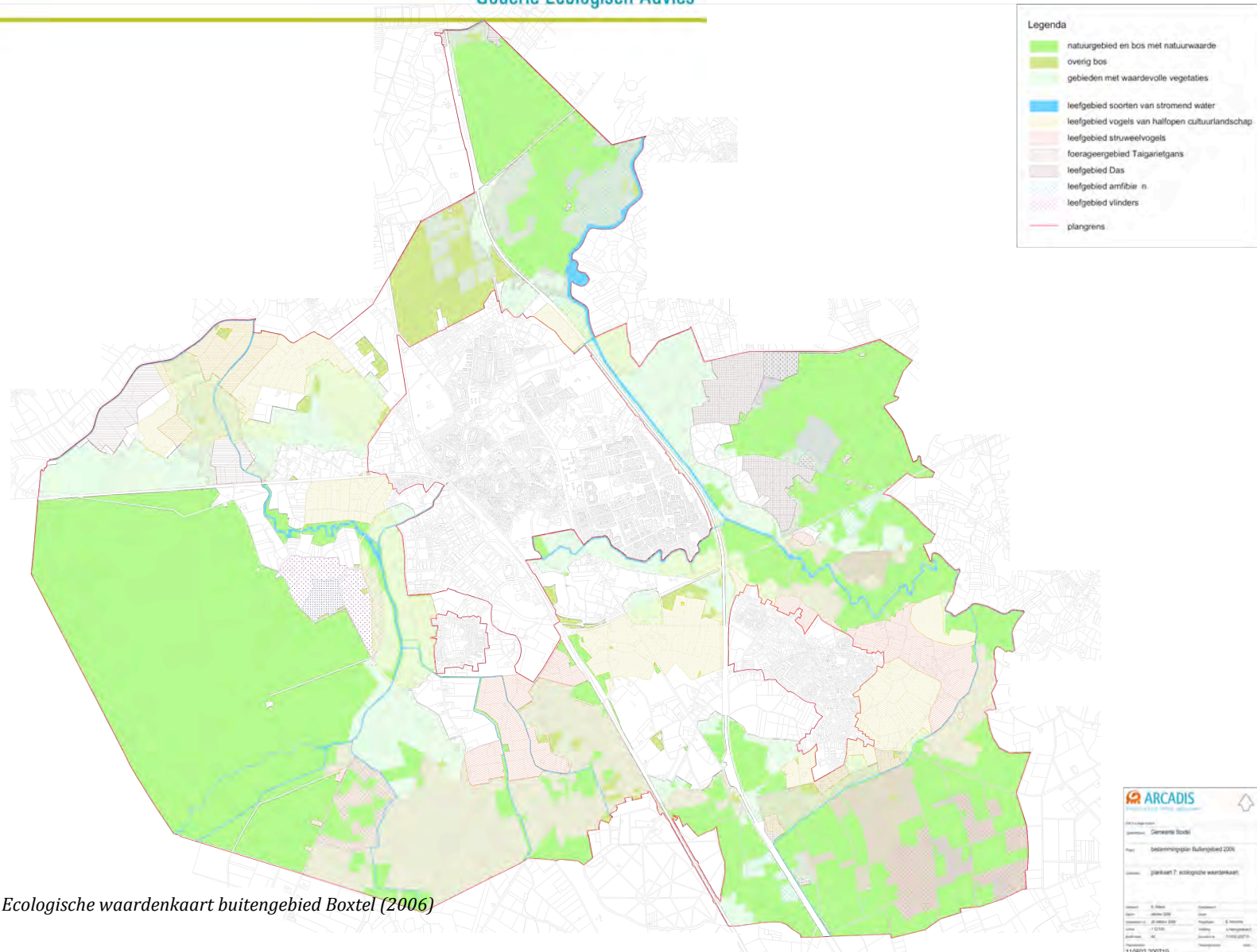
De ecologische waardenkaart (figuur 1) is opgesteld door Arcadis in overleg met de gemeente. De kaart geeft een complex beeld van verschillende beschermingscategorieën die 1 op 1 op de bestemmingsplankaart zijn vastgelegd. Een van de problemen die zich daarbij voordoet is dat volgens de bestemmingsplankaart een specifieke plek onder meerdere beschermingscategorieën kan vallen en dat er daarmee verschillende – soms zelfs tegenstrijdige – voorwaarden voor een aanlegvergunning aan gekoppeld kunnen zijn.

De gemeente Boxtel wil nu trachten te komen tot een betere en eenduidiger ecologische waardenkaart en daarop gebaseerd aanlegvergunningenstelsel. Daarbij dient de klankbordgroep voor het bestemmingsplan Buitengebied betrokken te worden. De gemeente streeft naar een heldere en praktische regeling en heeft Goderie Ecologisch Advies BV gevraagd tot zo'n aangepaste ecologische waardenkaart en toelichting te komen. Dit rapport is hiervan de weerslag.

1.1 Vraagstelling

De vraagstelling luidt:

- Is de onderbouwing van de ecologische waardenkaart (nog) voldoende actueel?
- Is de kaart eenduidiger te maken, mede gebaseerd op nieuw beleid, nieuwe inzichten en ecologische gegevens;
- Kan op basis hiervan ook het aanlegvergunningenstelsel worden vereenvoudigd?



Figuur 1.1: Ecologische waardenkaart buitengebied Boxtel (2006)

2 Ecologische waardenkaart 2006

2.1 Toelichting

Figuur 1.1 geeft de actuele ecologische waardenkaart zoals opgenomen bij het BpBB 2006 weer. Als bijlage 3.1 zijn de afzonderlijke aspectkaarten opgenomen die de onderlegger vormen van de integrale natuurwaardenkaart 2006/2008.

De huidige natuurwaardenkaart hanteert een indeling in 10 legenda-eenheden, onderverdeeld in twee hoofdcategorieën:

Gebieden met natuurwaarden:

- Natuurgebied en bos met natuurwaarde;
- Overig bos;
- Gebieden met waardevolle vegetaties.

Leefgebieden voor specifieke soort(engroepen):

- Leefgebied soorten van stromend water;
- Leefgebied vogels van open cultuurlandschap¹;
- Leefgebied struweelvogels;
- Foerageergebied Taigarietgans;
- Leefgebied das;
- Leefgebied amfibieën;
- Leefgebied vlinders.

In de tabel met regels voor het bijbehorende stelsel van aanlegvergunningen zijn deze legenda-eenheden als 'ingang' gebruikt voor de tabel. Daarbij is tevens onderscheid gemaakt naar gelang een plek deel uitmaakt van de provinciale GHS of AHS.

De tabel met regels voor aanlegvergunningen maakt onderscheid in 25 verschillende maatregelen (zie tabel 2.1). Gecombineerd met de aanduidingen van de ecologische waardenkaart leidt dit – alleen voor het thema natuur al – tot een (veel te) complexe tabel met in totaal 425 'cellen', waarbij in elke cel een aanduiding 'S' (strijdig), 'A' (aanlegvergunningplichtig), 'T' (toegestaan) of 'nvt' (niet van toepassing) kan staan, in totaal 1.700 verschillende mogelijkheden. Tabel 2.2 toont een gedeelte van de totale tabel zoals deze is opgenomen in het BpBB 2006 (alleen voor de GHS²).

Tabel 2.1: Maatregelen uit aanlegvergunningenstelsel

<i>Bodemwerkzaamheden:</i>
1. afgraven
2. ophogen
3. vergraven
4. diepploegen en -woelen
5. egaliseren

¹ NB op plankaart 7 staat abusievelijk 'halfopen' cultuurlandschap.

² Een soortgelijke tabel bestaat voor de ecologische waarden binnen de AHS (en voor landschappelijke, archeologische, abiotische en cultuurhistorische waarden)

6. indrijven voorwerpen in grond
<i>Waterhuishoudkundige maatregelen</i>
7. aanleg drainagesetel
8. aanbrengen onderbemaling
9. aanleggen dammen
10. aanleggen stuwen
11. aanleg, verbreden, verbeteren sloten/greppels
12. dempen sloten en greppels
13. dempen kleine geïsoleerde wateren
14. aanbrengen oeverbeschouwing
<i>Maatregelen beplantingen</i>
15. rooien van houtgewas
16. aanbrengen houtgewas (geen boomkwekerij)
17. omzetten grasland in bouwland
18. omzetten gras-/bouwland in laan-/haagbeplanting
19. omz. gras-/bouwland in graszoden-/bloembollen
<i>Maatregelen infrastructuur en verharding</i>
20. aanbrengen verharding > 200 m ²
21. aanbrengen ondergrondse leidingen
<i>Maatregelen ondersteunende landbouwkundige voorzieningen</i>
22. gebruik lage o.v. tijdelijk
23. gebruik lage o.v. permanent
24. gebruik o.v. overig
25. wijziging/verwijderen perceelsgrenzen

Tabel 2.2: Oorspronkelijke beoordelingstabel (alleen uitgewerkt voor GHS)

	Bodemwerk-zaamheden (1 - 6)						Waterhuishoudkundige maatregelen (7- 14)								Maatregelen beplantingen (15-19)					Maatregelen infrastruct./ Verharding (20-21)		Maatregelen ondersteunende landbouwk. Voorzieningen (22-25)				
	1	2	3	4	5	6	7	8	9	10	11	12	13	14	15	16	17	18	19	20	21	22	23	24	25	
Leefgebied soorten van stromend water	A	A	A	nvt	nvt	A	nvt	nvt	A	A	A	S	S	A	A	T	nvt	nvt	nvt	S	A	S	S	S	A	
waardevolle vegetaties	S	S	S	S	S	A	S	S	A	A	A	S	S	A	A	T	A	A	A	S	A	S	S	S	A	
vogels van open cultuurlandschap	T	T	T	T	T	T	T	T	T	T	A	A	A	T	A	T	T	A	A	S	A	S	S	S	A	
Foerageergebied Taigarietgans	A	S	A	T	A	A	A	A	T	T	A	A	A	T	A	A	A	A	A	S	A	S	S	S	A	
struweelvogels	T	T	T	T	T	T	T	T	T	T	A	A	A	T	S	T	T	A	A	S	A	A*	A*	A*	A	
Das	T	T	T	T	A	T	T	T	T	T	A	A	T	A	T	A	A	A	A	S	A	S	S	S	A	
amfibieën	T	A	A	A	A	A	A	A	A	A	A	S	S	A	A	T	A	S	S	S	A	S	S	S	A	
dagvlinders	A	A	A	A	A	A	A	A	T	T	A	A	A	A	A	T	T	T	T	S	A	S	S	S	A	

2.2 Problemen bij toepassing natuurwaardenkaart

In het praktisch gebruik door de gemeente (bij het beoordelen vergunningaanvragen) bleek de huidige systematiek van uitgesplitste ecologische waarden kaart en daaraan gekoppeld gedifferentieerd aanlegvergunningenstelsel nagenoeg onwerkbaar. De gemeente streeft dan ook vereenvoudiging van deze tabel na, omdat het in de praktijk nagenoeg onwerkbaar blijkt te zijn (temeer daar voor een specifieke plek dus soms meerdere natuurwaarden actueel kunnen zijn), echter zonder dat dit leidt tot een minder goede bescherming van te behouden natuurwaarden. Belangrijke nadelen van de huidige systematiek zijn:

- Er is veel overlap in eenheden en categorieën. Zo kan 1 specifieke plek kwalificeren voor meerdere natuurwaarden en daarmee dus ook voor verschillende aanlegvergunningen;
- De soms verschillende aanlegvergunningenstelsels voor een specifieke plek, kunnen ook onderling tegenstrijdig zijn;
- De keuze in de beoordelingstabel (tabel 2.2) zijn niet altijd goed te doorgronden;
- Gebieden die, gelet op de bestemming AL en ALN wel landschappelijke en natuurwaarden bevatten, maar waaraan op de ecologische kaart geen ecologische waarden zijn toegekend, zijn nu in zekere zin 'vogelvrij', in die zin dat er nu – onterecht - geen aanlegvergunningenstelsel op van toepassing is.



3 Natuurwaarden buitengebied

3.1 Inleiding

In het kader van de opdracht te komen tot een eenduidige ecologische waardenkaart en een daarop gebaseerd aanlegvergunningstelsel zijn achtereenvolgens verschillende stappen doorlopen.

Allereerst heeft er een analyse plaatsgevonden van de Ecologische waardenkaart 2006 (figuur 1.1). De oorspronkelijke digitale (ArcView) bestanden waren niet meer beschikbaar, maar het bleek mogelijk de samengestelde kaart (pdf-kaart) uiteen te rafelen tot losse aspectkaarten die overeenkwamen met de legenda van de waardenkaart. Deze losse aspectkaarten zijn opgenomen als bijlage 3.1. Een beschrijving van de totstandkoming van de losse aspectkaarten – met een motivering waarom een specifieke begrenzing gekozen was, bleek niet (meer) te achterhalen. Uit gesprekken is gebleken dat deze aspectkaarten het resultaat zijn van een proces waarbij ecologische waarden en gebiedskennis vanuit de toenmalige projectgroep gecombineerd zijn.

De aspectkaarten uit 2006 zijn gebruikt als basis voor de herziene ecologische waardenkaart zoals die in deze rapportage is opgenomen. Daartoe zijn de waarden – daar waar mogelijk – geactualiseerd met recente(re) gegevens. In paragraaf 3.2 zijn de gebruikte gegevens beschreven. Het bleek binnen het – beperkte – kader van dit project niet mogelijk om een zeer extensieve zoektocht naar beschikbare basisgegevens zoals mogelijk beschikbaar bij verschillende natuurgroepen uit te voeren. De – krappe – planning van het project liet nadere inventarisaties niet toe. Ondanks dat bleek het – met name door de beschikbaarheid van provinciale natuurgegevens en gegevens zoals deze openbaar beschikbaar zijn op het internet (op sites als www.waarneming.nl) de losse aspectkaarten te actualiseren.

3.2 Gebruikte gegevens

De ecologische gegevens zoals gehanteerd tbv van de actualisatie van de ecologische kaart zijn afkomstig van verschillende bronnen. Allereerst zijn dat de bronnen zoals deze gehanteerd zijn ten behoeve van de oorspronkelijke ecologische waardenkaart uit 2006 (Arcadis, 2006).

Ter aanvulling zijn voor deze rapportage nog aanvullende bronnen geraadpleegd, Dat zijn achtereenvolgens:

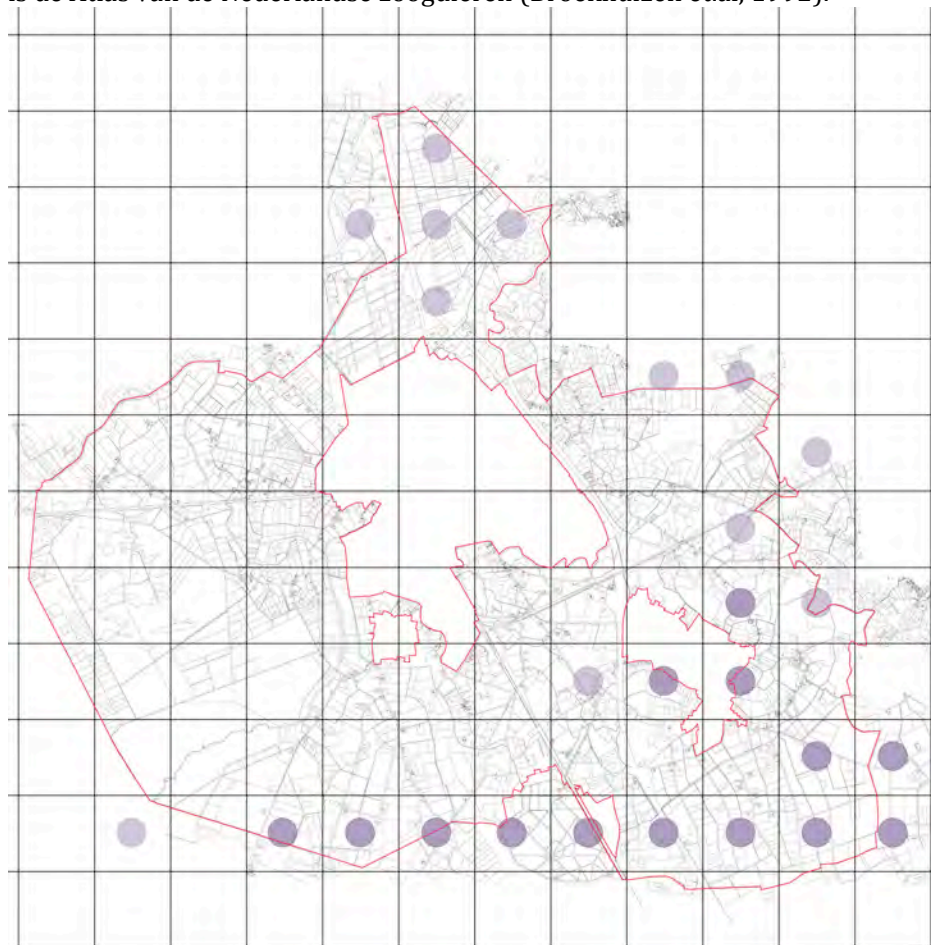
- Provinciale gegevens m.b.t. het voorkomen van broedvogels zoals geïnventariseerd in het buitengebied van de gemeente in de periode 1999-2009 (exclusief de als natuurgebied bestemde gebieden);
- Provinciale gegevens m.b.t. het voorkomen van aandachtsoorten hogere planten zoals geïnventariseerd in het buitengebied van de gemeente in de periode 1999-2009 (exclusief de als natuurgebied bestemde gebieden);

- De Noord-Brabantse verspreidingsatlas voor herpetofauna (RAVON, 2005). Werkatlas amfibieën;
 - Een concept-rapportage over beschermde soorten in het buitengebied (TAUW Concept, 2009) (evenals de in die rapportage gehanteerde bronnen);
 - Waarnemingen van dagvlinders en libellen zoals deze in de periode 2009-2010 door vrijwilligers gerapporteerd zijn op de site www.waarneming.nl.
- De structuur van de gegevens is afhankelijk van de bron. Zo zijn de gegevens van de herpetofauna-atlas nauwkeuriger dan de gegevens omtrent het voorkomen van zoogdieren. Dat komt tot uitdrukking in de afzonderlijke aspectkaarten in de paragrafen 3.3 en 3.4.

3.3 Fauna

3.3.1 Zoogdieren

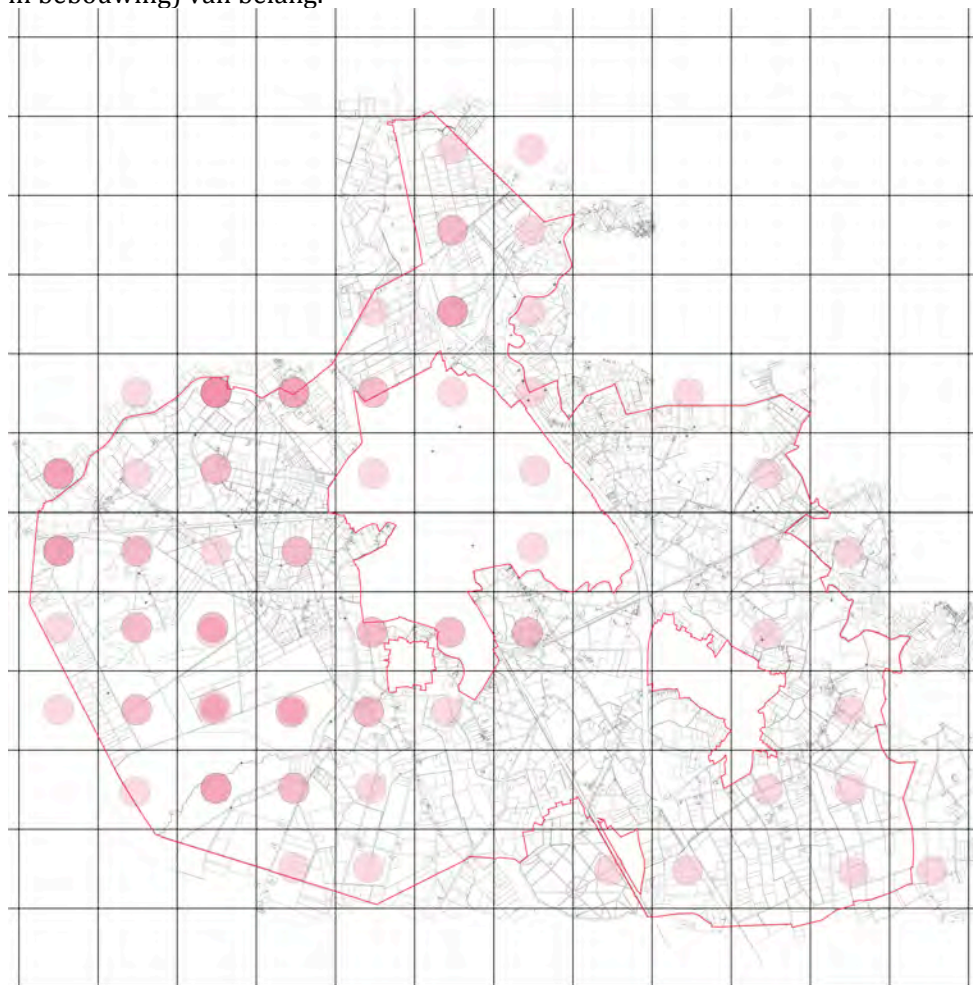
Voor de overzichtskaarten zoogdieren (exclusief vleermuizen) is gebruikgemaakt van TAUW (2009). De belangrijkste onderliggende bron daarbij is de Atlas van de Nederlandse zoogdieren (Broekhuizen et.al, 1992).



Figuur 3.1: Verspreiding marterachtigen per km-hok (donkerste categorie 2 soorten, lichtste: 1 soort)

Figuur 3.1 geeft het voorkomen van marterachtigen (das, hermelijn, bunzing, wezel, steenmarter) in het buitengebied. De concentratie aan marterachtigen bevindt zich aan de zuid- en oostzijde van het buitengebied en overlapt grotendeels met gebiedscategorie: natuur en bos.

In figuur 3.2 is de verspreiding van vleermuissoorten weergegeven. Als bron is de concept-rapportage van TAUW gebruikt die verwijst naar de rapportage van Twisk & Limpens uit 2006 (provinciaal soortbeschermingsplan vleermuizen). In het buitengebied van Boxtel komen de volgende soorten voor: baardvleermuis, franjestaart, gewone dwergvleermuis, gewone grootoorvleermuis, laatvlieger, rosse vleermuis en watervleermuis. De verschillende vleermuissoorten stellen verschillende eisen aan hun biotoop. Bescherming van landschapselementen, doorgaande landschappelijke structuren (houtwallen, bomenlanen en oevers) zijn daarbij – naast overwinteringsplekken en kraamkamers (holle bomen, holtes in bebouwing) van belang.

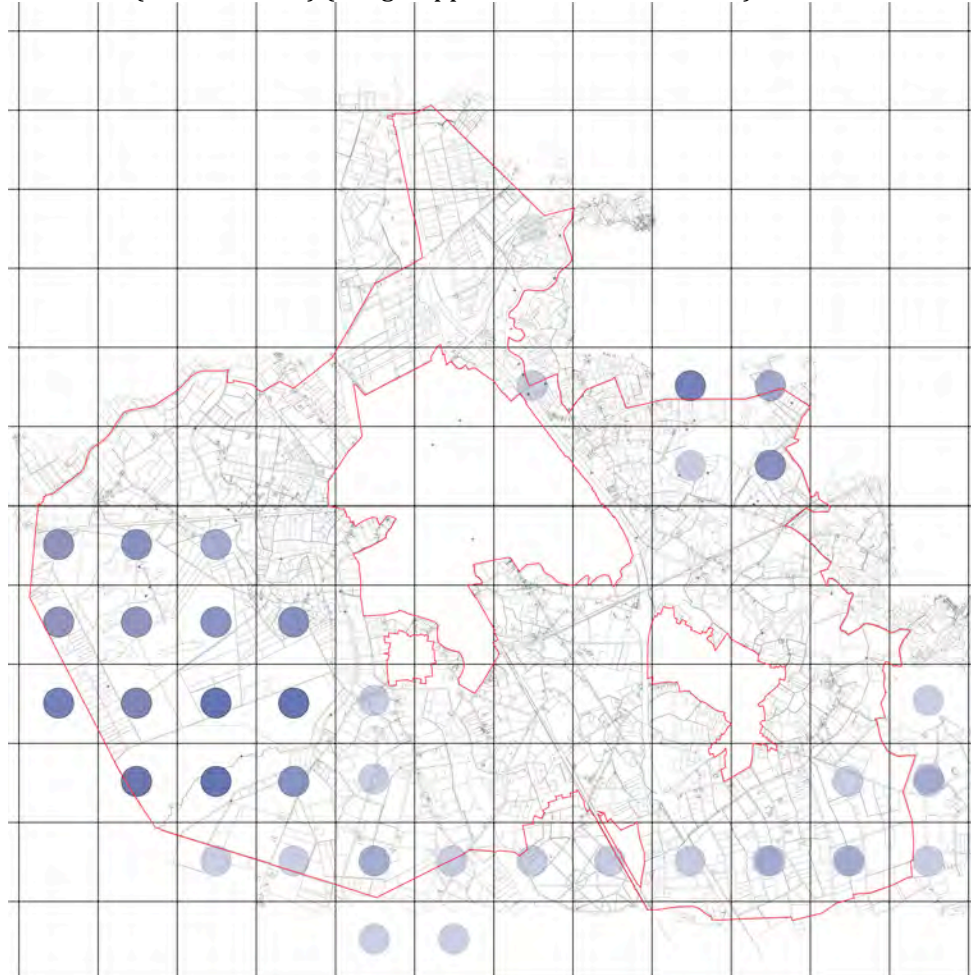


Figuur 3.2: Verspreiding vleermuissoorten per km-hok (donkerste categorie 4 soorten, lichtste: 1 soort)

De verspreiding van de vleermuissoorten heeft zijn zwaartepunt aan de westzijde van het buitengebied van Boxtel. Een plausibele verklaring hiervoor is de aanwezigheid van de Kampina en de verschillende beekdalen als fourageergebied, respectievelijk verbindingsroutes.

3.3.2 Herpetofauna

Voor het in beeld brengen van de verspreiding van amfibieën en reptielen (gezamenlijk herpetofauna genoemd) is gebruik gemaakt van de Werkatlas amfibieën (RAVON, 2005) (o.a. gerapporteerd in TAUW, 2009).



Figuur 3.3: Verspreiding zeldzamere amfibiesoorten per km-hok

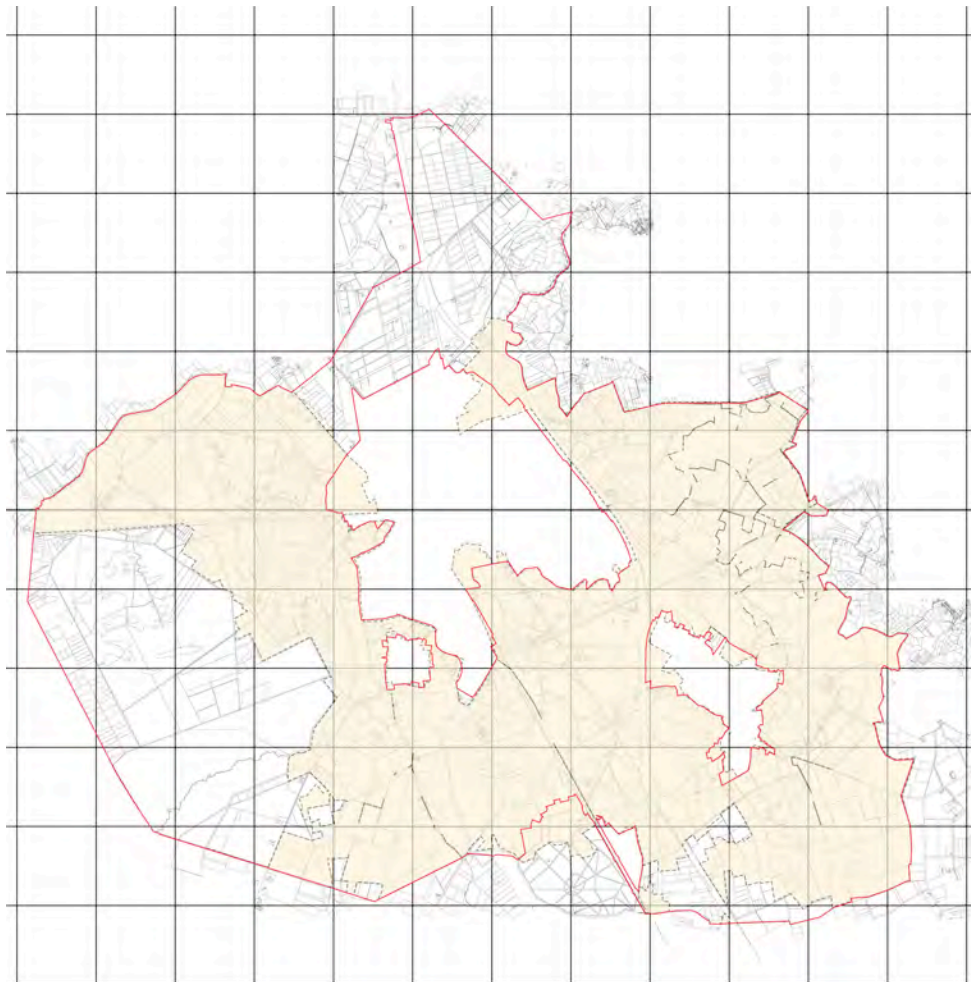
In totaal komen 12 amfibie- en 2 reptielensoorten binnen gemeentegrenzen voor. Op figuur 3.3 zijn alleen de 8 zeldzamere soorten weergegeven: rugstreeppad, heikikker, kamsalamander, vinpootsalamander, alpenwatersalamander, hazelworm, levendbarende hagedis (en boomkikker in 2 km-hokken pal ten zuiden van de gemeentegrenzen). Naarmate een stip per km-hok donkerder is, komen er meer soorten voor. De donkerste categorie vertegenwoordigt 6 soorten (Logtsche Hei/Rosep), de lichtste categorie: 1 soort. Sterker nog dan bij de verspreiding van vleermuissoorten, blijkt de verspreiding van amfibieën gebonden aan de grotere natuurgebieden in het buitengebied, met een zwaartepunten in de Kampina (door de daar aanwezige vennen) en in de Gelders.

Van de beide reptielensoorten in het buitengebied (hazelworm en levendbarende hagedis) vertoont de hazelworm een iets afwijkend beeld: de soort wordt niet alleen in de Kampina en de Gelders, maar ook in het Groene

Woud, aan zuidzijde van het buitengebied aangetroffen. De boomkikker komt niet binnen het plangebied zelf voor, maar wel juist daarbuiten (de 2 km-hokken direct ten zuiden het plangebied in figuur 3.3).

3.3.3 Broedvogels

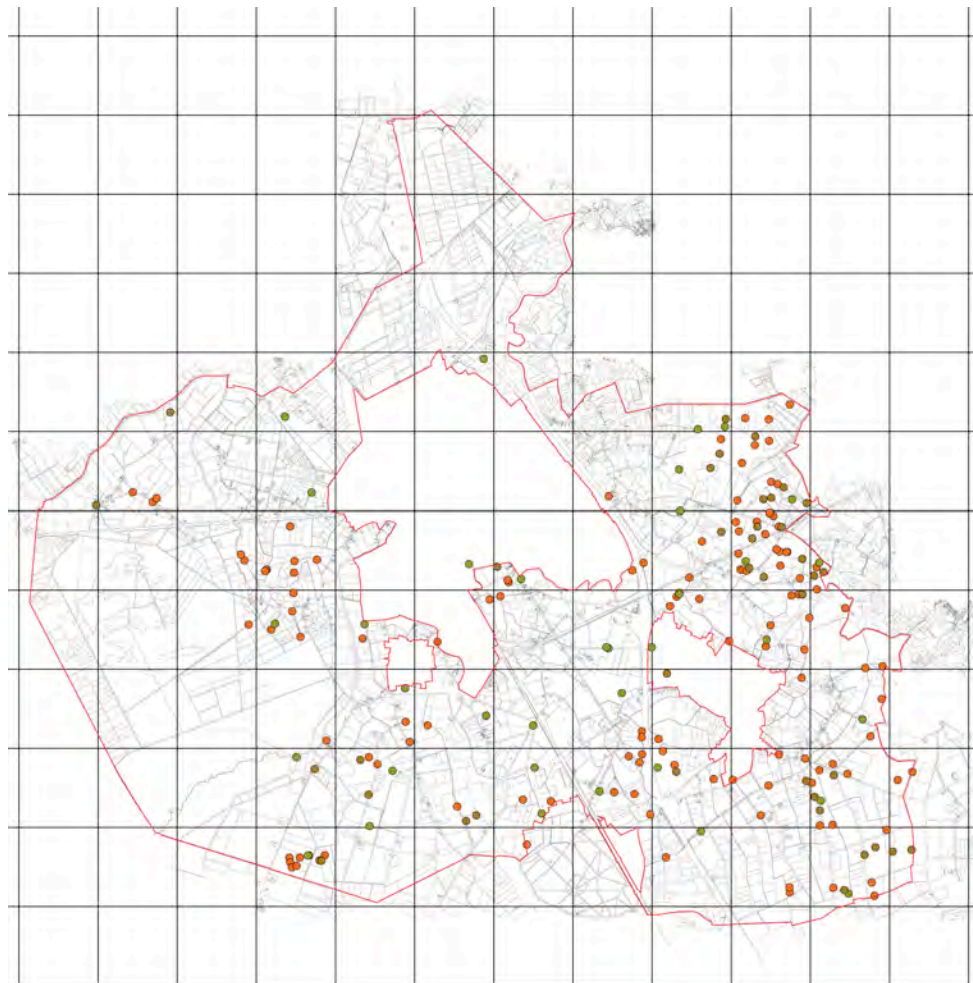
De broedvogels in het buitengebied van Boxtel zijn in 1999 en 2009 geïnventariseerd in opdracht van de Provincie Noord-Brabant. De gegevens zijn door de provincie beschikbaar gesteld (als ARCVIEW-bestand). Figuur 3.4 geeft het door de provincie onderzochte deel van het buitengebied weer. Het overlapt nagenoeg met het plangebied voor het bestemmingsplan (maar niet compleet). Waar gegevens ontbreken (een beperkt aantal kleinere gebieden) is op basis van de overige natuur- en landschapswaarden een inschatting gemaakt van de (potentiële) waarde voor broedvogels.



Figuur 3.4: Het door de Provincie Noord-Brabant onderzocht gebied voor broedvogels in 2009.

Rode lijst broedvogels van bos, bosrand en struweel

Figuur 3.5 toont de verspreiding van de rode lijst broedvogels van bos (grauwe vliegenvanger, ransuil en wielewaal), bosrand (groene specht en grauwe klauwier) en struweelvogels (nachttegaal, matkop, koekoek, kneu en spotvogel).



Figuur 3.5: Verspreiding broedvogels bos, bosrand en struweel (cf. rode lijst 2004) (rood= struweelvogel, groen=bosrand, bruin=bos).

De bosvogels van de rode lijst zijn geconcentreerd in de Geelders en de Velders)³. De bosrandvogels nemen qua verspreiding een beetje een middenpositie in tussen de struweel- en bosvogels. Gebieden met een concentratie rode lijstsoorten struweelvogels zijn de beekdalen rondom de Kampina, de Geelders en het gebied rondom Liempde. Opvallend, maar in lijn met de verwachting, is dat in het vrij open gebied ten noorden van de Kampina en het beekdal van de Essche stroom en de Kleine Aa (ten noorden van de spoorlijn Boxtel-Oosterwijk) deze soortengroepen nagenoeg ontbreken.

³ Kampina en Sparrenrijk zijn niet onderzocht, maar als bos- en natuurgebied planologisch al afdoende beschermd.

Broedvogels van weiland en akker (half-open cultuurlandschap)

Figuur 3.6 toont de verspreiding van (alle) broedvogels van weiland en akker (half-open cultuurlandschap). Uit het provinciale bestand zijn daartoe de soorten grutto, gele kwikstaart, grote gele kwikstaart, Kievit, wulp, graspieper, scholekster, fazant en patrijs geselecteerd (er zijn te weinig rode lijstsoorten voor een zinvolle selectie).



Figuur 3.6: Verspreiding alle broedvogels akkers- en weidegebied (half-open cultuurlandschap)

Het beeld van figuur 3.6 laat een concentratie van vogels zien in het dal van de Essche stroom en 'witte vlekken' op de plaatsen met bos en/of een kleinschalig cultuurlandschap (zoals de Geelders en het landschap rondom Liempde en feitelijk de gehele zuidelijke zone van het Groene Woud. Verder worden individuen uit deze soortgroep aangetroffen langs de beekdalen (zoals van de kleine Aa) en – enigszins willekeurig verspreid over de rest van het landschap.

3.3.4 Taigarietgans

De taigarietgans is een van de soorten waarvoor het N2000-gebied Kampina & Oisterwijkse Vennen is aangewezen. De taigarietganzen die 's winters rusten binnen het N2000-gebied fourageren op graslanden in de (wijde) omgeving. Incidenteel worden ze ook waargenomen in het beekdal van de Essche Stroom. Op de site www.waarneming.nl wordt over de periode vanaf ca 2000 melding

gemaakt van 1 waarneming (feb 2009, 470 exemplaren) op de locatie waar Beerze en Essche Stroom samenkomen. Met betrekking tot de Taigarietgans moet gemeld worden dat het onderscheid met de (algemenere) Toendrarietgans problematisch is, waardoor meldingen over het voorkomen van taigarietganzen niet altijd betrouwbaar zijn⁴.

3.3.5 Dagvlinders

Er zijn geen systematische gegevens beschikbaar over het voorkomen van dagvlinders in het buitengebied van Boxtel. Op de site waarneming.nl zijn echter veel gegevens over het voorkomen van dagvlinders in een specifiek benoemd deelgebied in Boxtel beschikbaar. Tabel 3.1 geeft het overzicht van de zeldzame tot zeer zeldzame soorten (de (zeer) algemene soorten zijn buiten beschouwing gelaten).

Tabel 3.1: Zeldzame tot zeer zeldzame dagvlinders per deelgebied

Subgebied	Soort (met tussen haakjes aanduiding rode lijst (uit 2006))						Eindtotaal
	Bont dikkopje (KW)*	Groentje	Heideblauwtje (GE)*	Koningin-nen-page	Oranje luzernevlinder (trekvlinder)	Oranje zand-oogje	
Brandven e.o.	12	12	1	1		4	30
De Geelders				1		4	5
Groot Vak	2					2	4
Het Banisveld			2			4	8
Hoge Hei	2						2
Huisvennen	2	2				4	8
Kampina	2	6	3			4	15
Kerkpad	2		1				3
Kogelvangersven	4	2					6
Kosterse Hoeven	2			1			3
Liempde				2			2
Logtse Veld	2						2
Luisel / Uilenbroek						1	1
Melaniedreef		2		1			3
Smalbroeken	6		1			20	27
Smalwater						1	1
Veldersbos				1			1
Venrode		2					2
Vossenbos	2						2
Vrikkhoven				1			1
Zandbergsvennen	2	4				8	14
Totaal	40	30	8	8	6	48	140

* KW: kwetsbaar, GE: gevoelig

Uit tabel 3.1 blijkt dat er veel dagvlinders binnen de echte natuurgebieden worden aangetroffen (o.a. Brandven, Smalbroeken, Kampina, Zandbergsvennen). Dat wil niet zeggen dat ze elders helemaal niet voorkomen, maar het is waarschijnlijker dat de waarnemers systematisch vaker in de natuurgebieden

⁴ Door de 'dubbelbestemming' die het gebied krijgt waar in het BpBB uit 2006 nog in het geheel 'foeragegebied Taigarietgans' aan hing, is de bescherming van het gebied – ook als foeragegebied – feitelijk afdoende geregeld.

rondlopen. De echte natuurgebieden krijgen in het BBpB afdoende bescherming voor dagvlinders. Voor de rest van het buitengebied liften de dagvlinders mee op de beschermende maatregelen van het kleinschalig cultuurlandschap.

3.3.6 Libellen

Tabel 3.2 laat het voorkomen zien van zeldzame tot zeer zeldzame libellensoorten in het buitengebied van Boxtel. Bron is hier eveneens weer de site Waarneming.nl.

Tabel 3.2: Zeldzame tot zeer zeldzame soorten libellen 2009-2010

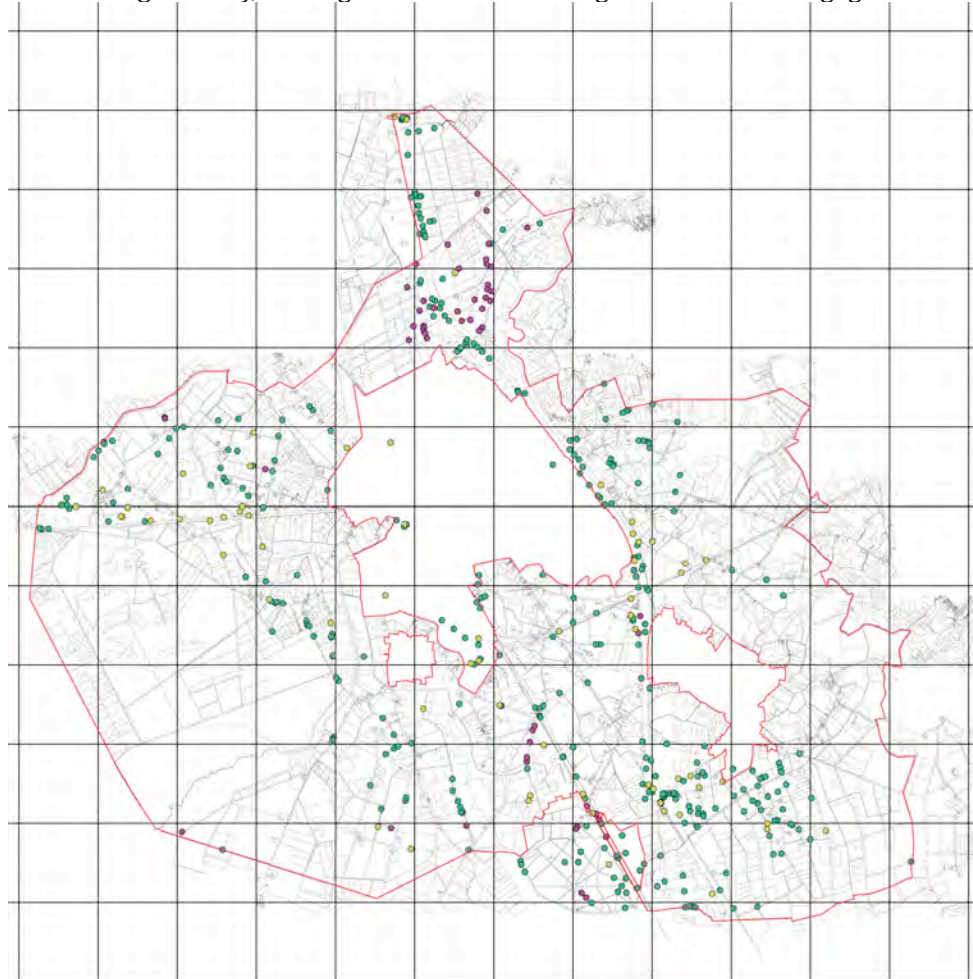
Subgebied	Aantal per soort								Eind-totaal
	Beek-romboud (BE)*	Bosbeek-juffer (BE)*	Bruine Winter-juffer	Gevlekte Witsnuit-libel (BE)*	Glas-snijder (KW)*	Tengere Pantse-rjuffer (KW)*	Venwit-snuit-libel (KW)*	Vroege Glazen-maker (KW)*	
Beerze									
Koevoortseweg	24								24
Brandven e.o.	13	4	2		12	7	40	2	80
De Geelders						1			1
De Oeteldonken	3								3
Ganzenven						1			1
Groot Vak		1							1
Het Banisveld	9	1		1	18	7	2		38
Huisvennen							30		30
Kampina			1			2	2		5
Kerkpad						3	2		5
Kogelvangersven					2		2		4
Kosterse Hoeven	9								9
Logtse Veld	3								3
Melaniedreef					2				2
Smalbroeken	57	2			38				97
Smalwater					6	5			11
Venrode			12		2		1		15
Zandbergsvennen						3	2		5
(leeg)							1	1	2
Totaal	118	8	15	1	80	29	82	3	336

* KW: kwetsbaar, BE: bedreigd

In het jaar 2009-2010 zijn 7 rode lijstsoorten in het buitengebied van Boxtel aangetroffen, waarvan sommige soorten in hoge aantallen (zoals de Beekromboud). Het buitengebied van Boxtel is daarmee van grote waarde voor libellen. De meeste soorten komen voor in de beschermde natuurgebieden (de vennen van de Kampina en de beekdalen (vaak direct aan de waterlopen gekoppeld)).

3.4 Hogere planten

Figuur 3.7 laat de verspreiding zien van aandachtsoorten hogere planten in het Boxtelse buitengebied (de gebieden Kampina, Geelders en Scheeken zijn niet onderzocht door de Provincie). In figuur 3.7 zijn de soortgroepen van heide (en heischraal grasland), vochtig schraalland en droog schraalland weergegeven.



Figuur 3.7: Verspreiding hogere planten (paars= heide, donkergroen = vochtig schraalland, lichtgroen = droog grasland)

Van de soortgroepen die op figuur 3.7 voorkomen betreft het grootste deel soorten van vochtig schraalland, zoals ten zuiden van Liempde en het beekdal van de kleine Aa en Essche stroom. Opvallend is het voorkomen van enkel soorten van heide en heischraal grasland in Sparrenrijk.

Uit de structuur van de verspreiding is feitelijk op te maken dat het – met uitzondering van het voorkomen binnen de natuurgebieden grotendeels lijnvormige elementen betreft waar de soorten worden aangetroffen (niet langer meer binnen de akkers of graslandgebieden). Dat is in overeenstemming met waarnemingen over de feitelijke botanische kwaliteit van het gangbare agrarische gebied: in raaigrasweilanden en/of maisakkers zijn gevoeliger soorten niet meer aan te treffen of naar de bermen en slootkanten verdreven.

4 Geactualiseerde natuurwaardenkaart

4.1 Uitgangspunten en gevolgde werkwijze

Bij het actualiseren van de natuurwaardenkaart is uitgegaan van de volgende uitgangspunten:

- Zo mogelijk een vereenvoudiging van het aantal gebiedscategorieën, zodat een eenduidige interpretatie van de natuurwaardenkaart mogelijk is;
- En vereenvoudiging van het bijbehorende aanlegvergunningenstelsel
- Een eventuele verplichting voor het aanvragen van een aanlegvergunning met doelmatig en noodzakelijk zijn.

Als werkwijze om te komen tot de geactualiseerde natuurwaardenkaart zijn m.b.t. de gebiedscategorieën zoals ze op de kaart van 2006 zijn onderscheiden verschillende stappen gezet die in de paragrafen 4.2 t/m 4.4 worden toegelicht. De belangrijkste stap om te komen tot een vereenvoudiging van de natuurwaardenkaart (met behoud van de beschermde status) is het samenvoegen van enkele legenda-eenheden van de eerdere kaart uit 2006. Op de kaart uit 2006 zijn categorieën leefgebieden van verschillende soortgroepen onderscheiden, die wanneer ze op landschapsniveau beschouwd worden veel overeenkomsten vertonen. Dat betreft aspectkaarten: 'leefgebied struweelvogels', 'leefgebied das' en 'leefgebied vlinders'. Vanuit ecologische optiek vertonen deze categorieën een grote mate van overeenkomst. Alle drie de soortgroepen zijn gebaat bij een gevarieerd kleinschalig landschap, waarin weiland, hooiland, kleine akkers, ruigte, struweel, hagen en kleine bosjes elkaar afwisselen. Dat kleinschalige landschap verschaft voedsel, voortplantingsbiotoop en schuilgelegenheid. Wanneer de soortgroepen specifiek onder de loep genomen worden, zijn er wel verschillen in de biotoopeisen (zoals bv de mate van vochtvoorziening (dassen hebben een voorkeur voor vochtige graslanden de andere soortgroepen daarnaast ook drogere graslanden), maar op landschapsschaal is de overlap in eisen belangrijker dan de verschillen. Een zelfde soort redenering heeft ten grondslag gelegen aan het samenvoegen van de categorieën uit 2006 'leefgebied vogels van half-open cultuurlandschap', gebieden met waardevolle vegetaties en leefgebied taigarietgans tot één eenheid op de geactualiseerde natuurwaardenkaart uit deze rapportage. Ook hier geldt dat op landschapsschaal de grootste gemene deler bepalend is: een vrij open landschapstype (met slecht lokaal enkele bosjes) dat door zijn openheid aantrekkelijk is voor weidevogels, akkervogels en als foerageergebied voor de taigarietgans. De waardevolle vegetaties worden met name in de bermen, akkerranden en overhoekjes van dit open landschapstype aangetroffen.

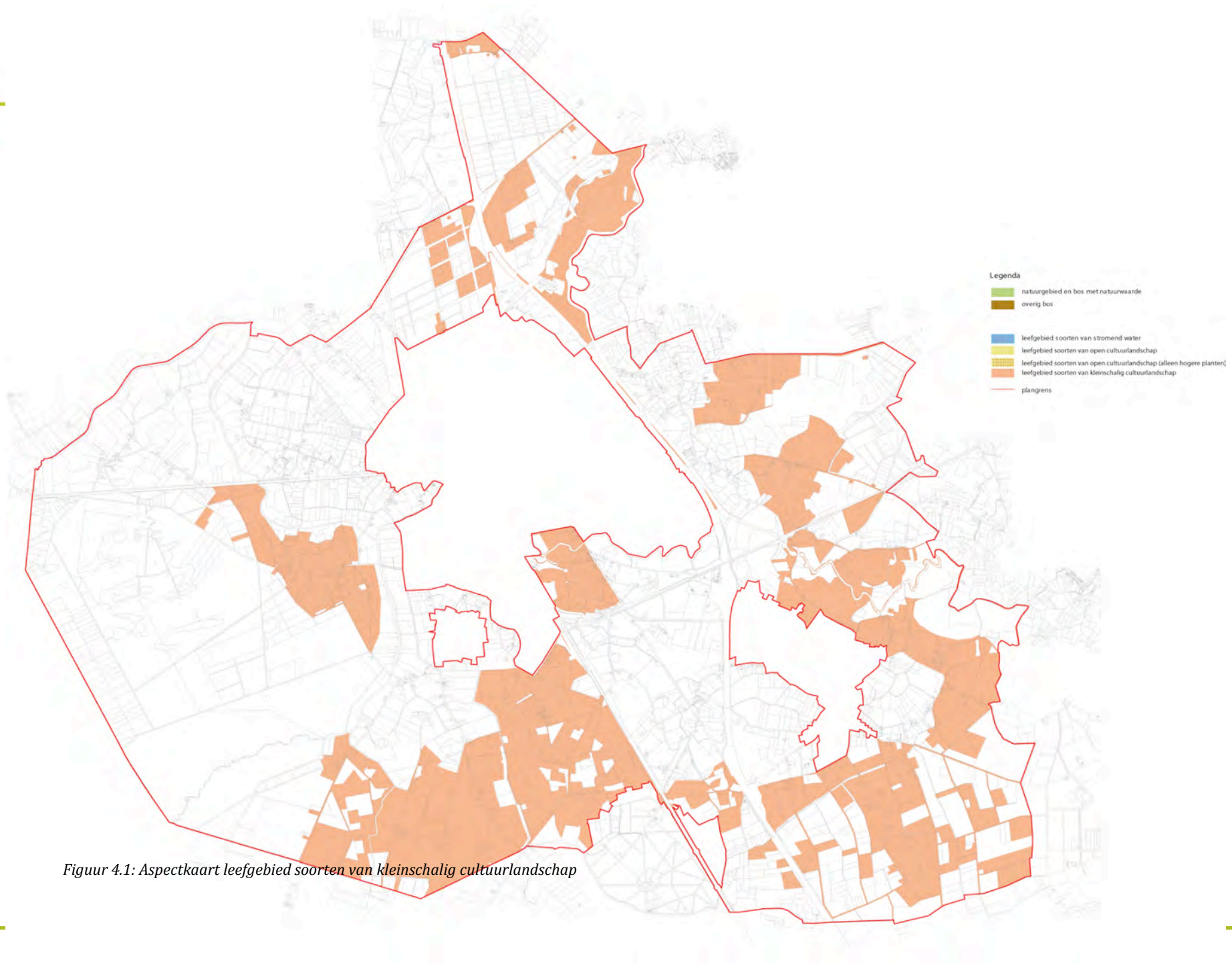
4.2 Aspectkaart bos en natuur, overig bos en leefgebied soorten van stromend water

De aspectkaarten bos en natuur, overig bos en leefgebied soorten van stromend water zijn ten opzichte van de natuurwaardenkaart 2006 ongewijzigd gebleven. De oorspronkelijke aspectkaarten zijn opgenomen in bijlage 3.1.

4.3 Aspectkaart leefgebied soorten van kleinschalig cultuurlandschap

De nieuwe aspectkaart 'leefgebied soorten van 'kleinschalig cultuurlandschap' is als volgt tot stand gekomen:

- Als basis zijn de aspectkaarten uit 2006 gehanteerd: 'leefgebied struweelvogels', 'leefgebied das' en 'leefgebied vlinders' gehanteerd;
- De informatie van deze drie aspectkaarten uit 2006 is vervolgens aangevuld met de nieuwe/recente(re) inventarisatiegegevens, zoals gerapporteerd in hoofdstuk 3. Het betreft dan met name de verspreiding van de soortgroepen marterachtigen (figuur 3.1), vleermuizen (figuur 3.2) en herpetofauna (figuur 3.3), aangevuld met de verspreiding van broedvogels rode lijst van struweel en bosrand (figuur 3.5). De informatie over de verspreiding van dagvlinders en libellen is hierbij aanvullend gebruikt (de meeste van de betreffende gegevens hebben betrekking op 'natuurgebied'). Deze informatie is niet op een kwantitatieve wijze verwerkt, maar als het ware 'door de oogharen' (expert judgment);
- Voor gebieden die zelfstandig al kwalificeren voor 'natuur' of 'overig bos' is in dat geval is prioriteit gegeven aan achtereenvolgens de betreffende aanduiding boven die van kleinschalig cultuurlandschap';
- Op de kaart (figuur 4.1) is geen nader onderscheid meer gemaakt tussen de verschillende soortgroepen die gebaat zijn bij een gevarieerd kleinschalig cultuurlandschap, omdat de soortgroepen in hoofdlijnen bij dit landschapstype en eenzelfde type aanlegvergunningstelsel gebaat zijn.



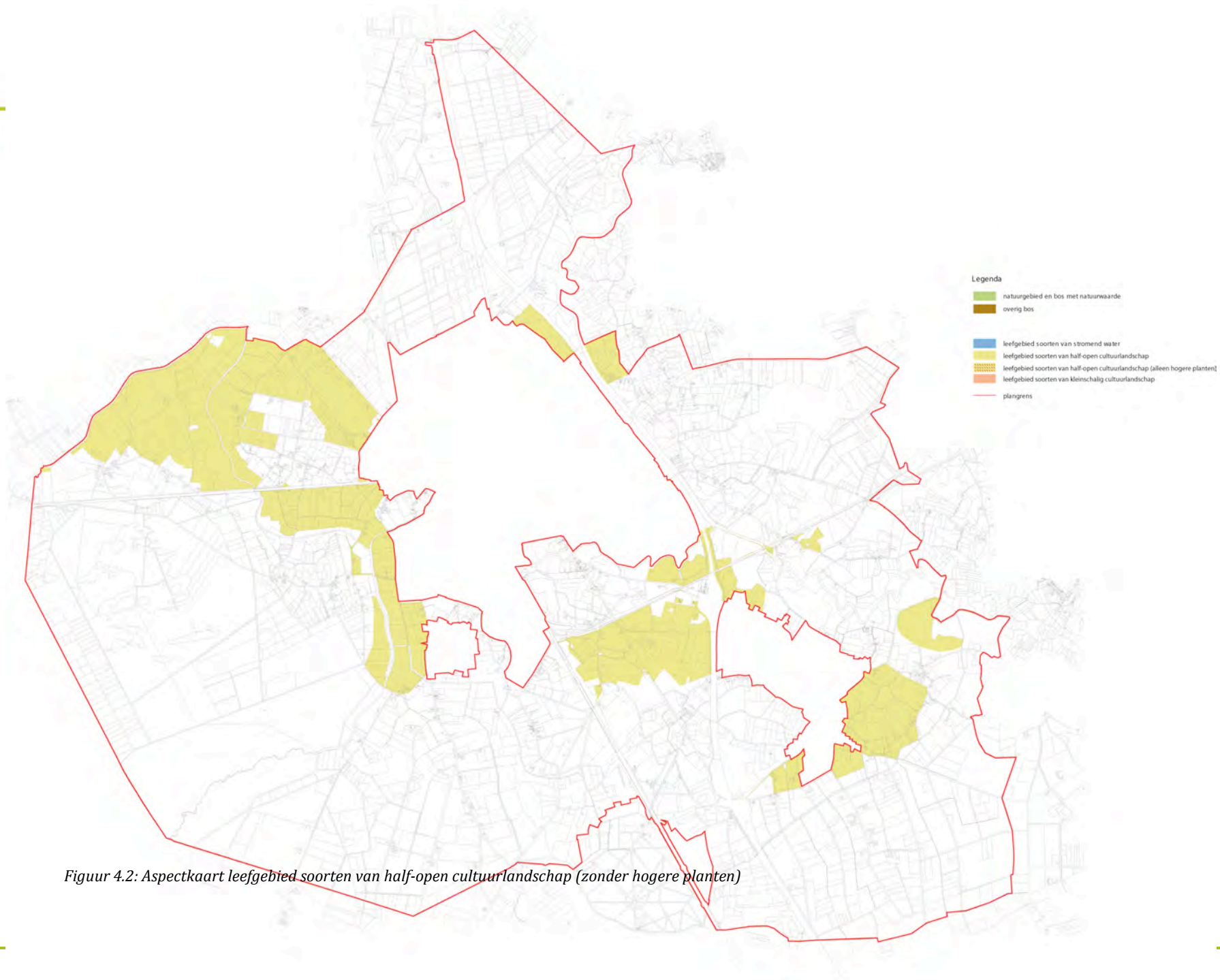
Figuur 4.1: Aspectkaart leefgebied soorten van kleinschalig cultuurlandschap

4.4 Aspectkaart leefgebied soorten van half-open cultuurlandschap⁵

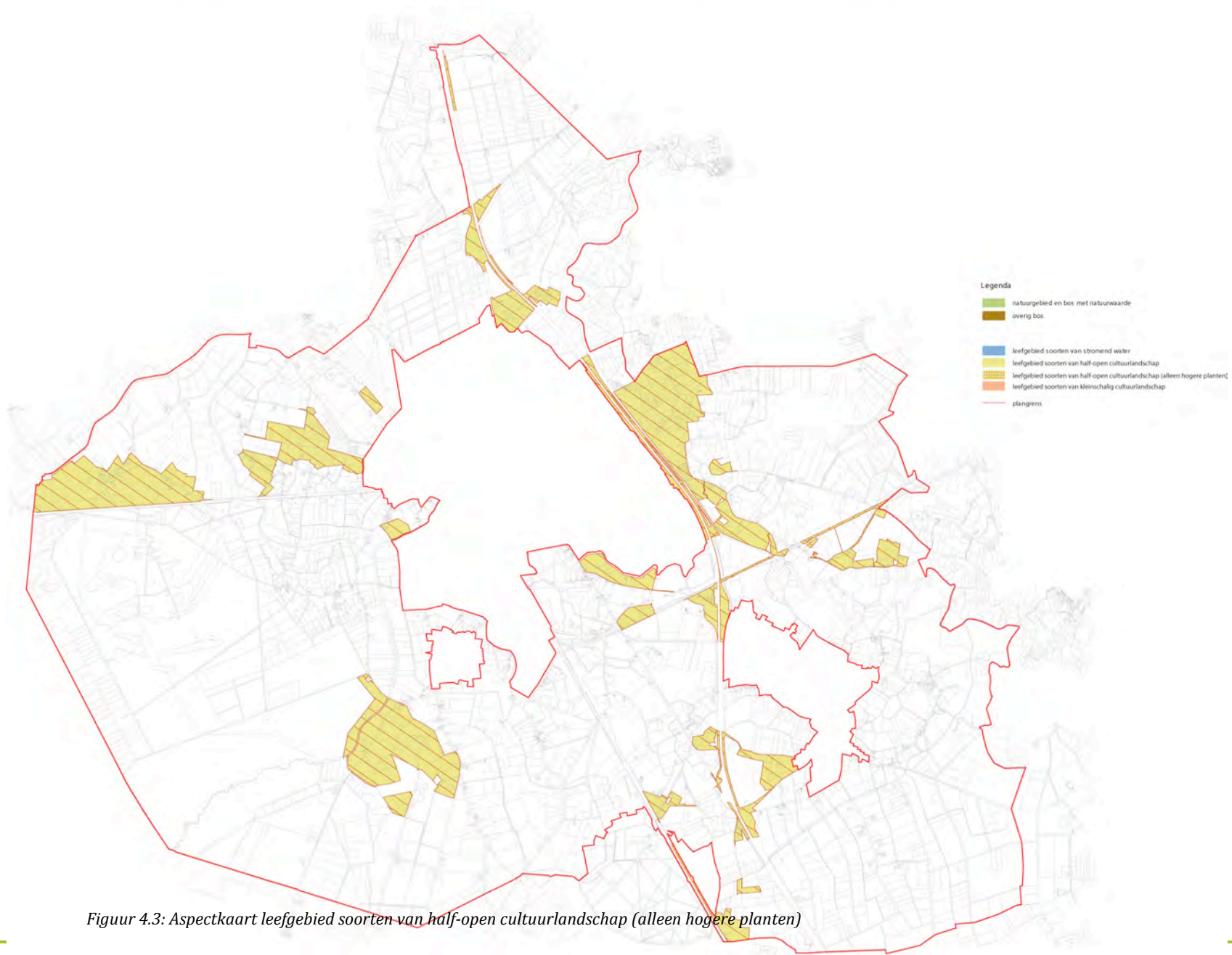
De nieuwe aspectkaart 'leefgebied soorten van half-open cultuurlandschap' is als volgt tot stand gekomen:

- Als basis zijn de aspectkaarten uit 2006 gehanteerd: 'leefgebied vogels van half-open cultuurlandschap', gebieden met waardevolle vegetaties en leefgebied taigarietgans gehanteerd;
- De informatie van deze drie aspectkaarten uit 2006 is vervolgens aangevuld met de nieuwe/recente(re) inventarisatiegegevens, zoals gerapporteerd in hoofdstuk 3. Het betreft dan met name de verspreiding van de soortgroepen 'broedvogels van weiland en akker' (figuur 3.6) en de verspreiding van hogere planten (vochtig schraalland) (figuur 3.7). Deze informatie is niet op een kwantitatieve wijze verwerkt, maar als het ware 'door de oogbaren' (expert judgment);
- Gebieden die zelfstandig al kwalificeren voor 'natuur', 'overig bos' of 'kleinschalig cultuurlandschap' zijn tegelijkertijd als leefgebied half-open cultuurlandschap aangeduid, in dat geval is prioriteit gegeven aan achtereenvolgens de aanduiding natuur, overig bos of kleinschalig cultuurlandschap';
- Op de kaarten (figuur 4.2 en figuur 4.3) is het onderscheid gehandhaafd tussen leefgebied soorten van half-open cultuurlandschap als vlakdekkende categorie (figuur 4.2) en de categorie leefgebied hogere planten (veelal gebonden aan lijnelementen) (figuur 4.3). Dit onderscheid is gehandhaafd omdat voor beide (sub-)categorieën verschillende type maatregel relevant zijn in het kader van een aanlegvergunningstelsel;

⁵ In overeenstemming met de natuurwaardenkaart uit 2006 is hier de term 'half-open' cultuurlandschap gehandhaafd (alhoewel het deels om soort(groep)en gaat die behoren bij 'open cultuurlandschap'. Voor zover het cultuurlandschap in het buitengebied van Boxtel een echt 'open' karakter heeft is dit eerder een gevolg van het verdwijnen van allerlei landschapselementen dan dat dat historisch altijd zo geweest is. De term 'half-open' cultuurlandschap dekt de lading daarmee beter.



Figuur 4.2: Aspectkaart leefgebied soorten van half-open cultuurlandschap (zonder hogere planten)

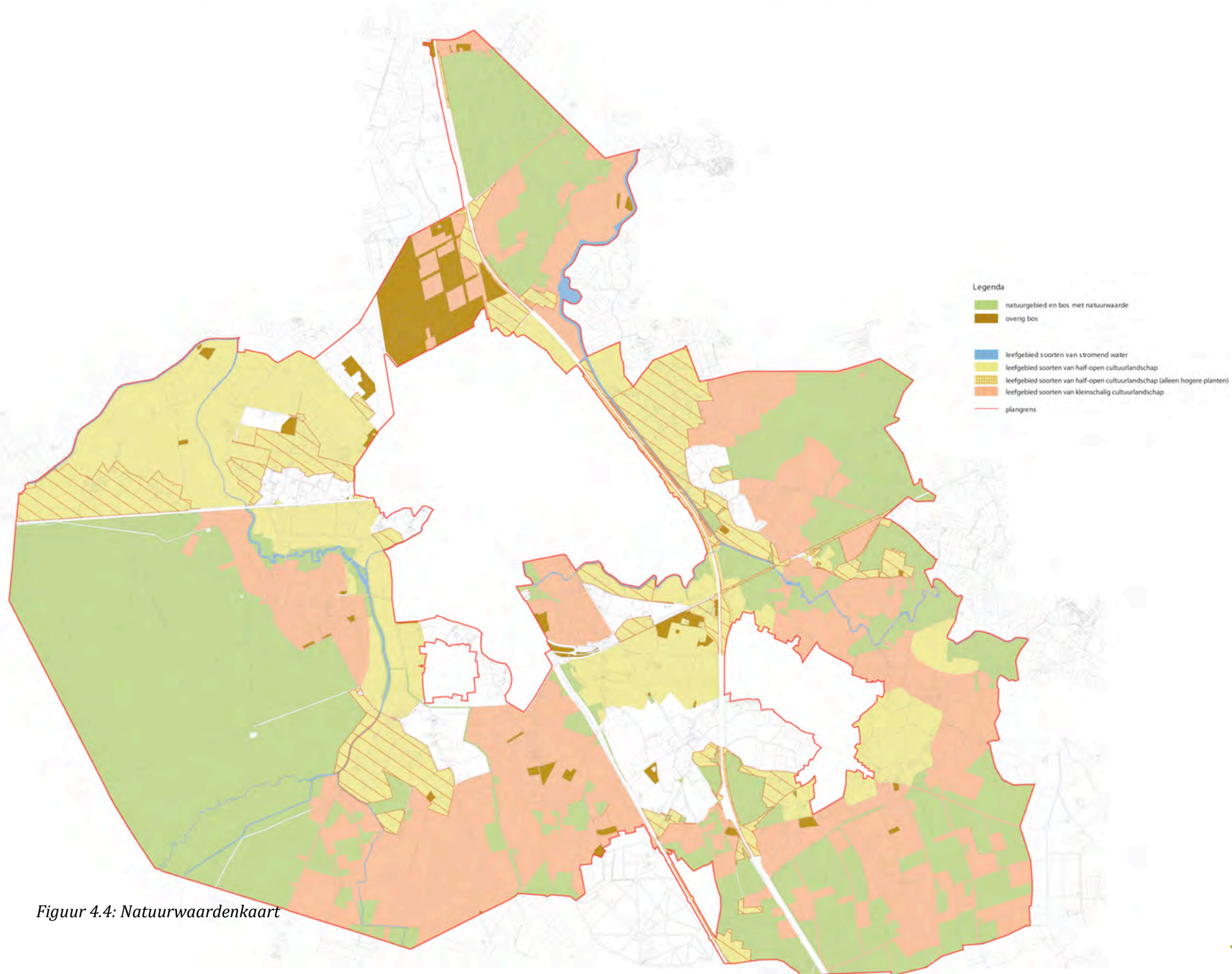


Figuur 4.3: Aspectkaart leefgebied soorten van half-open cultuurlandschap (alleen hogere planten)

4.5 Natuurwaardenkaart 2010

Figuur 4.4 geeft de herziene natuurwaardenkaart 2010 weer. Het is de samengestelde kaart van de aspectkaarten natuur en overig bos en water van de 'oude' natuurwaardenkaart 2006, gecombineerd met de herziene aspectkaart soorten van kleinschalig cultuurlandschap (figuur 4.1) en de herziene aspectkaarten soorten van half-open cultuurlandschap (figuur 4.2 en 4.3).

De nieuwe natuurwaardenkaart is sterk vereenvoudigd ten opzichte van de natuurwaardenkaart 2006, doordat het aantal verschillende gebiedscategorieën is afgenomen (van 10 naar 6). Dat is gebeurd door soortgroepen op een hoger abstractieniveau te clusteren naar hun overeenkomstige landschapseisen en daarbij te kiezen voor een robuuste indeling. Dat hoeft uiteindelijk niet te kosten te gaan van een adequaat beschermingsniveau in het bestemmingplan, doordat ook het stelsel van aanlegvergunningen hierop wordt aangepast. Dat betekent dat er voor meer gebieden/activiteiten beoordeeld dient te worden of een aanlegvergunning nodig is. Het beschermingsniveau blijft daarmee gelijkwaardig als in de situatie cf het BpBB uit 2006. Het grote voordeel van deze indeling is dat er veel eenduidiger beoordeeld kan worden of voor een specifieke maatregel op een locatie al dan niet een aanlegvergunning nodig is.



Figuur 4.4: Natuurwaardenkaart

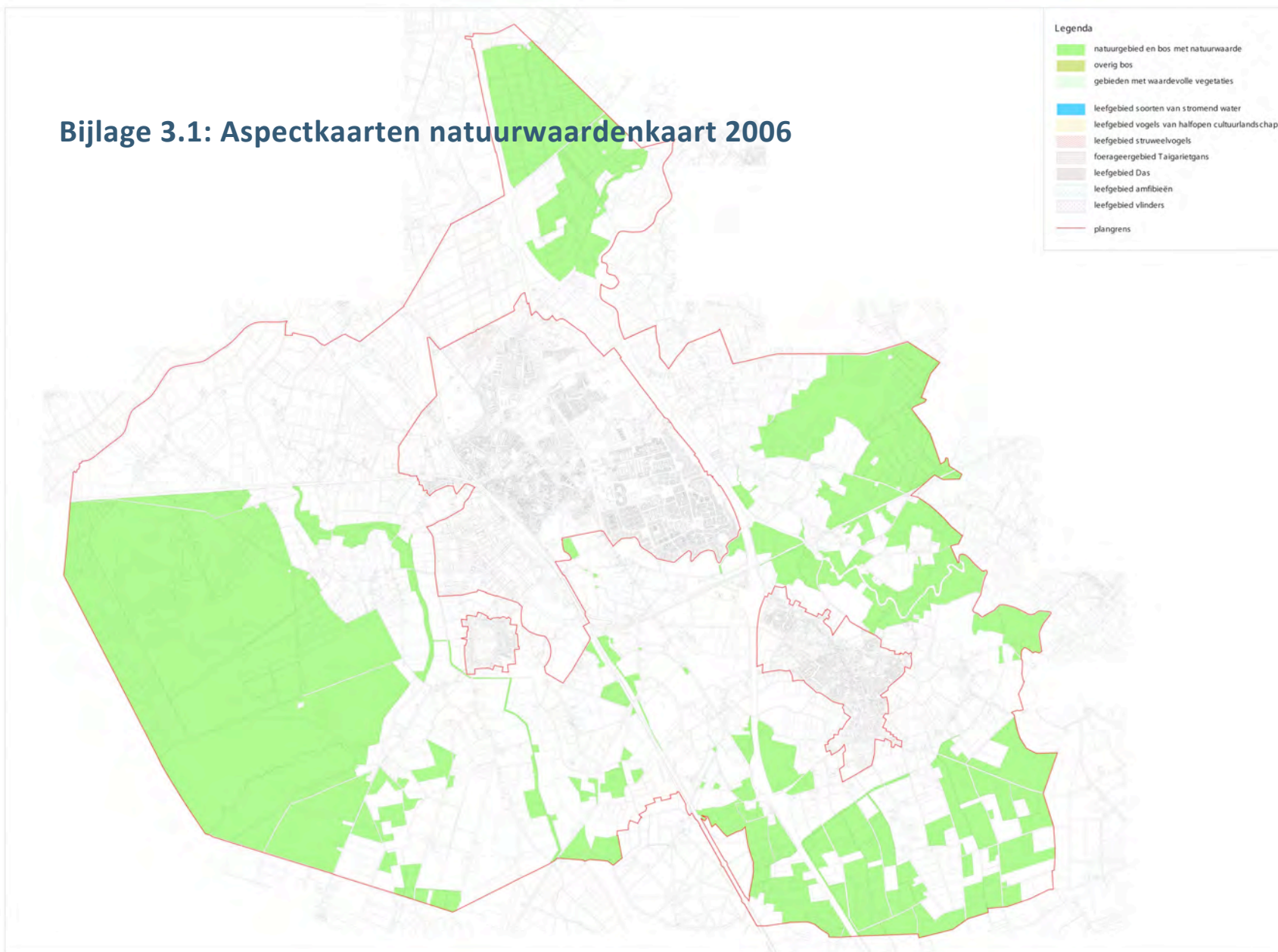
Literatuur

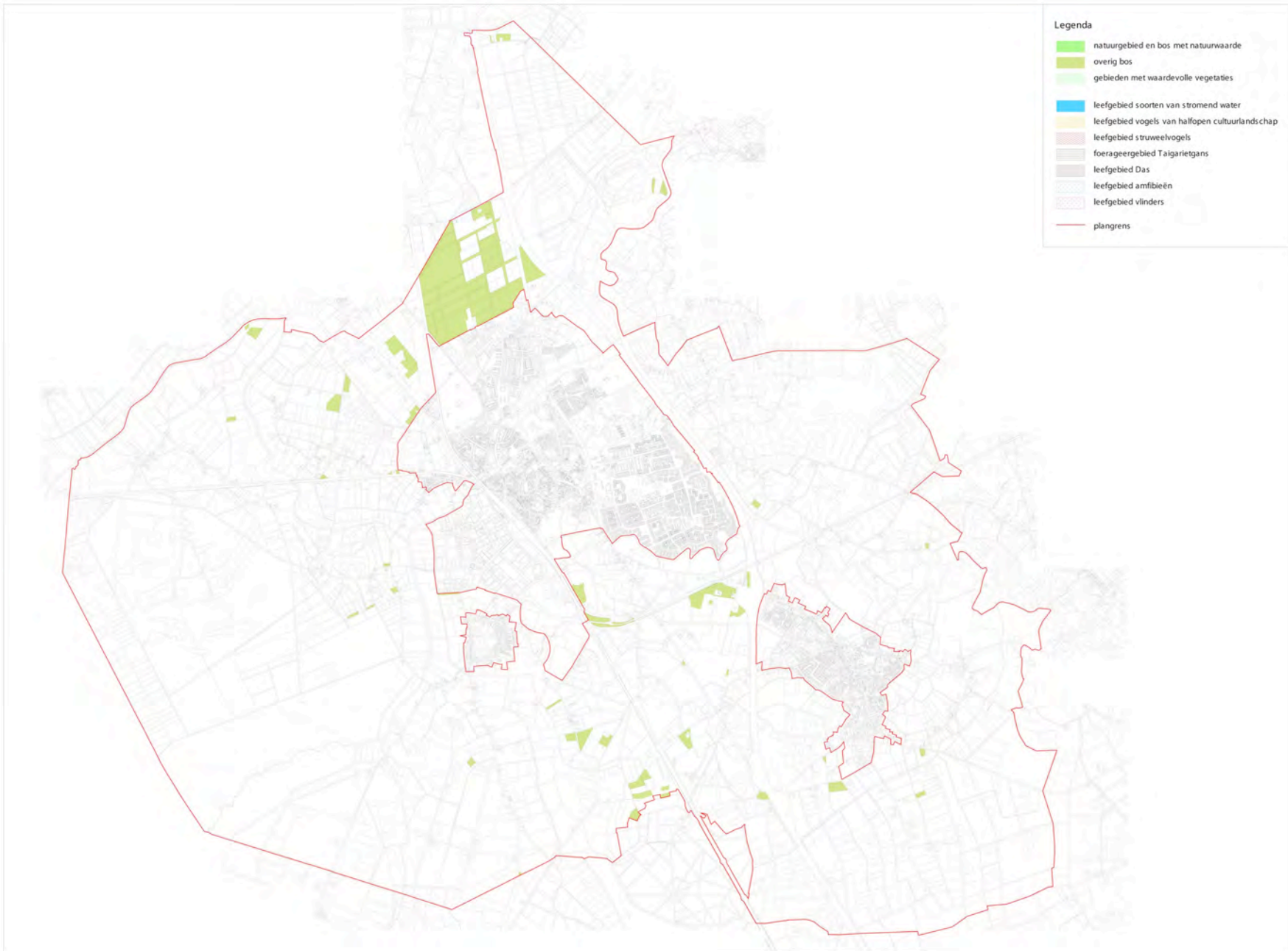
- Arcadis, 2006. Totstandkoming natuurwaardenkaart 2006
- Broekhuizen, S., B. Hoekstra, V. van Laar, C. Smeenk & J.B.M. Thissen, 1992. Atlas van de Nederlandse zoogdieren. KNNV, Utrecht
- Provincie Noord-Brabant: gegevens broedvogels en hogere planten 1999-2009.
- RAVON 2005. Werkatlas amfibieën en reptielen in Noord-Brabant. RAVON, Provincie Noord-Brabant.
- TAUW (Concept), 2009. Notitie Soortenlijst. Gemeente Boxtel.
- Twisk, P. & H. Limpens, 2006. Een thuis voor de vleermuis. Beschermingsplan voor vleermuizen in Noord-Brabant. VZZ/Provincie Noord-Brabant.
- www.waarneming.nl

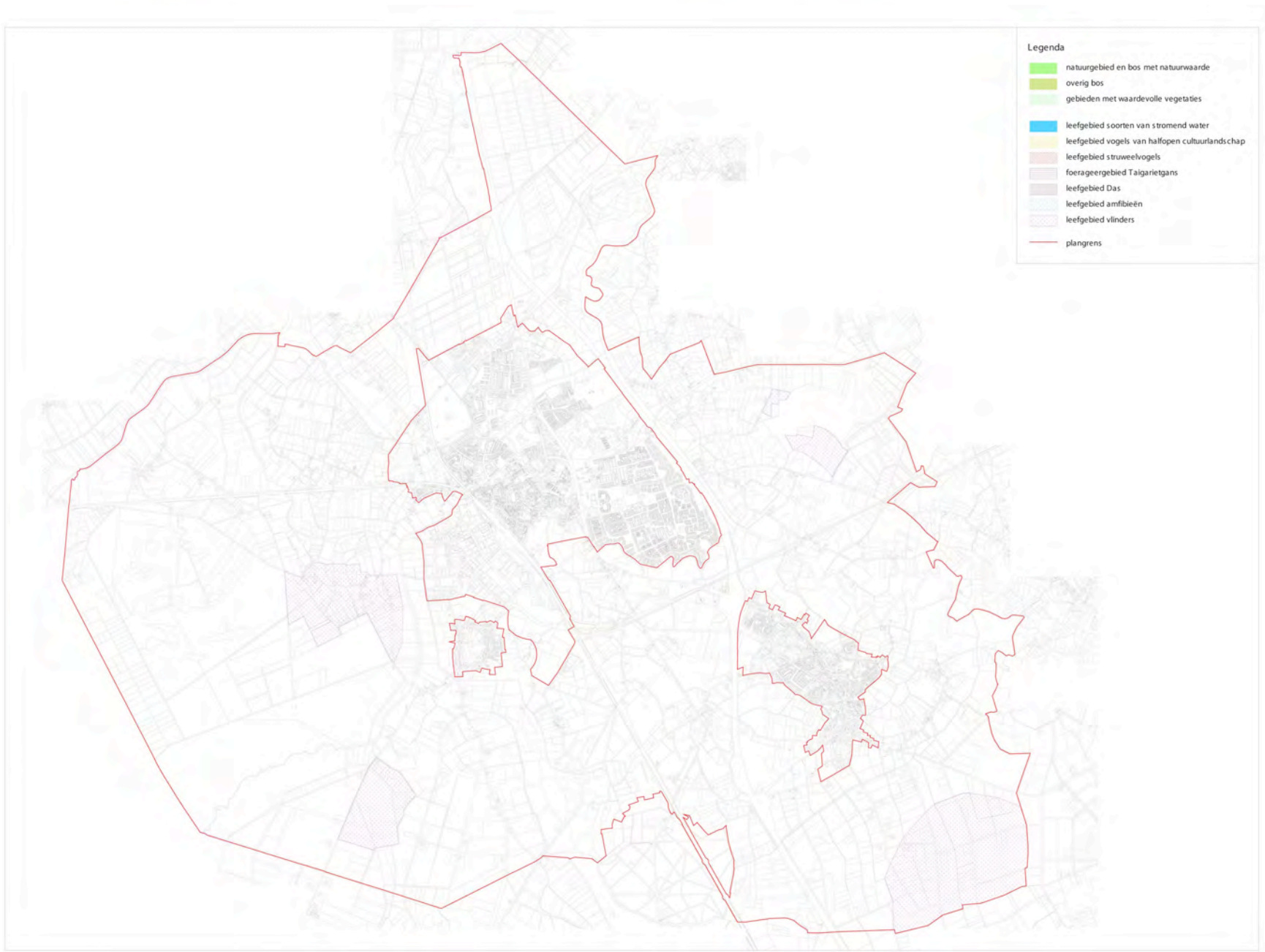
Bijlage 3.1: Aspectkaarten natuurwaardenkaart 2006

Legenda

- natuurgebied en bos met natuurwaarde
- overig bos
- gebieden met waardevolle vegetaties
- leeftgebied soorten van stromend water
- leeftgebied vogels van halfopen cultuurlandschap
- leeftgebied struweelvogels
- foerageergebied Taigarietgans
- leeftgebied Das
- leeftgebied amfibieën
- leeftgebied vlinders
- plangrens

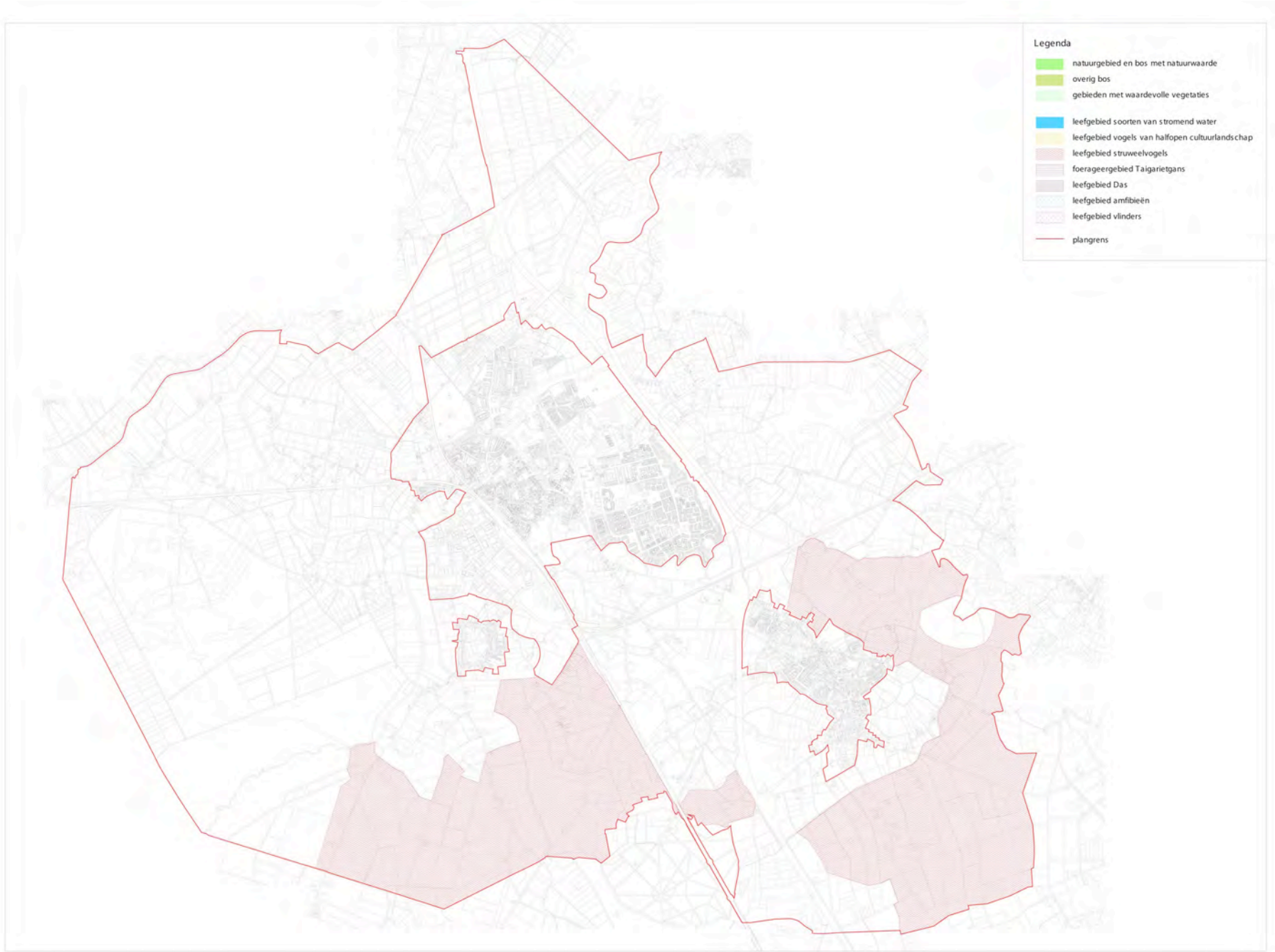


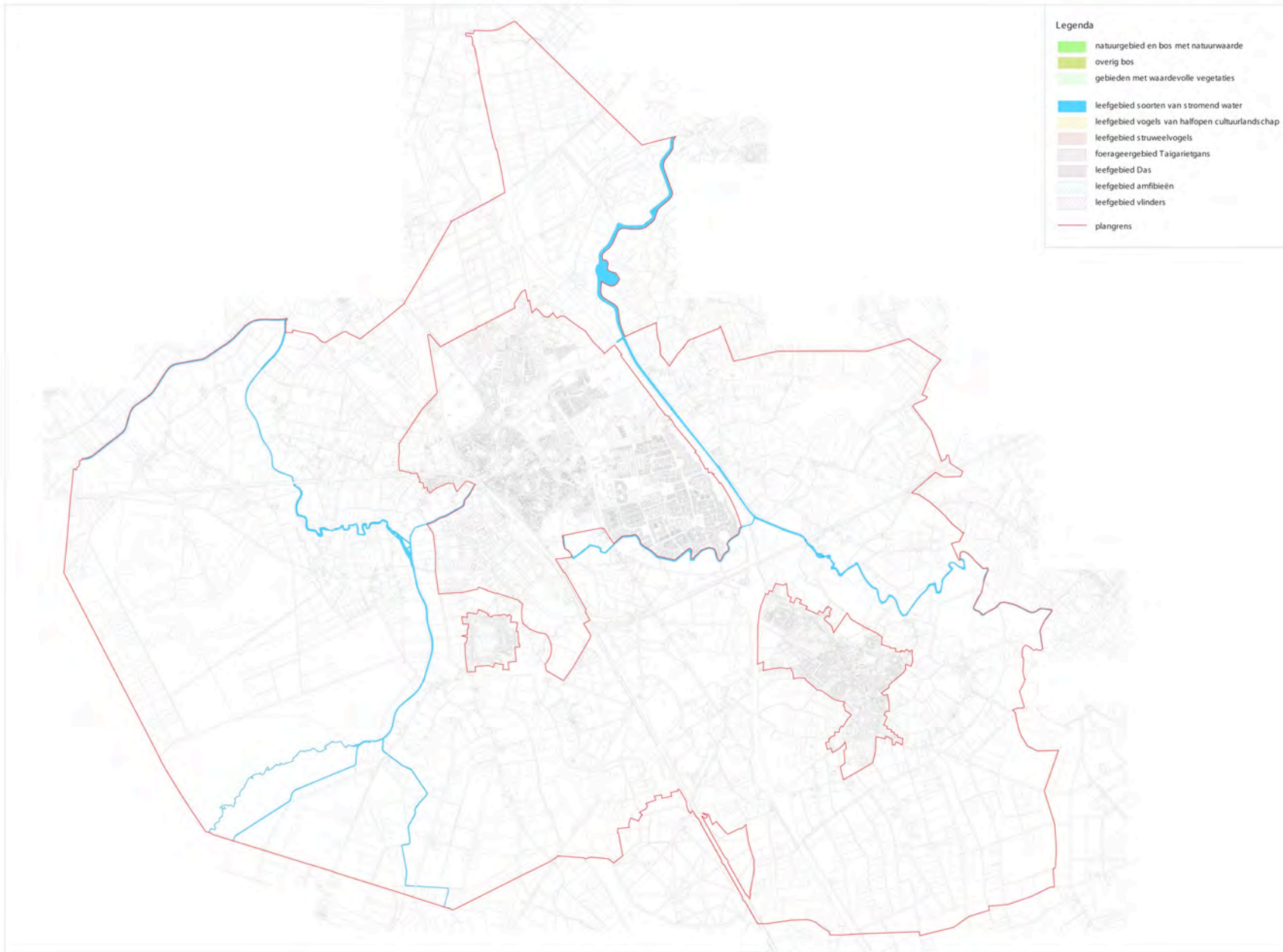


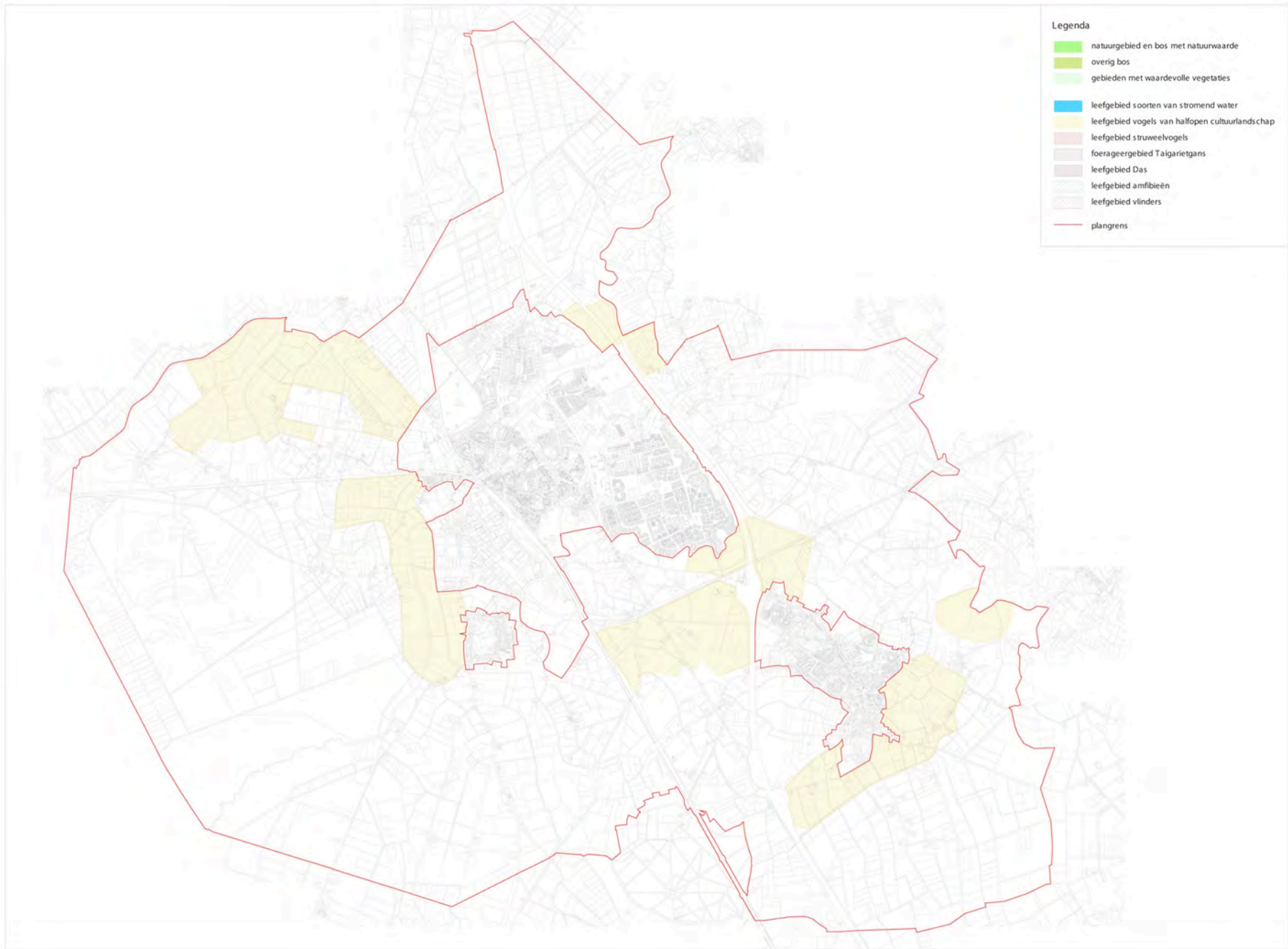


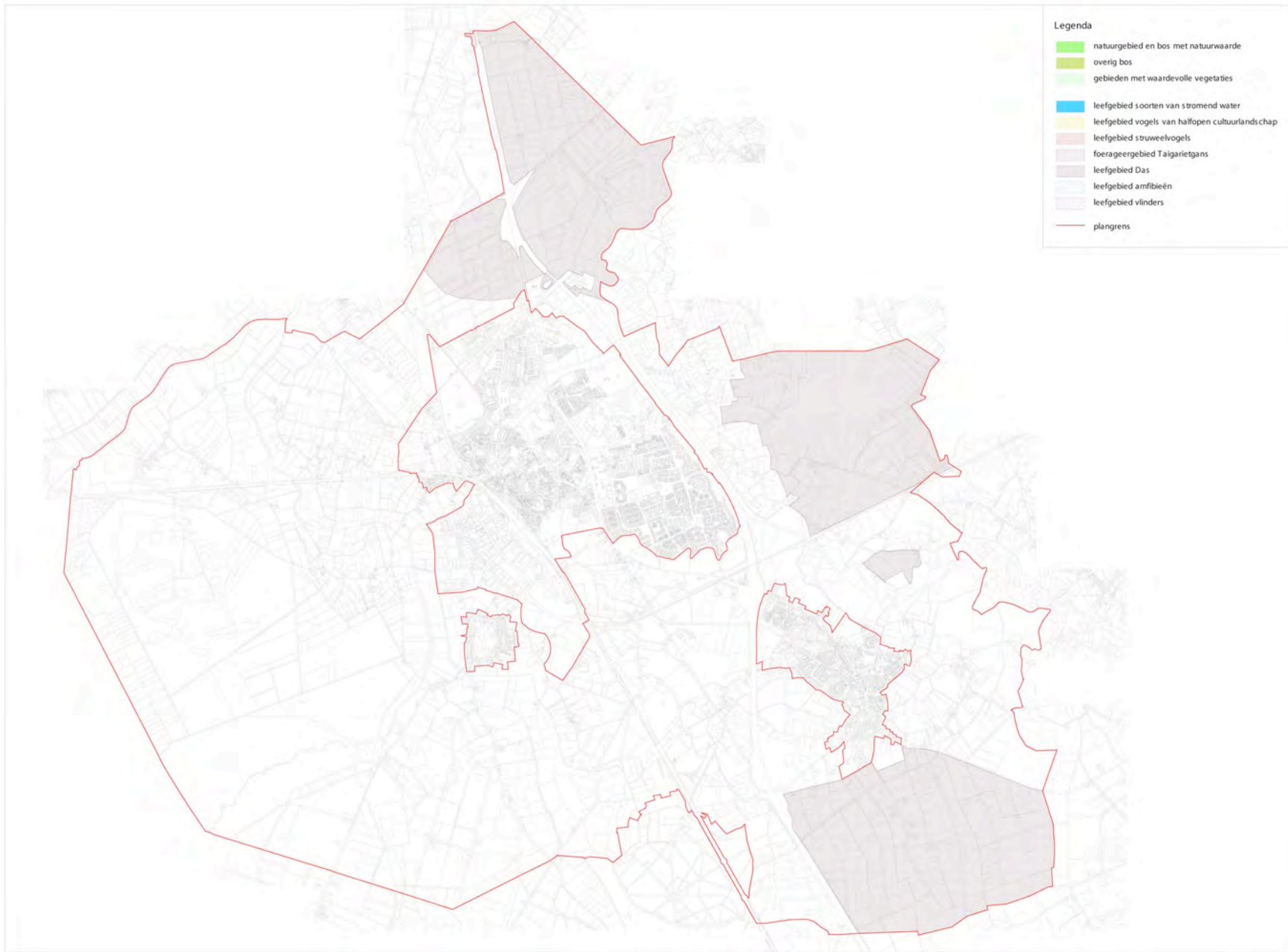
Legenda

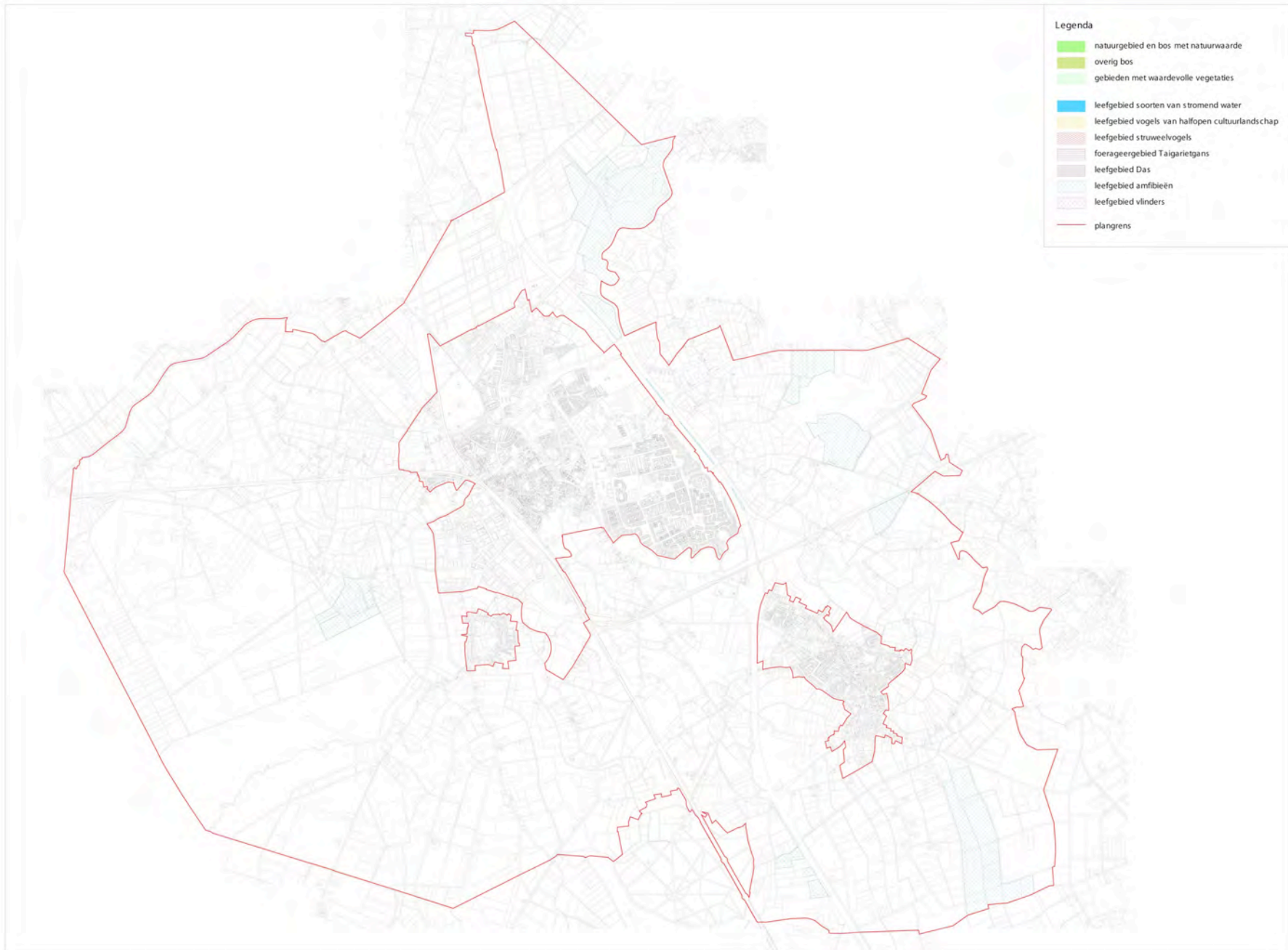
- natuurgebied en bos met natuurwaarde
- overig bos
- gebieden met waardevolle vegetaties
- leefgebied soorten van stromend water
- leefgebied vogels van halfopen cultuurlandschap
- leefgebied struweelvogels
- foerageergebied Taigarietgans
- leefgebied Das
- leefgebied amfibieën
- leefgebied vlinders
- plangrens











Legenda

- natuurgebied en bos met natuurwaarde
- overig bos
- gebieden met waardevolle vegetaties
- leefgebied soorten van stromend water
- leefgebied vogels van halfopen cultuurlandschap
- leefgebied struweelvogels
- foerageergebied Taigarietgans
- leefgebied Das
- leefgebied amfibieën
- leefgebied vlinders
- plangrens

